



**MUZEUM KARLOVY VARY**  
PŘÍSPĚVKOVÁ ORGANIZACE KARLOVARSKÉHO KRAJE

**VÝROČNÍ ZPRÁVA 2022**

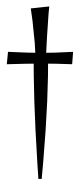
Obrázek na titulní straně  
Wilhelm Gause: *Děšť u Mlýnské kolonády*, 1896



MUZEUM  
KARLOVY VARY







V sobotu 1. ledna 2022 ve věku 56 let po dlouhé těžké nemoci zemřela  
**Bc. Ivana Klsáková**  
historička umění, kurátorka karlovarské Galerie umění,  
bývalá pracovnice karlovarského muzea

V neděli 2. ledna 2022 ve věku 71 let po dlouhé těžké nemoci zemřel  
**PhDr. Stanislav Burachovič**  
regionální historik, spisovatel,  
v letech 1976–2017 pracovník karlovarského muzea



# Obsah

ÚVOD .....	7
Slovo ředitelky .....	7
Základní informace o muzeu .....	8
Otevírací doba a vstupné .....	8
<b>SBÍRKY .....</b>	<b>10</b>
Charakteristika sbírkového fondu .....	10
Akvizice   Nákupy   Dary   Sběry   Nálezy   Vícenálezy .....	10
Nové přírůstky do sbírek karlovarského muzea v roce 2022 .....	11
Inventarizace sbírek .....	22
Zápůjčky sbírek .....	22
Registr a uložení sbírek .....	22
Restaurování a konzervace sbírek .....	23
<b>PREZENTACE SBÍREK .....</b>	<b>26</b>
Stálé expozice .....	26
Vlastní a převzaté výstavy .....	27
Zápůjčky vlastních výstav .....	39
<b>PUBLIKAČNÍ ČINNOST .....</b>	<b>40</b>
<b>ODBORNÁ A VÝZKUMNÁ ČINNOST .....</b>	<b>42</b>
<b>VZDĚLÁVÁNÍ .....</b>	<b>56</b>
<b>NÁVŠTĚVNOST .....</b>	<b>59</b>
<b>BADATELSKÁ KNIHOVNA .....</b>	<b>61</b>
<b>PERSONÁLIE .....</b>	<b>62</b>
<b>HOSPODAŘENÍ .....</b>	<b>63</b>
Rozvaha .....	63
Výkaz zisků a ztrát .....	69
Správa nemovitostí v roce 2022 .....	73
Kontrolní činnost .....	73

# Úvod

## Slovo ředitelky

Vážení přátelé muzea,

v úvodním slovu výroční zprávy za rok 2021 jsem vyjádřila obavy z událostí, které se staly a které by se stát mohly. Obava o to, co dnes považujeme za samozřejmé a již zítra být samozřejmostí nemusí, byla na místě. V tu chvíli jsem netušila, jak blízko jsem skutečnosti. Rok 2022 přinesl obrovské množství těžko pochopitelných událostí a s tím také obrovské množství emocí. První dny roku s sebou přinesly zarmucující zprávy. Skon dvou vzácných osobností, našich bývalých kolegů a nám drahých přátel, je pro nás všechny v muzeu velmi bolestnou ztrátou.

Světové události nikomu nedopřály čas na vzpomínání se z prožitých ran. Pandemie, svírající celou planetu, ještě ani neskončila a kousek na východ od hranic naší země vypukla válka. Začátek nové celosvětové krize spojené s válkou na Ukrajině zasáhl skutečně každého. Do našich životů se vplížil strach, strach z přibližující se války, strach o budoucnost našich dětí, strach z nejistoty. Nepropadejme však pesimismu, chraňme si své lidství.

Proto si my, Muzeum Karlovy Vary, vážíme Vás, návštěvníků muzea. Uvědomujeme si, že krize, která nás všechny zasáhla, vytváří velmi napjaté mezilidské vztahy. Veškeré problémy spjaté s vysokými cenami energií, potravin a dalších součástí života, stejně tak i obava z rozšíření válečného konfliktu na území celé Evropy, jsou důvody, proč by kultura a kulturní život mohl být upozaděn. Proto si nesmírně vážíme každého dospělého i dětského návštěvníka muzea. Doufáme, že se s Vámi budeme setkávat i nadále a že Vám budeme moci pomáhat překonávat starosti neveselých dnů.

V uplynulém roce se v muzeu uskutečnila řada vydařených kulturních aktivit – výstavy, přednášky, koncerty a workshopy. Muzeum se zaměřilo především na prezentaci vlastních sbírek, kterých má v depozitářích uloženo přibližně šedesát tisíc položek. Muzeum se také zapojilo do několika významných a rozsáhlých projektů, které beze zbytku naplnily svůj očekávaný cíl. Podařilo se nám získat finanční prostředky z několika dotačních titulů, na restaurování sbírek i na výstavní projekty. Podařilo se nám zapojit do několika přírodovědeckých projektů. Odvážuji se tvrdit, že vysoce profesionální práce našeho přírodovědce vedla k zajímavým a kvalitním výsledkům.

Byl to rok velice náročný, plný očekávaných i neočekávaných úkolů a obav z budoucnosti. Hospodářský výsledek ve výši 66 tis. Kč je proto zcela jistě vynikající bilancí.

Dovolte mi, abych touto cestou poděkovala za spolupráci všem mým kolegům za jejich profesionalitu a kreativitu. Každý z nich je osobností ve svém oboru. Dohromady tvoří skvělý tým. Bez tohoto týmu a jejich přístupu k práci by muzeum nebylo muzeem a nemohlo by Vám připravovat pestrý, a jak doufáme, i zajímavý program.

Je na místě také poděkovat za spolupráci a přízeň našeho zřizovatele.

**Mgr. Dominika Kožešniková**  
ředitelka Muzea Karlovy Vary,  
příspěvkové organizace Karlovarského kraje

## Základní informace o muzeu

Muzeum Karlovy Vary, příspěvková organizace Karlovarského kraje, v roce 2022 spravovalo dvě pobočky, expozici na Nové louce v Karlových Varech a Královskou mincovnu v Jáchymově. V každé z poboček se nachází stálá muzejní expozice i prostory pro dočasné výstavy.

Muzejní expozice v Karlových Varech se nachází v budově bývalého okresního hejtmanství, na Nové louce. Budova disponuje třemi sály pro krátkodobé výstavy (plocha 56 m<sup>2</sup>, 37 m<sup>2</sup> a 35 m<sup>2</sup>) a ozvučeným přednáškovým sálem (56 m<sup>2</sup>) a maximální kapacitě 50 osob.

Expozice v Jáchymově sídlí v renesančním objektu Královské mincovny. V prvním patře budovy se nachází sál využívaný k přednáškám a konferencím. Dále jsou k dispozici dvě dvorany, ve kterých lze pořádat různé kulturní a vzdělávací akce a pořady pod širým nebem.

Pobočky muzea v Karlových Varech a Jáchymově jsou objekty vlastněné Karlovarským krajem a spravované muzeem. Ve správě muzea jsou také depozitární budovy, jedna v Teplicích, dvě, Belveder a Jelen, v Karlových Varech v ulici Pod Jelením skokem. V objektu Belveder zároveň sídlí ředitelství muzea a muzejní knihovna.

Ve svých pobočkách muzeum poskytuje veřejné služby ve smyslu zákona č.483/2004 Sb., kterým se mění zákon č.122/2000 Sb., o ochraně sbírek muzejní povahy zaručující jejich územní, fyzickou, časovou a ekonomickou dostupnost.

## Otevírací doba a vstupné

V obou expozicích muzea, jak v Karlových Varech na Nové louce, tak v Královské mincovně v Jáchymově, je zavedena totožná otevírací doba i jednotné vstupné, a sice:

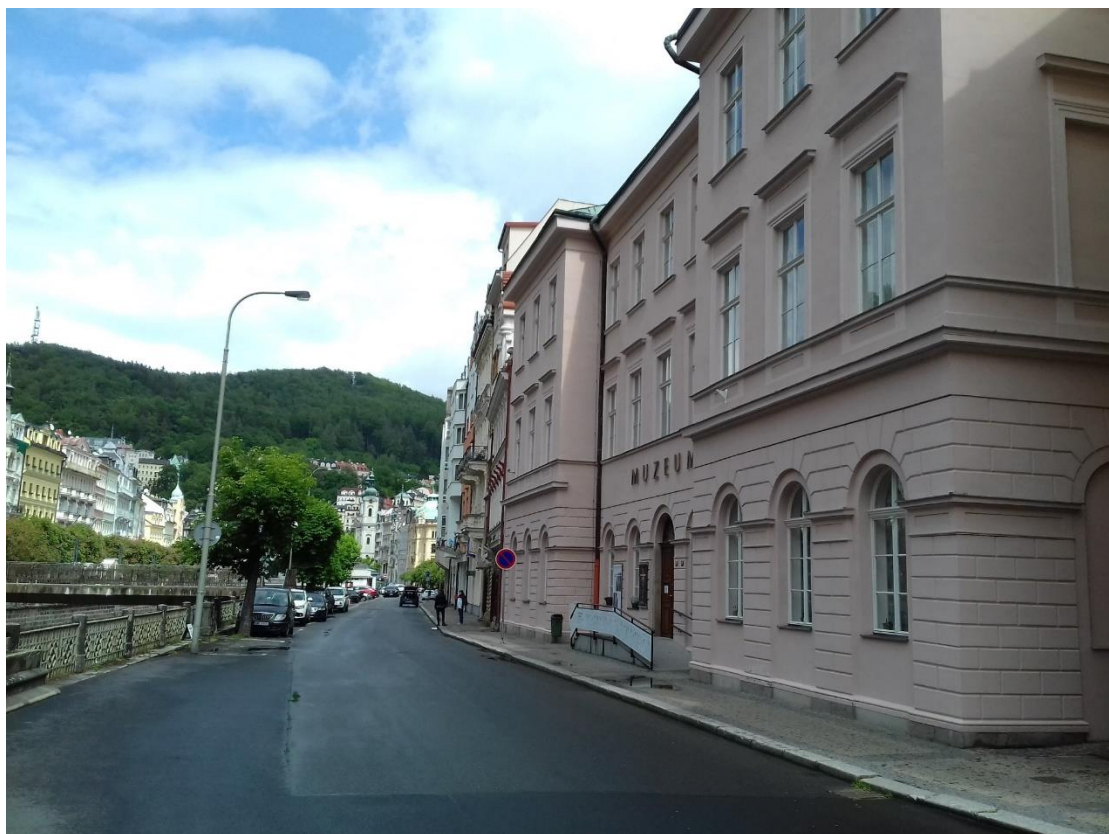
leden – duben	středa – neděle	10.00 – 17.00
květen – září	úterý – neděle	10.00 – 18.00
říjen – prosinec	středa – neděle	10.00 – 17.00

Základní vstupné	100 Kč
Snížené vstupné	60 Kč (senioři od 65 let / studenti od 15 do 26 let / děti od 6 do 15 let)
Rodinné vstupné	240 Kč (1–2 dospělí a 1–4 děti)
Skupinové vstupné	75 Kč (dospělý návštěvník ve skupině od počtu 10 osob: 25% sleva)
Zdarma	0 Kč (dětí do 6 let, osoby ZTP, ZTP/P, AMG, ICOM, ICOMOS, NPÚ, TISK-PRESS)
Školní a zájmové skupiny	40 Kč (za osobu)
Průvodce – odborný výklad	10 Kč (za osobu)

Délka prohlídky cca 90 minut.

Česko-anglické popisky.

V pokladně je k dispozici zkrácený průvodce v NJ a RJ.



*Budova expozice na Nové louce*



*Královská mincovna v Jáchymově*



## Sbírky

### Charakteristika sbírkového fondu

Muzeum Karlovy Vary je správcem sbírky užitého umění – cín, sklo, porcelán; národopisné sbírky – nábytek, textil, nářadí a nástroje; pečuje o sbírky uměleckých řemesel – produkce karlovarských puškařů; sbírky k vývoji lázeňství; sbírky umění – regionální grafiky, plastiky, obrazy, staré tisky; sbírky archeologické a přírodovědné.

Muzeum eviduje svou sbírku v Centrální evidenci sbírek Ministerstva kultury ČR. Registrována je pod evidenčním číslem KVM/002-02-22/048002, s názvem „Sbírka Muzea Karlovy Vary“.

Celá sbírka k 31. prosinci 2022 čítá 48 722 položek zapsaných v CES.

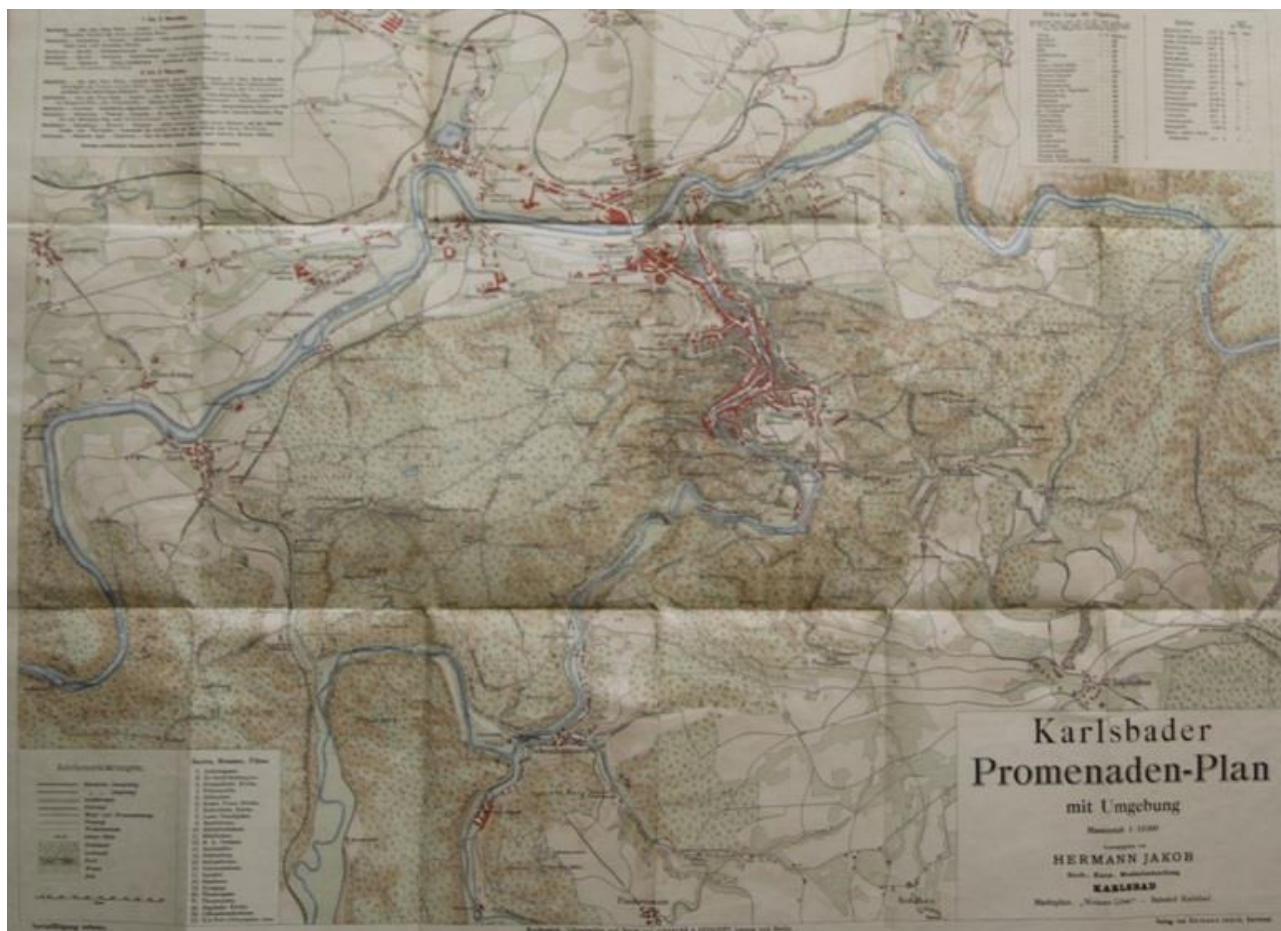
### Akvizice | Nákupy | Dary | Sběry | Nálezy | Vícenálezy

V roce 2022 muzeum zapsalo do svých sbírek celkem 184 přírůstků. Menší část zapsaných předmětů byla získána či pořízena v předešlých letech, ale z důvodů zapříčiněných pandemickou situací nebylo možno zařadit je do sbírek v době bezprostředně následující po jejich pořízení.

V roce 2022 bylo zakoupeno celkem 51 sbírkových předmětů za sumu v celkové výši 98.976 Kč. Muzeum na nákup sbírkových předmětů obdrželo od svého zřizovatele, Karlovarského kraje, účelovou dotaci ve stejné výši.

Ostatní přírůstky sbírkových předmětů byly získány ve formě darů, nálezů a vícenálezů.

*Muzeum Karlovy Vary tímto děkuje všem, kteří svými dary do muzejní sbírky přispěli k jejímu rozšíření a uchování věnovaných předmětů pro budoucí generace.*

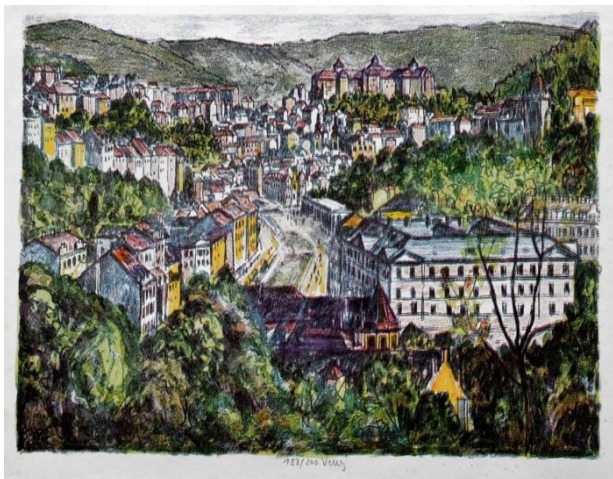


14/2022 – Plán Karlových Varů, c.1904–1906

## Nové přírůstky do sbírek karlovarského muzea v roce 2022

Přírůstkové číslo	Název a stručný popis sbírkového předmětu	Kusů	Způsob nabytí	Fond
1/2022	Litografie lázeňské části Karlových Varů v pohledu od severu, 50. až 60. léta 20. století, autorská signatura nečitelná, č. tisku 183/200, rozměry 170×265 mm	1	nákup	Ug
2/2022	Dvojice ocelorytin, autor Jiří Dobler (1788–1845), rozměry 100×130 mm 1) pohled na centrum Karlových Var ve 30. či 40. letech 19. století 2) vyobrazení Vřídelní kolonády, která stála v letech 1826–1878	2	nákup	Ug
3/2022	Odznak karlovarského střeleckého spolku (snad z r. 1907)	1	nákup	N
4/2022	Jubilejní kříž z r. 1908 určený pro vojenské osoby	1	nákup	N
5/2022	Konvolut karlovarských suvenýrů z bývalého obchodu Orient Bazar – Edmund Reupert, Karlsbad: 1) čtyři typáře, tři z nich s nápisem <i>Karlovy Vary/Karlsbad</i> 2) dvě kuřácké špičky vykládané vřídlovcem 3) tři vřídlovcem vykládané násadky na pero s nápisem <i>Karlsbad</i> 4) sedm násadek k peru s nápisem <i>Karlsbad/Karlovy Vary</i> 5) nůž na dopisy s nápisem <i>Karlsbad/Karlovy Vary</i> 6) šest kapesních nožů, pět z nich s nápisem <i>Karlsbad</i> 7) sedm kapesních nožů, tři velké a čtyři menší 8) čtrnáctidílná kostěná souprava k lulce či šňupacímu tabáku, s nápisem <i>Karlsbad</i> 9) osm kusů broušeného vřídlovce k zavěšení, tři z nich s nápisem <i>Karlsbad</i> 10) dva křížky vykládané vřídlovcem, s nápisem <i>Karlsbad</i> 11) malý koflík vykládaný vřídlovcem, s nápisem <i>Karlsbad</i> 12) dva křížky, jeden stříbrný, druhý vykládaný drobnými kvítky	12	nákup	NmK
6/2022	Lázeňský pohárek ze žlutého skla, zdobený broušením s karlovarskými motivy a jménem <i>Mary</i>	1	nákup	Ps
7/2022	Porcelánová miska s vyobrazením společnosti u karlovarského Vřídla a nápisem <i>Beim Sprudel in Karlsbad</i> , 1. polovina 20. století	1	nákup	Pp
8/2022	Porcelánová dóza s motivem Tržní kolonády a Zámecké věže a nápisem <i>Karlovy Vary</i> , zn. Knoll Karlovy Vary, vyrobeno krátce po r. 1946	1	nákup	Pp
9/2022	Čajový šálek a talířek, zdobené vyobrazením Mlýnské (talířek) a Vřídelní kolonády (šálek), talířek zn. porcelánky v Horách u Lokte (cca r. 1930), šálek zn. Knoll Karlsbad (po r. 1924)	2	nákup	Pp
10/2022	Skleněný lázeňský pohárek s rubínovými ozdobami a nápisem <i>Jáchymov</i>	1	nákup	Ps
11/2022	Dva poháry z postříbřené mosazi, s motivem tetřevů	2	nákup	Kk
12/2022	Lázeňský pohárek z porcelánu, zdoben podobiznou antického mladíka, v černé kartonové etui, zn. Thun Studio	1	nákup	Pp
13/2022	Porcelánový reliéf kolonády, bez glazury, autor Václav Hakl (1943–2015), 540×440×10 mm	1	nákup	Pp
14/2022	Plán Karlových Varů na začátku 20. století (kolem 1904–1906), měřítko 1:15000, rozměry 528×680 mm	1	nákup	Lp
15/2022	Bílý porcelánový hrnek zdobený modrou linkou a nápisem ŽNO Karlovy Vary, zn. JSK	1	nákup	Pp
16/2022	Pamětní šátek – upomínka na sokolský slet r. 1938, rozměry 39×37 cm	1	dar	Tk
17/2022	Textil z pozůstalosti Ing. Evy Perglové 1) promoční šaty z roku 1974 (z promoce E. Perglové na ČVUT) 2) pruhované kalhoty z 60. let 20. století, tzv. zvonáče 3) sportovní mikina zn. Nike ze 70. let 20. století 4) textilní kabelka oválného tvaru z 50. let 20. století	4	dar	Tk
18/2022	Černá zástěra, dámské spodní prádlo	1	dar	Tk
19/2022	Soubor ubrusů, deček a povlaků na polštář (8 ks)	1	dar	Tk
20/2022	Modrá brigádýrka celní správy	1	dar	Tk
21/2022	Kávové servis <i>Bernadotte</i> s motivem tří grácií, značka porcelánky Lesov (konvička na kávu, mléčenka, šest šálků) a jeden talíř zdobený květinami, kobaltovou modří a zlacením, značka D. F. Epiag	10	dar	Pp
22/2022	Barevný glazovaný kachel – Ladislav Švarc	1	nákup	Pp
23/2022	Karafa a miska z modrého alabastrového skla, zdobená zlatými linkami	2	vícenález	Ps
24/2022	Dvacet dva kusů skla zdobeného červenou lazurou, bílou barvou, některé sklenice též rytinami	22	vícenález	Ps
25/2022	Grafický list, vyobrazení lázeňského území v Karlových Varech, Mlýnská kolonáda a okolí, autor Eduard Milka (*1947), rozměry 210×150 mm, č. listu 59/100	1	nákup	Ug
26/2022	Grafický list, vyobrazení Goethovy vyhlídky, autor Eduard Milka (signováno), rámováno, pod sklem, 230×165 mm, č. 12/35	1	nákup	Ug
27/2022	Grafický list, pohled na Mlýnskou kolonádu a její okolí v zimním období, autor Eduard Milka, rámováno, pod sklem, 230×165 mm, č. 47/100	1	nákup	Ug
28/2022	Grafický list, vyobrazení hradu Loket a obloukového mostu, autor Eduard Milka (signováno + text PF 2011), rámováno, pod sklem, 230×165 mm	1	nákup	Ug
29/2022	Grafický list, vyobrazení kostela sv. Maří Magdalény v Karlových Varech, v popředí tři hrací kostky, autor Eduard Milka (signováno), rámováno, pod sklem 230×165 mm, č. 43/50	1	nákup	Ug
30/2022	Grafický list, vyobrazení Trojičního sloupu, Tržní a Zámecké kolonády a Zámecké věže; autor Petr Strnad (1935–2020), signováno tužkou, rámováno a zaskleno, rozměry 505×635 mm, č. listu 50/26	1	nákup	Ug
31/2022	Obraz Divadelního náměstí a dolní části Moravské ulice v pohledu od kostela sv. Maří Magdaleny, autor Milan Kraus (1927–2010), rámováno a zaskleno, rozměry 500×500 mm (770×770 mm i s rámem)	1	nákup	Uo





1/2022 – Litografie Karlových Varů, c.1950–1969



3/2022 – Odznak karlovarského střeleckého spolku



5/2022 – Konvolut karlovarských suvenýrů



11/2022 – Dvojice mosazných pohárků s tetřevem



26/2022 – Goethova vyhlídka, grafický list



29/2022 – Kostel a kostky, grafický list

Přirůstkové číslo	Název a stručný popis sbírkového předmětu	Kusů	Způsob nabytí	Fond
32/2022	Grafický list, údolí feky Teplé s Mlýnskou kolonádou, Lázněmi III, Vojenskými lázněmi, Ondřejskou ulicí a hotelem Thermal v pozadí, signatura J+L, zarámováno, pasparta, pod sklem, rozměry 350×550 mm (520×735 mm i s rámem), č. 77/200	1	nákup	Ug
33/2022	Obraz znázorňující ulici pod Jelením skokem v K. Varech, akryl, autor Milan Kraus (signováno, datováno, r. 1982), rozměr bez rámu 490×690 mm	1	nákup	Uo
34/2022	Grafický list, vyobrazení LD Trocnov, v pozadí rozhledna Diana, linoryt, autor Václav Hakl (signováno, datováno, r. 1994), zarámováno pod sklem, rozměry 390×315 mm s rámem, 325×270 bez, č. listu 18/200	1	nákup	Ug
35/2022	Obraz znázorňující hornoslavkovské Náměstí Republiky, pastel a akvarel, autor Milan Kraus, zarámováno, rozměry 240×390 mm (s rámem 400×550 mm), na zadní straně obrazu napsáno věnování: <i>Vzácnému a váženému příteli na památku na 24. října 1989. Milan Kraus</i>	1	nákup	Uo
36/2022	Červená sklenice, na dně logo Schichtových závodů v Ústí nad Labem	1	vícenález	Ps
37/2022	Tři skleněné lahve (pryska) na kořalku	3	vícenález	Ps
38/2022	Sklenice s malovaným pohledem na kostel (snad zbořený kostel v Novém Boru), 1. polovina 20. století	1	vícenález	Ps
39/2022	Grafický list, vyobrazení Trojičního sloupu, Tržní kolonády a Zámecké věže, autor Eduard Milka (signováno a datováno, r. 2007); rozměry 298×205 mm, č. 46/200	1	nákup	Ug
40/2022	Čepicový odznak celní správy, 2ks hodnotných hvězdiček	3	dar	N
41/2022	Soubor padesáti devíti různých kovových smaltovaných odznaků, ČSSR, z 2. poloviny 20. století	59	dar	N
42/2022	Soubor jednašedesáti typářů – kovová razidla, některá s dřevěným madlem	61	vícenález	X
43/2022	Soubor pěti cínových odměrek různého obsahu	5	nákup	Kc
44/2022	Obraz z krajky – festivalové město Karlovy Vary, rok 2016, rozměry 750×850 mm	1	nákup	Tk
45/2022	Plakát karlovarského divadla MIM 100 let od Funambules z června roku 1962, rozměry 590×840 mm	1	dar	Pl
46/2022	Dvacet osm kusů kartonu s kresbami historických kostýmů (26ks formát A3, 2 nekompletní kusy – A4 a A5). <i>Zur Geschichte der Kostume von 11 Jahrhundert...</i> zn. Munchener Bilderbogen; vazba textilním tkalounem poškozena	28	vícenález	Tk
47/2022	Lidový kroj ze Záhřebu, o sedmi součástech: 1) čepce vyšívány převážně červenou a zelenou nití, obšitý pruhem bílé krajky 2) modrá plátěná obdélníková zástěrka, obšitá pruhem bílé krajky a vyšívána florálními motivy, neřasená 3) plátěná zástěra starorůžové barvy, zdobená proužkem zelenozlatého řetízku z nití 4) bílá plátěná dámská košile, nezdobená, u krku malý stojáček, zapínání na 8 knoflíků 5) bílá široká dámská košile rovného střihu, u krku malý stojáček, vázání na tenkou červenou stužku u krku 6) bílá řasená hedvábná zástěra, bohatě zdobená krajkou 7) černá neřasená plátěná zástěra, na kapsách a spodním lemu zdobená bílou nití	7	dar	Tk
48/2022	Skleněný pohár a miska, zbarvené do růžova (rosalín), nožka a patka z čirého skla, polovina 19. století	2	vícenález	Ps
49/2022	Pohárek z modrého alabastrového skla, zdobený zlatými linkami, vyroben kolem r. 1840	1	vícenález	Ps
50/2022	Skleněná soška Friedricha Ludwiga Jahna (1778–1852) na černém skleněném podstavci, lisované sklo, pravděpodobně sklárna Riedel, závěr 70. let 19. století	1	vícenález	Ps
51/2022	Tři pohárky výplach úst při stolování a tři misky z kobaltového skla, souprava na výplach úst při stolování, harrachovská sklárna v Novém Světě, po r. 1830	6	vícenález	Ps
52/2022	Sada sedmi cínových talířů s vyrytými náboženskými motivy, Horní Slavkov, dvě značky kvality (S:W FEINN ZINN), jeden talíř má odlomený okraj	7	nákup	Kc
53/2022	Cínová mísa s rytou výzdobou, punc karlovarského cínaře Josepha Heilingöttera, konec 18. století, na rubu tři značky: mistrovská, kvalita (S:W Fein Zinn), městská	1	nákup	Kc
54/2022	Nezdobená cínová mísa s uchy; Horní Slavkov, tři značky: 2× S:W Fein Zinn, 1× dvojhlavá orlice s korunkou a meči	1	nákup	Kc
55/2022	Nezdobená cínová mísa s uchy, J. Heilingötter, Karlovy Vary, konec 18. století, tři značky: kvalita, městská, mistrovská (... <i>lingötter</i> )	1	nákup	Kc
56/2022	Nezdobená cínová mísa, Franz Hoffmann, Karlovy Vary, po r. 1770, na rubu tři značky: mistrovská, kvalita, městská	1	nákup	Kc
57/2022	Cínová, místy otlačená konvice, Horní Slavkov (?), 18. – 19. století, na dně značka kvality	1	nákup	Kc
58/2022	Dva šálky a podšálky z tenkého průsvitného porcelánu, zdobené zlatými linkami a zlateným plastickým motivem dvou ptáků a rostlin, továrna Puls v Ostrově, 1901–1904	2	nákup	Pp
59/2022	Barevný lept s vyobrazením Poštovního dvora v Karlových Varech, autor Václav Balšán (*1949), signováno a datováno 1979, pasparta, sklo, textilní oblepka, rozměry 10×100 mm, č. listu 16/20	1	nákup	Ug
60/2022	Barevný lept s vyobrazením Mlýnské kolonády a věže kostela sv. Maří Magdaleny, autor Václav Balšán – signováno tužkou s vrocením 1979, pasparta, sklo, textilní oblepka, rozměry 80×90 mm, č. listu 12/20	1	nákup	Ug
61/2022	Litografie s vyobrazením karlovarských Císařských lázní, autor Pavel Roučka (*1942), signováno, pasparta, sklo a rám, rozměry 145×100 mm, č. listu 118/170	1	nákup	Ug
62/2022	Litografie s vyobrazením Zámecké věže v Karlových Varech, autor Pavel Roučka (sign.), pasparta, sklo, rám, rozměry 145×100 mm, č. listu 123/170	1	nákup	Ug
63/2022	Sádrová soška Antonína Dvořáka, předloha k bronzové soše ve Dvořákových sadech v KV, autor Karel Kuneš (1920–1993), signováno vrypem v plintě, rozměry 300 mm	1	nákup	Up

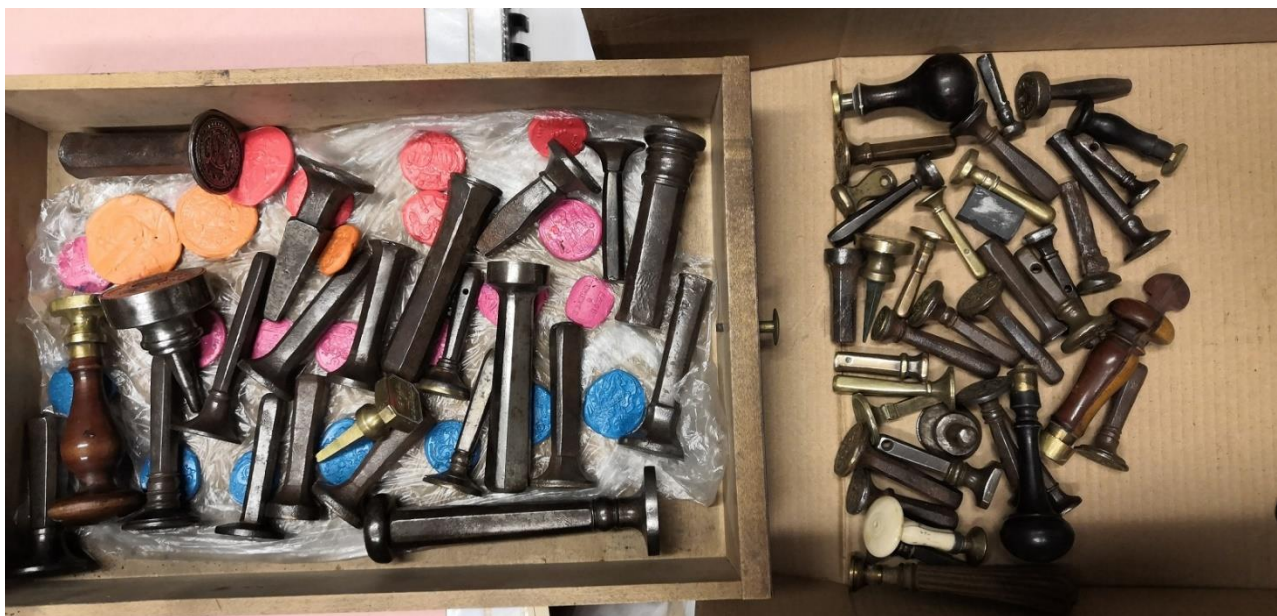




35/2022 – Obraz náměstí Republiky v Horním Slavkově



40/2022 – Odznak Celní správy



42/2022 – Soubor typářů



58/2022 – Porcelánové hrnky s podšálky, Puls

Přirůstkové číslo	Název a stručný popis sbírkového předmětu	Kusů	Způsob nabytí	Fond
64/2022	Hlubotiskový grafický list s vyobrazením Mlýnské kolonády a Lázeňské ulice, autoři Vladimír Koutský (1919–1973) a František Boček (1914–1981), signováno autory, pasparta, rozměry 400×485 mm, č. tisku 44/100	1	nákup	Ug
65/2022	Litografie s vyobrazením Zámecké věže, Mlýnské kolonády, hotelu Bristol..., autor Vladimír Koutský, signováno tužkou a datováno 1968, rozměry 230×600 mm, na okraji lehké poškození	1	nákup	Ug
66/2022	Grafický list s vyobrazením Jáchymova – kostel, náměstí, okolní zástavba autor Josef Rybička (1817–1872), pasparta, sklo a rám, rozměr 130×180 mm	1	nákup	Ug
67/2022	Válečný kříž 1914–1918, stříbro 900/1000, čs. puncovní značka, stužka, miniatura, etue	1	nákup	N
68/2022	Čepicový odznak Franz Josef I., tlačený plech, špendlík, 30×40 mm, autor R. Marschall, r. 1915	1	nákup	N
69/2022	Vyznamenání Za zásluhy a obranu vlasti, ČSR. Stříbro 900/100, čs. puncovní značka, stužka, miniatura, Zukov Praha; Vyznamenání Za službu vlasti, kov, poškozená stužka	2	nákup	N
70/2022	Vyznamenání Za zásluhy o obranu vlasti, ČSSR, stříbro 900/1000, čs. puncovní značka, stužka, miniatura, etue	1	nákup	N
71/2022	Šest lahví na minerální vodu z tvrdé kameniny s glazurou – tři tmavohnědé, výška 290 mm; jedna hnědá se značkou Karlsbader Mineralwasser, naprasklá, výška 260 mm; jedna světlá, výška 240 mm, jedna soudkovitého tvaru, výška 160 mm	6	vícenález	Pk
72/2022	Dva malé čajové šálky a podšálky tvaru Avignon, zn. Pirkenhammer Czechoslovakia, průměr šálků bez okruška 74 mm, průměr podšálků 111 mm, vyrobeno po r. 1918	4	nákup	Pp
73/2022	Konvolut textilních předmětů: 1) plátěný dětský čepeček zdobený krajkou, na zavázání stužkou 2) krajkový bílý dětský čepeček zdobený růžovou stužkou, vázání na bílý plátěný tkaloun 3) béžový hedvábný kapesníček po okrajích obšitý paličkovanou krajkou, 200×200 mm 4) bílý plátěný kapesníček při okrajích zdobený krajkou s květy a opatřený výšivkou Aleša, rozměry 240×240 mm 5) bílý plátěný kapesníček zdobený po okraji 10mm pruhem krajky a opatřený výšivkou Saša, rozměry 250×250 mm 6) béžový hedvábný kapesníček podél okrajů zdobený 35mm pruhem krajky, 250×250 mm 7) bílé strojově pletené punčochy s háčkovaným okrajem, opatřené monogramem A.S.s., výška 90 mm, obvod 260 mm 8) bílý bavlněný háčkovaný ubrus s řadou květů, obloukovité okraje, 560×600 mm 9) povlak na polštář z lněného plátna, prostřih ke zdobení, výšivka, kratší okraje zdobeny třásněmi, na zadní straně zapínání na dva knoflíky, 490×330 mm 10) bohatě vyšívaný povlak na polštář z lněného plátna, prostřih ke zdobení, vzadu chybí zapořítí a zapínání 11) povlak na polštář z rezného plátna, prostřih na zdobení, bohatá mohutná výšivka bílou, oranžovou a žlutou nití, na rubu cedulka KV491, chybí zapínání 12) bílá dětská plátěná košilka k lidovému kroji, opatřená krajkou okolo límce a balonových rukávů, u krku na stahování plátěnou stužkou	12	dar	Tk
74/2022	Antimonit, Jáchymov – Svornost	1	nákup	Ga
75/2022	Phurcalit, Jáchymov – Eudard	1	nákup	Ga
76/2022	Chongit, Jáchymov – Svornost	1	nákup	Ga
77/2022	Studtít, Jáchymov – Rovnost	1	nákup	Ga
78/2022	Fulbrightit, Jáchymov – Rovnost	1	nákup	Ga
79/2022	Krupičkait, Jáchymov – Rovnost	1	nákup	Ga
80/2022	Ewingit, leibigit, zellerit-ewingit, Jáchymov – důl Plavno	1	nákup	Ga
81/2022	Chalkoalunit, brochantit, jarosit, Jáchymov – důl Rovnost, patro Daniel, červená žíla	1	nákup	Ga
82/2022	Metanováčekit, Jáchymov – žíla Jan Evangelista	1	nákup	Ga
83/2022	Chalkoantronit, Jáchymov – důl Rovnost, žíla Geister	1	nákup	Ga
84/2022	Grimselit, Jáchymov – důl Rovnost, žíla Fluder, p. 180 m	1	nákup	Ga
85/2022	Šlikit, hydromagnezit, aragonit, skarnové těleso, žíla č. 13, 2. p., Vladimír, Plavno	1	nákup	Ga
86/2022	Nesquehonit, skarnové těleso, žíla č. 13, 2. p., Vladimír, Plavno	1	nákup	Ga
87/2022	Aragonit, skarnové těleso, žíla č. 13, 2. p., Vladimír, Plavno	1	nákup	Ga
88/2022	Rutil, lokalita Na skalách, Plavno	1	nákup	Ga
89/2022	Epidot, Mýtinka	1	nákup	Ga
90/2022	Aktinolit, lokalita Meluzína	1	nákup	Ga
91/2022	Regionální sbírka hmyzu skupin Lauxaniidae, Helemizidae, Sciomyzidae, Raphidioptera, Rhagionidae, Tabanidae a Cantharidae	188	nákup	Be
92/2022	Plakát na Festival pantomimy NDR – ČSSR 29. a 30. 5. 1965, rozměry 430×610 mm	1	dar	Pl
93/2022	Plakát na představení Ulenspieglova dobrodružství v Kulturním domě ve Staré Roli dne 19. října 1963	1	dar	Pl
94/2022	Plakát karlovarského divadla MIM na přírodní revui 30. 6. 1965, rozměry 590×830 mm	1	dar	Pl
95/2022	Dva plakáty (ČJ a NJ) divadelního souboru Loutkové divadlo Antonína Neumayera na představení Aladinova kouzelná lampa / Aladins Zauberlampe, nedatováno	1	dar	Pl
96/2022	Dva plakáty (ČJ a NJ) divadelního souboru Loutkové divadlo Antonína Neumayera na představení Hvězdná pohádka, formát A2	1	dar	Pl
97/2022	Barevný plakát 56. ročníku MFF Karlovy Vary (2022), formát A2	1	nákup	Pl
98/2022	Barevný plakát 56. ročníku MFF Karlovy Vary (2022), formát B1 (1000×700 mm)	1	nákup	Pl
99/2022	Dvě „placky“ 56. ročníku MFF Karlovy Vary	2	nákup	N
100/2022	Tři porcelánové festivalové hrnky, 56. ročník MFF Karlovy Vary	3	nákup	Pp
101/2022	Přátelská souprava na čaj, konvice s víkem, dva šálky s podšálky, po r. 1992	5	nákup	Pp





64/2022 – Pohled z Mlýnské kolonády, grafický list



67/2022 – Válečný kříž 1914–1918



71/2022 – Kameninové lahve na minerální vodu



72/2022 – Dvojice šálek Avignon



92/2022 – Festival pantomimy 1965



100/2022 – Jeden ze tří festivalových hrnků

Přírůstkové číslo	Název a stručný popis sbírkového předmětu	Kusů	Způsob nabytí	Fond
103/2022	Lázeňské pítka ve tvaru srdce na nožce, festivalový merch, text 51 <sup>st</sup> Karlovy Vary International Film Festival	1	nákup	Pp
104/2022	Lázeňský pohárek, bílý, soudkovitého tvaru, zdobený růžovými květy, zelenými lístky a zlacením, zlacené ucho, z pozůstalosti spisovatele F. Nepila, 2. polovina 20. století	1	dar	Pp
105/2022	Malý bílý lázeňský pohárek zdobený zlacením – stylizované vřídlo, zlacené ucho, z pozůstalosti spisovatele Františka Nepila, 2. polovina 20. století	1	dar	Pp
106/2022	Dermoplastický preparát tetřívka obecného, tokajčícna na větvi, lokalita Rusko	1	dar	Bv
107/2022	Dermoplastický preparát orlovce říčního sedícího na větvi, Nové Sedlo u Lokte	1	nález – dar	Bv
108/2022	Vyfouklé vejce orla křiklavého, lokalita Louka u Mariánských Lázní	1	nález – dar	Bv
109/2022	Dermoplastický preparát datla černého	1	nález	Bv
110/2022	Dermoplastický preparát ledňáčka říčního sedícího na větvi	1	nález – dar	Bv
111/2022	Černobílý plakát 56. ročníku MFF Karlovy Vary (2022), formát A2	1	dar	Pl
112/2022	Obraz Panny Marie s dětmi, podmalba na skle, zasazeno do dřevěného rámu, rozměry 265×177 mm (330×243 mm s rámem)	1	vícenález	Uo
113/2022	Obraz sv. Kláry v cínovém rámečku, nesignováno, lidová práce, 19. století, rozměry 130×85 mm (rám 268×180 mm), poškozeno	1	vícenález	Uo
114/2022	Obraz sv. Josefa s Ježíškem, podmalba na skle, nesignováno, lidová práce, 19. století, bez rámu, rozměry 318×239 mm	1	vícenález	Uo
115/2022	Obraz sv. Johannese (Jana Nepomuckého), podmalba na skle, nesignováno, lidová práce, zarámováno, rozměry 230×170 mm (s rámem 250×190 mm)	1	vícenález	Uo
116/2022	Obraz sv. Florian, podmalba na skle, nesignováno, lidová práce, dřevěný rám, rozměry 380×292 mm (s rámem 455×368 mm)	1	vícenález	Uo
117/2022	Ikona s andělem a čtyřmi světcí, malba na dřevěné desce, nesignováno, nedatováno, zřejmě 19. století	1	vícenález	Uo
118/2022	Historické závěsné numismatické váhy, kovové, bez etue a závaží, šířka vahadla 150 mm, výška 250 mm	1	nákup	NmV
119/2022	Obraz sv. Barbory, podmalba na skle, nesignováno, lidová práce, dřevěný rám, rozměry 225×160 mm (s rámem 270×208 mm)	1	vícenález	Uo
120/2022	Bílý porcelánový servis zdobený zelenými rozvilinami (břečtan?), zn. Royal Oepiag, rok výroby mezi 1918–1921; 1 velká oválná terina s víkem, 1 menší oválná terina s víkem, 1 menší kulatá terina s víkem a uraženým uchem, 1 oválné víko na terinu, 1 malá oválná terina s víkem, 2 malé oválné teriny s víkem – jedna s uraženým uchem, 2 omáčnický, 2 čtvercové mísy, 2 velké mělké talíře, 1 velký hluboký talíř, 5 oválných táců různých velikostí	19	vícenález	Pp
121/2022	Tři zástěrky pro servírky, používané v 60. – 70. letech 20. stol. v Národním domě v KV	3	dar	Tk
122/2022	Dvacet devět kusů látkových roušek, dětských i dospělých, z toho 28 šitých laicky z různobarevných látek, 1 ks originál zn. Adidas s nanovrstvou	29	vícenález	Tk
123/2022	Čtyři barevné dlaždice, pozůstatky z Japonského pavilonu karlovarské porcelánky Knoll, rozměry 155×155 mm	4	vícenález	Pp
124/2022	Malá porcelánová panenka s pohyblivými rukama, výška 130 mm	1	vícenález	Pp
125/2022	Porcelánová dóza s víkem v podobě mužské hlavy	1	vícenález	Pp
126/2022	Soubor modrobílých porcelánových předmětů: 3 kalamáře, 2 podlouhlé mísky, 1 malá miska s trojdílnou prohlubní, 1 malá miska s oušky bez víka, vše s označením Meerfräulein	7	vícenález	Pp
127/2022	Baňatá cínová konvice na oválném podstavci a krátké tlusté nožce, vespod iniciály F. M., výška 245 mm	1	vícenález	Kc
128/2022	Obdélníková cínová dóza s vystouplým víkem, uvnitř sedm přihrádek vč. střední kruhové, rozměry 135×192×70 mm	1	vícenález	Kc
129/2022	Obdélníková cínová dóza na čtyřech krátkých nožkách, na víku očko pro úchyt, ryté iniciály P. H. s ratolestí, uvnitř šest čtvercových přihrádek, po r. 1770, délka 165 mm	1	vícenález	Kc
130/2022	Cínová konvička hruškovitého tvaru, s nízkým podstavcem, ucho páskovitě prohnuté, omotané koženým řemínkem, víko odstupněné s litou kuželkou, zn. Ignatz Gansel, Plzeň, po 1790, výška 178 mm	1	vícenález	Kc
131/2022	Cínová konvička na oválném podstavci, hruškovitý korpus, iniciály F. M., mistrovská značka Josepha Heilingöttera II., výška 170 mm	1	vícenález	Kc
132/2022	Baňatá cínová konvice na vyvýšeném oválném podstavci, hruškovitý korpus, mistrovská zn. Johann Caspar Strunz (?), Karlovy Vary, kolem 1770, výška 178 mm	1	vícenález	Kc
133/2022	Cínová konvička hruškovitého tvaru s nízkým oválným podstavcem, mistrovská značka D. K. (?), přelom 18. a 19. století, výška 183 mm	1	vícenález	Kc
134/2022	Baňatá cínová konvice na kruhovém podstavci s lehce zvlněným obvodem, hruškovitý korpus kanelován až po lehce odstupňované víčko s kuželkou na vrchu, mistrovská značka málo zřetelná (snad Johann Franz Selb, nebo J. J. Voigt), výška 200 mm	1	vícenález	Kc
135/2022	Cínová konvička na kruhovém podstavci s odstupněnou krátkou nožkou, kónický korpus, výlevka s ptačí hlavou, výška 185 mm	1	vícenález	Kc
136/2022	Cínová konvice válcovitého tvaru, nad hrdlem zúžená, výška 167 mm	1	vícenález	Kc
137/2022	Cínová konvice na kruhovém podstavci, kónický korpus s prudkým zúžením nad nejširším místem, v místě zlomu zdobení v podobě žaludů a dubových listů, výška 262 mm	1	vícenález	Kc
138/2022	Cínová konvička na oválném podstavci s krátkou nožkou, mistrovská značka asi Joseph Lochner, výška 200 mm	1	vícenález	Kc
139/2022	Malá cínová konvička s rytými ornamenty – květinové vzory a zvonečky, nízký kruhový podstavec na krátké nožce, výlevka přisedlá, víčko s kuželkou, mistrovská značka Josef Neidhardt, Horní Slavkov, kolem 1800, výška 181 mm	1	vícenález	Kc
140/2022	Cínový pohárek kónického tvaru na kruhové podstavě, bohatě zdobený rytinami, nápis Zur Erinnerung and as 8. Deutsch-Österr. Kreisturnfest zu Linz von 19. – 21. Heumonat 1902, zn. Gebr. Allmann München	1	vícenález	Kc





104/2022 a 105/2022 – Lázeňské pohárky z nichž pil František Nepil



113/2022 – Obraz sv. Kláry



123/2022 – Dlaždice z Japonského pavilonu

Přírůstkové číslo	Název a stručný popis sbírkového předmětu	Kusů	Způsob nabytí	Fond
141/2022	Soubor tří cínových odměrek na 0.1, 0.05 a 0.01 l, nádobky válcovitého tvaru se zesílenou podstavou a stupňovitě zesílenou horní obrubou, zdobená ouška polosrdcového tvaru, výrobce Gebr. Noelle Lüdenscheid, pod tím 9 a značka ve tvaru vlajky s iniciálami D. R., pod vlaječkou číslo 38, výška 58 mm, 44 mm a 26 mm	3	vícenález	Kc
142/2022	Cínová stolní lampa s velkým kruhovým podstavcem ve tvaru misky, na dřívku dvě misky, jedna ve dvou třetinách výšky, druhá na vrcholu, pod střední miskou perličkový dekor, mistrovská značka Josef Heilingötter (IV.), výška 277 mm, 2. polovina 18. století	1	vícenález	Kc
143/2022	Mělký cínový talíř se šikmo nasazeným mírně projatým a odstupněným okrajem, obruba zesílená s rytou ozdobnou linkou, na okraji ryté iniciály MAK, z druhé strany EP, mistrovská značka I. A. – asi Joseph Amenth a letopočet 1775, poloměr 252 mm	1	vícenález	Kc
144/2022	Hlubší cínový talíř se šikmo nasazeným projatým a odstupněným okrajem a zesílenou obrubou, dvě nečetelné mistrovské značky s postavami, poloměr 267 mm	1	vícenález	Kc
145/2022	Hlubší cínový talíř se šikmo nasazeným mírně projatým a odstupněným okrajem a zesílenou obrubou, mistrovská značka Josef Neidhardt, Horní Slavkov, 18. století, poloměr 212 mm	1	vícenález	Kc
146/2022	Mělký cínový talíř se šikmo nasazeným mírně projatým a odstupněným okrajem, na okraji ryté iniciály F. M., poloměr 290 mm	1	vícenález	Kc
147/2022	Mělký cínový talíř se šikmo nasazeným mírně projatým a odstupněným okrajem, mistrovská zn. orlice s mečem, pravděpodobně Horní Slavkov, poloměr 218 mm	1	vícenález	Kc
148/2022	Mělký cínový talíř se šikmo nasazeným mírně projatým a odstupněným okrajem, vlnková obruba, mistrovská zn. Josefa Heilingöttera, poloměr 230 mm	1	vícenález	Kc
149/2022	Mělký cínový talíř se šikmo nasazeným mírně projatým a odstupněným okrajem, zvlněná obruba, mistrovská značka Johann Caspar Strunz, kolek Z342, poloměr 224 mm	1	vícenález	Kc
150/2022	Mělký cínový talíř se šikmo nasazeným mírně projatým odstupněným okrajem a zesílenou obrubou, tři značky kvality cínu, poloměr 218 mm	1	vícenález	Kc
151/2022	Mělký cínový talíř se šikmo nasazeným mírně projatým odstupněným okrajem a zesílenou obrubou, na okraji dvě ryté ratolesti a letopočet 1718, na rubu tři značky, městská (Karlsbad), kvality a mistrovská s iniciálami J. J. (snad Voigt), poloměr 262 mm	1	vícenález	Kc
152/2022	Mělký cínový talíř se šikmo nasazeným mírně projatým a odstupněným okrajem se zesílenou obrubou, tři značky, nečetelná, S:W FEIN ZINN a lev s mlátkem a kladivem, Horní Slavkov, asi 18. století, poloměr 220 mm	1	vícenález	Kc
153/2022	Kniha <i>Vůdce duše do nebeské vlasti. Čili: Poznání srdce člověka...</i> [Praha] : Vojtěch Ruffer (probošt vyšehradské kapituly); 11. vydání (před 1889), 379 stran, většina hřbetu chybí, chybný ořez místy zasahující do textu, 150×100×30 mm	1	vícenález	Rt
154/2022	Kniha R. P. Goffine, <i>Ord. Praem. Christkatholisches Erbauungs- und Unterrichtsbuch...</i> Blaubeuren : Fr. Mangold'sche Verlagbuchshandlung, 1843 Na listech před frontispice rkp. text v ČJ datovaný 1847, 1858 a 1879	1	vícenález	Rt
155/2022	Osm šálků a podšálků z kávového servisu, zdobených zeleným pruhem a zlatými linkami a girlandami, ouška šálků zlacená, porcelánka Stružná, zn. JSK	16	dar	Pp
156/2022	Vývěsní štít pekaře	1	vícenález	NmV
157/2022	Dřevěný krouhač zelí se čtyřmi noži, velmi dobrý stav	1	anonymní dar	NmV
158/2022	Kniha <i>Zlatý nebeský klíč, neb wraucné katolické modlitby na ssestnáct dlů...</i> Jindřichův Hradec : Hynek Vojtěch Hilgartner, 1787	1	vícenález	Rr
159/2022	Kniha zakázek Antona Pitroffa z let 1855–1862	1	vícenález	Rt
160/2022	Projektová dokumentace fasády budovy sálu a hlavního traktu Grandhotelu Pupp z 26. září 1891, rozměry 580×990 mm	1	vícenález	Ha
161/2022	Projektová dokumentace galerie a přízemí Grandhotelu Pupp z 26. září 1891, rozměry 540×800 mm	1	vícenález	Ha
162/2022	Projektová dokumentace boční fasády a dvora Grandhotelu Pupp ze 14. a 27. ledna 1892, rozměry 570×990 mm	1	vícenález	Ha
163/2022	Projektová dokumentace přední a boční fasády Grandhotelu Pupp z 26. září a 8. října roku 1891, rozměry 580×1000 mm	1	vícenález	Ha
164/2022	Projektová dokumentace bočního řezu hlavního traktu a sálu Grandhotelu Pupp z 26. září a 8. října 1891, rozměry 580×990 mm	1	vícenález	Ha
165/2022	Projektová dokumentace půdorysu 1. patra Grandhotelu Pupp z 26. září a 8. října 1891, rozměry 570×945 mm	1	vícenález	Ha
166/2022	Projektová dokumentace koncertního sálu Grandhotelu Pupp z 20. června 1894, rozměry 550×715 mm	1	vícenález	Ha
167/2022	Kruhová sádrová reliéfní plastika, podobizna Johanna Georga Puppa (1743–1810), zakladatele rodu karlovarských hoteliérů, nepřesná životní data (gebor. 1734, gest. 1811); natřeno hnědou barvou, místy poškrábáno; průměr 550 mm	1	vícenález	Up
168/2022	Skleněná váza z bezbarvého hutního skla s bublinkami, barevné nálepy modré a oranžové barvy; dílo významného sklářského výtvarníka Oldřicha Lípy, produkce sklárny Moser; výška 280 mm	1	nákup	Ps
169/2022	Glazovaná porcelánová váza, zdobená reliéfním malovaným abstraktním dekorem, bílá a tmavě modrá barva; dílo karlovarského umělce Ladislava Švarce z r. 1985; výška 240 mm	1	nákup	Pp
170/2022	Malý porcelánový tácek zdobený červenou barvou a květy – variace na folklorní motivy, zn. Victoria; produkt starorolské porcelánky, datace někdy mezi 1918–1928	1	nákup	Pp
171/2022	Xylografie Karlových Varů, pohled na lázeňské centrum města z altánu Panorama, autor neznámý, uprostřed uvedeno Hofbauer, vpravo dole nečetelné jméno; kolem r. 1900, rám, sklo, pasparta, rozměry 130×185 mm	1	nákup	Ug

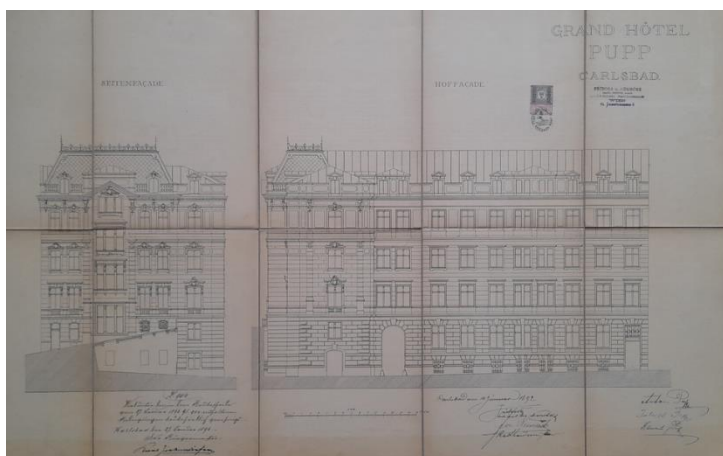




147/2022 – Cínový talíř z Horního Slavkova



155/2022 – Porcelánový šálek, zn. JSK  
(součást servisu)



162/2022 – Projektová dokumentace GH Pupp z roku 1892

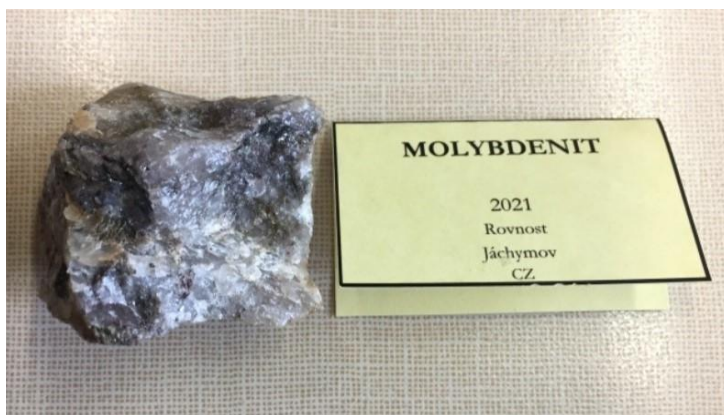


167/2022 – Sádrový medailon hoteliéra Puppa



171/2022 – Pohled na Karlovy Vary z altánu Panorama, xylografie, c.1900

Přirůstkové číslo	Název a stručný popis sbírkového předmětu	Kusů	Způsob nabytí	Fond
172/2022	Grafika, lept na papíře, pohled na Zámeckou věž, Zámeckou a Tržní kolonádu a Trojiční sloup. Neidentifikovatelná signatura tužkou, vlevo dole připsán text <i>Karlsbad, Stadtturm mit Schlossbrunnen und Marktbrunnen Kolonnade</i> ; pod sklem, rám a pasparta; 30. léta 20. století; rozměry 90×120 mm	1	nákup	Ug
173/2022	Topaz – větší vzorek, lokalita Rovnost, Jáchymov	1	dar	Ga
174/2022	Topaz – menší vzorek, lokalita Rovnost, Jáchymov	1	dar	Ga
175/2022	Smithsonit, lokalita Vladimír, Jáchymov	1	dar	Ga
176/2022	Molybdenit, lokalita Rovnost, Jáchymov	1	dar	Ga
177/2022	Reklamní leták na radiové, ve tmě svítící barvy značky <i>Salaquarda</i> z r. 1936; formát cca A5 (157 × 240 mm)	1	dar	NmV
178/2022	Šest mělkých talířů z bílé měkké kameniny, uprostřed zdobených květem v okrové barvě a menšími červenými a modrými květy, zelenými lístky a červenou linkou na okraji; francouzská provenience, tovární zn. <i>Sarré-Guennes</i> , asi 2. polovina 19. století	6	vícenález	Pp
179/2022	Dva závěsné porcelánové talíře s antickým motivem, zdobené tmavočervenou, modrou a světle zelenou barvou; zn. <i>Victoria Czecho-Slovakia</i>	2	vícenález	Pp
180/2022	Porcelánový čajový servis, konvice (bez víka), cukřenka (s víčkem), mlékovka, tři šálky zdobené modrými a červenými květy, hnědou a okrovou barvou s hnědým žiháním, šest dezertních talířků a šest velkých talířů	18	vícenález	Pp
181/2022	Bílý porcelánový talíř s obrazem zimní krajinky, zlatou vánoční hvězdou a nápisem <i>Weihnachten 1936</i> , zdobený zlatými linkami, průměr 217 mm	1	vícenález	Pp
182/2022	Bílý porcelánový talíř s vyobrazením zajíce ve skoku, zdobený dvěma zlatými linkami, zelená značka <i>Victoria</i> ; průměr 250 mm	1	vícenález	Pp
183/2022	Tiskový štoček s vyobrazením Karlových Varů a textem <i>Opakované pousmání po straně</i> , pravděpodobný autor Václav M. Wittner (1931–2009), polovina 70. let 20. století	1	nákup	Ug
184/2022	Skleněná do faset broušená váza <i>hruška</i> od firmy Moser, odstín <i>akvamarín reseda</i> , rozměry 130×34 mm	1	nákup	Ps



176/2022 – Molybdenit, lokalita Rovnost, Jáchymov



177/2022 – Reklamní leták na radiové barvy, 1936



179/2022 – Jeden ze závěsných talířů *Victoria*



183/2022 – Tiskový štoček, vyobrazení K. Varů

## **Inventarizace sbírek**

Na základě zákona 122/2000 Sb. byly v roce 2022 provedeny inventury sbírkových fondů:

- Bb – botanika / bryologie
- Bl – botanika / lichenologie
- Bm – botanika / mykologie
- Bo – botanika / rostliny
- F – nábytek
- X – typáře

## **Zápůjčky sbírek**

Muzeum Karlovy Vary poskytuje dlouhodobé zápůjčky svých sbírkových předmětů dalším subjektům pro jejich muzejní expozice.

### **Zapůjčené sbírkové předměty**

Muzeum Šumavy, Sušice: kovy cín 1

NPÚ Praha – Klášter Kladruby: mince 5, hodiny 1

Město Ostrov – klášter & zámek: mapa 1, plastiky 4, archeologie 14, kovy stříbro 6, archeologie 97

Hrad Loket: militaria 2

ÚPM Praha – Zámek Klášterec n. O.: porcelán 33

Město Loučná pod Klínovcem umění: národopis 17

Městské muzeum Františkovy Lázně: kovy kompozice 3, nábytek 6, stříbro 1, sklo 1, porcelán 30

Obec Boží Dar – muzeum: cín 6, hudební nástroje 2, plastiky 7, národopis 31, nábytek 3, textil 4, železo 3, typáře 2, hodiny 1

Moser, a.s. – muzeum: sklo 12

Krajský úřad Karlovarského kraje: porcelán 20

Město Horní Blatná: technika 2

Galerie umění Cheb – Retromuseum: porcelán 18

Město Žlutice – muzeum: nábytek 5, cín 4, kovy – železo 30, militaria – chladná 5, militaria – modely 1, militaria – palná chladná 1, militaria – na ratištích 4, militaria – výstroj 1, umění – obrazy 3, archeologie 23, umění – plastika 3, NvN národopis – nástroje 9

## **Registr a uložení sbírek**

Sbírka Muzea Karlovy Vary je registrována v Centrální evidenci sbírek MK ČR. Podle zákona 122/2000 Sb. o ochraně sbírek muzejní povahy je v muzeu vedena chronologická evidence sbírek I. a II. stupně tj. v přírůstkové knize a v katalogizačních kartách, dále je vedena pomocná evidence předmětů nesbírkové povahy, evidence zápůjček a výpůjček. Administrace registru sbírek je v souladu s interní směrnici muzea č. 10/2010, která stanovuje postup pro administrování sbírky.

Muzeum má své sbírkové předměty deponovány ve všech objektech, které má ve správě; v Karlových Varech, Jáchymově a Tepličce.



## Restaurování a konzervace sbírek

V roce 2022 muzeum uskutečnilo restaurování a konzervaci sbírkových předmětů v souhrnné ceně 151.300 Kč. Muzeum si tyto služby zajišťuje externě, neboť nedisponuje žádným odborným restaurátorským pracovištěm. Ochrana sbírek byla dílem financována z vlastních zdrojů, ve výši 64.300 Kč, dílem z grantu Ministerstva kultury ČR na restaurování sbírkových předmětů, který činil 87.000 Kč.

### Restaurovány byly tyto sbírkové předměty

Signatura	Stručný popis předmětu	Restaurátor
Mt 11	Střelecký terč s hlavou carské dvouhlavé orlice s řádem sv. Jiří s drakem ve štítku, olejomalba na dřevěné desce, 1818	Mgr. Pavel Blatný
Mt 34	Střelecký terč s vyobrazením dámy s kavalírem hrajícími šachy, tempera na dřevěné desce, 1723	Mgr. Pavel Blatný
Mt 122	Střelecký terč s vyobrazením perkusní pušky s řemenem, tempera na dřevěné desce	Mgr. Pavel Blatný
Mt 193	Střelecký terč s vyobrazením cesty mezi kopci s městem v pozadí, olejomalba na dřevěné desce, 19. století	Mgr. Pavel Blatný
Uo 657	Portrét <i>Ferdinanda Jakuba</i> hraběte <i>Kokořovce z Kokořova</i> (1705–1787), olejomalba na plátně	Mgr. Pavel Blatný
Up 278	Klečící postava světice, polychromovaná dřevořezba	Mgr. Pavel Blatný



Obraz Uo 657, stav před restaurováním



Obraz Uo 657, stav po restaurování





Terč Mt 193, stav před restaurováním



Terč Mt 193, stav po restaurování



Up 278 – Socha klečící světice, před restaurováním



Up 278 – Detail tváře, před restaurováním



Up 278 – Socha klečící světice, po restaurování



## Prezentace sbírek

### Stálé expozice

Muzeum provozuje dvě stálé expozice.

#### **Muzeum Karlovy Vary**

Expozice o dějinách Karlových Varů, karlovarském lázeňství a historii a o přírodě Karlovarska je doplněna interaktivními prvky s ozvučením a haptickými exponáty. Expozice je oživena dětskou cestou s vtipně zobrazenými dějinnými událostmi.



Expozice Nová louka



Královská mincovna v Jáchymově

#### **Královská mincovna Jáchymov**

Expozice prezentuje dějiny významného horního města, od mineralogie, geologie, archeologie, hornictví, zpracování rud až po numismatiku, vzdělanost a renesanci, dějiny jáchymovského lázeňství a krušnohorský národopis.

## Vlastní a převzaté výstavy

### **Nalezený poklad**

Expozice Nová louka, Karlovy Vary

Výstava předvedla předměty ze zapomenutého sbírkového fondu, který již více než půl století nikdo neviděl. Mezi nalezenými předměty se nacházejí přírodniny, porcelán, plasty, relikviáře, předměty denní potřeby (brýle, přezky, spony, šicí potřeby, oděvy, brože, přívěsky), hračky, betlémy, smaltované komponenty i militaria. Expozice byla doplněna vánoční tematikou.

Vernisáž výstavy se konala 8. prosince 2021 v 17 hodin. Úvodní slovo přednesl hejtmán Karlovarského kraje Petr Kulhánek. Na vernisáži vystoupil Folklorní soubor Dyleň s vánočními koledami.

Termín konání: 9. 12. 2021 – 27. 2. 2022

Kurátor výstavy: Mgr. Dominika Kožešňáková

### **Červeně barvené sklo**

Expozice Nová louka, Karlovy Vary

Rok 2022 vyhlásila Organizace spojených národů Mezinárodním rokem skla. Při této příležitosti mohli návštěvníci muzea ve vstupní hale budovy expozice na Nové louce shlédnout menší výstavu červeně barveného skla z muzejních sbírek.

Kolorované sklo přicházelo do veliké obliby přibližně od 20. let 19. století. Jednalo se např. o zelenožluté sklo barvené uranem, modré sklo s příměsí kobaltu a rovněž červené sklo, které svůj odstín získalo díky mědi a zlatu. Bezbarvé sklo s příměsí zlata dalo vzniknout tzv. rubínovému sklu.

V českých zemích se červené sklo vyrábělo zejména v severních Čechách a v Krkonoších. Novoborský sklář a podnikatel Friedrich Egermann vymyslel techniku červené a žluté lazury. Takto barvené sklo bylo často ještě zdobeno rytím a řezáním. Mimo sklenic na nápoje se červeně barvily také lázeňské pohárky nebo karafy.

Termín konání: 15. 3. – 31. 5. 2022

Kurátor výstavy: Bc. Marcel Paška



Výstava červeně barveného skla



Detail sklenice s motivem jelena a laní na úprku



## **Obnovená krása – restaurované sbírky Muzea Karlovy Vary**

Expozice Nová louka, Karlovy Vary

Muzeum Karlovy Vary představilo na autorské výstavě předměty ze svých sbírek, které prošly v posledních několika letech dílnami restaurátorů. Obrazy, terče, mapy, plány, plastiky, textil a některé archeologické nálezy. Výstava dokumentovala i základní poslání muzea jako sbírkotvorné instituce – zachovávat historické artefakty pro další generace.

Výstava nabídla návštěvníkům pětadvacet předmětů, které doplnily informační panely. Z nich návštěvníci mohli vyčíst informace nejen o stavu věcí před a po restaurování, ale rovněž i použité postupy restaurátorských prací. Představeny byly i jednotlivé restaurátorské dílny.

Ve svých sbírkách má muzeum řadu předmětů, které se – vzhledem k jejich stáří či stavu, v němž byly do sbírek muzea získány – nacházejí v různém stupni poškození. Od běžného a přijatelného po téměř zcela zničené.

Na výstavě byly k vidění rovněž některé střelecké terče ze sbírky terčů a střeleckých trofejí karlovarského střeleckého spolku (Karlsbader Schützenkorps), které muzeum získalo před druhou světovou válkou.

Doprovodnou akcí výstavy Obnovená krása byl workshop a komentovaná prohlídka vystavených předmětů.

Při workshopu se návštěvníci seznámili v dílně s praktickými ukázkami restaurátorské práce; co vše předchází restaurování předmětů i jaké jsou následné kroky. Pod vedením odborníků si mohli vyzkoušet různé opravy, čištění, fixaci, retušování, povrchovou úpravu předmětů a další činnosti s restaurováním spjaté.

Vernisáž se konala 16. března v 17 hodin.

Termín konání: 16. 3. – 12. 6. 2022

Termín workshopu: 2. 6. 2022

Kurátor výstavy: Mgr. Lukáš Svoboda



Vernisáž výstavy Obnovená krása



Vystavené restaurované předměty



Vystavené restaurované předměty



Vystavené restaurované předměty

## Cesty české vědy

Královská mincovna, Jáchymov

Putovní výstava *Cesty české vědy*, kterou připravili odborní pracovníci Přírodovědecké fakulty Univerzity Karlovy, přiblížila a připomněla příběhy přírodovědného poznání zasazené do míst, v nichž se odehrávaly. Návštěvníci do nich mohli nahlédnout skrze dvanáct zastavení, jež ukrývají příběhy z dějin geografie, botaniky, geologie, astronomie či genetiky. Jáchymov byl zvolen jako první a výchozí bod celého projektu kvůli osobnostem Georgia Agricoly a Johanna Mathesia, kteří v Jáchymově žili a působili, a lze je považovat za jedny z prvních „novodobých“ vědců v Čechách.

Témata, jimž se výstava věnuje, byla vybrána z dvanácti naučných stezek vytvořených pro mobilní zařízení v rámci projektu *Živá mapa* na Přírodovědecké fakultě Karlovy univerzity.

Projekt *Živá mapa: topografie dějin přírodních věd v českých zemích* si klade za cíl výzkum a mapování pamětních míst a hmotných i nehmotných dokladů souvisejících s dějinami přírodních a exaktních věd v českých zemích od středověku po nejnovější dobu. Vývoj vědy, vzdělanosti a přírodovědného poznání na území dnešní České republiky patří k významnému kulturnímu a civilizačnímu dědictví jak v regionálních, tak v mezinárodních souvislostech. Toto dědictví nebylo dosud soustavně zpracováno tak, jak by si zasluhovalo nebo jak je obvyklé v jiných evropských regionech srovnatelně spjatých s vývojem novověké evropské vědy.

Součástí výstavy bylo několik doprovodných akcí: komentované čtení vybraných renesančních textů Georgia Agricoly a Johanna Mathesia, a komentovaná exkurze Ve stopách první geologické vycházky v dějinách vědy.

Renesanční texty Georgia Agricoly a Johanna Mathesia zazněly přímo na místě svého vzniku, v Knihovně Latinské školy. Komentáře se pokusily skrze přečtené ukázky nahlédnout z pohledu geologie, teologie a dějin vědy. Ukázky pocházely z Agricolových knih *Bermannus aneb rozmluva o hornictví* (1530) a *Dvanáct knih o hornictví a hutnictví* (1550) a z Mathesiova spisu *Hornická postila* (1564), kde byl čten výběr z prvních tří kázání.

Komentovaná procházka se uskutečnila v okruhu Náměstí Republiky, v trase vedené dle již zmíněného Agricolova spisu *Bermannus aneb rozmluva o hornictví*.

Vernisáž se konala 2. dubna v 15 hodin.

Termín výstavy: 2. 4. – 10. 7. 2022

Termíny doprovodných akcí: 17. a 18. 6. 2022

Kurátor výstavy: RNDr. Jan Matějů, Ph.D.



Výstava Cesty české vědy



Výstava Cesty české vědy



Vernisáž výstavy Cesty české vědy



Vernisáž výstavy Cesty české vědy



### **Porcelán pro Titanic**

Expozice Nová louka, Karlovy Vary

Výstavu porcelánu určeného pro loď Titanic mohli návštěvníci muzea obdivovat ve vstupní hale muzea.

Před 110 lety, 15. dubna 1912, se potopila slavná loď RMS Titanic. Stavba tohoto plavidla započala v březnu 1909, v roce 1911 byla spuštěna na vodu a na jaře následujícího roku bylo zahájeno její pravidelné užívání. Tedy alespoň tak to bylo naplánováno. Titanic vyplul pouze na jednu cestu – první a zároveň i svoji poslední.

Na lodích společnosti White Star Line se plavila především náročná a zámožná klientela. Tomu odpovídalo nejen zařízení lodi, ale i vybavení. Své porcelánové nádobí dodala i továrna v nedaleké Březové – Pirkenhammer. Výrobky této firmy byly ve druhé polovině 19. a prvních desetiletích 20. století synonymem luxusu a kvality. Právě proto Pirkenhammer vybavil restaurace a kavárny na Titanicu nádobím s typickou korunkou a zkříženými kladívky. Nicméně téměř jistě nebyl jediný a zajisté své výrobky dodaly i porcelánky britské.

Pirkenhammer vyrobil pravděpodobně více kusů, než bylo na lodi a po potopení Titanicu zůstalo nádobí v Březové. Díky tomu se dostalo v 90. letech 20. století do sbírek Muzea Karlovy Vary. Tvar Titanic byl zaregistrován v únoru 1912, ale vyráběl se i po námořním neštěstí a některé kusy byly vyrobeny i po roce 1918, ale již nenesou název tvaru Titanic.

Na lodi byl téměř jistě servis zdobený zlacením a zelenými girlandami. Stejný, ale pocházející ze současnosti, vyrábí porcelánka v anglickém Derby a zájemci si mohou u této firmy zakoupit kopii servisu z Titanicu.

Termín výstavy: 13. – 30. 4. 2022

Kurátor výstavy: Bc. Marcel Paška



Porcelán pro Titanic



Porcelán pro Titanic

### **Detektivové, četníci a sběratelé kostí**

Expozice Nová louka, Karlovy Vary

Muzeum Karlovy Vary, příspěvková organizace Karlovarského kraje připravilo ve spolupráci s Kriminalistickým ústavem Policie ČR a studiem Barrandov výstavu s názvem Detektivové, četníci a sběratelé kostí.

Výstava byla koncipována jako příběh, do kterého je návštěvník vtažen a který se začne odvíjet nálezem kosterních pozůstatků v lesním porostu. Ihned začíná policejní vyšetřování, jehož cílem je zjistit identitu osoby, příčinu úmrtí, a v případě potvrzení násilné smrti pátrat po pachateli. Identifikace lidských pozůstatků je úkolem forenzní antropologie, která je jedním z odvětví oboru kriminalistika. Vyhodnotit kosterní nález – zjistit co nejvíce relevantních informací o zemřelém, může být v některých případech velice obtížné.

Návštěvníci si mohli prohlédnout kosterní pozůstatky ze studijní sbírky Kriminalistického ústavu, např. kosti, které slouží k odhadu pohlaví a věku jedince, kosti nedospělých osob, kosti s patologickými projevy, jako jsou zlomeniny, sečná a střelná poranění, vrožené a růstové abnormality, dále spálené či ohořelé kosterní pozůstatky. Zajímavým exponátem byla i hlava mumie a mumifikované ruce.

Pro soutěživé návštěvníky byla připravena antropologická tajenka a děti si mohly zahrát hru *Kdo je pachatel?*, která jim přiblížila, jak se uplatňují závěry znaleckých zkoumání při pátrání po pachateli vraždy.

Když je pachatel dopaden a usvědčen, případ končí. V tomto okamžiku mohou přijít filmaři a podle skutečnosti natočit film. Staré detektivní příběhy a nové kriminálky jsou mezi diváky kin a televize velmi oblíbené. Proto byla výstava doplněna výběrem kostýmů z fundusu Barrandov studia, a.s., které byly použity při natáčení různých filmových detektivních příběhů.

Nad výstavou převzal záštitu hejtman Karlovarského kraje Ing. Petr Kulhánek.

Doprovodnými akcemi výstavy byla dvojice přednášek, *Forenzní antropologie aneb Smrt je teprve začátek* (kpt. Kateřina Pospíšilová a kpt. Nikola Sál, Kriminalistický ústav PČR) a *Vraždy na západě očima kriminalisty* (plk. Rudolf Flaška, Krajské ředitelství Policie Karlovarského kraje), a dvě komentované prohlídky.

Vernisáž se konala 29. června v 17 hodin.

Termín výstavy: 29. 6. – 31. 8. 2022

Termíny doprovodných akcí: 4. 7. 2022 (přednáška *Forenzní antropologie...*), 7. a 24. 7. 2022 (přednáška *Vraždy na západě...*), 31. 7. a 30. 8. (komentovaná prohlídka)

Kurátor výstavy: Mgr. Dominika Kožešníková



Přednáška *Forenzní antropologie aneb Smrt je teprve začátek*





Výstava Detektivové, četníci a sběratelé kostí



Vernisáž výstavy Detektivové, četníci a sběratelé kostí



Ohořelé a jinak poznamenané lebky



Návštěvníci vernisáže



Návštěvníci vernisáže



Dioráma kriminalistické práce v terénu



Mumifikované ruce



Lebky

### Z jakých pohárků pily známé osobnosti?

Expozice Nová louka, Karlovy Vary

Letní minivýstava v Muzeu Karlovy Vary představila několik pohárků, které jsou spojeny se známými osobnostmi. Jedná se jak o „někdejší evropské celebrity“ jako byla císařovna Alžběta Rakouská, zvaná Sisi, která v Karlových Varech pobývala v létě roku 1892 a byla ubytována ve Vile Teresa, jež je dnes součástí hotelu Bristol, nebo pruský a první německý kancléř Otto von Bismarck – ten ve Varech pobýval v létě 1865 a ubytován byl v Helenině dvoře, dnes součásti Imperialu – tak i o návštěvníky dnes téměř či zcela neznámé, např. lékař I. Stanilawsky nebo Dr. Struve. V prvním patře muzea je pak ve stálé expozici skleněný pohárek císaře Františka Josefa I., ze kterého staříčký mocnář pil při své návštěvě města v roce 1904.

Termín výstavy: 8. 7. 2022 – 31. 8. 2022

Kurátor výstavy: Bc. Marcel Paška



Bismarckův picí pohárek



Porcelánová miska v podobě kurlisty



Pamětní pohárek s podobiznou Albrechta z Valdštejna

### Lidová píseň na Karlovarsku

Expozice Nová louka, Karlovy Vary

Výstava se uskutečnila v rámci 27. Karlovarského folklórního festivalu a představila lidové kroje a hudební nástroje používané v minulosti na Karlovarsku. Připomněla výrazné osobnosti spjaté s folklórem krušnohorského regionu, jakými byli například lidový básník a písničkář Anton Günther (1876–1937) či zakladatelka souboru Dyleň, významná regionální folkloristka Aleša Balounová (1920–2001).

Vernisáž se konala 3. září ve 14 hodin.

Termín výstavy: 1. 9. 2022 – 13. 9. 2022

Kurátor výstavy: Mgr. Dominika Kožešníková



Vernisáž výstavy Lidová píseň na Karlovarsku



Vernisáž výstavy Lidová píseň na Karlovarsku





Vernisáž výstavy Lidová píseň na Karlovarsku



Vernisáž výstavy Lidová píseň na Karlovarsku



Vernisáž výstavy Lidová píseň na Karlovarsku



Vernisáž výstavy Lidová píseň na Karlovarsku



Vernisáž výstavy Lidová píseň na Karlovarsku



Vernisáž výstavy Lidová píseň na Karlovarsku

## Výstava porcelánu – školní práce z 20. – 80. let 20. století

Expozice Nová louka, Karlovy Vary

Výstava uspořádaná k 150. výročí existence Střední uměleckoprůmyslové školy keramické a sklářské Karlovy Vary, respektive k jejímu stoletému působení zde v Karlových Varech (neboť prvních 50 let své existence tato škola sídlila ve Znojmě), představila porcelánové výrobky, které vytvořili studenti této školy.

Představeny byly školní práce ze 20. – 80. let 20. století, nejvíce zastoupené jsou pak práce ze 20. až 40. let, tedy díla převážně německých studentů této školy. Jde o unikátní soubor, ve sbírkách jiných organizací se srovnatelná sbírka prací nenachází. Do sbírek muzea se předměty dostaly téměř jistě již v době svého vzniku.

Největší část sbírky tvoří velké mělké jídelní talíře, dále vázy v různých velikostech a porcelánové krabičky s víčky, které se mohly používat například jako šperkovničky. K vidění bylo i několik hrnků, polévková terina a ukázky keramických obkladů. Expozici doplnily práce ze 60. – 80. let, zapůjčené z depozitáře Keramické školy.

Vernisáž se konala 14. září v 17 hodin.

Termín výstavy: 15. 9. 2022 – 30. 11. 2022

Kurátor výstavy: Bc. Marcel Paška



Vernisáž výstavy 150 / 100 let SPŠK



Hovoří kurátor výstavy



Vernisáž výstavy 150 / 100 let SPŠK



Vernisáž výstavy 150 / 100 let SPŠK

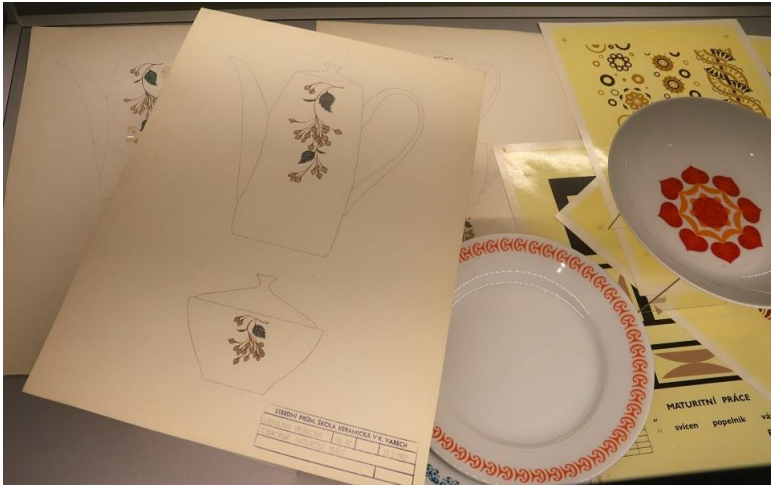


Vernisáž výstavy 150 / 100 let SPŠK



Vernisáž výstavy 150 / 100 let SPŠK





Výstava 150 / 100 SPŠK



Výstava 150 / 100 let SPŠK



Výstava 150 / 100 let SPŠK



Výstava 150 / 100 let SPŠK



Výstava 150 / 100 let SPŠK



Výstava 150 / 100 let SPŠK

### **Příběh skleněné vánoční ozdoby**

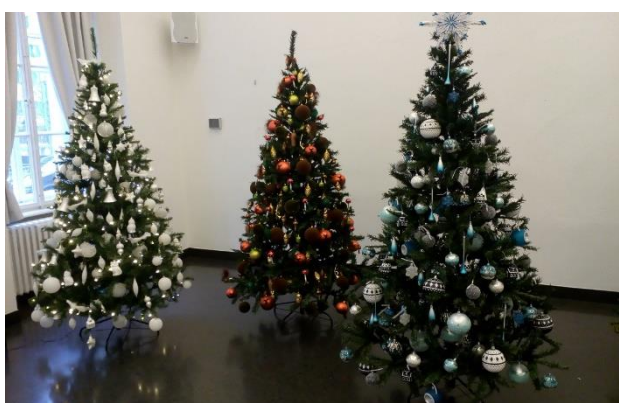
Expozice Nová louka, Karlovy Vary

Výstava přiblížila způsob výroby skleněných foukaných vánočních ozdob a jejich historii. Návštěvníci zhlédli výrobky manufaktury Koulier z Oflendy na Hlinsku a společnosti Glassor z Liberce, které se výrobou vánočních ozdob zabývají. Výstava představila několik kolekcí skleněných foukaných ozdob, které byly naaranžovány na vánočních stromcích – *Pocta lázeňským lesům*, *Vlastenecké perníčky*, *Severská kolekce* inspirovaná Islandem, cukrovím inspirovaná *Marcipánová kolekce* a kolekce *Mašinky*, jejíž tvůrci se inspirovali lokomotivami a vagónky. Výstavu doplnily tradiční ozdoby z Krušnohoří, které používali naši předkové, návštěvníci také mohli zhlédnout dokumentární film, jenž představil ruční výrobu ozdob, vystaveny byly i různé pomůcky používané při manufakturní výrobě vánočních ozdob.

Součástí vernisáže byla tvůrčí dílna, ve které si návštěvníci mohli nazdobit vlastní skleněnou vánoční hvězdičku. Vernisáž se konala 19. listopadu v 15 hodin.

Termín výstavy: 19. 11. 2022 – 29. 1. 2023

Kurátor výstavy: Mgr. Dominika Kožešníková



Z výstavy Příběh skleněné vánoční ozdoby



Z výstavy Příběh skleněné vánoční ozdoby



Z výstavy Příběh skleněné vánoční ozdoby



Z výstavy Příběh skleněné vánoční ozdoby



Součástí vernisáže výstavy vánočních ozdob byl workshop





Z výstavy Příběh skleněné vánoční ozdoby



Z výstavy Příběh skleněné vánoční ozdoby



Z výstavy Příběh skleněné vánoční ozdoby



Z výstavy Příběh skleněné vánoční ozdoby



Z výstavy Příběh skleněné vánoční ozdoby



### **Výstava vánoční keramiky**

Expozice Nová louka, Karlovy Vary

Vánoční minivýstava doplňující ostatní „velké“ představila návštěvníkům muzea historické formy na vánoční pečivo ze sbírek muzea.

Termín výstavy: 30. 11. 2022 – 8. 1. 2023

Kurátor výstavy: Bc. Marcel Paška

### **Jednou v roce na Vánoce...**

Expozice Nová louka, Karlovy Vary

Mnoho starých zvyků patří jen k Vánocům a jejich dodržováním si lidé chtěli zajistit zdraví, úrodu, štěstí a lásku v příštím roce. Také se vařily jen určité pokrmy a peklo se sváteční pečivo. Výstava návštěvníky provedla těmito zvyky od začátku adventu – přípravné doby na Vánoce, k svátkům vánočním, přes Nový rok až ke Třem králům. Na výstavě byly k vidění například krušnohorské vyřezávané dřevěné formy na perníky, svátečně prostřený štedrovečerní stůl i betlémy z Karlovarska.

Vystaven byl také Karlovarský vánoční vláček, dílo dětí z mateřských a základních škol Karlovarského kraje.

Vernisáž se konala 14. prosince v 17 hodin.

Termín výstavy: 15. 12. 2022 – 19. 2. 2023

Kurátor výstavy: Ing. Romana Borusíková

### **Zápůjčky vlastních výstav**

*Umění lovu – od obživy ke kratochvíli.* Městské muzeum Františkovy Lázně, hrad Seeberg.

Termín výstavy: dlouhodobá zápůjčka

*Hory oheň plivající aneb sopky našeho kraje.* Výstava Muzea Karlovy Vary (RNDr. J. Matějů, Ph.D.) ve spolupráci s Českou geologickou službou (Mgr. Vladislav Rappich, Ph.D.). Zapůjčeno do Muzea Cheb. Výstavu navštívilo přinejmenším 4 230 návštěvníků včetně 41 školních skupin.

Termín výstavy: 20. 1. až 24. 7. 2022

Kurátor výstavy: RNDr. Jiří Brabec, Muzeum Cheb

## Publikační činnost

V roce 2022 Muzeum Karlovy Vary vydalo publikaci *Keramická škola Znojmo / Karlovy Vary 150 / 100 let*, na jejímž vydání spolupracovalo se Západočeským muzeem v Plzni.

### **Keramická škola Znojmo / Karlovy Vary 150 / 100 let**

Karlovy Vary: Muzeum Karlovy Vary, 2022

ISBN 978-80-87458-22-8

Vydání publikace bylo ze značné části financováno dotací 150.000 Kč, kterou pro tento účel poskytl Karlovarský kraj. Spoluúčast muzea činila 20.564 Kč.

Muzeum také každoročně participuje na přípravě a vydání sborníku přednášek Historického semináře Karla Nejdla.

### **Odborní pracovníci muzea publikovali:**

#### **Mgr. Jiří Klsák**

##### **Populárně naučné články**

Klsák, J. 2022: *Pražská cesta v období baroka*. In: XXX. Historický seminář Karla Nejdla: Sborník přednášek. Karlovy Vary: Klub přátel Karlových Varů ve spolupráci s Muzeem Karlovy Vary, 2022, s.22–26.

#### **RNDr. Jan Matějů, Ph.D.**

##### **Odborné práce a metodiky**

**Matějů J. & Brzobohatá T.** 2022: *Monitoring sysla obecného (Spermophilus citellus) v ČR v roce 2022. Závěrečná zpráva*. Ms., 33 pp. [depon in: ústřední pracoviště AOPK ČR, Praha a Muzeum Karlovy Vary]

**Matějů J.** 2022: *Mapování výskytu ropuchy krátkonohé na vybraných lokalitách v Chebské a Sokolovské pánvi. Závěrečná zpráva*. Ms., 29 pp. [depon in: ústřední pracoviště AOPK ČR, Praha a Muzeum Karlovy Vary]

##### **Populárně naučné články**

**Matějů J.** 2022: *Divočina za humny – Smolnická výsypka a nová rostlina pro Čechy*. Arnika, Přírodou a historií Karlovarského kraje, 2: 32–36.

**Melichar V., Matějů J. & Krása P.** 2022: *Z naší přírody: Přírodní rezervace V rašelinách, příběh vzácné borovice a dobrého člověka*. Krušnohorský Herzgebirge Luft, 11 (1): 22–24.

**Matějů J., Melichar V. & Krása P.** 2022: *Z naší přírody: Přírodní rezervace Oceán – klečový prales stranou všech cest*. Krušnohorský Herzgebirge Luft, 11 (2): 10–12.

**Krása P., Matějů J. & Melichar V.** 2022: *Z naší přírody: Přírodní památka Rotava*. Krušnohorský Herzgebirge Luft, 11 (3): 13–15.

**Melichar V., Matějů J. & Krása P.** 2022: *Z naší přírody: Přírodní památka Přebuzské vřesoviště*. Krušnohorský Herzgebirge Luft, 11 (4): 4–7.

**Matějů J., Bušek O. & Melichar V.** 2022: *Z naší přírody: Černí rytíři Krušných hor*. Krušnohorský Herzgebirge Luft, 11 (4): 15–17.

**Matějů J., Uhlík P., Melichar V. & Krása P.** 2022: *Z naší přírody: Přírodní památka Tisovec*. Krušnohorský Herzgebirge Luft, 11 (5): 4–6.

**Krása P., Melichar V. & Matějů J.** 2022: *Z naší přírody: Národní přírodní rezervace Rolavská vrchoviště (1. část)*. Krušnohorský Herzgebirge Luft, 11 (6): 4–6.

**Krása P., Melichar V. & Matějů J.** 2022: *Z naší přírody: Národní přírodní rezervace Rolavská vrchoviště (dokončení)*. Krušnohorský Herzgebirge Luft, 11 (7): 4–5.

**Matějů J., Melichar V. & Krása P.** 2022: *Z naší přírody: pastviny u Srní (1. část)*. Krušnohorský Herzgebirge Luft, 11 (8): 14–15.

**Matějů J., Melichar V. & Krása P.** 2022: *Z naší přírody: pastviny u Srní (dokončení)*. Krušnohorský Herzgebirge Luft, 11 (9): 17–18.

**Melichar V., Krása P. & Matějů J.** 2022: *Z naší přírody: Přírodní rezervace Malé jeřábí jezero*. Krušnohorský Herzgebirge Luft, 11 (10): 16–18.

**Matějů J., Krása P. & Melichar V.** 2022: *Z naší přírody: Chráněná území Krušných hor – pár slov na závěr*. Krušnohorský Herzgebirge Luft, 11 (11): 9–11.

#### **Mgr. Jan Nedvěd**

##### **Články na web a facebook muzea**

**Nedvěd, J.:** *Uprchlíká vlna v K. Varech na konci roku 1914*

##### **Odborné recenze**

Recenze článku K. Řeháčka *Ve službách ideologií* pro sborník Muzea Karlovarského kraje.

##### **Editorická činnost**

Dokončení jazykové redakce publikace o farním sboru ČCE v Chodově a skenování fotek; spolupráce s grafikem v Lebeně Sokolov; sestavení rejstříku, kapitol, seznamu zkratk; doplnění a korektury textu.

#### **Mgr. Lukáš Svoboda**

##### **Odborné články**

– Článek *Židé a židovský hřbitov v obci Útvina* pro sborník *Židé v Čechách* 8.

##### **Populárně naučné články v časopisech a sbornících**

– **Svoboda, L.** 2022: *Pomník lázeňského lékaře Galla Hochbergera v Karlových Varech*. In: XXX. Historický seminář Karla Nejdla. Sborník přednášek. Karlovy Vary: Klub přátel Karlových Varů ve spolupráci s Muzeem Karlovy Vary, 2022. s.93–98.

##### **Další texty a články**

– Vyhotovení textu do propagačního materiálu pro účely Golf Clubu Karlovy Vary – historie města Karlovy Vary a historie golfových hřišť v K. Varech.

#### **Bc. Jan Tajer**

##### **Populárně naučné články v časopisech a sbornících**

**Tajer, J.** 2022: *Archeologické výzkumy muzea Karlovy Vary v roce 2020 a 2021*. In: XXX. Historický seminář Karla Nejdla. Sborník přednášek. Karlovy Vary: Klub přátel Karlových Varů ve spolupráci s Muzeem Karlovy Vary, 2022, s.8–16.



## Odborná a výzkumná činnost

Mgr. Jiří Klisák

### **Archeologické práce (výzkumy a dozory) a nálezové zprávy**

- Příprava kosterních pozůstatků z výzkumu u kostela sv. Maří Magdalény v Karlových Varech a jejich předání p. děkanu Chlupsovi (s uložením do rakve v kryptě výše jmenovaného kostela); únor
- Archeologické práce při čištění otevřené hrobky v kostele sv. Michaela v Brložci; březen
- Archeologický dozor na Divadelním náměstí v KV a podání přezkumu postupu města při jeho realizaci; duben
- Archeologický dozor při kopání sítí (ČEZ) v Malém Hrzíně; duben – květen
- Archeologický výzkum hřbitova sv. Michaela Archanděla v Brložci, rozsáhlá sonda pro odvlhčovací vzdušník; květen – červen
- Vizuální průzkum kamenného můstku přes řeku Střelu mezi Kozlovem a Kojšovicemi; květen
- Vizuální průzkum demolice mlýna na Lomnickém potoce v Horních Tašovicích; květen
- Fotodokumentace městem Karlovy Vary objednaných archeologických dozorů před započítím akce, ulice Jánošíkova, Nákladní a Východní; květen
- Převzetí archeologického nálezu (bronzová poklice) z obce Hluboký od pana Úlehly z Horního Žďáru; květen
- Zpracování nálezové zprávy k archeologickému doзору prací při úpravě MHD v Karlových Varech kolem Tržnice; červen
- V Ostrově na zámku posouzení nálezů ze stavební činnosti ve městě – rozhodnuto, co převezme Muzeum Karlovy Vary jako nálezy archeologického charakteru; červen
- Archeologický dozor při stavbě rodinného domu ve Staré Roli, ulice Jedlová (pan Demjan); červen
- Účast na kontrolním dnu rekonstrukce povrchů a sítí ve Vyšehradské ulici v Karlových Varech; červenec
- Revizní archeologický výzkum středověkého příkopu na hradě Hauenštejn (Horní hrad), odborná komise, poskytování informací pro novináře; červenec
- Archeologický dozor při hloubení základové jámy pro zásobník vody (pod budovu DDM KV) na Vladaři; červenec
- Archeologický výzkum na hradě Hartenberg – zkoumání situace východního přístupu k hradu v nejstarší době jeho existence a systému odvodnění nádvoří v období baroka a 19. století, odborná komise, poskytování informací novinářům; srpen
- Průběžná dokumentace a účast na kontrolních dnech městem Karlovy Vary objednaných archeologických dozorů, ulice Jánošíkova v Doubí, rozšíření parkoviště v ulici Východní v Drahovících, Náplavka podél řeky Ohře a rekonstrukce komunikací v Olšových Vratech; červen – září
- Průběžná dokumentace a účast na kontrolních dnech městem Karlovy Vary objednaných archeologických dozorů, rozšíření parkoviště v ulici Východní v Drahovících, náplavka podél řeky Ohře, rekonstrukce komunikací v Olšových Vratech, parkoviště u Tržnice – Varšavská a rekonstrukce povrchů v ulici Sklářská

### **Práce v depozitáři**

- Úklid v depozitáři archeologie a třídění dokumentů a archeologického materiálu v kanceláři archeologie; leden
- Práce s vřídlovcovými nálezy z lokality kostela sv. MM v Karlových Varech + práce s nálezy karlovarských dvojčat; leden až prosinec
- Úklid v depozitu archeologického nářadí; březen
- Předání předmětů ze starého sbírkového fondu KV muzea původnímu majiteli, Klášteru v Teplé; červen

### **Přednášky a semináře**

- Návrh tří vycházek pro aktivitu Pojdte s námi do přírody – Sakrální památky Jáchymov, Středověké Žlutice, Mezolitické Karlovy Vary; únor
- Vyhotovení příspěvku *Stará pražská cesta* pro Nejdlovský sborník za rok 2021; březen
- Přihláška do celostátní akce Archeologické léto 2022 (Tři přednášky pro veřejnost u kostela sv. Linharta v sobotu 30. července 2022; květen
- Zpracování odborných článků pro Sborník přednášek z 30. ročníku Historického semináře Karla Nejdla, editace, korektury, zaslání textů a doprovodných obrázků do chebské tiskárny Skyepress; duben – červen
- Účast v talk show ke dnům historie firmy Mattoni a Lázní Kyselka v rámci MFF KV; červenec
- Zpracování historie kostela sv. Kateřiny v Olšových Vratech, práce na soupisu obětí obce Olšová Vrata v průběhu 1. a 2. světové války; červenec

- Práce při zpracování odborných článků pro Sborník přednášek z 30. ročníku Historického semináře Karla Nejdla, kontrola nalitých textů zaslaných z tiskárny; červenec
- Účast na akci Archeologické léto u kostela sv. Linharta v karlovarských lázeňských lesích; červenec
- Příprava definitivní verze Sborníku přednášek z 30. ročníku Historického semináře Karla Nejdla, odeslání finální verze do tiskárny; srpen
- Příprava přednášky pro European Heritage Days ke kostelu sv. Kateřiny v Olšových Vratech a přednáška pro veřejnost; září
- Přípravné práce k 31. ročníku Historického semináře Karla Nejdla v Alžbětíných lázních; říjen – listopad

#### **Vlastivědné vycházky (v rámci cyklu Pojdte s námi do přírody)**

- Vycházka v rámci akce Toulky Loketskem – Loketské podzemí; červen
- Příprava a realizace vlastivědné vycházky Sakrální památka Jáchymova; srpen
- Příprava a realizace vlastivědné vycházky Středověké Žlutice; září
- Příprava a realizace vlastivědné vycházky Mezolitické Karlovy Vary; říjen

#### **Výstavy a doprovodné akce**

- Komunikace s L. Krčmářem k připravované výstavě o drobných sakrálních dílech na Karlovarsku; únor – březen

#### **Badatelské dotazy a spolupráce s médii**

- Pomoc při řešení badatelských dotazů a konzultace k předmětům k doplnění sbírkového fondu – spolupráce s L. Svobodou (nabídka a ocenění obrazů p. Michka, výběr předmětů z 95. aukce Antik Mašek); leden – únor
- Pomoc při řešení badatelských dotazů a konzultace k předmětům k doplnění sbírkového fondu – spolupráce s L. Svobodou (drobné práce na výstavě Obnovená krása, Antik Mašek); březen
- Informace k projektu pomníku jezdecké sochy Karla IV. na Divadelním náměstí (pro město Karlovy Vary); březen
- Pomoc při řešení badatelských dotazů, konzultace k článkům, pomoc při výběru předmětů nabízených v aukci – spolupráce s L. Svobodou (Antik Mašek); duben – květen
- Pomoc při řešení badatelských dotazů, konzultace k článkům – spolupráce s L. Svobodou; červen – prosinec
- Poskytování odborných informací médiím – regionální i celostátní tisk (Deník, MfDnes, Právo), Český rozhlas a Česká televize – průběžně, dle potřeby

#### **Dokumentace v terénu a jednání k výzkumům**

- Příprava jednání k letním výzkumům Muzea Karlovy Vary (hrad Hartenberg, hrad Hauenstein); leden
- Jednání na loketském hradě k požadovaným archeologickým aktivitám; leden
- Jednání v tepelském klášteře k předání sbírek původního klášterního fondu, spolupráce s D. Kozošníkovou; leden
- Po domluvě s majiteli objektů Horní hrad a Hartenberg stanoveny termíny letních výzkumů Muzea Karlovy Vary (telefonicky, neboť v čas plánovaného výjezdu silně sněžilo a silnice nebyly průjezdné), a to 18. až 29. července a 15. až 26. srpna; únor
- Kontrola vyvezených německých náhrobků na deponii Města Karlovy Vary; únor
- Jednání k osudu gotických fresek v kostele sv. Michaela v Nové Rolí; únor
- Aktivity na záchranu památkově hodnotného objektu – Turnhalle v Kolmé ulici v Karlových Varech; březen
- Příprava letních archeologických výzkumů Muzea Karlovy Vary, Hartenberg a Horní Hrad; duben
- Vizitace Horního hradu a domluva na podmínkách letního výzkumu na hradě v průběhu července; květen
- Vizitace hradu Hartenberga a domluva na podmínkách letního výzkumu na hradě v průběhu srpna; červen
- Dokumentace poškozené porcelánky v Jakubově; červenec
- Účast na jednání ke stavu domu na Zámeckém vrchu 22 (bývalé muzeum) k možnosti prohlásit objekt za kulturní památku; srpen
- Jednání s Archeologickým ústavem (dr. Malyková) v souvislosti s přípravou archeologických podkladů k rozšíření silnice R6 v úseku Bošov – Karlovy Vary; listopad

#### **Účast na komisích a radách, účast na symposiích**

- Účast na odhalení pomníku obětem světových válek v Olšových Vratech, soupis padlých v obci během první a druhé světové války; březen
- Účast na Krajské archeologické komisi při NPÚ v Lokti; květen
- Účast na symposiu v Ostrově – téma: Zahradní města; září
- Účast na konferenci k výročí 700 let připojení Chebska k Českému království (v Chebu); říjen
- Účast na archeologické komisi při archeologickém výzkumu kostela sv. Archanděla Michaela v Brložci; prosinec

### Zpracování podkladů

- Příprava podkladů k žádosti o finanční příspěvek Karlovarského kraje na archeologickou činnost Muzea Karlovy Vary na rok 2022; leden
- Nástin práce archeologického pracoviště Muzea Karlovy Vary na rok 2022, přehled archeologické činnosti za rok 2021; únor
- Zpracování podkladů pro výroční zprávu Muzea za rok 2021 – práce archeologa; únor
- Příprava podkladů pro historické vycházky v rámci programu Poďte s námi do přírody (Sakrální památky Jáchymov, Středověké Žlutice, Mezolitické Karlovy); březen
- Zpracování podkladů pro výběr předmětů v aukcích Antiku Mašek; celoročně dle potřeby

### Fotoaddendum: Letní archeologický výzkum na hradě Hartenberg

Cílem výzkumu bylo zjištění situace příkopu ve východní části hradního areálu a situace odvodnění nádvoří.



Archeologický výzkum na hradě Hartenberg,  
léto 2022



Archeologický výzkum na hradě Hartenberg,  
léto 2022



Archeologický výzkum na hradě Hartenberg,  
léto 2022



Archeologický výzkum na hradě Hartenberg,  
léto 2022



Archeologický výzkum na hradě Hartenberg,  
léto 2022



**RNDr. Jan Matějů, Ph.D.**

### **Odborná a výzkumná činnost, práce se sbírkami**

- Inventarizace sbírkových fondů botaniky (Bb, Bl, Bm a Bo), celkem 6878 položek
- Doplnování sbírek obratlovců o vlastní sběry (zpracování nálezů celkem 862 jedinců drobných savců pro sbírky muzea – měření, odběr tkáňových vzorků a příprava lihových preparátů)
- Sběr a zadávání dat o výskytu významných druhů rostlin a živočichů do Nálezové databáze ochrany přírody (NDOP), celkem 583 nálezů
- Zajištění daru pana Ferdinanda Holly pro sbírky muzea – entomologická sbírka (Lepidoptera a Coleoptera), 28 sbírkových krabic, cca 2 000 kusů
- Provádění pravidelného monitoringu vybraných lokalit obojživelníků, tetřívka obecného a netopýrů v Karlovarském kraji (spolupráce s AOPK ČR)<sup>1</sup>
- Provádění mimořádného mapování výskytu ropuchy krátkonohé na vybraných lokalitách na Sokolovsku (zakázka AOPK ČR)<sup>1</sup>
- Monitoring sysla obecného v celé ČR a spolupráce na realizaci záchranného programu, podrobnosti viz [www.zachranneprogramy.cz](http://www.zachranneprogramy.cz) (zakázka AOPK ČR)<sup>1</sup>
- Mapování výskytu karase obecného v Karlovarském kraji (spolupráce s ENKI o.p.s., Třeboň a AOPK ČR, pracoviště Karlovy Vary)<sup>2</sup>
- Člen redakční rady *Sborníku muzea Karlovarského kraje* v Chebu
- Práce v Komisi krajského kola Biologické olympiády kategorie A a B
- Celoroční práce v Pracovní skupině pro přípravu CHKO Krušné hory zřízené Karlovarským krajem
- Práce v komisi česko-německé soutěže starých ovocných sadů v Krušnohoří – 30. a 31. 5. „Streubstwiesenbewertung“ pořadatel Landschftpflegetherverband Oberes Vogtland
- Absolvování kurzu odborné přípravy k získání kvalifikace a odborné způsobilosti na úseku pokusných zvířat dle §15 pro VŠ, zákona č. 246/2019 Sb.
- Účast na semináři o ochraně přírody Slavkovského lesa pořádaném Czech Globe (Ústav výzkumu globální změny AV ČR, v.v.i.), 2. 4. 2022 Sokolov

### **Přednášky, exkurze a další popularizační činnost**

- Velký Rybník, provázení exkurze školní třídy, 22. 4., 18 žáků ZŠ Jazyků, Libušina, K. Vary
- NPP Pískovna Erika, provázení exkurze Dámského klubu při Městské knihovně Sokolov, 27. 4., 25 osob
- Lučiny-Dubina a Doupov, provázení dvoudenní exkurze školních tříd, 19. až 20. 5., 56 žáků ZŠ Jazyků, Libušina, Karlovy Vary
- Vrbová, provázení exkurze školní třídy, 25. 5., 23 žáků 5. ZŠ Cheb
- Ostrovské rybníky, provázení exkurze v rámci cyklu Pojdte s námi do přírody, 27. 5., 15 osob
- Olšová Vrata – syslí na golfovém hřišti, exkurze v rámci cyklu Pojdte s námi do přírody – 26. 6., cca 15 účastníků
- Květy Ohře z lodi, provázení exkurze v rámci cyklu Pojdte s námi do přírody, 19. 6., cca 20 účastníků
- Osvinov a Stráž nad Ohří, zajištění odborné náplně terénního kurzu pro první ročníky Prvního českého gymnázia v Karlových Varech – dvoudenní kurz probíhal ve dvou termínech, 5. – 6. 9. a 7. – 8. 9., pod vedením Mgr. Kateřiny Pavlasové (PČG KV), cca 50 žáků
- Netopýří noc na Osvinově, přednáška a zajištění odborného programu pro spolek Zamenis a Environmentální centrum Srdce Poohří, 25. 6., cca 50 účastníků
- Krásný vrch u Hroznětína, zajištění odborného programu exkurzí školy Skulina, 21. 9., a Waldorfské školy Doubí, 22. 9., celkem cca 40 žáků
- Nebanice a Vrbová, provázení exkurze v rámci cyklu Pojdte s námi do přírody (spolupráce J. Brabec), 16. 10., 11 osob
- Provázení školních skupin (ZŠ i SŠ) a přírodovědných kroužků v přírodovědné expozici muzea na Nové louce; celkem 9 skupin (19. 2., 9., 10., 11., 30. a 31. 3., 25. 10.), cca 150 osob
- Spolupráce s Českou televizí na pořadu *Magické hlubiny* – výběr lokací a zajištění požadovaných druhů živočichů pro některé díly, odborné revize obsahu.
- Přednáška *Fauna starých sadů v ČR*, v rámci česko-německé soutěže starých ovocných sadů v Krušnohoří – „Streubstwiesenbewertung“. Předneseno dne 18. 6., cca 30 účastníků. Pořadatel: Landschftpflegetherverband Oberes Vogtland, Markneukirchen – Erlbach.
- *Sysel obecný*. Přednáška v plenéru s ukázkou živých syslů pro Ekocentrum Zahrada, Mladá Boleslav. Radouč, 2. 6. 2022, za účasti cca 50 studentů Gymnázia Mladá Boleslav.

<sup>1</sup> Za zakázky AOPK ČR na monitoring a mapování vybraných druhů živočichů získalo v roce 2022 muzeum celkem 144 130 Kč.

<sup>2</sup> Za zakázku ENKI na mapování karase obecného v Karlovarském kraji získalo muzeum 20 000 Kč.

- *Obojživelníci Karlovarského kraje*. Přednáška v rámci akce *Ve znamení žáby*. Pořadatel: spolek *Zamenis* a Environmentální centrum *Srdce Poohří*. Osvinov, 25. 6., cca 70 účastníků.
- *Historie a současnost velkých šelem v Krušnohoří*. Zámek *Valeč*, 14. 10., cca 20 osob.
- Přednáškový cyklus pro veřejnost: 10. setkání *Přátel přírody Karlovarska*. Krajská knihovna *Karlovy Vary*, 4. 11. Včetně organizace setkání a zajištění přednášejících. Účast cca 50 osob.
- *Sysel obecný v České republice – výsledky z dlouhodobého monitoringu a postřehy z realizace záchranného programu*. Přednáška se konala v rámci semináře *Katedry zoologie PFF UK*, 6. 12., účast cca 30 osob.

### Výstavy

**Matějů J. & Rappich V.:** *Hory oheň plivající aneb sopky našeho kraje*. Výstava *Muzea Karlovy Vary* a České geologické služby zapůjčená do *Muzea Cheb*. Termín: 20. 1. až 24. 7. 2022. Přinejmenším 4 230 návštěvníků včetně 41 školních skupin. Kurátor: RNDr. Jiří Brabec

**Zemková M. a kol.:** *Cesty české vědy*. Výstava *Přírodovědecké fakulty Univerzity Karlovy*, *Královská mincovna Jáchymov*, 2. 4. až 10. 7. Kurátor: RNDr. J. Matějů, Ph.D.

### Fotoaddendum: Mapování výskytu ropuchy krátkonohé a monitoring sysla obecného

Ze závěrečné zprávy o mapování výskytu ropuchy: „Mapování výskytu ropuchy krátkonohé probíhalo v termínech od 27. 4. do 14. 9. 2022. Celkem bylo v tomto období provedeno 17 terénních šetření.“

Ze závěrečné zprávy o monitoringu sysla obecného: „V roce 2022 byl proveden monitoring populací sysla obecného celkem na 42 lokalitách v ČR, což zahrnuje většinu lokalit s potvrzeným výskytem sysla obecného v roce předchozím.

V rámci výše uvedeného počtu byla kontrolována jedna nově zaznamenaná lokalita výskytu.“

(Snímky, včetně mírně upravených popisek, byly převzaty z výše citovaných materiálů.)



Celkový pohled na prostor bývalého lomu *Silvestr* od jihovýchodu, 26. 5. 2022



Jedna z odrostlých ropuch krátkonohých nalezených v nejrůznějších úkrytech v lomu *Silvestr*, 26. 5. 2022

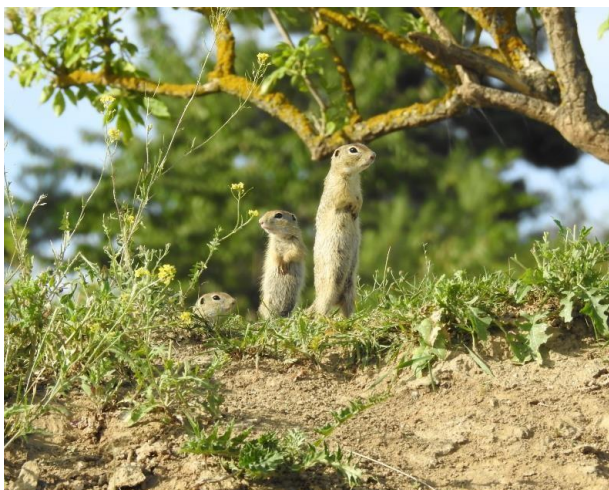


Méně používaná část deponie *Jindřichov*, silně zarostlá ruderální vegetací, druhá kontrola, 12. 7. 2022



Pohled na centrální část kaolinového lomu *Podlesí I* od severu, 6. 6. 2022





Samice sysla obecného s mláďaty na mezi v ohradě koňské pastviny, Havranické vřesoviště, 21. 6. 2022



Prostředí obývané nově objevenou satelitní populací syslů na Havranickém vřesovišti, 21. 6. 2022



Perfektní údržba lokality sysla obecného na Hliništi pod Milou, 27. 6. 2022



Jeden z posledních syslů vykukující z nory ukryté pod chodníkem, kemp Loužek, 23. 6. 2022



Sysel obecný v travnatém příkopu cesty na lokalitě Jaroslavice – nám. Přátelství, 4. 5. 2022



*Onthophagus vitulus* (lejnožrout) a syslí trus na lokalitě Jaroslavice – V pustinách, 4. 5. 2022.



## **Mgr. Jan Nedvěd**

### **Práce s médii**

- účast na tematickém diskuzním večeru Konec války ve Falknově, Sokolov; 7.5.
- rozhovor pro Rádio Blaník: aktuality Muzea Karlovy Vary
- rozhovor pro ČRo: Heydrichova smrt a ohlasy v regionu
- účast na natáčení německé TV MDR v Jáchymově
- videokonference s badatelkou Lucíí Bezděkovou z UK na téma nesvobodných pracovních sil Československa po druhé světové válce
- poskytnutí informací a rozhovor o ruské klientele v dějinách Karlových Varů, pro šéfredaktorku Janu Kopeckou z Karlovarského deníku

### **Přednášky**

- Srpen 1968 v Karlových Varech pro ZŠ Truhlářská; 8. 4.
- Listopad 1989 v Karlových Varech pro ZŠ Truhlářská; 29. 4.
- Velká válka v Karlových Varech pro ZŠ Truhlářská 6. 5., 19. 5 a 20. 5.
- Od genocidy po holocaust pro ZŠ Nové Sedlo a waldorfskou ZŠ; 12. 5. a 18. 5.
- přednáška *Jáchymovský úsvit. Počátky města a triumf luterství* v Královské mincovně v Jáchymově
- přednáška o holocaustu pro Soukromou obchodní akademii Sokolov
- Listopad 1989 a Karlovy Vary pro Post Bellum, v kině Panasonic
- Otto Froitzheim, vítěz tenisových turnajů v KV v letech 1908 a 1913, předneseno na 31. historickém semináři Karla Nejdla; 27. 11.

### **Práce se sbírkami**

- přebírání nových sbírkových předmětů: Kc odměrky, N odznaky, X typáře
- nákup cínových předmětů z 18.–19. století do sbírek Muzea Karlovy Vary, jejich převzetí do I. stupně evidence
- numismatika a cín: nákupy v aukční síni Mašek a návrhy kurátora na vzetí do sbírek
- zpracování vícenálezu typářů v Tepličce, příprava návrhu kurátora na vzetí do sbírek
- odznaky N: příprava návrhu kurátora na nabytí
- zahájeno jednání o odkupu unikátní sbírky historických odznaků fotbalových klubů v minulosti existujících na území současného Karlovarského kraje

### **Spolupráce se školami**

- Účast na závěrečné prezentaci projektu Post Bellum v aule Prvního českého gymnázia v Karlových Varech *Příběhy našich sousedů – Karlovarsko*: vypracování hodnocení a recenze čtrnácti reportáží, účast v hodnotící komisi a diskuse se studenty

### **Badatelská činnost**

Dlouhodobá systematická badatelská činnost:

- Rešerše k tématu První světová válka a Karlovy Vary v SOkA Karlovy Vary, fotografování karlovarských novin *Karlsbader Baderblatt* z období 1914–1918 a překlady textů
- překlady textů F. Tischera *Böhmisches Zinn und seine Marken* a E. Hintze *Die deutschen Zinggießer und ihre Marken*
- překlady Sportovních ročenek *Bericht über das [1906–1912] Vereinsjahr des International Sport-Club Karlsbad*

### **Badatelské dotazy**

- šlechtické ražby ve sbírkách Muzea Karlovy Vary, V. Kuna
- ranění vojáci v Karlových Varech za 1. světové války, M. Dusil
- určení bývalého domu Tajga / dnes Ahlan, pro Infocentrum Karlovy Vary
- americké nemocnice v kraji v roce 1945, J. Frýbert
- důl Svornost a těžba uranu – P. Marsden
- odsun Němců z Jáchymovska, Ž. Tomášková
- Charles Louis Hoover (1872–1949), americký konzul v Karlových Varech, Ivo Purš
- karlovarská Tržnice, J. Klsák
- důstojník SS Walter Heinrich a Karlovy Vary na konci 2. světové války, Jordy Hubers
- Národní jednota severočeská a Karlovy Vary, Bruno Fischer
- Konec války na Jáchymovsku a Božím Daru, F. Hodan
- Život v Jáchymově v letech 1949–1961, Klára Válková
- hrabě Štěpán Šlik, Helena Štěpánková

- evakuační nemocnice 2. světová válka, Pavel Matala
- dřevěná krabička ze zajateckého tábora u Plané a informace o tomto táboře, Andrea Bravo
- informace o označování Němců před odsunem, pro vznikající muzeum v Plesné
- dotaz na původ jména Joachimsthal, Židé a Jáchymov, Albert M. Joachimsthal
- tradice Rusů v Karlových Varech, Jana Kopecká, Karlovarský deník
- Baník Sokolov, M. Rund, Muzeum Sokolov

#### **Další činnost**

- skenování fotografií pro ÚSTR a projekt Rudá věž smrti, licenční smlouva
- licenční smlouva na fotografie z tábora Rovnost pro publikaci nakladatelství Academia
- účast na doprovodném programu výstavy Po stopách české vědy: čtení Agricolových a Mathesiových textů
- kontrola diplomové práce Petra Mráze *Role služby policie v multikulturním prostředí*
- účast na semináři Dokumentární film v muzejní expozici v Praze na PdF UK
- licenční smlouva a poskytnutí fotografií ze zajateckého tábora v Jindřichovicích pro Velvyslanectví Srbské republiky
- vytvoření seznamu filmových děl a literatury o holocaustu pro učitele Soukromé obchodní akademie Sokolov Martina Brabce
- příprava smlouvy o zápůjčce a odvoz cínu pro restaurování a konzervaci do Středočeského muzea Roztoky
- účast na archeologické komisi u kostelíka v Brložci

#### **Bc. Marcel Paška**

##### **Práce s médii**

Rozhovor pro deník *Aha!* k tématu porcelánu pro Titanic.

##### **Přednášky**

*Kuronští vévodové v Karlových Varech: Přiblížení návštěv Kateřiny Zaháňské a její rodiny v lázních.*

*Kancléř Metternich a Karlovarský kongres: Osobnost Klemense Metternicha a kongres v Karlových Varech r. 1819.*

##### **Odborná činnost**

Akvizice nových sbírkových předmětů do fondu Muzea Karlovy Vary.

Zpracování návrhů kurátora na zapsání získaných předmětů do sbírek.

Fotodokumentace sbírkových předmětů.

Dlouhodobá spolupráce s muzeem Porzellanikon Selb k výstavě *Luxus, Wellness, Porzellan*.

Výběr předmětů pro fotografování do publikace *Keramická škola Znojmo/Karlovy Vary 150/100 let*.

##### **Výstavy**

Hlavní výstava: Studentské práce na SPŠK z let 1922–1989: Ukázka závěrečných i jiných prací studentů školy, rozdělená do dvou částí (1922–1945 a 1960–1989). Výstava vznikla v rámci oslav dvojitého výročí školy, 150 let od jejího založení ve Znojme a 100 let její existence v Karlových Varech.

Celoroční zajišťování „minivýstav“ skla a porcelánu v aule expozice muzea na Nové louce.

Rubínové sklo: Výstava přiblížila červené rubínové sklo barvené přejímáním a lazurou, ukázky rafinačních technik.

Pohárky slavných návštěvníků: Pohárky na lázeňské prameny, které jsou ve sbírkách MKV, a které mají vazbu na některé známé návštěvníky lázní.

Práce pedagogů SPŠK do r. 1945: Doplněk k výstavě studentských prací, ukázka práce německých pedagogů školy.

Vánoční keramika: Formy na vánoční pečivo.

Pirkenhammer a Titanic: Ukázka porcelánového servisu, který byl pravděpodobně vyroben pro parník Titanic.

##### **Badatelské dotazy**

Vyřešeno 10 badatelských dotazů.

## **Mgr. Lukáš Svoboda**

### **Odborná a administrativní činnost**

Agenda vedoucího odborných pracovníků Muzea Karlovy Vary, pracovní docházky, konzultace s odbornými pracovníky, zajišťování a plánování výstav; celoročně.

Služby noční a víkendové pohotovosti EZS na objekty Muzea Karlovy Vary; celoročně.

### **Sbírky**

Rozšiřování, péče, inventarizace, digitalizace katalogů; celoročně.

### **Účast ve sbírkotvorných komisích**

– člen sbírkotvorné komise Muzea Karlovy Vary

– člen sbírkotvorné komise Muzea Sokolov

### **Restaurování sbírek Muzea Karlovy Vary**

– vyzvednutí restaurovaného terče Mt 166 z restaurátorské dílny Mgr. P. Blattného; 21. 1.

– Převoz sbírkových předmětů (Mt 11, Mt 34, Mt 122, Mt 193, Up 278, Uo 657) k restaurování Mgr. P. Blattnému, spolupráce s D. Chmelíkem; 3. 8.

– Převzetí čtyř restaurovaných sbírkových terčů (Mt 11, Mt 34, a Mt 122 a Mt 193) od Mgr. P. Blattného; 28. 10.

– Vyzvednutí restaurovaných sbírkových předmětů Uo 657 a Up 278 od restaurátora Mgr. P. Blattného, společně s D. Chmelíkem; 30. 11.

### **Nákupy, dary a vícenálezy nových sbírkových předmětů**

– Návrhy kurátora, př. č. 1/2022, př. č. 2/2022, př. č. 5/2022, př. č. 14/2022; ve dnech 3. – 4. a 19. 1.

– Zajištění nákupu fotografií z let 1981 – 1995 fotografa Zdeňka Halámka; 12. – 27. 1.

– Prohlídka nabídky obrazů a keramiky karlovarských autorů (J. Samec st., M. Kraus, L. Švarc a E. Milka), nabídka od P. Michka; 28. 1.

– Zajištění smlouvy KS 2/2022 mezi Muzeem KV a Zdeňkem Halámkem; 7. – 25. 2.

– Zajištění smlouvy KS 3/2022 mezi Muzeem KV a Petrem Michkem; 10. – 17. 2.

– Zpracování nakoupených pohlednic (KS 4/2022, 200 položek) od PaedDr. J. Šolce a vyhotovení návrhu kurátora, PE 2/2022; březen

– Vyhotovení návrhu kurátora k fotografiím Z. Halámka, PE 1/2022; ve dnech 28. – 31. 3.

– Vyhotovení návrhů kurátora ke grafikám a obrazům z nákupu sbírek, KS 3/2022, NK 25/2022, NK 26/2022, NK 27/2022, NK 28/2022, NK 29/2022, NK 30/2022, NK 31/2022, NK 32/2022, NK 33/2022, NK 34/2022 a NK 35/2022 a PD č. 123/2022, NK 39/2022; ve dnech 10. – 31. 3.

– Zajištění daru plakátu Divadla mim „100 let od Funambules“, červen 1962, DS 4/2022 a vyhotovení návrhu kurátora NK 45/2022; dne 11. 4.

– Převzetí fotografií karlovarského fotografa V. Radechovského od ředitelky Mgr. D. Kožešníkové k vyhotovení návrhu kurátora; 10. 5.

– Vyhotovení přílohy ke kupní smlouvě mezi Muzeem Karlovy Vary a PaedDr. Josefem Šolcem, nákup pohlednic Karlových Varů, Mariánských Lázní, Lázní Kyselka a Františkových Lázní z 50. – 90. let 20. století, 329 pohlednic, vyhotovení návrhu kurátora; 16. – 26. 5.

– Vyhotovení soupisu předmětů ke koupi na 96. aukci Antik Mašek, vyhotovení návrhů kurátora; 16. – 31. 5.

– Vyhotovení návrhu kurátora PEF 5/2022 a PEF 6/2022 – negativy F. Jacobs, PEF 7/2022 – negativy Z. Chytil; 20. – 29. 6.

– Vyhotovení návrhů kurátora PEF 7/2022 (p. Chytil: PEF 7/2022), PEF 8/2022 (p. Prokeš: DS 3/2020), PEF 9/2022, PEF 10/2022 (p. Tajšlová: DS 10/2021), PEF /2022 (p. Tajšlová, DS 10/2021), PEF .../2022 (KS 1/2020), PEF .../2022 (KS 1/2020), př. č. 92/2022 (DS 10/2021), př. č. 93/2022 (DS 10/2021), př. č. 94/2022 (DS 10/2021), př. č. 95/2022 (DS 10/2021), př. č. 96/2022 (DS 10/2021), př. č. 97/2022 (PD 422/2022), př. č. 98/2022 (PD 422/2022); 11. – 29. 7.

– Vyhotovení návrhů kurátora PEF 14/2022 (KS 1/2022), PEF 15/2022 (KS 1/2022), PEF .../2022 (Dopis 48/2012 – MKV a J. Radechovská), př. č. 112/2022 (vícenálež depozitář Teplička), př. č. 113/2022 (vícenálež depozitář Teplička), př. č. 114/2022 (vícenálež depozitář Teplička), př. č. 115/2022 (vícenálež depozitář Teplička), př. č. 116/2022 (vícenálež depozitář Teplička), př. č. 117/2022 (vícenálež depozitář Teplička), př. č. 119/2022 (vícenálež depozitář Teplička), PEF 16/2022 (DS 11/2022)

– Vyhotovení návrhů kurátora PEF 17/2022 (Dopis 48/2012), PEF 18/2022 (Dopisy 8. a 16. 8. 2022), PEF 19/2022 (dopis 1. 4. 2022)

– Výběr předmětů k nákupu nových sbírek na 97. aukci Antik Mašek; 6. – 20. 9.

– Vyzvednutí vydražených předmětů na 97. aukci Antik Mašek; 5. 10.



- Vyhotovení návrhů kurátora, př. č. 160/2022, př. č. 161/2022, př. č. 162/2022, př. č. 163/2022, př. č. 164/2022, př. č. 165/2022, př. č. 166/2022, př. č. 167/2022, př. č. 171/2022 a př. č. 172/2022; ve dnech 14. a 19. 10.
- Vyhotovení návrhů kurátora, spolupráce s A. Zelenákovou. Fotografie a negativy karlovarského fotografa VI. Radechovského (PEF 21/2022 a PEF 22/2022). Fotografie J. Hofmanna (PEF 20/2022). Grafická matice (př. č. 183/2022)
- Výběr předmětů ke koupi na 98. aukci Antik Mašek; 6. – 22. 12.

#### **Inventarizace a kontroly stavu sbírek**

- dokončení inventur sbírky MKV militaria – Mc, Mm, Mr, Mp, Mpc, Ms, Mt, a Mv; ve dnech 5. – 19. 1
- Kontrola sbírek MKV v Muzeu Jáchymov; 10. – 11. 1.
- Soupis stavu sbírek militaria (chladná, modely a kopie, na ratištích, palná chladná, palná, střelci, terče a výstroj), archiválie, plakáty, současnost (osobnosti, průmysl, tiskoviny), mapy, plány a umění (grafika, malba, národopis); 6. – 16. 5.
- Práce se sbírkou Muzea Karlovy Vary – grafika; 16. 5.

#### **Poskytování sbírek k výstavní a publikační činnosti, výpůjčky a zápůjčky**

- Vyhotovení podkladů k licenčním smlouvám s městem Ostrov a fotografem Zdeňkem Halámkem; 27. 1.
- Zajištění licenční smlouvy LS 3/2022 mezi Muzeem Karlovy Vary a ÚSTR ČR; 15. – 22. 2.
- Vyhotovení podkladů k licenční smlouvě mezi Muzeem Karlovy Vary a GH Pupp k poskytnutí 12 historických fotografií; 31. 3.
- Vyhotovení podkladů k licenční smlouvě mezi Muzeem Karlovy Vary a Českou Komorou Architektů (Ing. Arch. Z. Pech), poskytnutí fotografie sbírkového předmětu Lp 27 pro účely projektu *Studie revitalizace volnočasového areálu Svatošské skály*; 19. – 20. 5.
- Vyhotovení podkladů k licenční smlouvě mezi Muzeem Karlovy Vary a Západočeským muzeem v Plzni, fotografie z archivu (Katalog 4310/14, Katalog 4842, Katalog 4892) pro účely výstavy *Šálek s vůní dalek*; 25. – 31. 5.
- Vyhotovení podkladů k licenční smlouvě mezi Muzeem Karlovy Vary a Národním památkovým ústavem v Lokti, poskytnutí fotografií (katalogová čísla 1506, 1507, 3583, 3614, 3951 A/B/C, 3963, 3978, 3979) pro účely *Vyjádření k postupu obnovy či restaurování daných částí interiéru Císařských lázní*; 25. – 31. 5.
- Zajištění fotodokumentace obrazů A. Drumma pro účely Muzea Ostrov lidových krojů, spolupráce s ředitelem Ing. J. Mičánkem; 4. 7.
- Interní zápůjčka ke krátkodobé výstavě „Lidová píseň na Karlovarsku“ ve výstavním sále MNL, sbírkové předměty: Un 17, Un 26, Un 34, Un 42, Un 66, Un 74, Un 82 a Uo 654, spolupráce Mgr. D. Kožešníková; 31. 8.
- Zajištění fotografie „Gustav Klimt s kočkou“ od GUSTAV KLIMT WIEN 1900 FOUNDATION; 2. a 6. 9.
- Navrácení interní zápůjčky ke krátkodobé výstavě „Lidová píseň na Karlovarsku“ ve výstavním sále MNL, sbírkové předměty: Un 17, Un 26, Un 34, Un 42, Un 66, Un 74, Un 82 a Uo 654, spolupráce Mgr. D. Kožešníková; 14. – 15. 9.
- Zajištění výpůjček a zápůjček Muzea Karlovy Vary V 28/2022 – E. Burachovičová; 9. 9. 2022, V 29/2022 – E. Burachovičová; 9. 9. 2022, a Z 30 – SOkA Karlovy Vary: Mgr. M. Augustin; 30. 9. 2022 – 7. 10. 2022
- Vyhotovení licenční smlouvy mezi MKV a Lona media, spolupráce na dokumentárním filmu *Historic Hotels – GH Pupp – Karlsbad* (3. – 31. 10.)
- Vyzvednutí zápůjčky Z 30 – SOkA Karlovy Vary: Mgr. M. Augustin; 7. 10. 2022
- Navrácení výpůjčky od A. Burachovičové; 3. 11.
- poskytnutí fotografií, maleb a grafik pro expozici města Plesná; 3. – 22. 11.
- Zajištění licenční smlouvy mezi Muzeem K. Vary a Muzeem Českého krasu, poskytnutí kopií grafik a fotografií; 7. – 15. 11.
- Zajištění podkladů k neoprávněnému použití fotografií sbírkových předmětů MKV v publikaci L. Zemana *Vřídelní kolonáda v Karlových Varech*; 25. – 29. 11.

#### **Výstavní činnost a stálé expozice**

- Instalace výstavy *Obnovená krása* ve výstavních prostorách muzejní expozice na Nové louce, spolupráce D. Chmelík a P. Švábik; březen
- Demontáž výstavy *Obnovená krása* ve výstavních prostorách Muzea Karlovy Vary na Nové louce 23, navrácení sbírkových předmětů do depozitářů, spolupráce D. Chmelík a P. Švábik; 13. – 16. 6.
- Autorská výstava *Umění lovu od obživy ke kratochvíli*, Městské muzeum Františkovy Lázně, hrad Seeberg, dlouhodobá zápůjčka

### **Technická spolupráce na výstavách a dalších akcích muzea**

- fotografická dokumentace výstav a přednášek pořádaných Muzeem Karlovy Vary
- zajištění technické podpory k setkání k debatě CHKO Krušné hory v Královské mincovně v Jáchymově, spolupráce Ing. Petr Krása; 23. 6.

### **Práce v expozicích muzea**

- Vyhotovení podkladů pro dotykové obrazovky v expozici Muzea Karlovy Vary k 56. mezinárodnímu filmovému festivalu KV; 3. – 5. 12.

### **Přednášky, exkurze, pedagogická a popularizační činnost**

- Zajištění prohlídky výstavou *Nalezený poklad* v Muzeu Karlovy Vary pro seniory Židovské obce Karlovy Vary; 9. 2.
- Přednáška *Křišťálová noc* pro žáky ZŠ Truhlářská; 11. a 16. 2.
- Vyhotovení anotace k exkurzi *Židovský hřbitov v Malé Šitboři* v rámci projektu *Pojďte s námi do přírody*, spolupráce RNDr. Jiří Brabec; 21. 2.
- Přednáška *Křišťálová noc v Karlovarském kraji*, SŠ Živnostenská, Sokolov, spolupráce Mgr. Hana Džurná; 26. 4.
- Účast na akci Muzea Karlovy Vary *Soutěžní odpoledne pro děti* v Královské mincovně v Jáchymově, spolupráce Ing. R. Borusíková, Bc. J. Tajer, A. Zelenáková a Mgr. J. Nedvěd; 18. 6.
- Přednáška *Křišťálová noc v Karlovarském kraji* pro studenty SOA Sokolov v Muzeu na Nové louce; 12. 10.
- Účast na 21. zasedání k problematice sepulkrálních památek na Ústavu dějin umění AVČR v Praze; 4. 11.
- Příprava přednášky *Pomník Franze Franička v Karlových Varech* pro XXXI. historický seminář Karla Nejdla, účast na semináři jako zástupce Muzea Karlovy Vary; 23. – 25. a 27. 11.

### **Vědecko-výzkumná činnost**

- Přípravné práce k výstavě a katalogu *Lázeňská idyla – Židé v západočeských lázních* na rok 2023, dlouhodobá spolupráce s PhDr. E. Janáčovou, Ph.D. (UDU AVČR), mj. sběr informací, tiskového materiálu a sestavování soupisu trojrozměrných předmětů, vyhotovení anotace; leden – prosinec
- Přípravné práce k výstavě *Obnovená krása – restaurované sbírky Muzea Karlovy Vary* (vernisáž výstavy se konala 16. března); leden – březen
- zpracování plakátů Karlovarského symfonického orchestru, dokumentace a fotodokumentace pro muzeum a SOKA; únor – srpen
- Příprava článku *Pomník G. v. Hochbergera v K. Varech* do sborníku XXX. HSKN; březen – duben
- Schůzka s architektem Ing. M. Volným, domluva spolupráce na opravě a obnově židovského hřbitova v obci Luka a vyhotovení LS 8/2022; ve dnech 29. – 30. 3.
- Navázání spolupráce s Mgr. L. Krčmářem (Západočeské muzeum v Plzni) na výstavě a publikaci *Poutní místa a místa zvláštní zbožnosti na Karlovarsku*, poskytnutí podkladů; 18. – 26. 5.
- Archivní rešerše židovských matrik obce Luka, na objednávku pro Projektstav, spol. s. r. o., Ing. Martin Volný; září – prosinec
- Dohodnutí spolupráce Muzea Karlovy Vary na publikování ve sborníku NPÚ Loket na společné schůzce, Mgr. D. Kožešníková (MKV), Mgr. R. Riegerová, MgA. L. Sudová a Bc. L. Smola (všichni NPÚ Loket); 16. 11.
- Zajištění recenze k připravované publikaci *Židovské hřbitovy v Karlovarském kraji*, recenzi vyhotovil PhDr. Ing V. Chvátal (TAMUS); 16. – 23. 11.

### **Odborná pomoc badatelům**

- Petřín v Karlových Varech, Ing. Arch D. Vyhlídková (KAM KV); 4. – 17. 1.
- Nemocnice v Karlových Varech, p. Singerová (K. Vary); 4. 2.
- Veduty vyhlídek a altánů v okolí Karlových Varů, Mgr. M. Augustin (SOKA KV); 18. 2.
- Zámeček Mořičov, V. Chmelíř (ZIP o. p. s.); 9. – 13. 3.
- Jehlářství v Karlových Varech, V. Fitl; 9. – 18. 3.
- Zlatý kopeček a historie karlovarských čtvrtí Stará Role a Rybáře, p. Kučerová (K. Vary); 31. 3.
- Podobizna architekta K. Haybäcka, p. Kotík; 31. 3.
- dům čp. 182 v Lázních Kynžvart, L. Zeman (NPÚ Loket); 5. 4.
- Svatošské skály, p. Pech (ČKA); 8. a 19. 4.
- hotel Stalingrad, p. Michnová; 8. 4.
- obrázky Antona Drumma podle fotografií J. Hofmanna, p. Mičánek (Muzeum Ostrov lidových krojů); 13. – 20. 4.
- plakáty Vladimíra Valenty, J. Křížek (Severočeské muzeum v Liberci); 2. 5.
- bývalý Městský pivovar v Karlových Varech, V. Chmelíř (ZIP o. p. s.); 5., 6. a 24. 5.
- pamětní deska Jeana de Carro a deska s básní Óda na Vřídlo v Mlýnské kolonádě, M. Zemková (Katedra filosofie a dějin přírodních věd, Přírodovědecká fakulta UK v Praze); 4. a 5. 5.
- hotel Praha na Božím Daru, L. Holinka; 31. 5.

- karlovarský Westend a K. H. Frank v Karlových Varech, p. Doležálek; 13. a 14. 6.
- domy na Tržišti v K. Varech, p. Slouka (Lobkowicz Music Archive); 15. – 16. 6.
- fotografie a veduty karlovarské Zámecké věže, KAM KV; 21. – 22. 6.
- obraz W. Schneider: Slavní návštěvníci, A. Müller (K. Vary); 4. 8.
- dům Bílý lev a konference 1819, H. Engelmann (Marienberg); 5. 8.
- M. Warous v K. Varech, PhDr. Z. Polanský (Městské muzeum Horažďovice); 16. – 22. 8.
- Carl Weidl-Raymon, B. Schwarzová (Infocentrum Karlovy Vary); 17. 8.
- Hugo Uher, Mgr. A. Česal (Františkovy Lázně); 19. 8.
- GH Pupp – dokumentární film *Historic Hotels – GH Pupp – Karlsbad*, p. Sczaciel (Lona Media); 7. – 30. 9.
- rodina Reichel v Karlových Varech, M. Zahnová; 5. – 7. 9.
- rodinné fotografie rodiny Pupp v K. Varech, p. Pešíčková (Rokycany); 8. a 9. 9.
- ikona v chrámu sv. Petra a Pavla v K. Varech, p. Bauer; 9. 9.
- Chebský knoflík, p. Odstrčil a p. Bartoš (Městské muzeum Mariánské Lázně); 12. – 14. 9.
- Walter H. Ernst a Hedwig Ernst v Karlových Varech, p. Ernst (Německo); 16. 9.
- Hotel Lincoln v Karlových Varech, p. Bloomfield; 14. – 20. 9.
- Židé v Lázních Kynžvart, PhDr. E. Janáčková, Ph.D. (UDU AVČR); 19. 9.
- Židovské hřbitovy v Arnoltově a Krásné Lípě, p. Hrbotická; 29. 9.
- Dům čp. 564/51 Karlovy Vary, Rybáře, p. Cook; 3. – 11. 10.
- Historie hokeje v Karlových Varech, p. Reiser (Karlovy Vary); 13. a 25. 10.
- Cukrář M. Warous v Karlových Varech, p. Polanský (Městské muzeum Horažďovice); 18. – 24. 10.
- Rodina Wilhelma Samische v Karlových Varech, Tami a Nuri Samisch (Izrael); 24. – 27. 10.
- Židé v Karlových Varech, J. Klůc; 1. 11.
- sbírka fotografií, VI. Podaná (Regionální muzeum v Českém Krumlově); 2. 11.
- historická ručnice z Kraslic, Š. K. Odstrčil (Městské muzeum Mariánské Lázně); 8. 11.
- radioamatér Ing. Havlíček, L. Polák (Žlutice); 9. 11.
- evakuační nemocnice v K. Varech za druhé světové války, P. Matala (Aš); 9. 11.
- grafiky a obrazy Bečova n. Teplou, Lokte a Žlutic, J. Klenovský (ŽO Brno); 21. 11.
- karlovarský dům Krystal v Zahradní ulici, J. Riezner (PřF UJEP); 21. – 29. 11.
- Karel VI. v Karlových Varech, P. Slouka (Lobkowický hudební archiv); 2. 12.
- Turistická chata na Blatenském vrchu, J. Havelka; 12. – 20. 12.
- Zobrazení pověsti o objevení Vřídla, Město Karlovy Vary; 15. – 22. 12.
- regionální malíř E. Hahmann, L. Smola (NPÚ Loket); 15. – 16. 12.

#### **Další odborná činnost**

- Služební cesta do Jáchymova, štola č. 1 (Muzeum Sokolov), počítání netopýrů, spolupráce s RNDr. J. Matějí, Ph.D.; 16. 2.
- Zajištění instalace rolet v depozitářích grafiky a obrazů, spolupráce D. Chmelík; 22. a 23. 3.
- Stěhování kanceláře historiků v objektu Belveder; 17. – 31. 3. a 9. – 10. 5.
- Sepisování průvodce po Karlových Varech pro nakladatelství Fornica; duben – červen
- Fotodokumentace vzpomínkové akce ŠOA pořádané Židovskou obcí Karlovy Vary; 28. 4.
- Účast na archeologické komisi na hradě Hauenštejn, archeologický výzkum Muzea Karlovy Vary; 28. 7.
- Služební cesta do Městského muzea Františkovy Lázně a hrad Seeberg, společně s ředitelkou Mgr. D. Kožešníkovou; 25. 8.
- Účast na archeologické komisi na hradě Hartenberg, archeologický výzkum Muzea Karlovy Vary; 25. 8.
- Zajištění rozlomené náhrobní desky Antona Pitroffa na karlovarském hřbitově v Drahovicích, její následný převoz na ředitelství Muzea Karlovy Vary, vyhotovení zápisu o zajištění náhrobní desky, komunikace s Magistrátem města Karlovy Vary, spolupráce s Mgr. J. Klsákem a Mgr. D. Kožešníkovou; 9. – 14. 10.
- Účast na archeologické komisi k výzkumu u kostela sv. Michaela archanděla v Brložci; 5. 12.



**Bc. Jan Tajer**

### **Archeologické výzkumy**

V roce 2022 bylo uskutečněno celkem 14 archeologických výzkumů a dozorů. Všechny byly dokončeny před závěrem roku.

### **Ukončené akce**

- Brložec, kostel sv. Michaela Archanděla, odvodnění; leden – listopad
- Děpoltovice, kamenolom, rozšíření dobývacího prostoru; únor
- Hartenberg, výzkum na nádvoří hradu; červenec
- Horní hrad, výzkum hradního příkopu; srpen
- Hory, rodinný dům; prosinec
- Karlovy Vary, optické kabely; březen a září
- Karlovy Vary, Doubí, ulice Jánošíkova, rekonstrukce; květen – září
- Karlovy Vary, Divadelní náměstí, podstavec pod sochu Karla IV.; březen
- Karlovy Vary, Drahovice, rekonstrukce komunikace; květen – září
- Karlovy Vary, náplavka podél Ohře, rekonstrukce; červenec – prosinec
- Karlovy Vary, Olšová vrata, rekonstrukce komunikací; květen – prosinec
- Karlovy Vary, Rosnice, rekonstrukce komunikace; květen
- Karlovy Vary, Rybáře, ulice Nákladní, rekonstrukce; duben – prosinec
- Karlovy Vary, ulice Varšavská, rekonstrukce; září – listopad

### **Zpracování starých archeologických výzkumů**

Hrad Hartenberg – sezóna 2013

### **Přednášky**

Archeologické výzkumy Muzea Karlovy Vary v roce 2022, v rámci XXXI. historického semináře Karla Nejdla

### **Další odborná činnost**

Komentované prohlídky kostela sv. Linharta v rámci akce *Archeologické léto*.

Práce v Regionální archeologické komisi při NPÚ v Lokti.

Spolupráce při přípravě sborníku z XXX. Historického semináře Karla Nejdla.

Pravidelná inventura, fond F – nábytek.

### **Badatelské dotazy**

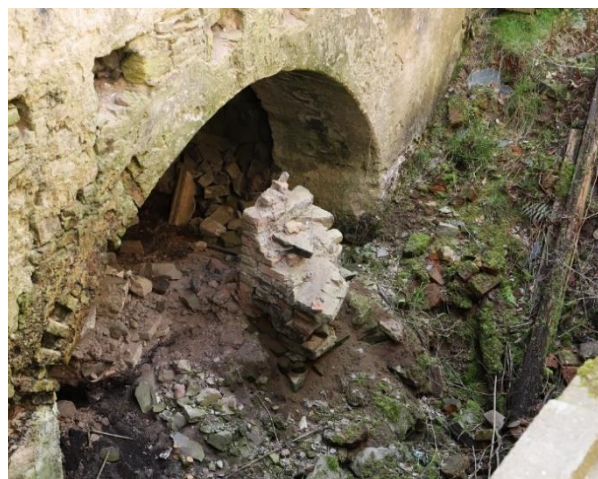
Vyřešeno 15 badatelských dotazů.

### **Fotoaddendum: Letní archeologický výzkum na Hauenštejně**

Cílem výzkumu byla exkavace zasypaného hradního příkopu a zjištění jeho podoby, hloubky a návaznosti na okolní konstrukce.



Hauenštejn, též zvaný Horní Hrad

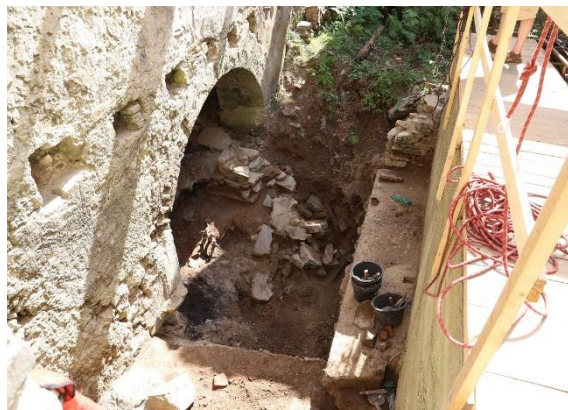


Místo výzkumu, bývalý hradní příkop





Archeologický výzkum na Horním Hradě



Archeologický výzkum na Horním Hradě



Archeologický výzkum na Horním Hradě



Archeologický výzkum na Horním Hradě



Archeologický výzkum na Horním Hradě



Archeologický výzkum na Horním Hradě

## Vzdělávání

### Přednášky, akce a workshopy v muzeu

Muzeum v roce 2022 uspořádalo...

#### ... v budově expozice na Nové louce v Karlových Varech:

- 6. 1. přednáška *Zednáři na Karlovarsku* (Mgr. Rudolf Kardoš, Ph.D., FF UJEP)
- 27. 1. přednáška *Fotografie ve službách egyptologie* (MgA. Petr Košárek, Český egyptologický ústav)
- 17. 2. přednáška *Novinky z českých výzkumů v Abúsíru a Sakkáře* (Mgr. et Mgr. Lucie Vendelová Jirásková, Český egyptologický ústav)
- 31. 3. přednáška *J. W. Goethe jako geolog v Čechách* (RNDr. Jiří Babůrek, Ph.D.)
- 28. 4. přednáška *Vévodství Kuronské, knížectví Zaháňské a Karlovy Vary* (Bc. Marcel Paška, Muzeum Karlovy Vary)
- 2. 6. workshop *Restaurátorská dílna*, doprovodná akce výstavy *Obnovená krása* (Muzeum Karlovy Vary)
- 4. 7. přednáška *Forenzní antropologie aneb Smrt je teprve začátek* (kpt. Mgr. Kateřina Pospíšilová a kpt. Mgr. Nikola Sál, Kriminalistický ústav Policie ČR)
- 7. 7. přednáška *Vraždy na západě očima kriminalisty* (plk. Mgr. Rudolf Flaška, Krajské ředitelství Policie Karlovarského kraje)
- 3. 9. folklorní odpoledne *Lidová píseň na Karlovarsku*, doprovodná akce výstavy (Soubor písní a tanců Dyleň, soubor Stázka Teplá a Pěvecký soubor Umaruš)
- 10. 9. literární odpoledne, *Čtení egerlandských textů s hudebním doprovodem* (Richard Šulko; uspořádáno ve spolupráci se Spolkem Němců v Čechách)
- 29. 9. cestovatelská přednáška *Gabon* (Ivana a Lukáš Vejříkovi)
- 6. 10. přednáška *Kancléř Metternich v Karlových Varech* (Bc. Marcel Paška, Muzeum Karlovy Vary)
- 9. 11. přednáška *Znojmo / Karlovy Vary 150 / 100 let let keramické školy a křest stejnojmenné knihy*, vydané karlovarským muzeem (Mgr. Lenka Merglová Pánková, Západočeské muzeum v Plzni)
- 10. 11. přednáška *Poušť za humny?!, možná poněkud nečekaná, ale fascinující příroda kaolinových lomů* (RNDr. Jan Matějů, Ph.D., Muzeum Karlovy Vary)

#### ... v Královské mincovně v Jáchymově:

- 15. 1. přednáška *Knihovna Latinské školy v Jáchymově* (PhDr. Petr Mašek, vedoucí oddělení zámeckých knihoven, Národní muzeum)
- 19. 2. přednáška *Památné, významné a svědecké stromy Krušných hor, především Jáchymovska* (RNDr. Jaroslav Michálek, Muzeum Sokolov)
- 12. 3. přednáška *500 let historie dolu Svornost v Jáchymově* (Martin Přibil, vedoucí dolu Svornost)
- 9. 4. přednáška *Biologické účinky radioaktivity a jak je využít v medicíně* (RNDr. Vladimír Wagner, Csc., Ústav jaderné fyziky AVČR)
- 30. 4. přednáška *Německá evangelická církev v předválečném Československu a její vztah k papežství a katolicismu* (PhDr. Miroslav Kunštát, Ph.D., Institut mezinárodních studií UK)
- 21. 5. přednáška *Výroba kobaltových barev v Krušných horách* (RNDr. Michal Urban, Csc., ředitel Montanregion Krušné hory – Erzgebirge, o.p.s.)
- 17. a 18. 6. komentované čtení vybraných renesančních textů *Agricola* a *Mathesia*, doprovodná akce výstavy *Cesty české vědy* (Michaela Zemková, Česká geologická služba)
- 18. 6. komponovaný pořad *Duchovní hudba J. Mathesia a N. Hermanna v Knihovně Latinské školy*, jako doprovodná akce výstavy ... (RNDr. Petr Rojík, Ph.D., Muzeum Sokolov)
- 22. 10. přednáška *Jáchymovský úsvit – počátky města a triumf luterství* (Mgr. Jan Nedvěd, Muzeum Karlovy Vary)
- 12. 11. přednáška *Zapomenutý přírodovědec Jan Tadeáš Lindacker* (Mgr. Josef Jíra, předseda Západočeské pobočky České astronomické společnosti)
- 26. 11. přednáška *Současné pohyby zemských ker v Krušných horách* (RNDr. Petr Rojík, Ph.D., Muzeum Sokolov)
- 4. 12. *adventní koncert* (DAD kvintet, Velmi malý komorní orchestr, Smíšený sbor VD)



### Akce pod širým nebem

- 9. 4. přírodovědná exkurze *Procházka jarním okolím Valče* (RNDr. Jan Matějů, Ph.D., Muzeum Karlovy Vary, a Ing. Petr Uhlík, Muzeum Sokolov)
- 8. 5. historická exkurze *Na židovský hřbitov u Malé Šitboře / Milíkova* (Mgr. Lukáš Svoboda, Muzeum Karlovy Vary)
- 27. 5. přírodovědná exkurze *Za čolky a další vodní havěti na ostrovské rybníky* (RNDr. Jan Matějů, Ph.D., Muzeum Karlovy Vary)
- 18. 6. komentovaná exkurze *Ve stopách první geologické vycházky v dějinách vědy*, Jáchymov, doprovodná akce výstavy *Cesty české vědy* (Michaela Zemková, Česká geologická služba)
- 26. 6. tradiční přírodovědná vycházka *Za sysly na golf* (RNDr. Jan Matějů, Ph.D., Muzeum Karlovy Vary)
- 13. 8. *Vlastivědná vycházka po sakrálních památkách v Jáchymově* (Mgr. Jiří Klsák, Muzeum Karlovy Vary)
- 24. 9. historická vycházka *Exkurze do žlutického středověku* (Mgr. Jiří Klsák, Muzeum Karlovy Vary)
- 16. 10. historická exkurze *Mezolitické Karlovy Vary. Podél Ohře z Tašovic do Všeborovic* (Mgr. Jiří Klsák, Muzeum Karlovy Vary)
- 16. 10. přírodovědná exkurze *Život v mrtvých ramenech Ohře* (RNDr. Jan Matějů, Ph.D., Muzeum Karlovy Vary, a RNDr. Jiří Brabec, Muzeum Cheb)

### Soutěže

- 29. 3. – 14. 4. soutěž *O nejnápaditější zdobenou velikonoční kraslici*
- 18. 6. soutěžní odpoledne pro děti v Královské mincovně v Jáchymově, součást doprovodného programu výstavy *Cesty české vědy*

### Přednášky pro jiné subjekty

#### Mgr. Jiří Klsák

- Přednáška pro European Heritage Days ke kostelu sv. Kateřiny v Olšových Vratech

#### RNDr. Jan Matějů, Ph.D.

- Přednáška *Fauna starých sadů v ČR*, v rámci česko-německé soutěže starých ovocných sadů v Krušnohoří – „Streuobstwiesenbewertung“. Předneseno dne 18. 6., cca 30 účastníků. Pořadatel: Landschftpflegerverband Oberes Vogtland, Markneukirchen – Erlbach.
- *Sysel obecný*. Přednáška v plenéru s ukázkou živých syslů pro Ekocentrum Zahrada, Mladá Boleslav. Radouč, 2. 6. 2022, za účasti cca 50 studentů Gymnázia Mladá Boleslav.
- *Obojživelníci Karlovarského kraje*. Přednáška v rámci akce *Ve znamení žáby*. Pořadatel: spolek Zamenis a Environmentální centrum Srdce Poohří. Osvinov, 25. 6., cca 70 účastníků.
- *Historie a současnost velkých šelem v Krušnohoří*. Zámek Valeč, 14. 10. 2022, cca 20 osob.
- *Sysel obecný v České republice – výsledky z dlouhodobého monitoringu a postřehy z realizace záchranného programu*. Přednáška se konala v rámci semináře Katedry zoologie PŘF UK, 6. 12., účast cca 30 osob.
- Přednáškový cyklus pro veřejnost: 10. setkání *Přátel přírody Karlovarska*. Krajská knihovna Karlovy Vary, 4. 11. 2022. Včetně organizace setkání a zajištění přednášejících. Účast cca 50 osob.

#### Mgr. Jan Nedvěd

- Srpen 1968 v Karlových Varech pro ZŠ Truhlářská; 8. 4.
- Listopad 1989 v Karlových Varech pro ZŠ Truhlářská; 29. 4.
- *Velká válka v Karlových Varech* pro ZŠ Truhlářská 6. 5., 19. 5 a 20. 5.
- *Od genocidy po holocaust* pro ZŠ Nové Sedlo a waldorfskou ZŠ; 12. 5. a 18. 5.
- přednáška *Jáchymovský úsvit. Počátky města a triumf luterství* v Královské mincovně v Jáchymově
- přednáška o holocaustu pro Soukromou obchodní akademii Sokolov
- Listopad 1989 a Karlovy Vary pro Post Bellum, v kině Panasonic
- Otto Froitzheim, vítěz tenisových turnajů v KV v letech 1908 a 1913, předneseno na 31. historickém semináři Karla Nejdla; 27. 11.

#### Mgr. Lukáš Svoboda

- Přednáška *Křišťálová noc v Karlovarském kraji*, pro žáky ZŠ Truhlářská; 11. a 16. 2.
- Přednáška *Křišťálová noc v Karlovarském kraji*, SŠ Živnostenská, Sokolov, spolupráce Mgr. Hana Džurná; 26. 4.

## **Exkurze, vycházky**

### **Mgr. Jiří Klsák**

- vlastivědná vycházka *Po sakrálních památkách v Jáchymově*
- historická vycházka *Exkurze do žlutického středověku*
- historická exkurze *Mezolitické Karlovy Vary. Podél Ohře z Tašovic do Všeborovic*

### **RNDr. Jan Matějů, Ph.D.**

- přírodovědná exkurze *Procházka jarním okolím Valče*
- přírodovědná exkurze *Za čolky a další vodní havěti na ostrovské rybníky*
- tradiční přírodovědná vycházka *Za sysly na golf*
- přírodovědná exkurze *Život v mrtvých ramenech Ohře*

### **Mgr. Lukáš Svoboda**

- zajištění prohlídky výstavou *Nalezený poklad* v Muzeu Karlovy Vary pro seniory Židovské obce Karlovy Vary
- historická exkurze *Na židovský hřbitov u Malé Šitboře / Milíkova* v rámci projektu *Pojďte s námi do přírody*

### **Bc. Jan Tajer**

- komentované prohlídky kostela sv. Linharta v rámci akce *Archeologické léto*

## Návštěvnost

V roce 2022 navštívilo obě expozice muzea 29 339 návštěvníků, z nichž 24 140 bylo platících.

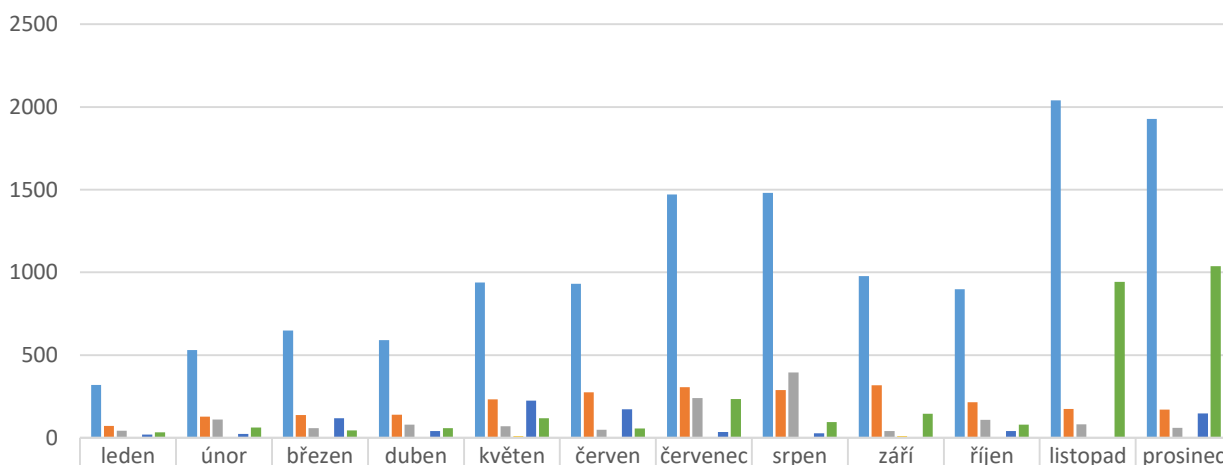
### Srovnání celkové návštěvnosti Muzea Karlovy Vary za roky 2018–2022

Pobočka / rok	2018	2019	2020	2021	2022
<b>Karlovy Vary</b>	12402	15150	17389	6882	13572
<b>Jáchymov</b>	9891	13328	17809	9152	15767
<b>celkem</b>	22293	28478	35198	16034	29339

Jak lze vyčíst z výše uvedené srovnávací tabulky, po extrémních výkyvech návštěvnosti muzea v letech 2020 a 2021, které však byly naprosto atypické a nepochybně silně poznamenané vnějšími okolnostmi. Masivní počet návštěvníků v prázdninových měsících roku 2020 lze ze značné části připsat extrémně omezeným možnostem vycestovat na dovolenou do zahraničí. Prudký pokles počtu návštěvníků v roce následujícím je s největší pravděpodobností výsledkem kombinace opakovaných zákazů vycházení a s nimi spojených uzavírek, i letního rozvolnění, kdy už se naopak do zahraničí hojně cestovalo.

V roce 2022 se návštěvnost muzea navrácí víceméně k normálu a lze sledovat její mírný nárůst oproti předešlé, předcovidové, době.

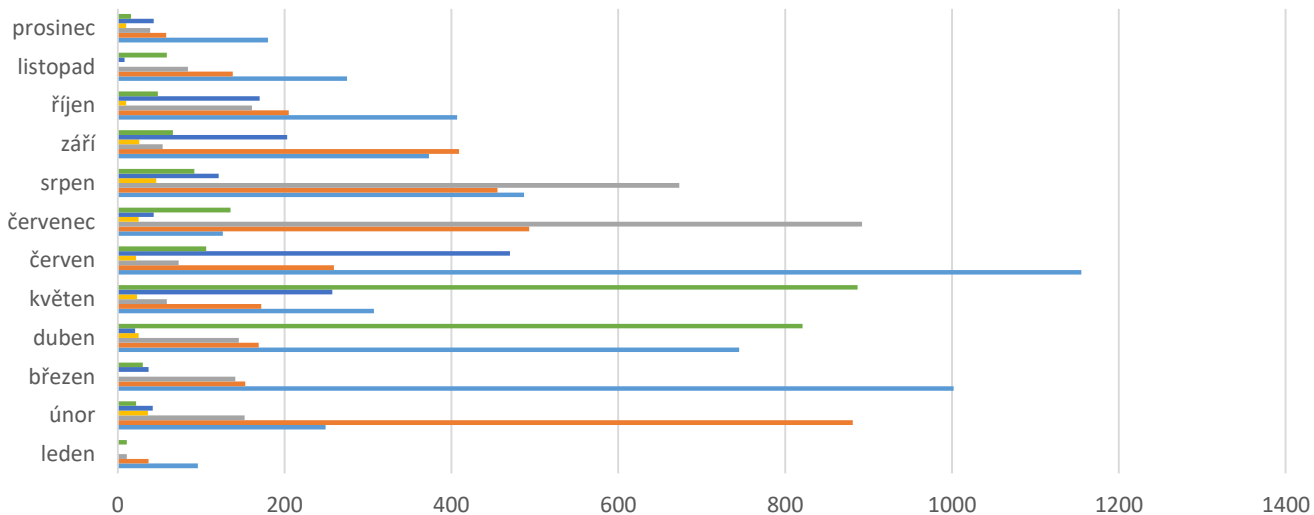
### Návštěvnost karlovarské expozice na Nové louce v roce 2022



■ dospělí ■ děti, zvýhodněné ■ rodiny ■ skupiny ■ školní skupiny ■ zdarma



## Návštěvnost Královské mincovny Jáchymov v roce 2022



	leden	únor	březen	duben	květen	červen	červenec	srpen	září	říjen	listopad	prosinec
■ zdarma	11	22	30	821	887	106	135	92	66	48	59	16
■ školní skupiny	0	42	37	21	257	470	43	121	203	170	8	43
■ skupiny	0	36	0	25	23	22	25	46	26	10	0	10
■ rodiny	11	152	141	145	59	73	892	673	54	161	84	39
■ děti, zvýhodněné	37	881	153	169	172	259	493	455	409	205	138	58
■ dospělí	96	249	1002	745	307	1155	126	487	373	407	275	180

■ zdarma ■ školní skupiny ■ skupiny ■ rodiny ■ děti, zvýhodněné ■ dospělí

### Měsíční srovnání návštěvnosti expozic Muzea Karlovy Vary za roky 2019–2022

2019	Jan	Feb	Mar	Apr	May	Jun	Jul	Aug	Sept	Oct	Nov	Dec
<b>Karlovy Vary</b>	644	611	2396	2396	1544	1048	1295	900	749	1063	1639	865
<b>Jáchymov</b>	164	447	627	627	2895	1196	2220	1946	1084	1032	563	527
Celkem	808	1058	3023	3023	2895	2244	3515	2846	1833	2095	2202	1392
2020	Jan	Feb	Mar	Apr	May	Jun	Jul	Aug	Sept	Oct	Nov	Dec
<b>Karlovy Vary</b>	1472	1734	—	—	478	1959	5381	4360	1798	207	—	—
<b>Jáchymov</b>	999	920	—	—	223	1541	5318	5918	2667	223	—	—
Celkem	2471	2654	—	—	701	3500	10699	10278	4465	430	—	—
2021	Jan	Feb	Mar	Apr	May	Jun	Jul	Aug	Sept	Oct	Nov	Dec
<b>Karlovy Vary</b>	—	—	—	—	157	210	1808	1933	1009	726	525	514
<b>Jáchymov</b>	—	—	—	—	252	1006	2890	1474	1411	1205	463	451
Celkem	—	—	—	—	409	1216	4698	3407	2420	1931	988	965
2022	Jan	Feb	Mar	Apr	May	Jun	Jul	Aug	Sept	Oct	Nov	Dec
<b>Karlovy Vary</b>	319	531	648	591	938	931	2290	1480	978	898	2040	1928
<b>Jáchymov</b>	155	1382	1363	1926	1705	2606	1714	1874	1131	1001	564	346
Celkem	474	1913	2011	2517	2643	3537	4004	3354	2109	1899	2604	2274

## Badatelská knihovna

### Knihovna

Muzejní knihovna se nachází v budově ředitelství muzea, v ulici Pod Jelením skokem 393/30 v Karlových Varech. Knihovna čítá téměř dvacet pět a půl tisíce svazků (25471 včetně 1290 sbírkových knih, z nichž nejstarší pochází z konce 15. století). Knihovna shromažďuje a schraňuje literaturu zaměřenou především regionálně, ale též literaturu archeologickou, historiografickou, národopisnou a numismatickou. Knižními specifiky muzejní knihovny jsou karlovarské průvodce, historické adresáře, tištěné kroniky a seznamy lázeňských hostů (kurlisty). V knihovně se nachází také vzácné vlastivědné a balneologické spisy místních historiografů a lékařů.

Potěšujícím přírůstkem je knižní dar Českého egyptologického ústavu, který Muzeu věnoval 24 svých publikací.

# Personálie

## *Pracovníci muzea v roce 2022*

### **Administrativní budova Belveder**

Mgr. Dominika Kožešníková, ředitelka muzea, kurátorka historických sbírkových a mobiliárních fondů  
Ing. Lenka Kubánková, zástupkyně ředitelky, ekonomka muzea  
Mgr. Lukáš Svoboda, vedoucí odborného oddělení, kurátor historických sbírkových a mobiliárních fondů  
Ing. Romana Borusíková, kurátorka historických sbírkových a mobiliárních fondů, kulturně-výchovný pracovník  
David Čech, knihovník  
Marcela Dostálová, administrativní pracovnice, dokumentátorka, správa CES  
Dan Chmelík, výstavář a údržbář  
Mgr. Jiří Klsák, archeolog, domovník  
Bc. Klára Kolejáková, terénní archeologický technik – externě  
Jana Kropáčková, sekretářka  
RNDr. Jan Matějů, Ph.D., kurátor přírodovědných sbírkových a mobiliárních fondů  
Halyna Melnyk, uklízečka  
Mgr. Jan Nedvěd, kurátor historických sbírkových a mobiliárních fondů  
Peter Švábik, DiS, správce budov  
Bc. Jan Tajer, archeolog, kurátor sbírkových a mobiliárních fondů  
Anna Zelenáková, dokumentátorka

### **Pobočka Muzeum Nová louka, Karlovy Vary**

Bc. Marcel Paška, kurátor historických sbírkových a mobiliárních fondů  
Miroslava Joniaková, průvodkyně – mateřská dovolená  
Lenka Klausová, pokladní – práce na dohodu  
Jana Marková, průvodkyně  
Halyna Melnyk, uklízečka  
Mgr. Pavel Plouhar, průvodce  
Martin Smíšek, kustod – práce na dohodu  
Jindřich Zachoval, kustod – práce na dohodu

### **Pobočka Muzeum Jáchymov**

Milada Palánová, správkyně památkového objektu  
Daniela Frankovičová, průvodkyně  
Jarmila Skopařová, uklízečka  
Věra Tomková, kustodka – práce na dohodu  
Libuše Zemanová, průvodkyně



# Hospodaření

## Rozvaha

Licence: WH05

XCRGURXA / RYA (08022022 / 08022022)



### ROZVAHA

příspěvkové organizace  
(v Kč, s přesností na dvě desetinná místa)  
Období: **12 / 2022**  
IČO: **72053810**  
Název: **Muzeum Karlovy Vary, příspěvková organizace Karlovarského kraje**

Sestavená k rozvahovému dni 31. prosinci 2022

Sídlo účetní jednotky		Místo podnikání	
ulice, č.p.	Pod Jelením skokem 30	ulice, č.p.	
obec	Karlovy Vary	obec	
PSČ, pošta	36001	PSČ, pošta	
Údaje o organizaci			
identifikační číslo	72053810	Předmět podnikání	sbírkotvorná, dokumentační, kulturně-výchovná činnost
právní forma zřizovatel	příspěvková organizace Karlovarský kraj	hlavní činnost vedlejší činnost	CZ-NACE
Kontaktní údaje			
telefon	353224433-4	<div style="border: 1px solid black; height: 40px; width: 100%;"></div>	
fax	353224434		
e-mail	sekretariat@kvmuz.cz		
WWW stránky	kvmuz.cz		

Osoba odpovědná za účetnictví		Statutární zástupce	
Lenka Kubánková		Mgr. Dominika Kožešniková	Podpisový záznam statutárního orgánu
Podpisový záznam osoby odpovědné za správnost údajů	<div style="border: 1px solid black; height: 40px; width: 100%;"></div>	Mgr. Digitalně podepsal Mgr. Dominika Kožešniková	Datum: 2023.01.31 17:24:16 +01'00'
Okamžik sestavení (datum, čas): 31.01.2023, 17h12m19s		Dominika Kožešniková	

31.01.2023 17h12m19s

Zpracováno systémem GINI'S Express - UCR GORDIC spol. s r. o.

strana 1 / 6

Číslo položky	Název položky	Syntetický účet	Období		Mimulé	
			Běžné	Korekce		Netto
<b>AKTIVA CELKEM</b>			<b>130 883 555,76</b>	<b>43 576 160,67</b>	<b>87 307 395,09</b>	<b>88 349 762,30</b>
<b>A. Sialá aktiva</b>			<b>126 429 274,70</b>	<b>43 576 160,67</b>	<b>82 853 114,03</b>	<b>85 439 355,10</b>
			<b>730 476,52</b>	<b>719 738,52</b>	<b>10 738,00</b>	<b>28 888,00</b>
<b>I. Dlouhodobý nehmotný majetek</b>						
1.	Nehmotné výsledky výzkumu a vývoje	012				
2.	Software	013	80 160,00	80 160,00		
3.	Ocenitelná práva	014	108 900,00	98 162,00	10 738,00	28 888,00
4.	Povolnění na emise a preferenční limity	015				
5.	Drobný dlouhodobý nehmotný majetek	018				
6.	Ostatní dlouhodobý nehmotný majetek	019	541 416,52	541 416,52		
7.	Neokončený dlouhodobý nehmotný majetek	041				
8.	Poskytnuté zálohy na dlouhodobý nehmotný majetek	051				
9.	Dlouhodobý nehmotný majetek určený k prodeji	035				
<b>II. Dlouhodobý hmotný majetek</b>						
1.	Pozemky	031	125 698 798,18	42 856 422,15	82 842 376,03	85 410 467,10
2.	Kulturní předměty	032	6 830 000,00		6 830 000,00	6 830 000,00
3.	Stavby	021	912 412,94		912 412,94	692 987,00
4.	Samostatné hm.movivé věci a soubory hm.mov.věcí	022	85 075 455,30	22 440 028,00	62 635 427,30	63 788 613,30
5.	Pěstelské celky trvalých porostů	025	25 835 984,39	13 371 448,60	12 464 535,79	14 098 866,80
6.	Drobný dlouhodobý hmotný majetek	028	7 044 945,55	7 044 945,55		
7.	Ostatní dlouhodobý hmotný majetek	029				
8.	Neokončený dlouhodobý hmotný majetek	042				
9.	Poskytnuté zálohy na dlouhodobý hmotný majetek	052				
10.	Dlouhodobý hmotný majetek určený k prodeji	036				
<b>III. Dlouhodobý finanční majetek</b>						
1.	Majetkové účasti v osobách s rozhodujícím vlivem	061				
2.	Majetkové účasti v osobách s podstatným vlivem	062				
3.	Dluhové cenné papíry držené do splatnosti	063				
5.	Terminované vklady dlouhodobé	068				
6.	Ostatní dlouhodobý finanční majetek	069				
<b>IV. Dlouhodobé pohledávky</b>						
1.	Poskytnuté navratné finanční výpomoci dlouhodobé	462				
2.	Dlouhodobé pohledávky z postoupených úvěrů	464				
3.	Dlouhodobé poskytnuté zálohy	465				
5.	Ostatní dlouhodobé pohledávky	469				
6.	Dlouhodobé poskytnuté zálohy na transfery	471				

Číslo položky	Název položky	Symetrický účet	Období		Mimulé
			Běžné	Netto	
			Brutto	Korekce	Netto
<b>B.</b>	<b>Oběžná aktiva</b>		<b>4 454 281,06</b>		<b>2 910 407,20</b>
<b>I.</b>	<b>Zásoby</b>		<b>916 872,08</b>		<b>746 610,64</b>
1.	Pořízení materiálu	111			
2.	Materiál na skladě	112	85 759,04		69 400,66
3.	Materiál na cestě	119			
4.	Nedokončená výroba	121	60 581,00		60 581,00
5.	Polootovary vlastní výroby	122			
6.	Výrobky	123			
7.	Pořízení zboží	131			
8.	Zboží na skladě	132	770 532,04		616 628,98
9.	Zboží na cestě	138			
10.	Ostatní zásoby	139			
<b>II.</b>	<b>Krátkodobé pohledávky</b>		<b>318 846,77</b>		<b>199 454,28</b>
1.	Odebíratelé	311	37 466,77		9 710,00
4.	Krátkodobé poskytnuté zálohy	314			
5.	Jiné pohledávky z hlavní činnosti	315	256 380,00		160 075,00
6.	Poskytnuté návratné finanční výpomoci krátkodobé	316			
9.	Pohledávky za zaměstnanci	335	25 000,00		15 000,00
10.	Sociální zabezpečení	336			
11.	Zdravotní pojištění	337			
12.	Důchodové spoření	338			
13.	Daň z příjmů	341			
14.	Ostatní daně, poplatky a jiná obdobná peněžítá plnění	342			
15.	Daň z přidané hodnoty	343			
16.	Pohledávky za osobami mimo vybrané vládní instituce	344			
17.	Pohledávky za vybranými ústřed. vládní institucemi	346			
18.	Pohledávky za vybranými místními vládními institucemi	348			
28.	Krátkodobé poskytnuté zálohy na transfery	373			
30.	Náklady příštích období	381			
31.	Příjmy příštích období	385			
32.	Dohadné účty aktivní	388			
33.	Ostatní krátkodobé pohledávky	377			14 669,28
<b>III.</b>	<b>Krátkodobý finanční majetek</b>		<b>3 218 562,21</b>		<b>1 964 342,28</b>
1.	Majetkové cenné papíry k obchodování	251			
2.	Dluhové cenné papíry k obchodování	253			
3.	Jiné cenné papíry	256			

Zpracováno systémem GINIS Express - UCR GORDIC spol. s r. o.

31.01.2023 17h12m19s

strana 3 / 6



Číslo položky	Název položky	Symetrický účet	Období			Mínulé
			Běžné	Korekce	Netto	
		244				
	4. Terminované vklady krátkodobé	245				
	5. Jiné běžné účty	241	3 007 978,27		3 007 978,27	1 765 548,84
	9. Běžný účet	243	180 235,94		180 235,94	175 526,44
	10. Běžný účet FKSP	263	2 160,00		2 160,00	4 410,00
	15. Ceniny	262				
	16. Peníze na cestě	261				
	17. Pokladna		28 188,00		28 188,00	18 857,00

Číslo položky	Název položky	Symetrický účet	Období	
			Běžné	Minulé
<b>PASIVA CELKEM</b>			<b>87 307 395,09</b>	<b>88 349 762,30</b>
<b>C.</b>	<b>Vlastní kapitál</b>		<b>84 414 436,26</b>	<b>87 011 748,97</b>
<b>I.</b>	<b>Jmenné účetní jednotky a upravující položky</b>		<b>83 384 358,63</b>	<b>85 970 599,70</b>
1.	Jmenné účetní jednotky	401	83 187 602,83	85 720 053,90
3.	Transfery na pořízení dlouhodobého majetku	403	284 591,80	338 381,80
4.	Kurzové rozdíly	405		
5.	Oceňovací rozdíly při prvotním použití metody	406	<b>87 836,00-</b>	<b>87 836,00-</b>
6.	Jiné oceňovací rozdíly	407		
7.	Opravy předcházejících účetních období	408		
<b>II.</b>	<b>Fondy účetní jednotky</b>		<b>964 043,47</b>	<b>956 494,31</b>
1.	Fond odměn	411	149 026,00	235 025,00
2.	Fond kulturních a sociálních potřeb	412	198 255,10	188 916,90
3.	Rezervní fond tvořený ze zlepš. výsl. hospodaření	413	448 028,69	380 304,73
4.	Rezervní fond z ostatních titulů	414	86 000,00	70 000,00
5.	Fond reprodukce majetku, fond investic	416	82 733,68	82 247,68
<b>III.</b>	<b>Výsledek hospodaření</b>		<b>66 034,16</b>	<b>84 654,96</b>
1.	Výsledek hospodaření běžného účetního období		66 034,16	84 654,96
2.	Výsledek hospodaření ve schvalovacím řízení	431		
3.	Výsledek hospodaření předcházejících účetních období	432		
<b>D.</b>	<b>Cizí zdroje</b>		<b>2 892 958,83</b>	<b>1 338 013,33</b>
<b>I.</b>	<b>Rezervy</b>			
1.	Rezervy	441		
<b>II.</b>	<b>Dlouhodobé závazky</b>			
1.	Dlouhodobé úvěry	451		
2.	Přijaté návratné finanční výpomoci dlouhodobé	452		
4.	Dlouhodobé přijaté zálohy	455		
7.	Ostatní dlouhodobé závazky	459		
8.	Dlouhodobé přijaté zálohy na transfery	472		
<b>III.</b>	<b>Krátkodobé závazky</b>		<b>2 892 958,83</b>	<b>1 338 013,33</b>
1.	Krátkodobé úvěry	281		
4.	Jiné krátkodobé půjčky	289		
5.	Dodavatelé	321	182 587,99	107 789,05
7.	Krátkodobé přijaté zálohy	324		
9.	Přijaté návratné finanční výpomoci krátkodobé	326		
10.	Zaměstnanci	331	783 723,00	588 285,00

Číslo položky	Název položky	Synthetický účet	Období	
			Běžné	Minulé
11.	Jiné závazky vůči zaměstnancům	333	350,00	3 797,00
12.	Sociální zabezpečení	336	289 276,00	216 236,00
13.	Zdravotní pojištění	337	125 871,00	94 933,00
14.	Důchodové spoření	338		
15.	Daň z příjmů	341		
16.	Ostatní daně, poplatky a jiná obdobná peněž. plnění	342	70 902,00	47 043,00
17.	Daň z přidané hodnoty	343		
18.	Závazky k osobám mimo vybrané vládní instituce	345		
19.	Závazky k vybraným ústředním vládním institucím	347		
20.	Závazky k vybraným místním vládním institucím	349		
32.	Krátkodobě přijaté zálohy na transfery	374		
35.	Výdaje příštích období	383		
36.	Výnosy příštích období	384	401 845,68	2 960,28
37.	Dohadné účty pasivní	389	1 032 031,00	276 960,00
38.	Ostatní krátkodobé závazky	378	6 372,16	
			* Konec sestavy *	



## VÝKAZ ZISKU A ZTRÁTY

príspevkové organizace

(v Kč, s přesností na dvě desetinná místa)

Období: 12 / 2022

IČO: 72053810

Název: Muzeum Karlovy Vary, příspěvková organizace Karlovarského kraje



Sestavená k rozvahovému dni 31. prosinci 2022

### Sídlo účetní jednotky

ulice, č.p. Pod Jelením skokem 30  
obec Karlovy Vary  
PSČ, pošta 36001

### Místo podnikání

ulice, č.p.  
obec  
PSČ, pošta

### Údaje o organizaci

identifikační číslo 72053810  
právní forma příspěvková organizace  
zřizovatel Karlovarský kraj

### Předmět podnikání

hlavní činnost sbírkotvorná, dokumentační, kulturně-výchovná činnost  
vedlejší činnost  
CZ-NACE

### Kontaktní údaje

telefon 353224433-4  
fax 353224434  
e-mail sekretariat@kvmuz.cz  
WWW stránky kvmuz.cz

### Razítko účetní jednotky

### Osoba odpovědná za účetnictví

**Lenka Kubánková**  
Podpisový záznam osoby odpovědné  
za správnost údajů

### Statutární zástupce

**Mgr. Dominika Kožešniková**  
Podpisový záznam statutárního  
orgánu

Okamžik sestavení (datum, čas): 31.01.2023, 16h51m20s

**Mgr. Dominika Kožešniková**  
Digitálně podepsal Mgr.  
Dominika Kožešniková  
Datum: 2023.01.31  
17:25:47 +01'00'

Číslo položky	Název položky	Symetrický účet	Běžné období		Minulé období	
			Hlavní činnost	Hospodářská činnost	Hlavní činnost	Hospodářská činnost
			1	2	3	4
<b>A. Náklady celkem</b>			<b>21 291 721,86</b>		<b>18 899 301,86</b>	
<b>I. Náklady z činnosti</b>			<b>21 291 721,86</b>		<b>18 899 301,86</b>	
1.	Spotřeba materiálu	501	382 602,43		344 738,67	
2.	Spotřeba energie	502	2 309 471,56		1 291 568,99	
3.	Spotřeba jiných neskladovatelných dodávek	503				
4.	Prodané zboží	504	423 132,84		246 610,50	
5.	Aktivace dlouhodobého majetku	506				
6.	Aktivace oběžného majetku	507				
7.	Změna stavu zásob vlastní výroby	508				
8.	Opravy a udržování	511	239 102,85		930 855,10	
9.	Cestovné	512	46 453,00		33 834,00	
10.	Náklady na reprezentaci	513	7 404,97		6 358,57	
11.	Aktivace vnitroorganizačních služeb	516				
12.	Ostatní služby	518	1 553 846,52		1 596 887,17	
13.	Mzdové náklady	521	9 511 479,00		8 097 006,00	
14.	Záonné sociální pojištění	524	3 119 811,00		2 647 954,00	
15.	Jiné sociální pojištění	525	24 706,00		21 609,00	
16.	Záonné sociální náklady	527	236 643,80		251 537,64	
17.	Jiné sociální náklady	528	211 886,60		161 361,75	
18.	Daň silniční	531				
19.	Daň z nemovitostí	532				
20.	Jiné daně a poplatky	538				
22.	Smluvní pokuty a úroky z prodlení	541				
23.	Jiné pokuty a penále	542				
24.	Dary a jiná bezúplatná předání	543				
25.	Prodaný materiál	544				
26.	Manka a škody	547				
27.	Tvorba fondů	548				
28.	Odpisy dlouhodobého majetku	551	2 859 276,00		2 859 594,00	
29.	Prodaný dlouhodobý nehmotný majetek	552				
30.	Prodaný dlouhodobý hmotný majetek	553				
31.	Prodané pozemky	554				
32.	Tvorba a zúčtování rezerv	555				
33.	Tvorba a zúčtování opravných položek	556				
34.	Náklady z vyřazených pohledávek	557				
35.	Náklady z drobného dlouhodobého majetku	558	117 056,92		180 344,00	

Číslo položky	Název položky	Symetrický účet	Běžné období		Minulé období	
			Hlavní činnost	Hospodářská činnost	Hlavní činnost	Hospodářská činnost
			1	2	3	4
36.	Ostatní náklady z činnosti	549	248 848,37		229 042,47	
<b>II. Finanční náklady</b>						
1.	Prodané cenné papíry a podíly	561				
2.	Úroky	562				
3.	Kurzové ztráty	563				
4.	Náklady z přecenění reálnou hodnotou	564				
5.	Ostatní finanční náklady	569				
<b>III. Náklady na transfery</b>						
1.	Náklady vybraných úřad. vlád.instit.na transfery	571				
2.	Náklady vybraných místních vlád.instit.na transfery	572				
<b>V. Daň z příjmů</b>						
1.	Daň z příjmů	591				
2.	Dodatečné odvody daně z příjmů	595				
<b>B. Výnosy celkem</b>			<b>21 357 756,02</b>		<b>18 983 956,82</b>	
<b>I. Výnosy z činnosti</b>			<b>2 744 966,02</b>		<b>2 672 462,90</b>	
1.	Výnosy z prodeje vlastních výrobků	601				
2.	Výnosy z prodeje služeb	602	1 521 290,00		1 217 749,00	
3.	Výnosy z pronájmu	603	153 349,00		152 878,00	
4.	Výnosy z prodaného zboží	604	618 675,00		345 045,00	
8.	Jiné výnosy z vlastních výkonů	609	292 380,00		230 050,00	
9.	Smluvní pokuty a úroky z prodlení	641				
10.	Jiné pokuty a penále	642				
11.	Výnosy z vyřazených pohledávek	643				
12.	Výnosy z prodeje materiálu	644				
13.	Výnosy z prodeje dlouhodobého nehmotného majetku	645				
14.	Výnosy z prod.dlouhod.hmot.majetku kromě pozemků	646				
15.	Výnosy z prodeje pozemků	647				
16.	Čerpání fondů	648	102 930,00		616 568,00	
17.	Ostatní výnosy z činnosti	649	56 342,02		110 172,90	
<b>II. Finanční výnosy</b>					<b>712,92</b>	
1.	Výnosy z prodeje cenných papírů a podílů	661				
2.	Úroky	662			712,92	



Číslo položky	Název položky	Symetrický účet	Běžné období		Minulé období	
			Hlavní činnost	Hospodářská činnost	Hlavní činnost	Hospodářská činnost
			1	2	3	4
3.	Kurzové zisky	663				
4.	Výnosy z přecenění reálnou hodnotou	664				
6.	Ostatní finanční výnosy	669				
<b>IV. Výnosy z transferů</b>			<b>18 612 790,00</b>		<b>16 310 781,00</b>	
1.	Výnosy vybraných ústřed. vláđ.instit. z transferů	671				
2.	Výnosy vybraných místn.vláđ.instit. z transferů	672	18 612 790,00		16 310 781,00	
<b>C. Výsledek hospodařeni</b>						
1.	Výsledek hospodařeni před zdaněním		66 034,16		84 654,96	
2.	Výsledek hospodařeni běžného účetního období		66 034,16		84 654,96	

\* Konec sestavy \*

## **Správa nemovitostí v roce 2022**

Muzeum Karlovy Vary spravuje budovy, ve kterých jsou umístěny výstavní sály, stálé expozice, depozitáře a zázemí pro zaměstnance.

Na základě zřizovací listiny má muzeum ve vlastní správě 5 objektů:

- Dům Belveder – ředitelství, Pod Jelením skokem 30, Karlovy Vary
- Dům Jelen, Pod Jelením skokem 32, Karlovy Vary
- Stálá expozice a výstavní sály – Muzeum Nová louka 23, Karlovy Vary
- Stálá expozice – Královská mincovna, nám. Republiky 37, Jáchymov
- Objekt historické školy, Teplička 37

## **Kontrolní činnost**

Muzeum Karlovy Vary se při svých činnostech řídí příslušnými ustanoveními zákona č. 320/2001 Sb., o finanční kontrole, prováděcí vyhlášky č. 416 / 2004 Sb. a ustanovením interních směrnic k finanční kontrole a dalším hospodářským činnostem.

Připravili a sestavili pracovníci Muzea Karlovy Vary  
Editace: D. Čech  
Fotografie: R. Borusíková, J. Matějů, J. Tajer a archiv muzea  
**Muzeum Karlovy Vary, 2023**