



# Muzeum Karlovy Vary

Museum Karlovy Vary

příspěvková organizace Karlovarského kraje

Výroční zpráva 2017 | Annual Report 2017

# obsah

5	úvod	slovo ředitele základní informace o muzeu
8	sbírky	charakteristika sbírkového fondu akvizice / nákupy / sběry / vícenálezy inventarizace sbírek zápůjčky sbírek registr a uložení sbírek restaurování a konzervace sbírek kopie sbírek
17	prezentace sbírek	stálé expozice výstavy vlastní / převzaté zápůjčky vlastních výstav
21	publikační činnost	
22	odborná / výzkumná činnost	
26	vzdělávání	
30	návštěvnost	
32	personálie	
36	hospodaření	
48	kontrolní činnost	
48	výhled 2018	
49	poděkování	
50	obrazová příloha	

Motto: „Nuda v muzeu je největší nepřítel.“



# úvod

## slovo ředitele

Rok 2017 byl pro naši paměťovou instituci veskrze rokem jedinečným. Uplynulo totiž sto padesát let od jeho založení, od okamžiku, kdy vášnivý sběratel rytec skla Anton Pittroff otevřel veřejnosti svoji rozsáhlou sbírku uměleckých předmětů, která se stala základem dnešní sbírky. Proto lze považovat rok 1867 rokem založení muzea současného. Jak jinak oslavit toto kulaté výročí než otevřením nového muzea, a tak se Karlovy Vary mohou po třiceti letech pyšnit zbrusu novou muzejní expozicí. Mám radost, že jsme mohli být u toho, že jsme mohli být součástí nevšedního tvůrčího procesu, díky němuž jsme dokázali vytvořit nápaditou expozici. Ne každému se povede být u zrodu nové expozice, my jsme tu šanci měli a využili jsme ji s mírou vrchovatou. Jsem si jistá, že se za náš výsledek nemusíme stydět. Nová expozice se zrodila díky rozsáhlému týmu profesionálů od odborných muzejních pracovníků, přes externí restaurátory, modeláře, sochaře, výtvarníky, grafiky, výstaváře, aranžéry, architektky. Všechny profese tvořily neodmyslitelnou součást pomyslného soukolí, které pracovalo vytrvale a spolehlivě. Velká investiční akce za čtyřicet milionů trvající téměř pět let byla v roce 2017 dokončena.

V této souvislosti je třeba si přiznat, že byly upozaděny jiné muzejní aktivity. Provoz pobočky v Jáchymově fungoval v roce 2017 bez větších vnějších podpor zcela spolehlivě a samostatně. Ve chvíli, kdy bylo veškeré úsilí soustředěno na stavbu v Karlových Varech, velmi oceňuji spolehlivost personálu v Jáchymově, který byl bezpochyby hybnou silou k dosažení vynikající návštěvnosti Královské mincovny.

S otevřením nové expozice v Karlových Varech byl zpracován marketingový plán na podporu propagace muzea, který se postupně začal realizovat. Vždyť právě zvýšené povědomí veřejnosti o našem muzeu je klíčem k úspěchu. Také nový jednotný vizuální styl zlepšil vnímání našeho muzea jako nové moderní kulturní instituce. Reflexí je stoupající návštěvnost.



*A. Pittroff*

*Portrét karlovarského rytce skla Antona Johanna Pittroffa (1835–1900), vášnivého sběratele, jež roku 1867 otevřel v Karlových Varech první muzeum pamětihodností. Pittroffova sbírka tvoří základ umělecké sbírky současného muzea, proto je považován za zakladatele muzea. V roce 2017 si muzeum připomnělo sto padesát let od svého vzniku.*

## základní informace o muzeu

Po té, co na žádost města Nejdek ze dne 22.6.2016 a rozhodnutí RK č. 821/07/16 přišlo Muzeum Karlovy Vary na konci roku 2016 o další svoji pobočku (v roce 2013 byla také na žádost města delimitována pobočka v Horní Blatné), spravovalo Muzeum Karlovy Vary v roce 2017 tři pobočky – v Karlových Varech, v Jáchymově a ve Žluticích. V každé z nich se nachází stálá muzejní expozice.

Expozice v Karlových Varech byla od roku 2015 z důvodu rekonstrukce uzavřena. Zrekonstruovaná budova včetně zbrusu nové muzejní expozice byla veřejnosti slavnostně otevřena 19. dubna 2017. Budova rovněž disponuje sály pro krátkodobé výstavy a ozvučeným technicky na úrovni vybaveným přednáškovým sálem o kapacitě cca 50 osob.

V pobočce v Jáchymově se mimo rozsáhlou stálou expozici v objektu nachází také přednáškový sál a dvě nádvoří, kde lze pořádat přednášky, konference či různé kulturně-vzdělávací pořady.

Pobočky muzea v Karlových Varech a Jáchymově jsou ve správě muzea. Ve správě muzea je také depozitární budova v Tepličce a v Karlových Varech, kde se zároveň nachází i ředitelství muzea.

Další budova muzeum Žlutice je ve vlastnictví města a muzeum je zde v nájmu. Je třeba konstatovat, že podobně jako se tomu dělo v městech Horní Blatná a Nejdek, existují tendence, vybudovat si vlastní muzeum spravované městem. S největší pravděpodobností v budoucnosti přijde Muzeum Karlovy Vary o další svoji pobočku.

V pobočkách se poskytují veřejné služby ve smyslu zákona č. 483/2004 Sb., kterým se mění zákon č. 122/2000 Sb., o ochraně sbírek muzejní povahy zaručující jejich územní, fyzickou, časovou a ekonomickou dostupnost.

- **standard fyzické dostupnosti** – jediný objekt vykazuje bezbariérovou dostupnost. Jedná se o zrekonstruovaný objekt v Karlových Varech. V objektu byl vybudován výtah, u vstupních dveří je místo schodů nájezd a WC pro invalidy. Žádný z dalších objektů neposkytuje bezbariérovou dostupnost osobám s omezenou pohyblivostí. V tomto směru má muzeum co zlepšovat, neboť standart fyzické dostupnosti je podstatným kritériem pozitivního vnímání muzea veřejností.
- **standard časové dostupnosti** – otvírací doba a přístupnost je přiměřená povaze a umístění poboček muzea, je zveřejněna na muzejním webu. Sjednotila se otvírací doba v Jáchymově a v Karlových Varech. Zrušení polední přestávky se ukázalo být dobrým marketingovým tahem. Stejně tak jako prodloužená otvírací doba v Karlových Varech. Bude-li na ní kladný ohlas, je reálný předpoklad sjednotit otvírací doby i v Jáchymově.

<b>Karlovy Vary</b>	říjen–duben	středa–neděle	10–17
	květen–září	úterý–neděle	10–18
<b>Jáchymov</b>	říjen–duben	středa–neděle	9–17
	květen–září	úterý–neděle	9–17
<b>Žlutice</b>	květen–září	středa–neděle	9–12 13–17
<b>Badatelská knihovna</b>	celoročně	pondělí	9–12 13–18
Pod Jelením skokem 30 Karlovy Vary		středa	9–12 13–16 po tel. domluvě i jinak

- **standard ekonomické dostupnosti** – roce 2017 byla v Karlových Varech otevřena zcela nová muzejní expozice v nově zrekonstruovaném objektu. Bylo jasné, že s nabídkou vyššího standardu bude navýšeno základní vstupné, které do roku 2015 činilo pouhých 60 Kč. V ostatních pobočkách zůstalo vstupné stejné.

<b>Karlovy Vary</b>	stálá expozice	základní   snížené   rodinné	100   60   240 Kč
		skupina nad 10 osob	75 Kč
		školy	40 Kč
	přednášky	základní	40 Kč
	průvodce	pro skupinu na osobu	10 Kč

<b>Jáchymov</b>	stálá expozice	základní   snížené   rodinné	80   50   175 Kč
		skupina nad 10 osob	60 Kč
		školy	30 Kč
	koncerty	základní	60–90 Kč
	akce nádvoří	základní	60–80 Kč
	přednášky	základní	40 Kč
<b>Žlutice</b>	stálá expozice	základní   snížené   rodinné	30   15   50 Kč

Volný vstup do muzea mají děti do 6 let, držitelé průkazu ZTP a ZTP-P (jejich průvodci mají slevu 50%), držitelé průkazu ICOM, AMG, slovenské AMG, členové NPÚ, slovenské NPÚ, držitelé novinářských průkazů PRESS a také držitelé čestných vstupenek, vydaných ředitelkou muzea ke konkrétním příležitostem či VIP osobám.

V průběhu roku probíhá řada akcí, při nichž je vstup do muzea zdarma. Statistika dlouhodobě drží objem neplatících osob v úrovni deseti procent z celkového počtu návštěvníků.



Budova Muzea Karlovy Vary po rekonstrukci





# sbírky

## charakteristika sbírkového fondu

Karlovarské muzeum pečuje o sbírky užitého umění – cín, sklo, porcelán; o národopisné sbírky – nábytek, textil, nářadí a nástroje; pečuje o sbírky uměleckých řemesel – produkce karlovarských puškařů a brusičů vřídlovce; o sbírky k vývoji lázeňství; o sbírky umění – regionální grafiky, plastiky, obrazy, staré tisky; muzeum také pečuje o sbírky archeologické a přírodovědné. Nově se v katalogizaci zařadila kategorie Karlovarensia-sport. Kategorie zahrnuje sbírky sportovního vybavení typicky místní provenience jako je golf či dostihy. Takovýchto nově zařazených sbírkových položek bylo 11.

Muzeum má vedenu svoji sbírku v Centrální evidenci sbírek MK ČR registrovanou pod evidenčním číslem KVM/002-02-22/048002 s názvem „Sbírka Muzea Karlovy Vary“. Celá sbírka k 31. 12. 2017 čítá 48 297 položek.



A 4053 Dvoudílná štítovitá spona, Mezirolí, pozdní doba bronzová, cca 1000 let př. n. l.  
Vystaveno v nové expozici Muzea Karlovy Vary.

## akvizice / nákupy / sběry / vícenálezy

V roce 2017 muzeum získalo do svých sbírek celkem 80 přírůstků. S ohledem na skutečnost, že značné finanční prostředky byly použity na konzervaci, restaurování a výrobu kopií, vše za účelem vystavení předmětů v nové expozici, byly vlastní nákupy pouze v hodnotě 10.600 Kč. Z toho dermoplastické preparáty zoologických nálezů byly provedeny v celkové výši 8.600 Kč. Všechny preparáty byly použity do nové expozice. Ostatní přírůstky sbírkových předmětů byly získány ve formě převodu z jiné instituce, terénních sběrů, nálezů či vícenálezů.

Nové přírůstky do sbírek karlovarského muzea v roce 2017 byly:

Přír. číslo	název sbírkového předmětu	kusů	způsob nabytí	fond
1/2017	Mince k výročí 700 let narození Karla IV.	1	nákup	N
2/2017	Jelen lesní – samec	1	terénní sběr	Bv
3/2017	Prase divoké	1	terénní sběr	Bv
4/2017	Plch velký	1	terénní sběr	Bv
5/2017	Netopýr vodní	1	terénní sběr	Bv
6/2017	Netopýr řasnatý	1	terénní sběr	Bv
7/2017	Netopýr černý	1	terénní sběr	Bv
8/2017	Norek americký	1	terénní sběr	Bv
9/2017	Stehlík obecný	1	terénní sběr	Bv
10/2017	Spirálový nápažník	1	terénní sběr	A
11/2017	Spirálový nápažník	1	terénní sběr	A
12/2017	Falérq	1	terénní sběr	A
13/2017	Faléra	1	terénní sběr	A
14/2017	Faléra	1	terénní sběr	A
15/2017	Faléra	1	terénní sběr	A
16/2017	Neúplná faléra	1	terénní sběr	A
17/2017	Faléra	1	terénní sběr	A
18/2017	Knoflík s velkým očkem	1	terénní sběr	A
19/2017	Velká faléra	1	terénní sběr	A
20/2017	Tyčinkový náramek	1	terénní sběr	A
21/2017	Drátěný náramek či prsten	1	terénní sběr	A
22/2017	Tyčinkový náramek	1	terénní sběr	A
23/2017	Masivní tordovaný náramek	1	terénní sběr	A
24/2017	Masivní tordovaný náramek	1	terénní sběr	A
25/2017	Velká terčovitá spona se spirálami	1	terénní sběr	A
26/2017	Velká štítovitá spona se spirálami	1	terénní sběr	A
27/2017	Terčovitá faléra	1	terénní sběr	A
28/2017	Kaysler – Carls – Baad	1	převod	Rr
29/2017	Dlask tlustozubý	1	terénní sběr	Bv
30/2017	Pikrit	1	terénní sběr	Gb
31/2017	Melteigit	1	terénní sběr	Gb
32/2017	Ijolit	1	terénní sběr	Gb
33/2017	Bazalt flogopitizovaný	1	terénní sběr	Gb
34/2017	Monzosyenit	1	terénní sběr	Gb
35/2017	Syenit	1	terénní sběr	Gb
36/2017	Pyroxenit	1	terénní sběr	Gb
37/2017	Pyroxenit se syenitem	1	terénní sběr	Gb
38/2017	Pyroxenit se syenitem	1	terénní sběr	Gb
39/2017	Trachyt	1	terénní sběr	Gb
40/2017	Fonolit	1	terénní sběr	Gb

41/2017	Fonolit	1	terénní sběr	Gb
42/2017	Porfirický čedič	1	terénní sběr	Gb
43/2017	Porfirický čedič	1	terénní sběr	Gb
44/2017	Opál	1	terénní sběr	Gb
45/2017	Vzorek kontaktu hornin	1	terénní sběr	Gb
46/2017	Aglutinát	1	terénní sběr	Gb
47/2017	Fonolit	1	terénní sběr	Gb
48/2017	Fonolit	1	terénní sběr	Gb
49/2017	Pěvuška modrá	1	terénní sběr	Bv
50/2017	Červenka obecná	1	terénní sběr	Bv
51/2017	Bazalt	1	terénní sběr	Gb
52/2017	Kalcit	1	terénní sběr	Ga
53/2017	Kalcit	1	terénní sběr	Ga
54/2017	Hyalit	1	terénní sběr	Ga
55/2017	Hyalit	1	terénní sběr	Ga
56/2017	Hyalit	1	terénní sběr	Ga
57/2017	Lapilovec	1	terénní sběr	Gb
58/2017	Lapilovec	1	terénní sběr	Gb
59/2017	Sopečná bomba	1	terénní sběr	Gb
60/2017	Phillipsit	1	terénní sběr	Ga
61/2017	Phillipsit	1	terénní sběr	Ga
62/2017	Flogopit	1	terénní sběr	Ga
63/2017	Pykrit	1	terénní sběr	Gb
64/2017	Biotitický tuf	1	terénní sběr	Gb
65/2017	Essexit	1	terénní sběr	Gb
66/2017	Olivnický nefelinit	1	terénní sběr	Gb
67/2017	Phillipsit, kalcit	1	terénní sběr	Ga
68/2017	Laharová uloženina	1	terénní sběr	Gb
69/2017	Sopečná bomba	1	terénní sběr	Gb
70/2017	Sopečná bomba	1	terénní sběr	Gb
71/2017	Sopečná struska	1	terénní sběr	Gb
72/2017	Sopečná bomba	1	terénní sběr	Gb
73/2017	Brož oválná vykládaná vřídlovcem	1	nákup	NmK
74/2017	Nůž na otvírání dopisů s vřídlovcem	1	nákup	NmK
75/2017	Brož stříbrná s granáty	1	vícenález	Ks
76/2017	Akvarel – A. Drumm – národopis	1	vícenález	Un
77/2017	Akvarel – A. Drumm – národopis	1	vícenález	Un
78/2017	Akvarel – A. Drumm – národopis	1	vícenález	Un
79/2017	Akvarel – A. Drumm – národopis	1	vícenález	Un
80/2017	Akvarel – A. Drumm – národopis	1	vícenález	Un

*Rozbor akvizice podle způsobu nabytí:*

3 ks	koupě	od soukromé osoby
1 ks	převod	z jiné instituce
70 ks	nález	terénní sběr
6 ks	nález	vícenález

*Rozbor akvizice podle zařazení do sbírkového fondu:*

1 ks	N	sbírka numismatika
11 ks	Bv	sbírka zoologie – vertebrata
32 ks	Gb	sbírka petrografie
9 ks	Ga	sbírka geologie
18 ks	A	sbírka archeologie
2 ks	NmK	sbírka karlovarensia
5 ks	Un	sbírka umění – národopis
1 ks	Ks	sbírka kovy- stříbro
1 ks	Rr	sbírka knihy – staré tisky



Gc 60 Loketní kost srstnatého nosorožce, Kryry, stáří cca 25 000 let  
Vystaveno v nové expozici Muzea Karlovy Vary.

## inventarizace sbírek

V roce 2017 byla na základě zákona 122/2000 Sb. a v souvislosti s odchodem kurátora sbírek do starobního důchodu provedena předávací inventura jemu svěřených sbírkových fondů nově jmenovanému kurátorovi. Jednalo se o následující fondy:

Ha	archiválie	297 ks
Ug	umění grafika	6236 ks
Un	umění národopis	189 ks
Uo	umění malba	1140 ks
Pl	plakáty	5 ks
So	současnost osobnosti	19 ks
Sp	současnost průmysl	11 ks
St	současnost tiskoviny	19 ks
Sv	současnost vyznamenání položky	35 ks

Celkem bylo inventarizováno 7 951 položek, což představuje 16,5 % z celkového objemu sbírky, byla naplněna litera zákona.

V roce 2017 proběhly vizitace stavu dlouhodobě zapůjčených sbírkových předmětů v následujících institucích:

Muzeum střední Pootaví, Strakonice  
Muzeum města Horní Blatná  
UPM Praha expozice zámku Klášterec  
Městské muzeum Františkovy Lázně expozice hradu Seeberg  
Expozice na radnici města Loučná pod Klínovcem  
Muzeum Cheb  
Muzeum obce Boží Dar  
NPÚ České Budějovice expozice kláštera Kladruby

## zápůjčky sbírek

Za účelem stálých expozic nebo pro badatelské účely poskytlo karlovarské muzeum dlouhodobé zápůjčky svých sbírkových předmětů těmto subjektům:

Muzeum střední Pootaví, Strakonice  
Muzeum Cheb  
Muzeum Šumavy Sušice  
NPÚ České Budějovice – Klášter Kladruby  
Město Ostrov – klášter + zámek

Hrad Loket  
ÚPM Praha – Zámek Klášterec n. O.  
Město Loučná pod Klínovcem  
Městské muzeum Františkovy Lázně  
Obec Boží Dar – muzeum

Moser, a.s. – muzeum  
Krajský úřad Karlovarského kraje  
Město Horní Blatná

NPÚ České Budějovice – zámek Manětín  
Galerie umění Cheb - Retromuseum

### zapůjčené sbírky / počet položek

hudební nástroje 1, umění národopis 1  
stříbro 3, kompozice 1, textil 1, sklo 1  
kovy cín 1  
mince 5, hodiny 1, cín 41  
mapa 1, plastiky 4, archeologie 14, kovy stříbro 6,  
archeologie 97  
militaria 2  
porcelán 33  
umění národopis 17  
kovy kompozice 3, nábytek 6, stříbro 1, sklo 1, porcelán 30  
cín 6, hudební nástroje 2, plastiky 7, národopis 31, nábytek 3,  
textil 4, železo 3, typáře 2, hodiny 1  
sklo 12  
porcelán 20  
cín 77, hudební nástroje 1, kovy 1, kovy železo 4, militaria 1,  
technika 5, umění plastika 2, geologie 3  
textil 1  
porcelán 18

Dále byly v roce 2017 za účelem konání krátkodobých výstav zapůjčeny předměty ze sbírek karlovarského muzea těmto subjektům:

- Muzeum Sokolov – výstava Jak semena putují krajinou – 12 dermoplastických preparátů z fondu Bv
- Oblastní muzeum v Mostě – výstava Svět kachlových kamen – 1 sbírkový předmět z fondu N numismatika
- Vlastivědné muzeum Dr. Hostaše v Klatovech – výstava Žena a šperk – 18 sbírkových předmětů z fondu NmK karlovarensia

## registr a uložení sbírek

Sbírka Muzea Karlovy Vary je registrována v Centrální evidenci sbírek MK ČR. V roce 2017 bylo do registru zapísáno celkem 80 položek. Podle zákona 122/2000 Sb. o ochraně sbírek muzejní povahy je v muzeu vedena chronologická evidence sbírek I. a II. stupně tj. v přírůstkové knize a v katalogizačních kartách, dále je vedena pomocná evidence předmětů nesbírkové povahy, evidence zápůjček a výpůjček. Administrace registru sbírek je v souladu s interní směrnicí muzea č. 10/2010, která upravuje postup administrování sbírky.

Průběžně dochází k přepisu karet sbírkových předmětů do počítačové databáze. K 31. 12. 2017 je do databáze přepsáno cca 45 % karet.

Muzeum má své sbírkové předměty deponovány ve dvou objektech v Karlových Varech a Tepličce. V depozitáři v Karlových Varech je uložení sbírek na uspokojivé úrovni. Po otevření nové expozice byl v roce 2017 zpracován záměr na další fázi zlepšení depozitních prostor v Tepličce. Byla podána žádost na poskytnutí finančních prostředků v roce 2018 z MK ČR z programu ISO (Integrovaný systém ochrany).



Keramické nádoby s typickou výzdobou, Sovolusky, doba železná  
Vystaveno v nové expozici Muzea Karlovy Vary.



## restaurování a konzervace sbírek

V roce 2017 muzeum provedlo restaurování a konzervování sbírkových předmětů v celkové hodnotě 135 300 Kč. Muzeum je zajišťuje externě, neboť nedisponuje žádnými odbornými pracovníky této specializace. Ochrana sbírek byla financována plně z provozních prostředků bez příspěví grantů MK.

### Restaurovány byly tyto sbírkové předměty:

NmK 184	hrací karty	restaurátor
NmK 5, NmK 6	cestovní soupravy	Veronika Žáková
Up 6	horník s tašvicí jako světloňoš	Veronika Žáková
Lp 57, Lp 58, Lp 59	historické mapy	Dagmar Hamsíková
Starý fond	pamětní prapor střeleckého spolku	Veronika Žáková
Uo 908	portrét rodiny Hesslerů	Helena Kastlová
Uo 909	portrét rodiny Hesslerů	Pavel Blatný

### Konzervovány byly tyto sbírkové předměty:

Up 440, Up 441	plastiky andělků s festonem	Václav Balšán
	5 ks archeologické nálezy	ZPČ muzeum Plzeň

**Socha horníka s tašvicí a nožem u pasu** (Up 6), výška 162 cm, dřevořezba s polychromií z 18. století byla nejnákladnějším restaurátorským zásahem v hodnotě 58 000 Kč.

*Stav před restaurováním:* havarijní polychromie, zdvižená střešovitá krakeláž s hrozbou odpadnutí, ztráta barevné vrstvy, řada defektů na dřevořezbě, nepůvodní celková přemalba lakem.

*Restaurátorský zásah:* upevnění volné vrstvy polychromie, petrifikace trhlin, odstranění nepůvodních přemaleb a laků, vytmelení defektů, zacelení a zpevnění trhlin, provedení reversibilní retuše restaurátorskými barvami, dřevo konzervováno proti dřevokaznému hmyzu.

Restaurovaná plastika je trvale vystavena v Královské mincovně v Jáchymově v sále hornictví a numismatika.

Všechny dosavadní restaurátorské a konzervátorské počiny se průběžně prezentují na webových stránkách muzea ve zvláštní záložce „restaurujeme“.



Up Socha horníka, stav před a po restaurování, detail čištění polychromie  
Vystaveno v Muzeu Jáchymov.



## kopie sbírek

V nové expozici se nachází řada kopií sbírek a modelů, které byly dopředu scénářem jasně definovány, v roce 2017 byly pořízeny tyto kopie:

sál přírody	modely 3 ks ryb	v hodnotě celkem 20 360 Kč
sál archeologie	model archeologické sondy	v hodnotě celkem 14 000 Kč
sál středověk	kopie mincí a střeliva	v hodnotě celkem 24 239 Kč

*Výroba kopie zakládací listiny Karlových Varů dle originálu z archivu Karlovy Vary*

*Prezentace kopie listiny v nové expozici Muzea Karlovy Vary ve spojení s digitálním prohlížením*



## prezentace sbírek

### stálé expozice

Muzeum provozuje tři pobočky, stálé expozice:

*Muzeum Karlovy Vary*

Zbrusu nová expozice prezentuje dějiny Karlových Varů, dějiny a přírodu regionu, celá prezentace unikátních sbírkových předmětů je doplněna interaktivními prvky, ozvučením a dotykovými exponáty a také tzv. dětskou cestou s vtipně zobrazujícími dějinnými událostmi;

*Královská mincovna Jáchymov*

Expozice prezentuje dějiny významného horního města od mineralogie, geologie, archeologie, hornictví, zpracování rud až po numismatiku, vzdělanost a renesance, dějiny lázeňství, krušnohorský národopis;

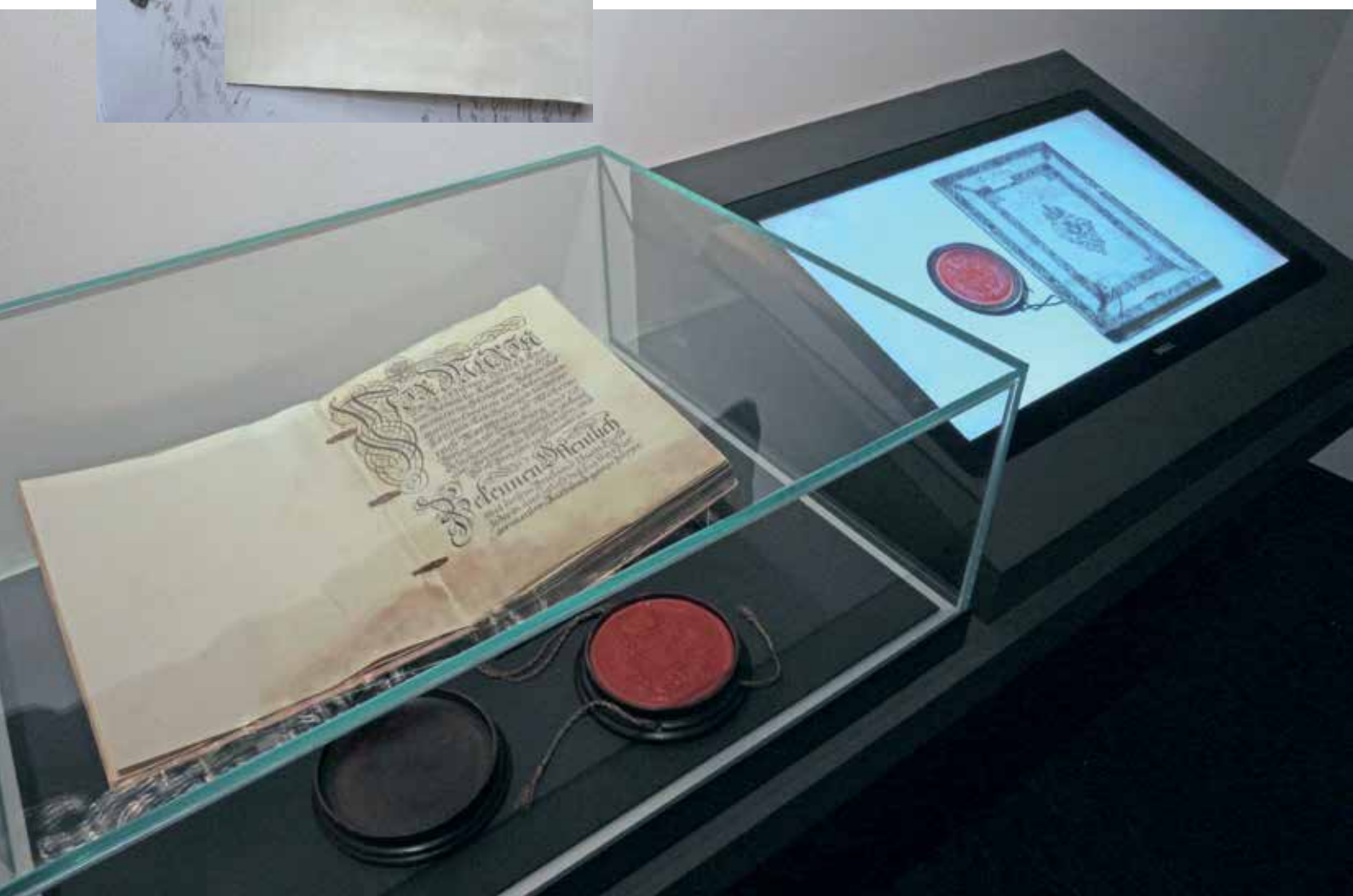
V roce 2016 byla v Královské mincovně v Jáchymově rozšířena geologická expozice o dosud nevystavované sběry z pozůstalosti Jana Hlouška. Tato kolekce byla nově v roce 2017 doplněna o atraktivní svítící minerály. Zastaralá autorova prezentace byla na profesionální úrovni za odborné spolupráce Jakuba Plášíla repasována.

*Muzeum Žlutice*

Expozice prezentuje faksimile Žlutického kancionálu a dějiny města s důrazem na husitství Žluticka.

*Doupovská madona transformovaná do reliéfu*

*Vystaveno v nové expozici Muzea Karlovy Vary.*



## výstavy vlastní / převzaté

Krátkodobé výstavy se v roce 2017 v Muzeu Karlovy Vary konaly čtyři a v Muzeu Královská mincovna Jáchymov dvě:

### **Muzeum Karlovy Vary**

#### **Jak se dělá muzeum**

K otevření nového muzea byla připravena panelová výstava dokumentující čtyřletý tvůrčí proces vzniku nové expozice od ideového záměru, likvidace staré expozice přes rekonstrukci budovy až po tvorbu a instalaci expozice.

*Termín konání:* 19. 4. – 30. 6. 2017

*Kurátor výstavy:* Jan Matějů

#### **Helena Fejková / Art inspiration**

Retrospektivní výstava oděvního designu z let 1990 – 2017 přední oděvní výtvarnice, originální kolekce inspirované architekturou a historickými obdobími doplnily velkoformátové fotografie.

*Termín konání:* 5. 7. – 3. 9. 2017

*Kurátor výstavy:* Lenka Zubačová

#### **Vlastimil Květenský / Já jsem se nevymyslel**

Výběr z díla představil důležité etapy autorova tvůrčího vývoje, díla velké umělecké hodnoty, která byla a jsou respektována v tuzemsku i v zahraničí. Díla byla zapůjčena z GAVU Cheb, GU Karlovy Vary, NG Praha, z Galerie Kleonová, ze soukromých sbírek a z Muzea Karlovy Vary.

*Termín konání:* 14. 9. – 12. 11. 2017

*Autor výstavy:* Božena Vachudová

*Kurátor výstavy:* Lukáš Svoboda

*Doprovodný program:* 12. 11. komentovaná prohlídka autorky výstavy

#### **Betlémy a obyčeje**

Výstava představila historické i soudobé betlémy ze sbírek Muzea Karlovy Vary a Muzea Cheb. Dobu od počátku adventu do Tří králů na Karlovarsku přiblížila prostřednictvím krajoých zvyků, pranostik, pověr, historie betlémů a typických hraček z Krušnohoří.

*Termín konání:* 29. 11. 2017 – 7. 1. 2018

*Kurátor výstavy:* Romana Borusíková

*Doprovodný program pro děti:* výtvarná dílna 3. 12. a 16. 12., divadlo 10. 12.

### **Muzeum Jáchymov**

#### **Jak se dělá muzeum**

V rámci propagace nově otevřeného muzea.

*Termín konání:* 1. 7. – 13. 10. 2017

*Kurátor výstavy:* Jan Matějů

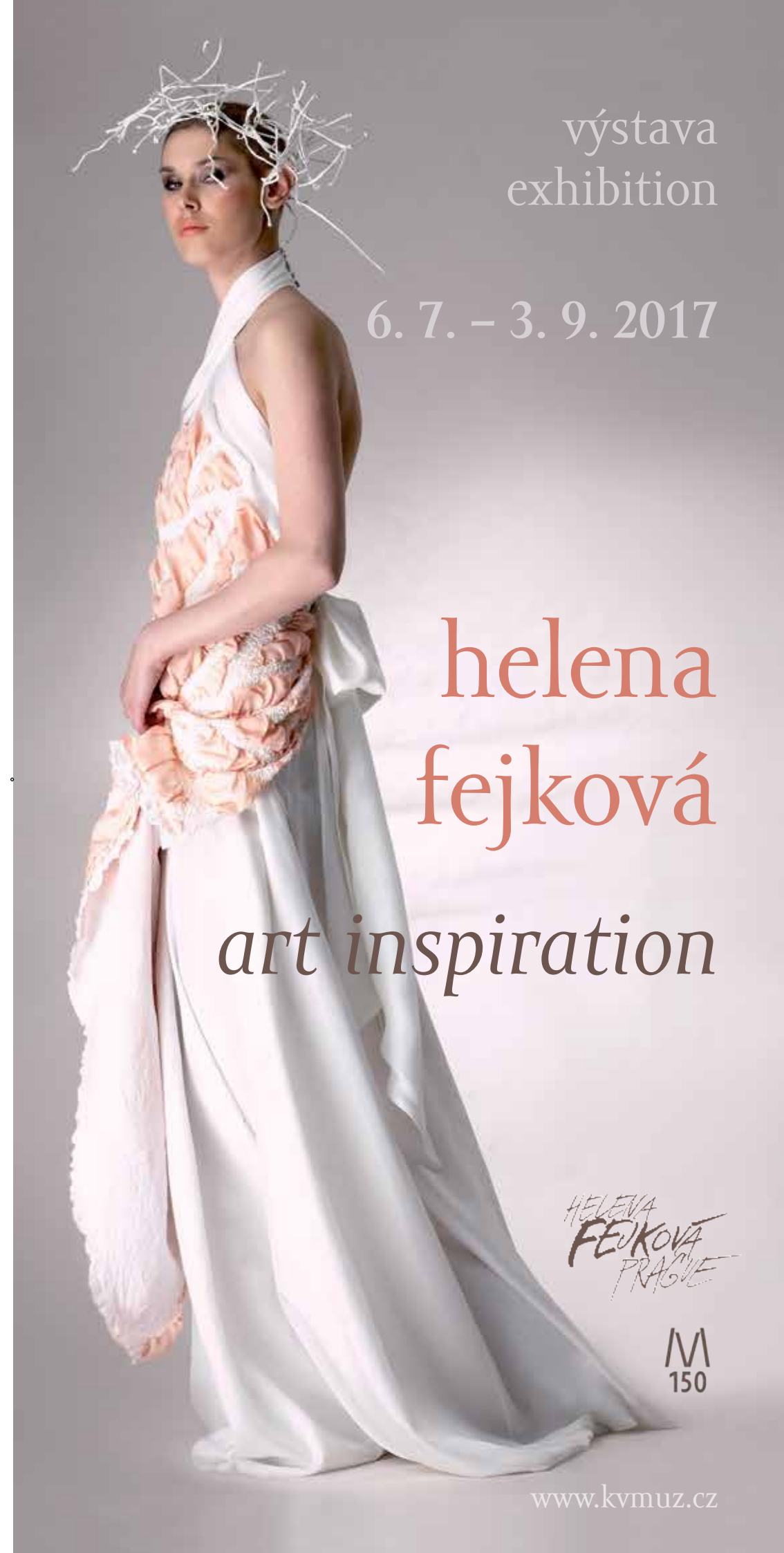
#### **Reformace v českých zemích**

Putovní česko-německou výstavu k výročí 500 let reformace tvořilo deset témat od Jana Husa přes evangelické proudy v Čechách, Martina Luthera, až po protestantismus v dnešní době. Projekt podpořili Českobratrská církev evangelická, Nadační fond Věry Třebické Řivnáčové, Die Bundesregierung für Kultur und Medien, Deutsches Kulturforum östliches Europa a Evangelische Kirche im Rheinland.

*Termín konání:* 15. 10. – 19. 11. 2017

*Kurátor výstavy:* Jan Nedvěď

*Doprovodný program:* přednáška 14. 10.



výstava  
exhibition

6. 7. – 3. 9. 2017

helena  
fejková

art inspiration

HELENA  
FEJKOVÁ  
PRAHA

M  
150

www.kvmuz.cz





Já jsem se nevymyslel, keramický objekt, 1978, šamot, glazura, 83 x 83 cm, Vlastimil Květenký (1930-1985), soukromá sbírka

## zápůjčky vlastních výstav jiným subjektům

### Umění lovu

Termín konání: 14. 11. 2016 – 28. 2. 2017

Místo konání: ZŠ Poštovní, Karlovy Vary

Kurátor výstavy: Lukáš Svoboda

### Karlovarské katastrofy

Termín konání: 1. 4. – 31. 5. 2017

Místo konání: ZŠ Poštovní, Karlovy Vary

Kurátor výstavy: Lukáš Svoboda

### 40 let CHKO Slavkovský les

Termín konání: 1. 5. – 31. 12. 2017

Místo konání: Botanická zahrada v Bečově

Kurátor výstavy: Jan Matějů

### Jak se dělá muzeum

V rámci propagace nově otevřeného muzea.

Termín konání: 12. 4. – 27. 6. 2017

Místo konání: Karlovarská krajská nemocnice, Karlovy Vary

Termín konání: prosinec 2017

Místo konání: Krajská knihovna Karlovy Vary

Kurátor výstavy: Jan Matějů

# publikační činnost

S ohledem na finalizaci činností směřujících k otevření nového muzea byla vlastní publikační činnost významně upozaděna, a proto muzeum v roce 2017 nevydalo žádnou vlastní publikaci. Odborní pracovníci publikovali pouze články v odborných časopisech a sbornících.

### RNDr. Jan Matějů, Ph.D.

Odborné články v časopisech a sbornících

- Matějů J. & Holub M. 2017: Ryby a mihule povodí Svatavy a Libockého potoka. Příroda Kraslicka, 4: 91-119.
  - Matějů J. & Matějů K. 2017: Přehled poznatků o prostorové aktivitě a možnostech překonávání dopravních komunikací losa (*Alces alces*) a jelena lesního (*Cervus elaphus*) (*Artiodactyla: Cervidae*). *Lynx n. s.*, 48: 111-140
- Populárně naučné články
- Matějů J. 2017: Nová stálá expozice Muzea Karlovy Vary. *Arnika, přírodou a historií Karlovarského kraje*, 2017 (1): 24-25.
  - Matějů J. 2017: Asijský tygřík v českých rybníčcích, aneb o stěvliče východní. *Arnika, přírodou a historií Karlovarského kraje*, 2017 (1): 46-48.
  - Rapprich V. & Matějů J. 2017: Lávkový proud nad Sedlečkem – nově odhalený svědek vzniku Šemnické skály. *Arnika, přírodou a historií Karlovarského kraje*, 2017 (2): 35-37.
  - Tájek P. & Matějů J. 2017: Hloubek – „Starý“ potok a nová rezervace ve Slavkovském lese. *Arnika, přírodou a historií Karlovarského kraje*, 2017 (2): 43-45.
  - Poledníková K., Poledník L., Matějů J., Větrovcová J. & Mináriková T. 2017: Může být marketing využit jako prostředek pro ochranu druhu? Příklad sysla obecného a ochranné známky Sysli na vinici. *Fórum ochrany přírody* 2017 (1): 24-27.

### Mgr. Kristýna Matějů, Ph.D.

Odborné články v časopisech a sbornících

- Matějů J. & Matějů K. 2017: Přehled poznatků o prostorové aktivitě a možnostech překonávání dopravních komunikací losa (*Alces alces*) a jelena lesního (*Cervus elaphus*) (*Artiodactyla: Cervidae*). *Lynx n. s.*, 48: 111-140

### Mgr. Jan Nedvěd

Seminář a publikovaný příspěvek

- Nedvěd, J. 2017: Útěky z jáchymovských lágrů. In: XXVI. Historický seminář Karla Nejdla, Karlovy Vary 2017.

### Mgr. Lukáš Svoboda

Kapitola v odborné publikaci

- Svoboda L. 2017: Židovská komunita. In: Hüttenmeister G.: Židovský hřbitov Drmoul /Jüdischer Friedhof Dürrmaul. Městské muzeum Mariánské Lázně, Novatisk Blansko, 248 pp. (kapitola v knize).

Populárně naučný článek

- Svoboda L. 2017: Prosinčová ústava z roku 1867 a proměna osídlení Židů v Karlovarském kraji. *Arnika, přírodou a historií Karlovarského kraje*, 2017(2): 28-29.

### Bc. Jan Tajer

Populárně naučný článek

- Tajer J. 2017: Detektivní příběh jednoho náramku. *Arnika, přírodou a historií Karlovarského kraje* 2017 (1): 43-45.

Konferenční příspěvek

- Krausová I., Tajer J., Chvátil D. & Světlík I. 2017: Zjištění původu pravěkého náramku metodou fotonové aktivizační analýzy. 69. zjazd chemikov, 11. – 15. september 2017, Vysoké Tatry (poster).





# odborná / výzkumná činnost

V oblasti společensko-vědních a přírodovědných oborů odborní pracovníci dokumentovali, zkoumali a zpracovávali otázky v oblastech daných zaměřením Muzea Karlovy Vary a v souladu s dlouhodobou strategií muzea. V prvním pololetí roku 2017 odborní pracovníci převážně pracovali na přípravě nové muzejní expozice. Výnosy z činnosti odborných pracovníků dosáhly výše 64 500 Kč, což je 2,5 krát více oproti roku předešlému.

## PhDr. Stanislav Burachovič

- Finalizace nové expozice (moduly 1, 2)
- Člen nákupní komise v Muzeu Cheb
- Předávací inventura sbírkových fondů

## RNDr. Jan Matějů, Ph.D.

- Finalizace nové expozice muzea (modul 6)
- Doplnování sbírek o vlastní sběry
- Produkce rozšíření expozice v Jáchymově tzv. „svítících minerálů“
- Sběr a zadávání dat o výskytu významných druhů rostlin a živočichů do Nálezové databáze ochrany přírody
- Periodický monitoring vybraných lokalit obojživelníků a netopýřů v Karlovarském kraji (spolupráce s AOPK ČR)
- Monitoring sysla obecného v celé ČR a spolupráce s AOPK ČR na realizaci záchranného programu, viz [www.zachranneprogramy.cz](http://www.zachranneprogramy.cz)
- Člen redakční rady „Sborníku muzea Karlovarského kraje“ v Chebu
- Recenze článků: Sborník muzea Karlovarského kraje, časopis Mammal Research, posudek diplomové práce pro Přírodovědeckou fakultu Jihočeské Univerzity
- Vedení práce studentek Prvního českého gymnázia v Karlových Varech v rámci programu SOČ

## Mgr. Kristýna Matějů, Ph.D.

- Finalizace nové expozice – koordinace, revize, obsahy monitorů
- Produkce „haptické stezky“ v nové expozici, konzultace se specialisty
- Řešení závad v průběhu zkušebního provozu nové expozice
- Příprava průvodce novou expozicí ve čtyřech mutacích
- Revize pracovních listů k nové expozici pro školy
- Spolupráce na propagaci nové expozice (výroba videa na YouTube)
- Spolupráce na seznamu vystavených předmětů v nové expozici
- Sumarizace dokumentace o nové expozici pro archiv
- Příprava podkladů pro národní soutěž AMG „Gloria musaealis 2017“
- Přejímací inventura sbírkových fondů
- Účast na mezinárodním sčítání vodních ptáků

## Mgr. Jan Nedvěd

- Finalizace nové expozice muzea (modul 10)
- Zpracování scénářů „osudových“ příběhů 20. století pro interaktivní hru v expozici a edukativní komiks
- Dokumentace historie první světové války na Karlovarsku
- Příprava podkladů k chystané publikaci Rok 1968 na Karlovarsku
- Řešení badatelských dotazů veřejnosti a odborných institucí, celkem 23 odborných vyjádření
- Člen redakční rady „Sborníku muzea Karlovarského kraje“ v Chebu

## Mgr. Lukáš Svoboda

- Finalizace nové expozice muzea (moduly 4, 5, 8, 9)
- Práce se sbírkami, výběr předmětů k restaurování
- Zpracování historie židovské obce v Drmoulu pro publikaci, (spolupráce s muzeem v Mariánských Lázních – vydavatel)
- Dokumentace židovských hřbitovů a obcí v Karlovarském kraji
- Příprava podkladů k chystané publikaci Křišťálová noc v Karlovarském kraji
- Dokumentace historie činnosti zájmových spolků a sportovních klubů v Karlových Varech
- Člen nákupní komise v Muzeu Sokolov a Karlovy Vary
- Řešení badatelských dotazů veřejnosti a odborných institucí, celkem 29 odborných vyjádření

## Bc. Jan Tajer

- Finalizace nové expozice muzea (modul 7)
- Výběr exponátů ke konzervaci
- Zpracování nezpracovaných archeologických výzkumů z hradu Hartenberg z let 1995 až 1997
- Vedení archeologických dozorů na 16 lokalitách na Karlovarsku
- Odborná vyjádření z hlediska archeologické památkové péče k záměru stavebních prací, celkem 33 záměrům
- Utřídění regionálního archeologického fotoarchivu muzea dle katastrů

## Ing. Lenka Zubačová

- Produkce nové muzejní expozice
- Marketingový plán propagace nového muzea, realizace

Odborní pracovníci se taktéž aktivně podíleli na prezentaci výstupů své badatelské práce na webových stránkách muzea v záložce *Muzeum populárně*.

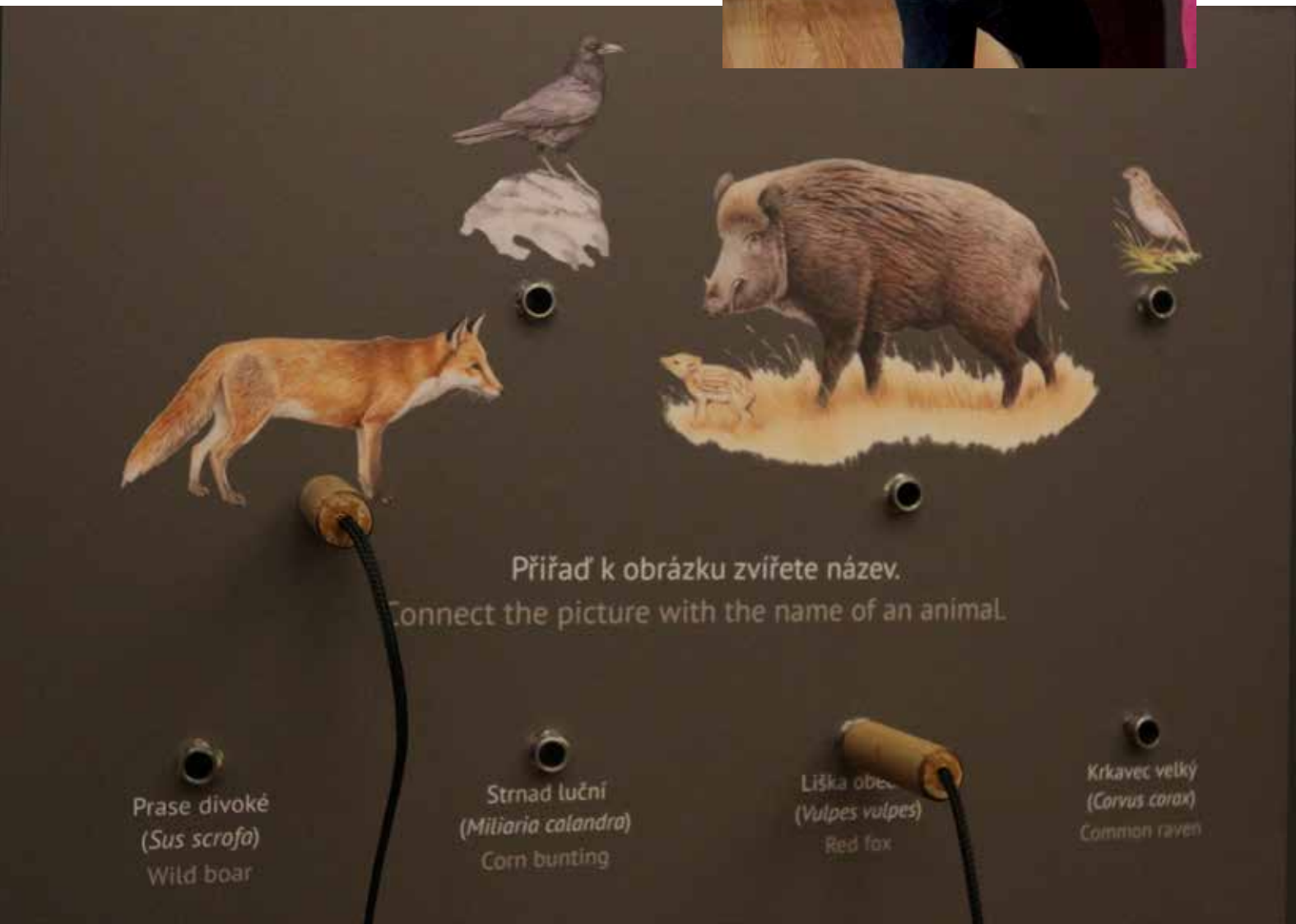
## výstupy archeologické

S ohledem na finalizaci nové expozice nebyly v roce 2017 prováděny větší archeologické výzkumy. Bylo však zahájeno systematické zpracování dosud nezpracovaných výzkumů na hradě Hartenberg v letech 1995 – 1997. Bylo zpracováno 2849 artefaktů, převážně keramických zlomků a sepsány finální nálezové zprávy.

V průběhu roku 2017 bylo zahájeno 16 archeologických dozorů, z nichž 10 bylo do konce roku ukončeno. Faktura za provedené výkony dosáhla výše 32 400 Kč, což představuje meziroční pokles o 25 %. Tento fakt vyplývá ze skutečnosti, že šest dozorů zůstalo ve fázi rozpracovanosti s dokončením v roce 2018.



Nová expozice Muzea Karlovy Vary,  
ukázka dotykových a zvukových exponátů







# vzdělávání

## přednášky

### Muzeum Karlovy Vary

V rámci propagace nové expozice se záhy po otevření muzea uskutečnila řada komentovaných prohlídek, o něž byl velký zájem. Vedli je autoři jednotlivých tematických celků a kladli důraz na tu část expozice, kterou sami tvořili. Mohli tudíž pohovořit o úskalích tvorby nové expozice. Tento typ komentovaných prohlídek navštívilo novou expozici celkem 305 návštěvníků.

#### Komentované prohlídky nového muzea

- 30. 4. Archeologie a příroda Karlovarska; Jan Tajer, Jan Matějů
- 3. 5. Dějiny města Karlovy Vary; Lukáš Svoboda
- 6. 5. Historie regionu; Jan Nedvěd
- 11. 5. Příroda regionu; Jan Matějů
- 24. 5. Historie regionu; Jan Nedvěd
- 3. 6. Příroda regionu; Jan Matějů
- 11. 6. Raná historie regionu; Jan Tajer
- 17. 6. Dějiny města Karlovy Vary; Lukáš Svoboda
- 24. 6. Historie regionu; Jan Nedvěd

#### Přednášky v novém muzeu

V rekonstruované budově muzeum získalo nový prostor pro konání přednášek kapacitou pro 50 osob. Pracovníci muzea připravili tzv. „Muzejní akademii“, přednáškový cyklus věnovaný stopadesátému výročí muzejnictví v Karlových Varech.

- 7. 9. Nejstarší historie muzeí v Karlových Varech; Stanislav Burachovič
- 21. 9. Hautfresser a spol. aneb vývoj lázeňské léčby v Karlových Varech; Kristýna Matějů
- 5. 10. Karlovarské spolky a kluby před 1. světovou válkou; Lukáš Svoboda
- 19. 10. Vřídlo, vřídelní voda a vřídlovec; Tomáš Vylita
- 2. 11. Historie archeologického bádání na Karlovarsku a archeologie v Muzeu Karlovy Vary; Jan Tajer
- 16. 11. Přírodovědné sbírky muzea, přírodovědci a přírodovědné spolky v Karlových Varech a okolí; Jan Matějů
- 9. 11. Velká říjnová socialistická revoluce po sto letech; Jan Nedvěd
- 30. 11. Baroko na Karlovarsku; Lubomír Zeman

V novém přednáškovém sále v Karlových Varech se konalo celkem 8 přednášek - Muzejní akademii a ostatní přednášky navštívilo 158 posluchačů.

### Muzeum Jáchymov

#### Přednášky

Za finanční podpory Karlovarského kraje a Města Jáchymov se opět preferovala témata přednášek, která podporují publicitu nominace zápisu hornické krajiny Krušnohoří na seznam Unesco.

- 21. 1. Proměny krajinného dědictví a identity českého Krušnohoří ve 20. století; Zdeněk Kučera, Magdalena Kašková, Jakub Jelen, Silvie R. Kučerová, Petr Meyer
- 18. 2. Krušnohorské doly na historických mapách; Michal Urban

- 18. 3. Archeologie středověkého a novověkého hornictví v západní části Krušných hor a Slavkovském lese; Ondřej Malina
- 8. 4. Kulturní krajina Krušných hor (pohledem ochrany přírody); Petr Krása
- 23. 9. Vybrané útěky z uranových lágrů; Jan Nedvěd
- 14. 10. Luther mezi klášteřem, rodinou a světem; Jaroslav Vokoun
- 25. 11. Jáchymovské doly na historických výkresech; Norbert Weber

V Jáchymově se uskutečnilo 7 přednášek a celkem je navštívilo 290 osob.

#### Přírodovědné exkurze v terénu

Akce připravil a vedl Jan Matějů, účast celkem 101 osob.

- 10. 5. Čolek hranatý Počátky
- 12. 5. Exkurze za krásami Krásného vrchu u Hroznětína, Vladislav Rappich
- 16. 5. Exkurze pro ZŠ Horní Blatná
- 26. 5. Lov nočního hmyzu aneb téměř tradiční setkání pod lampou – Olšová vrata, spolupráce Petr Janšta
- 20. 8. Za přírodními unikáty na tankodrom – Tureč – VÚ Hradiště

## přednášky pro jiné instituce

27. 10. Setkání příznivců přírody Karlovarska - Muzeum Karlovy Vary bylo spolupořadatelem přednášek v Krajské knihovně Karlovy Vary, 40 osob

#### Jan Matějů

- Doupovské hory / Muzeum Cheb, 80 osob
- Doupovské hory / Knihovna Locket, 35 osob
- Doupovské hory / Vojenské lesy Dubina, 80 osob

#### Jan Nedvěd

- 1. světová válka na Karlovarsku / Křesťanská akademie, 30 osob
- 17. listopad 1989 / Gymnázium Ostrov, 100 osob
- Listopad 1939 a 1989 / SŠ keramická Karlovy Vary, 12 osob
- Karlovarský případ 1949 / XXVII. HSKN Karlovy Vary, 50 osob

#### Lukáš Svoboda

- Britští golfovní profesionálové v KV před 1. světovou válkou / XXVII. HSKN Karlovy Vary, 50 osob

#### Jan Tajer

- Archeologické výzkumy Muzea Karlovy Vary v roce 2016 / Konference Péče o památky a krajinu v KV kraji, Ostrov, 50 osob

#### Lenka Zubačová

- Nová expozice Muzea Karlovy Vary / XXVII. HSKN Karlovy Vary, 50 osob



## přednášky pro školy

Nabídka přednášek do škol je vyvěšena na webu muzea v záložce Pro školy, rovněž vychází v periodickém katalogu vydávaným Karlovarským krajem. Z této nabídky si pedagog může vybrat vhodné téma, sjednat muzejního pracovníka na přednášku přímo do školy nebo si sjednat termín návštěvy v muzeu.

## vzdělávací programy pro školy

V prosinci proběhl v mincovně již XIV. ročník naučně-vzdělávací soutěže *O pohár Královské mincovny*, která je určená žákům základních a středních škol regionu. Cílem soutěže je podpořit povědomí o památkách a historii regionu. V roce 2017 se zaměřila na pětisté výročí od reformace v českých zemích. Soutěž se skládala ze čtyř částí a byla rozšířená o otázky ze stálé expozice. Účast 39 osob, produkci zajistil Jan Nedvěd.

V nové stálé expozici Muzea Karlovy Vary začaly školy využívat *edukační programy* s pracovními listy, s prohlídkou a výkladem dané části stálé expozice. Během roku 2017 se uskutečnily tematické programy: Založení Karlových Varů a lázeňství, Příroda Karlovarska a Cesta za předky. Realizace edukačních programů podpořila propagaci nového muzea. Účast 353 dětí a studentů, vedení programů zajistila Romana Borusíková.

## naučně-zábavné pořady

První *Muzejní noc v nové stálé expozici Muzea Karlovy Vary* se konala 27. 5., autoři jednotlivých částí expozice prováděli komentované prohlídky jednotlivých tematických částí expozice. Prohlídky probíhaly souběžně ve třech okruzích: archeologie a historie regionu, historie města Karlovy Vary a příroda regionu. Za hudebního doprovodu mohli návštěvníci shlédnout dosud nezveřejněnou projekci z průběhu rekonstrukce muzea a také výstavu Jak se dělá muzeum. Účast 186 osob.

*Dětský den* v nové stálé expozici nabídl dne 2. 6. malým návštěvníkům řadu naučných a přitom zábavných činností, které se konaly na zrekonstruovaném nádvoří objektu, byly to např. rýžování kočičího zlata, práce s pravěkými nástroji vyrobenými z pazourků a jiné rukodělné činnosti. Součástí programu bylo také divadelní představení. Účast 54 osob, produkce Romana Borusíková

*Muzejní noc v Královské mincovně v Jáchymově* probíhala 10. 6. s mnoha komentovanými prohlídkami stálé expozice, s hudebním doprovodem a se závěrečným soutěžním kvízem pro malé i velké návštěvníky. Účastníci muzejní noci obdrželi pamětní listy s historickou jáchymovskou pečetí. Účast 80 osob.

## jiné kulturní akce

V prosinci se v Královské mincovně v Jáchymově konal tradiční *adventní koncert* „Štědrý večer nastal“, účast 80 osob. Zde je nutno konstatovat, že se akce nešťastně kryla s jinou akcí organizovanou městem, což mělo negativní vliv na návštěvnost. Do budoucna je třeba podobný souběh akcí v předstihu sledovat.



Geologická expozice v Muzeu Jáchymov byla obohacena o tzv. svítící minerály.





# návštěvnost

Muzeum v Karlových Varech bylo dva roky v rekonstrukci, veřejnosti bylo slavnostně otevřeno 19. dubna 2017. Tato skutečnost pozitivně ovlivnila celkovou návštěvnost muzea, meziroční nárůst byl o 4 416 více osob a ze vstupného činil nárůst tržeb 446 017 Kč navíc.

Uspokojivý nárůst tržeb ovšem zaznamenala také pobočka v Jáchymově. Ačkoliv zde bylo meziročně o 443 osob méně, meziroční tržby zde byly vyšší. Důvodem byl nižší počet neplatících návštěvníků v roce 2017, což mělo pozitivní vliv na dosažení vyšších tržeb.

Celková výše dosažených tržeb ze vstupného 1 017 379 Kč byla vysoko nad rozpočtem plánovanými příjmy, které se odhadovaly na 850 tis. Kč. V meziročním srovnání byl nárůst tržeb 20 %. Je reálný předpoklad, že s otevřením nového muzea budou i v příštím období tržby lineárně stoupat.

## Přehled návštěvnosti podle poboček, porovnání let 2014–2017:

Pobočka / rok	OSOBY				TRŽBY			
	2014	2015	2016	2017	2014	2015	2016	2017
Karlovy Vary	10 329	597	0	7 269	328 287	11 550	0	429 842
Jáchymov	10 572	9 834	11 133	10 690	378 330	491 186	525 062	570 838
Nejdek	878	1 027	1 952	x	14 505	12 865	26 330	x
Žlutice	1 006	988	1 332	874	15 115	16 495	19 970	16 699
celkem	22 758	12 446	14 417	18 833	736 237	532 096	571 362	1 017 379

### Poznámka:

- Uvedená návštěvnost pobočky Karlovy Vary 2017 je za období ode dne otevření tedy od 19. 4., čili téměř čtyři měsíce tržby nebyly. Srovnání není proto zcela objektivní, rok 2018 bude již započítán v plném rozsahu 12 měsíců.
- Uvedená návštěvnost pobočky Karlovy Vary 2015 je pouze za leden, následovalo uzavření expozice a rekonstrukce objektu.

## badatelská knihovna

Muzejní knihovna čítá necelých 24 700 svazků. Badatelům nabízí témata regionální, archeologická, vědecko-výzkumná, národopisná, numismatická, nabízí rovněž studium historicko-stavebních památek Karlovarska. Karlovarskými knižními specifiky jsou průvodce, adresáře, tištěné kroniky a seznamy lázeňských hostů tzv. Kurlisty, jejichž digitalizované ročníky jsou badatelům k dispozici. V knihovně se nachází také vzácné spisy vlastivědné a balneologické místních historiografů a lékařů. Mimo regionální literaturu nabízí knihovna i rozsáhlý fond knih o dějinách, umění a lázeňství.

V roce 2017 muzeum opět dosáhlo na dotaci VSK 7 MK ČR ve výši 44 000 Kč a mohlo pokračovat již v XI. etapě digitalizace cenných Kurlistů, které poskytují cenné údaje o pobytech významných osobností v Karlových Varech. Byly digitalizovány ročníky 1898–1900. Všechny dosud digitalizované tituly vzácných knih si badatelé mohou digitálně prolistovat přímo v knihovně. Za jedenáct let systematické digitalizace jsou v knihovně k elektronickému bádání k dispozici již tyto ročníky: 1839–1848, 1854–1889, 1891–1894, 1901–1917, 1926–1928, 1934–1937 a 1898–1900. Postupná digitalizace přináší badatelům výrazný uživatelský komfort a díky digitalizaci se zabraňuje dalšímu poškození vzácných knižních originálů.

Badatelská knihovna se nachází v administrativní budově muzea v ulici Pod Jelením skokem 30, v Karlových Varech. V roce 2017 ji navštívilo 95 badatelů, prezenčně bylo zapůjčeno 307 knih. Byla provedena katalogizace nových titulů v počtu 171 kusů. Nové knihy do muzejní knihovny byly pořízeny za 9 510 Kč a periodika za 12 235 Kč. Nákup knih byl v roce 2017 značně omezen s ohledem na vysoké výdaje v souvislosti s novou expozicí.

## webové stránky

Osmým rokem funguje struktura stávajících webových stránek s doménou: [www.kvmuz.cz](http://www.kvmuz.cz). V roce 2017 byl u příležitosti stopadesátého výročí vzniku muzea a u příležitosti otevření nové expozice realizován redesign webových stránek, který je součástí jednotného vizuálního stylu muzea. Stejně jako v předchozím roce i v roce 2017 byla nejsledovanější záložkou Rekonstrukce muzea, kam se pravidelně vkládaly články o přípravě expozice.

Muzejní stránky mají link na [www.ucimesevmuzeu.cz](http://www.ucimesevmuzeu.cz) a na [www.cestakesvobode.eu](http://www.cestakesvobode.eu) a také na muzejní facebook.

Muzejní facebook má stále lineární nárůst fanoušků. Kromě programových upoutávek na aktuální dění v muzeu se na facebook pravidelně vkládaly odkazy na nové články na webu. V roce 2017 to byly zejména upoutávky na dění o rekonstrukci muzea, novinkou byla krátká videa.

	2011	2012	2013	2014	2015	2016	2017
Facebook fanoušci	317	381	450	640	731	821	969
Web osoby za rok	26 626	32 646	32 338	42 802	43 128	45 283	58 345
osoby průměr den	73	89	89	117	120	124	145



Nová expozice Muzea Karlovy Vary, sál přírody



# personálie

## pracovníci muzea v roce 2017

### Administrativní budova Belveder

Ing. Lenka Zubačová	ředitelka příspěvkové organizace
Ing. Romana Borusíková	kulturně-výchovný pracovník
Bc. Pavla Perglová	dokumentátor
Ing. Mgr. Miroslava Bezchlebová	rozpočtář, finanční a mzdová účetní
PhDr. Stanislav Burachovič	kurátor hist. sbírkových a mobiliárních fondů (do 30.11. DPP)
Mgr. Lukáš Svoboda	kurátor hist. sbírkových a mobiliárních fondů
Mgr. Jan Nedvěd	kurátor hist. sbírkových a mobiliárních fondů
Mgr. Kristýna Matějů, Ph.D.	dokumentátor
RNDr. Jan Matějů, Ph.D.	kurátor přírodovědných sbírkových a mobiliárních fondů
Mgr. Jiří Klsák	archeolog (DPC), domovník
Bc. Jan Tajer	archeolog
Yveta Viktoříková	knihovnicka
Jana Marková	správce budov
Lenka Klausová	rozmnožovač (do 31.3.)
Martin Smíšek	administrativní a spisový pracovník (do 28.2.)
Lucie Mazálková	uklízečka

### Pobočka Muzeum Karlovy Vary

S otevřením nové expozice proběhl výběr nového obsazení pobočky kvalifikovaným personálem, původní obsazení bylo v době rekonstrukce budovy rozpuštěno.

Lenka Klausová	pokladník (od 1.4.)
Miroslava Joniaková	průvodce (od 18.4.)
Šárka Hoiszová	dozorce (od 18.4.)
Eva Vlčnovská, DiS	průvodce (sezonní pracovník)
Eliška Vágnerová	průvodce (18.4. – 4.5.)
Květuše Lippertová	dozorce (sezonní pracovník)
Ivona Kažová	uklízečka

### Pobočka Muzeum Jáchymov

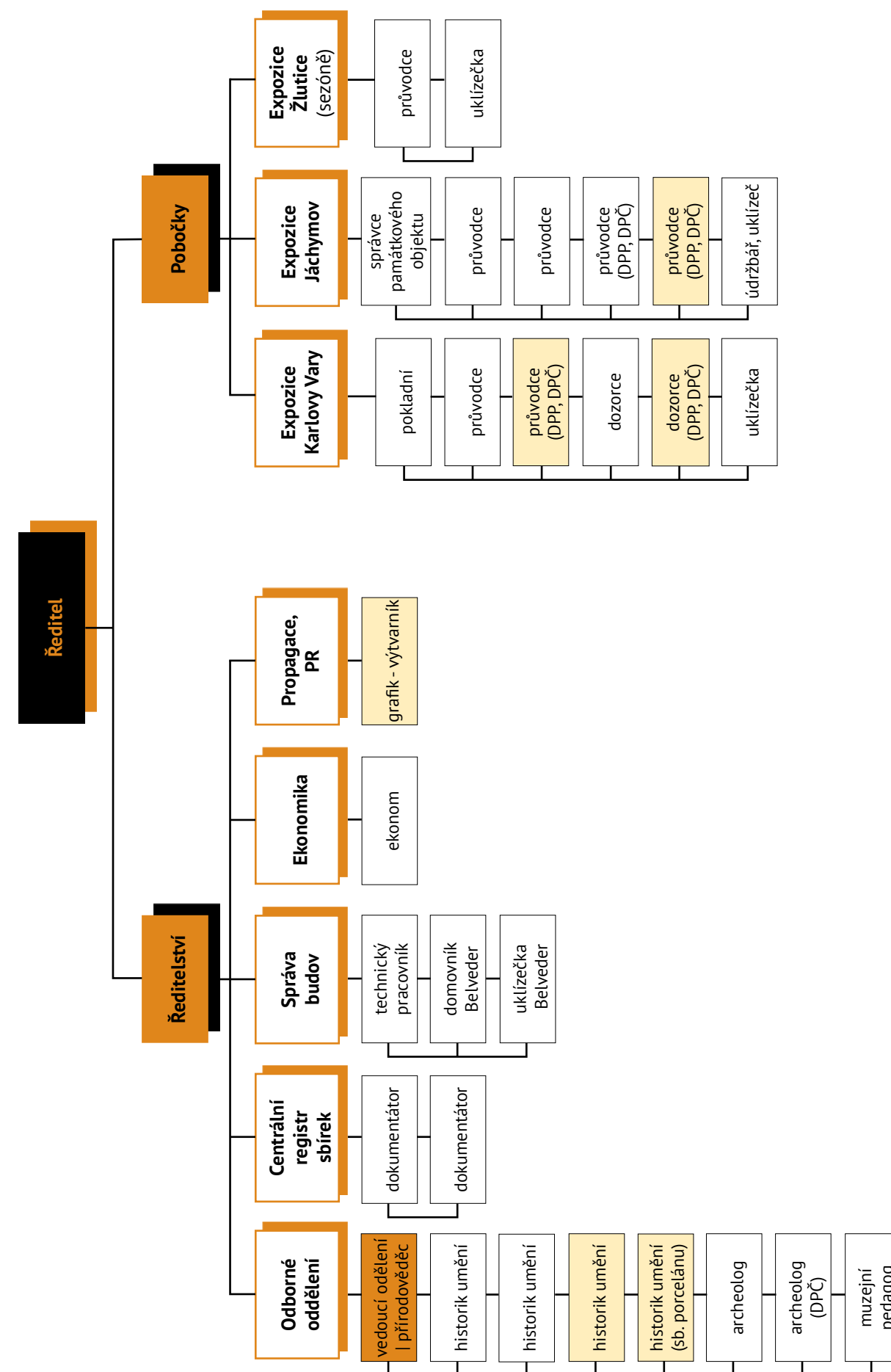
Milada Palánová	správce památkového objektu
Libuše Bajcurová-Zemanová	průvodce
Daniela Frankovičová	průvodce (od 1.3.)
Věra Tomková	zřízenec v kulturním zařízení (sezonní pracovník)
Mgr. Ladislava Kulhavá	dozorce (sezonní pracovník)
Jan Frankovič	dozorce (sezonní pracovník)
Vlastimil Tichý	uklízeč

### Pobočka Muzeum Žlutice

Kamila Neckářová	průvodce, uklízečka (sezonní pracovnice)
------------------	--

Sezonní pracovníci posilují v hlavní sezoně úvazky kmenových pracovníků, neboť v době od května do září mají pobočky v Karlových Varech a Jáchymově pracovní týden od úterý do neděle. U kmenových pracovníků by bez posil docházelo ke značnému převisu přesčasových hodin.

## organizační schéma k 31.12.2017



- Počet pracovníků k 31.12. 2017 20
- Neobsazený počet prac. pozic 4 (2 odborní prac., grafik, dozorce)
- Průměrná mzda v roce 2017 23 524 Kč meziroční nárůst 15%







# hospodaření

## provozní výdaje

Provozní činnost byla v roce 2017 financovaná příspěvkem na provoz od zřizovatele ve výši 11, 761 mil. Kč a účelovými dotacemi ve výši téměř 350 tisíc Kč. Niže uvedené provozní podmínky ovlivnily strukturu nákladů i výnosů.

Podstatnou změnu v roce 2017 představovala správa zrekonstruované budovy v Karlových Varech a z rekonstrukce vyplývající nové režijní náklady. V Muzeu Jáchymov pokračovala revitalizace objektu modernizací interiéru (viz investiční výdaje).

Výrazné navýšení výdajů bylo také v oblasti osobních nákladů, a to zejména z důvodu navýšení tarifních platů (v červenci a v listopadu 2017).

Z účelové dotace Karlovarského kraje na záchraný archeologický výzkum ve výši 250 tisíc Kč se pokračovalo ve zpracování četných nálezů z nezpracovaných výzkumů z předcházejících let.

Výnosy v roce 2017 byly významně posíleny tržbami ze vstupného a z prodeje zboží, zjevný byl podíl nově otevřené expozice Muzea Karlovy Vary.

Lze konstatovat, že hospodaření v roce 2017 bylo vyrovnané. I přes složité období v prvním pololetí, které vzniklo s ohledem na vysoké výdaje související s otevřením nové expozice, se podařilo druhé pololetí vybalancovat do kladných čísel, takže konečný hospodářský výsledek dosáhl výše 78 236,64 Kč.

Díličí informace o čerpání rozpočtu jsou uvedeny v níže uvedeném přehledu.

## investiční výdaje

Jak již bylo uvedeno, prvořadá investice roku bylo dokončení nové expozice Muzea Karlovy Vary. Akce byla zahájena již 2013, po přípravné fázi byla zahájena náročná realizační fáze tj. kompletní rekonstrukce objektu včetně instalace nových zabezpečovacích systémů, instalace zbrusu nové muzejní expozice ale i provedení opravy a sanace fasády.

Současně pokračovali investiční akce v rámci revitalizace objektu Královská mincovna Jáchymov, které budou pokračovat i v roce 2018 (fasáda).

### Nová expozice Muzea Karlovy Vary (rekapitulace výdajů 2013 až 2017)

- Rekonstrukce objektu muzea (stavební úpravy vč. instalací) 23 mil. Kč
- Zabezpečení budovy (EPS, CCTV, rozšíření PZTS) 1,5 mil. Kč
- Výstavní mobiliář (vitríny vč. příslušenství, panely, sokly apod.) 8,5 mil. Kč
- Audiovizuální zařízení, nesbírkové výstavní exponáty (dotykové obrazovky, efektové projekce, modely apod.) 8 mil. Kč

**Investiční výdaje celkem 41 mil. Kč**

(z toho 39 mil. Kč příspěvek z rozpočtu Karlovarského kraje, 2 mil. Kč vlastní prostředky rezervního fondu, zdrojem fondu bylo úspěšné hospodaření a realizace projektů spolufinancovaných z fondů EU v letech 2014 až 2015)

- Oprava fasády objektu Nová louka 1,9 mil. Kč
- Vybavení nové expozice drobným majetkem 1,5 mil. Kč

**Neinvestiční výdaje celkem 3,4 mil. Kč**

(z toho 1,9 mil. Kč příspěvek z rozpočtu Karlovarského kraje na opravu fasády, 0,5 mil. Kč na vybavení nové expozice, ostatní výdaje byly kryté z běžných provozních prostředků muzea)

### Muzeum Jáchymov (pokračování investičních akcí z roku 2016)

*Revitalizace objektu Královská mincovna Jáchymov* (dotace z r. 2016 ve výši 1,589 mil. Kč)

Součástí této investiční akce je modernizace interiéru, rozšíření zabezpečovacích systému objektu a zejména oprava fasády muzea. V r. 2017 bylo provedeno nové osvětlení některých výstavních sálů, zpracována projektová dokumentace na realizaci opravy fasády. Akce je vzhledem ke své finanční náročnosti rozdělena do 3 etap, předpoklad zahájení prací je v letech 2018–2019.

*Rekonstrukce opěrné zdi – Mincovní ulice, Jáchymov* (dotace z r. 2016 ve výši 8 mil. Kč)

Cílem této náročné investiční akce je záchrana tzv. Staré mincovny. V roce 2017 byl zpracován projekt pro realizaci stavby „Rekonstrukce opěrné zdi, stará mincovna, Jáchymov“. Stavební práce se budou konat i na pozemku Města Jáchymov, z tohoto důvodu se jedná o společném postupu při realizaci akce s městem. Předpoklad realizace je v roce 2018.

## správa nemovitostí muzea v roce 2017

Muzeum Karlovy Vary spravuje a provozuje 6 objektů, ve kterých jsou umístěny výstavní sály, stálé expozice, depozitáře a zázemí pro zaměstnance.

### Na základě zřizovací listiny má muzeum ve vlastní správě 5 objektů:

- *Administrativní budova* – Pod Jelením skokem 30, Karlovy Vary
- *Depozitární budova* – Pod Jelením skokem 32, Karlovy Vary
- *Stálá expozice a výstavní sály* – muzeum Nová louka 23, Karlovy Vary
- *Stálá expozice* – Královská Mincovna, nám. Republiky 37, Jáchymov
- *Depozitární budova* – Teplička 37

### Objekty, kde je muzeum v nájmu města:

- *Stálá expozice* – muzeum Žlutice, Velké náměstí 1



**ČERPÁNÍ ROZPOČTU V ROCE 2017**

Ukazatel (vybrané položky)	Schválený rozpočet 2017 v Kč	Skutečnost 2017 v Kč	Skutečnost 2016 v Kč	Skutečnost 2015 v Kč
Spotřeba energie	1 100 000	1 176 980	887 886	1 041 523
Prodané zboží	100 000	314 746	83 818	67 289
Aktivace majetku	0	-172 920		
Opravy a udržování	550 000	429 335	1 937 114	136 355
Cestovné	55 000	22 457	40 673	39 822
Náklady na reprezentaci	30 000	15 470	12 851	9 002
Ostatní služby	1 050 000	1 294 957	1 260 247	1 211 609
Mzdové náklady	5 700 000	5 776 758	5 028 470	5 127 172
<i>z toho ostatní osobní náklady</i>	<i>100 000</i>	<i>316 228</i>	<i>279 641</i>	<i>112 380</i>
Zákonné sociální pojištění	1 800 000	1 845 339	1 616 744	1 696 698
Jiné sociální pojištění	15 000	15 205	13 295	13 953
Zákonné sociální náklady	180 000	224 761	176 737	153 920
Ostatní náklady na činnost, daně, poplatky	220 000	172 375	285 134	132 963
Odpisy	2 600 000	2 267 938	1 301 208	1 250 949
Tvorba a zúčtování opravných položek	0	-21 733	122	22 416
Náklady z drobného dlouhodobého majetku	800 000	851 385	689 945	600 901
Kurzové ztráty	0	0	0	15 658
<b>NÁKLADY CELKEM</b>	<b>14 600 000</b>	<b>14 573 387</b>	<b>13 781 982</b>	<b>12 011 569</b>
Výnosy z prodeje služeb	850 000	1 017 379	586 272	532 096
Výnosy z pronájmu	130 000	131 810	131 007	164 290
Výnosy z prodaného zboží	130 000	417 371	149 647	110 954
Jiné výnosy z vlastních výkonů	140 000	96 900	67 420	135 605
<i>z toho odborné práce</i>		<i>64 500</i>	<i>25 120</i>	<i>15 905</i>
<i>z toho výnosy archeologické činnosti</i>		<i>32 400</i>	<i>42 300</i>	<i>119 700</i>
Smluvní pokuty	0	264 800		
Výnosy z prodeje dlouhodobého majetku	0	31 816		
Použití vlastních fondů	540 000	385 039	1 770 671	34 770
Ostatní výnosy	260 000	104 010	301 740	179 622
Úroky a ostatní finanční výnosy	50 000	41 392	99 397	69 618
Výnosy z transferů celkem	12 500 000	12 161 107	10 685 388	11 429 223
<b>VÝNOSY CELKEM</b>	<b>14 600 000</b>	<b>14 651 624</b>	<b>13 791 542</b>	<b>12 656 177</b>
<i>z toho příspěvky od zřizovatele celkem</i>		<i>12 011 000</i>	<i>10 489 300</i>	<i>11 134 000</i>
<i>z toho vlastní výkony</i>		<i>2 228 596</i>	<i>1 399 444</i>	<i>1 226 954</i>
<i>z toho vlastní dotace a granty</i>		<i>104 879</i>	<i>150 860</i>	<i>190 681</i>
<i>z toho bez příspěvků zřizovatele celkem</i>		<i>2 333 475</i>	<i>1 550 304</i>	<i>1 417 635</i>
<b>VÝSLEDEK HOSPODAŘENÍ</b>	<b>0</b>	<b>78 237</b>	<b>9 560</b>	<b>644 608</b>

**Neinvestiční příspěvky, dotace a granty v letech 2015–2017**

Poskytovatel	Akce (program)	Dotace / příspěvek / dar v tis. Kč		
		2 017	2 016	2015
Ministerstvo kultury ČR	Restaurování sbírek (ISO A)	0	0	34
Ministerstvo kultury ČR	Digitalizace knižního fondu (VISK 7)	44	45	48
Karlovarský kraj	Záchranný archeologický výzkum	250	500	190
Karlovarský kraj	Nákup sbírkového předmětu	0	0	0
Karlovarský kraj	Nová expozice	0	0	550
Karlovarský kraj	ArchaeoMontan (udržitelnost projektu)	50	50	50
Karlovarský kraj	ArchaeoMontan - dofinancování	0	0	34
Statutární město Karlovy Vary	Muzejní noc	6	0	0
Statutární město Karlovy Vary	Přednášková činnost	10	0	0
Město Jáchymov	Kulturně-výchovná činnost	35	45	35
Město Nejedek	Kulturně-výchovná činnost, provoz muzea	x	20	20
Cíl 3 - Evropská územní spolupráce + SR	ArchaeoMontan	x	0	90
EU - OP Vzdělávání pro konkurenceschopnost	Učíme se v muzeu	x	0	0
EHP MGS / MŽP	Záchranný program sysla obecného (ALKA)	10	51	76
<b>Neinvestiční dotace celkem</b>		<b>405</b>	<b>711</b>	<b>1 127</b>

**Investiční příspěvky, dotace a granty v letech 2015–2017**

Poskytovatel	Akce (program)	Dotace / příspěvek / dar v tis. Kč		
		2 017	2 016	2015
Karlovarský kraj	Rekonstrukce expozice Nová Louka	0	0	0
Karlovarský kraj	Nová expozice Muzea Karlovy Vary	0	18 226	15 000
Karlovarský kraj	Oprava fasády objektu Nová louka	0	500	1 000
Karlovarský kraj	Rekonstrukce EZS objektu Nová louka	0	0	1 000
Karlovarský kraj	Modernizace sjednocení systému centralizované ochrany	0	0	0
Karlovarský kraj	Pořízení výstavních předmětů do nové expozice	0	300	0
Karlovarský kraj	Revitalizace objektu Královská mincovna Jáchymov - I. etapa	0	1 965	0
Karlovarský kraj	Rekonstrukce opěrné zdi - Mincovní ulice, Jáchymov	0	8 000	0
Ministerstvo kultury ČR	Ochrana sbírkových předmětů (regálový systém)	0	0	0
Ministerstvo kultury ČR	Rekonstrukce PZTS v objektu Nová louka	0	0	200
Cíl 3 - Evropská územní spolupráce + SR	ArchaeoMontan	0	0	0
<b>Neinvestiční dotace celkem</b>		<b>0</b>	<b>28 991</b>	<b>17 200</b>



## hospodaření s prostředky vlastních finančních fondů v r. 2017

Fond odměn:	(v tis. Kč)
Počáteční stav k 1. 1. 2017	492
Použití: úhrada překročení stanoveného objemu prostředků na platy	77
<b>Konečný stav k 31. 12. 2017</b>	<b>415</b>
<b>Fond kulturních a sociálních potřeb</b>	
Počáteční stav k 1. 1. 2017	86
<i>Tvorba:</i>	
-zákonný příděl (2 % z objemu mzdových prostředků)	108
<i>Použití:</i>	
- příspěvek na stravování zaměstnanců	66
- dary při životním a pracovním výročí	5
- nákup hmotného majetku	20
<i>Použití celkem:</i>	91
<b>Konečný stav k 31. 12. 2017</b>	<b>103</b>
<b>Fond rezervní</b>	
Počáteční stav k 1. 1. 2017	1 879
<i>Tvorba:</i>	
- příděl z vytvořeného zisku za rok 2016	9
<i>Použití:</i>	
- posílení fondu investic (financování Nové expozice MKV) na rozvoj odborné činnosti	1 600
<i>Použití celkem:</i>	1 646
<b>Konečný stav k 31. 12. 2017</b>	<b>242</b>
<b>Fond investic</b>	
Počáteční stav k 1. 1. 2017	18 328
<i>Tvorba:</i>	
- posílení z rezervního fondu muzea (dofinancování Nové expozice MKV)	1 600
- tvorba fondu ve výši odpisů dlouhodobého majetku	2 268
<i>Tvorba fondu celkem:</i>	3 868
<i>Použití:</i>	
- pořízení majetku (Nová expozice MKV II. etapa)	10 628
-- pořízení majetku - Revitalizaci Muzea Jáchymov- 1. etapa	152
- oprava fasády muzea v MKV	193
- odvod do rozpočtu zřizovatele	2 222
<i>Použití celkem:</i>	13 505
<b>Konečný stav k 31. 12. 2017</b>	<b>8 691</b>



Nová expozice Muzea Karlovy Vary, hry a doplňkové informace v dotykových monitorech

**VÝKAZ ZISKU A ZTRÁTY**

příspěvkové organizace

(v Kč, s přesností na dvě desetinná místa)

Období: 12 / 2017

IČO: 72053810

Název: Muzeum Karlovy Vary, příspěvková organizace Karlovarského kraje

Sestavená k rozvahovému dni 31. prosinci 2017

Sídlo účetní jednotky  
 ulice, č.p. Pod Jelením skokem 30  
 obec Karlovy Vary  
 PSČ, pošta 36001

Místo podnikání  
 ulice, č.p.  
 obec  
 PSČ, pošta

Udaje o organizaci  
 identifikační číslo 72053810  
 právní forma příspěvková organizace  
 zřizovatel Karlovarský kraj

Předmět podnikání  
 hlavní činnost sbírkotvorná, dokumentační, kulturně-výchovná činnost  
 vedlejší činnost  
 CZ-NACE

Kontaktní údaje  
 telefon 353224433-4  
 fax 353224434  
 e-mail sekretariat@kvmuz.cz  
 WWW stránky kvmuz.cz

Razítko účetní jednotky



Osoba odpovědná za účetnictví

Miroslava Bezchlebová

Podpisový záznam osoby odpovědné za správnost údajů

Statutární zástupce

Ing. Lenka Zubačová

Podpisový záznam statutárního orgánu

Okamžik sestavení (datum, čas): 31.01.2018, 13h10m58s

Číslo položky	Název položky	Synthetický účet	Běžné období		Minulé období	
			Hlavní činnost	Hospodářská činnost	Hlavní činnost	Hospodářská činnost
<b>A.</b>	<b>Náklady celkem</b>		<b>14 573 387,30</b>		<b>13 781 982,52</b>	
<b>I.</b>	<b>Náklady z činnosti</b>		<b>14 573 387,30</b>		<b>13 781 982,52</b>	
1.	Spotřeba materiálu	501	360 333,82		447 738,41	
2.	Spotřeba energie	502	1 175 980,00		887 886,00	
3.	Spotřeba jiných neskladovatelných dodávek	503				
4.	Prodané zboží	504	314 748,18		93 817,76	
5.	Aktivace dlouhodobého majetku	506	149 920,00-			
6.	Aktivace oběžného majetku	507			10 000,00-	
7.	Změna stavu zásob vlastní výroby	508	23 000,00-			
8.	Opravy a udržování	511	429 335,03		1 937 114,00	
9.	Cestovné	512	22 457,00		40 673,00	
10.	Náklady na reprezentaci	513	15 470,00		12 850,82	
11.	Aktivace vnitroorganizačních služeb	516				
12.	Ostatní služby	518	1 294 957,49		1 260 247,37	
13.	Mzdové náklady	521	5 776 758,00		5 028 470,00	
14.	Zákonné sociální pojistění	524	1 845 339,00		1 616 744,00	
15.	Jiné sociální pojistění	525	15 205,00		13 295,00	
16.	Zákonné sociální náklady	527	224 761,00		176 736,90	
17.	Jiné sociální náklady	528				
18.	Daň silniční	531				
19.	Daň z nemovitosti	532				
20.	Jiné daně a poplatky	538	5 423,60		32 434,46	
22.	Smluvní pokuty a úroky z prodlení	541				
23.	Jiné pokuty a penále	542	500,00		3 264,00	
24.	Dary a jiná bezúplatná předání	543				
25.	Prodaný materiál	544				
26.	Manka a škody	547			6 000,00	
27.	Tvorba fondů	548				
28.	Odpisy dlouhodobého majetku	551	2 267 938,00		1 301 208,00	
29.	Prodaný dlouhodobý nehmotný majetek	552				
30.	Prodaný dlouhodobý hmotný majetek	553				
31.	Prodané pozemky	554				
32.	Tvorba a zúčtování rezerv	555				
33.	Tvorba a zúčtování opravných položek	558	21 732,70-		122,40	
34.	Náklady z vyřazených pohledávek	557				
35.	Náklady z drobného dlouhodobého majetku	558	851 385,00		689 945,00	

Číslo položky	Název položky	Synthetický účet	Běžné období		Minulé období	
			Hlavní činnost	Hospodářská činnost	Hlavní činnost	Hospodářská činnost
36.	Ostatní náklady z činnosti	549	166 450,90		243 435,40	
<b>II.</b>	<b>Finanční náklady</b>					
1.	Prodané cenné papíry a podíly	561				
2.	Úroky	562				
3.	Kurzové ztráty	563				
4.	Náklady z přecenění reálnou hodnotou	564				
5.	Ostatní finanční náklady	569				
<b>III.</b>	<b>Náklady na transfery</b>					
1.	Náklady vybraných ústředních vládních institucí na transfery	571				
2.	Náklady vybraných místních vládních institucí na transfery	572				
<b>V.</b>	<b>Daň z příjmů</b>					
1.	Daň z příjmů	591				
2.	Dodatečné odvody daně z příjmů	595				
<b>B.</b>	<b>Výnosy celkem</b>		<b>14 651 623,94</b>		<b>13 791 542,82</b>	
<b>I.</b>	<b>Výnosy z činnosti</b>		<b>2 449 124,59</b>		<b>3 006 757,26</b>	
1.	Výnosy z prodeje vlastních výrobků	601				
2.	Výnosy z prodeje služeb	602	1 017 379,00		586 272,00	
3.	Výnosy z pronájmu	603	131 810,00		131 007,00	
4.	Výnosy z prodaného zboží	604	417 371,00		149 647,35	
5.	Jiné výnosy z vlastních výkonů	609	96 900,00		67 420,00	
9.	Smluvní pokuty a úroky z prodlení	641	264 800,00			
10.	Jiné pokuty a penále	642				
11.	Výnosy z vyřazených pohledávek	643				
12.	Výnosy z prodeje materiálu	644				
13.	Výnosy z prodeje dlouhodobého nehmotného majetku	645				
14.	Výnosy z prodeje dlouhodobého hmotného majetku kromě pozemků	646	31 815,50			
15.	Výnosy z prodeje pozemků	647				
16.	Čerpání fondů	648	385 038,60		1 770 671,00	
17.	Ostatní výnosy z činnosti	649	104 010,49		301 739,91	
<b>II.</b>	<b>Finanční výnosy</b>		<b>41 392,35</b>		<b>99 397,56</b>	
1.	Výnosy z prodeje cenných papírů a podílů	661				
2.	Úroky	662	41 392,35		99 397,56	

Číslo položky	Název položky	Synthetický účet	Běžné období		Minulé období	
			Hlavní činnost	Hospodářská činnost	Hlavní činnost	Hospodářská činnost
3.	Kurzové zisky	663				
4.	Výnosy z přecenění reálnou hodnotou	664				
6.	Ostatní finanční výnosy	669				
<b>IV.</b>	<b>Výnosy z transferů</b>		<b>12 161 107,00</b>		<b>10 685 388,00</b>	
1.	Výnosy vybraných ústředních vládních institucí z transferů	671				
2.	Výnosy vybraných místních vládních institucí z transferů	672	12 161 107,00		10 685 388,00	
<b>C.</b>	<b>Výsledek hospodaření</b>					
1.	Výsledek hospodaření před zdaněním		78 236,64		9 550,30	
2.	Výsledek hospodaření běžného účetního období		78 236,64		9 550,30	

\* Konec sestavy \*

Licence: DJSM XCRGURXA / RYA (01022017 / 14022017)

## ROZVAHA

příspěvkové organizace  
(v Kč, s přesností na dvě desetinná místa)  
Období: **12 / 2017**  
IČO: **72053810**  
Název: **Muzeum Karlovy Vary, příspěvková organizace Karlovarského kraje**

**Sestavená k rozvahovému dni 31. prosinci 2017**

<p><b>Sídlo účetní jednotky</b></p> <p>ulice, č.p. <b>Pod Jelením skokem 30</b> obec <b>Karlovy Vary</b> PSČ, pošta <b>36001</b></p> <p><b>Údaje o organizaci</b></p> <p>identifikační číslo <b>72053810</b> právní forma <b>příspěvková organizace</b> zřizovatel <b>Karlovarský kraj</b></p> <p><b>Kontaktní údaje</b></p> <p>telefon <b>353224433-4</b> fax <b>353224434</b> e-mail <b>sekretariat@kvmuz.cz</b> WWW stránky <b>kvmuz.cz</b></p> <p><b>Osoba odpovědná za účetnictví</b></p> <p><b>Miroslava Bezchlebová</b> Podpisový záznam osoby odpovědné za správnost údajů </p> <p><b>Okamžik sestavení (datum, čas): 31.01.2018, 13h 6m41s</b></p>	<p><b>Místo podnikání</b></p> <p>ulice, č.p. obec PSČ, pošta</p> <p><b>Předmět podnikání</b></p> <p>hlavní činnost <b>sbírkotvorná, dokumentační, kulturně-výchovná činnost</b> vedlejší činnost CZ-NACE</p> <p>Razítko účetní jednotky </p> <p><b>Statutární zástupce</b></p> <p><b>Ing. Lenka Zubačová</b> Podpisový záznam statutárního orgánu </p>
---	--

31.01.2018 13h 6m41s Zpracováno systémem GINIS Express - UCR GORDIC spol. s r. o. strana 1 / 6

Licence: DJSM XCRGURXA / RYA (01022017 / 14022017)

Číslo položky	Název položky	Synthetický účet	Období			Minulé	
			Brutto	Běžné	Korekce		Netto
<b>B.</b>	<b>Oběžná aktiva</b>		<b>11 312 354,20</b>	<b>806,00</b>		<b>11 311 548,20</b>	<b>24 542 510,39</b>
<b>I.</b>	<b>Zásoby</b>		<b>455 590,85</b>			<b>455 590,85</b>	<b>325 474,73</b>
1.	Pořízení materiálu	111					
2.	Materiál na skladě	112	6 504,74			6 504,74	10 223,26
3.	Materiál na cestě	119					
4.	Nedokončená výroba	121	23 000,00			23 000,00	
5.	Polotovary vlastní výroby	122					
6.	Výrobky	123					
7.	Pořízení zboží	131					
8.	Zboží na skladě	132	426 085,11			426 085,11	315 251,47
9.	Zboží na cestě	138					
10.	Ostatní zásoby	139					
<b>II.</b>	<b>Krátkodobé pohledávky</b>		<b>105 457,27</b>	<b>806,00</b>		<b>104 651,27</b>	<b>163 740,74</b>
1.	Odběratelé	311					
4.	Krátkodobé poskytnuté zálohy	314	67 306,00			67 306,00	51 491,00
5.	Jiné pohledávky z hlavní činnosti	315	5 880,00			5 880,00	7 905,00
6.	Poskytnuté návratné finanční výpomoci krátkodobé	316					
9.	Pohledávky za zaměstnanci	335	3 000,00			3 000,00	14 000,00
10.	Sociální zabezpečení	336					
11.	Záruční pojistění	337					
12.	Důchodové spoření	338					
13.	Daň z příjmů	341					
14.	Ostatní daně, poplatky a jiná obdobná peněžitá plnění	342					
15.	Daň z přidané hodnoty	343					
16.	Pohledávky za osobami mimo vybrané vládní instituce	344					
17.	Pohledávky za vybranými ústředními vládními institucemi	346					
18.	Pohledávky za vybranými místními vládními institucemi	348					
20.	Krátkodobé poskytnuté zálohy na transfery	373					
28.	Náklady přířích období	381	3 169,00			3 169,00	2 343,00
31.	Příjmy přířích období	385	6 926,52			6 926,52	
32.	Dohadné účty aktivní	388	5 000,00			5 000,00	53 660,00
33.	Ostatní krátkodobé pohledávky	377	14 175,75	806,00		13 369,75	34 341,74
<b>III.</b>	<b>Krátkodobý finanční majetek</b>		<b>10 751 306,08</b>			<b>10 751 306,08</b>	<b>24 053 294,92</b>
1.	Majetkové cenné papíry k obchodování	251					
2.	Dluhové cenné papíry k obchodování	253					
3.	Jiné cenné papíry	256					

31.01.2018 13h 6m41s Zpracováno systémem GINIS Express - UCR GORDIC spol. s r. o. strana 3 / 6

Licence: DJSM XCRGURXA / RYA (01022017 / 14022017)

Číslo položky	Název položky	Synthetický účet	Období			Minulé	
			Brutto	Běžné	Korekce		Netto
<b>AKTIVA CELKEM</b>			<b>137 803 916,29</b>	<b>31 050 024,49</b>		<b>106 753 891,80</b>	<b>113 092 622,93</b>
<b>A.</b>	<b>Stálá aktiva</b>		<b>126 491 662,09</b>	<b>31 049 210,49</b>		<b>95 442 343,60</b>	<b>88 550 112,54</b>
<b>I.</b>	<b>Dlouhodobý nehmotný majetek</b>		<b>499 361,75</b>	<b>397 661,75</b>		<b>101 700,00</b>	
1.	Nehmotné výsledky výzkumu a vývoje	012					
2.	Software	013	80 160,00	80 160,00			
3.	Ocenitelná práva	014	108 900,00	7 200,00		101 700,00	
4.	Povolenky na emise a preferenční jímky	015					
5.	Drobný dlouhodobý nehmotný majetek	018	310 301,75	310 301,75			
6.	Ostatní dlouhodobý nehmotný majetek	019					
7.	Nedokončený dlouhodobý nehmotný majetek	041					
8.	Poskytnuté zálohy na dlouhodobý nehmotný majetek	051					
9.	Dlouhodobý nehmotný majetek určený k prodeji	035					
<b>II.</b>	<b>Dlouhodobý hmotný majetek</b>		<b>125 992 200,34</b>	<b>30 651 556,74</b>		<b>95 340 643,60</b>	<b>88 550 112,54</b>
1.	Pozemky	031	6 830 000,00			6 830 000,00	
2.	Kulturní předměty	032	1,00			1,00	
3.	Stavby	021	85 075 455,30	16 818 966,00		68 256 489,30	48 226 343,30
4.	Samostatné hmotné movité věci a soubory hmotných movitých věcí	022	27 271 083,40	7 336 132,10		19 934 951,30	4 590 586,89
5.	Pěstičské celky trvalých porostů	025					
6.	Drobný dlouhodobý hmotný majetek	028	6 496 458,64	6 496 458,64			
7.	Ostatní dlouhodobý hmotný majetek	029					
8.	Nedokončený dlouhodobý hmotný majetek	042	319 202,00			319 202,00	28 903 081,35
9.	Poskytnuté zálohy na dlouhodobý hmotný majetek	052					
10.	Dlouhodobý hmotný majetek určený k prodeji	036					
<b>III.</b>	<b>Dlouhodobý finanční majetek</b>						
1.	Majetkové účasti v osobách s rozhodujícím vlivem	061					
2.	Majetkové účasti v osobách s podstatným vlivem	062					
3.	Dluhové cenné papíry držené do splatnosti	083					
5.	Termínované vklady dlouhodobé	068					
6.	Ostatní dlouhodobý finanční majetek	069					
<b>IV.</b>	<b>Dlouhodobé pohledávky</b>		<b>462</b>			<b>464</b>	
1.	Poskytnuté návratné finanční výpomoci dlouhodobé	462					
2.	Dlouhodobé pohledávky z postoupených úvěrů	464					
3.	Dlouhodobé poskytnuté zálohy	465					
5.	Ostatní dlouhodobé pohledávky	469					
6.	Dlouhodobé poskytnuté zálohy na transfery	471					

31.01.2018 13h 6m41s Zpracováno systémem GINIS Express - UCR GORDIC spol. s r. o. strana 2 / 6

Licence: DJSM XCRGURXA / RYA (01022017 / 14022017)

Číslo položky	Název položky	Synthetický účet	Období			Minulé	
			Brutto	Běžné	Korekce		Netto
4.	Termínované vklady krátkodobé	244					
5.	Jiné běžné účty	245					
9.	Běžný účet	241	10 538 533,61			10 538 533,61	23 863 179,81
10.	Běžný účet FKSP	243	93 122,47			93 122,47	69 777,11
15.	Ceniny	263	41 336,00			41 336,00	72 134,00
16.	Peníze na cestě	262					
17.	Pokladna	261	78 314,00			78 314,00	48 204,00

31.01.2018 13h 6m41s Zpracováno systémem GINIS Express - UCR GORDIC spol. s r. o. strana 4 / 6



Číslo položky	Název položky	Syntetický účet	Období	
			Běžné	Minulé
<b>PASIVA CELKEM</b>			<b>106 753 891,80</b>	<b>113 092 622,93</b>
<b>C. Vlastní kapitál</b>			<b>105 542 509,94</b>	<b>109 959 819,74</b>
<b>I. Jmenné účetní jednotky a upravující položky</b>			<b>96 011 790,20</b>	<b>89 164 787,14</b>
1.	Jmenné účetní jednotky	401	95 694 217,40	88 601 986,34
3.	Transferý na pořízení dlouhodobého majetku	403	405 408,80	450 636,80
4.	Kurzové rozdíly	405		
5.	Oceňovací rozdíly při prvotním použití metody	406	87 836,00-	87 836,00-
6.	Jiné oceňovací rozdíly	407		
7.	Opravy předcházejících účetních období	408		
<b>II. Fondy účetní jednotky</b>			<b>9 452 483,10</b>	<b>20 785 472,30</b>
1.	Fond odměn	411	415 278,00	492 036,00
2.	Fond kulturních a sociálních potřeb	412	103 548,99	86 249,49
3.	Rezervní fond tvořený ze zlepšeného výsledku hospodaření	413	242 248,93	1 239 582,96
4.	Rezervní fond z ostatních titulů	414		639 465,67
5.	Fond reprodukce majetku, fond investic	416	8 691 407,18	18 328 136,18
<b>III. Výsledek hospodaření</b>			<b>78 236,64</b>	<b>9 560,30</b>
1.	Výsledek hospodaření běžného účetního období		78 236,64	9 560,30
2.	Výsledek hospodaření ve schvalovacím řízení	431		
3.	Výsledek hospodaření předcházejících účetních období	432		
<b>D. Cizí zdroje</b>			<b>1 211 381,86</b>	<b>3 132 803,19</b>
<b>I. Rezervy</b>				
1.	Rezervy	441		
<b>II. Dlouhodobé závazky</b>				
1.	Dlouhodobé úvěry	451		
2.	Přijaté návratné finanční výpomoci dlouhodobé	452		
4.	Dlouhodobé přijaté zálohy	455		
7.	Ostatní dlouhodobé závazky	459		
8.	Dlouhodobé přijaté zálohy na transferý	472		
<b>III. Krátkodobé závazky</b>			<b>1 211 381,86</b>	<b>3 132 803,19</b>
1.	Krátkodobé úvěry	281		
4.	Jiné krátkodobé půjčky	289		
5.	Dodavatelé	321	337 378,06	2 531 369,75
7.	Krátkodobé přijaté zálohy	324		
8.	Přijaté návratné finanční výpomoci krátkodobé	325		
10.	Zaměstnanci	331	420 994,00	308 289,00

31.01.2018 13h 6m41s

Zpracováno systémem GINIS Express - UCR GORDIC spol. s r. o.

strana 5 / 6

Číslo položky	Název položky	Syntetický účet	Období	
			Běžné	Minulé
11.	Jiné závazky vůči zaměstnancům	333		
12.	Sociální zabezpečení	336	170 679,00	113 429,00
13.	Zdravotní pojištění	337	74 658,00	49 301,00
14.	Důchodové spoření	338		
15.	Daň z příjmů	341		
16.	Ostatní daně, poplatky a jiná obdobná peněžitá plnění	342	57 897,00	31 302,00
17.	Daň z přidané hodnoty	343		
18.	Závazky k osobám mimo vybrané vládní instituce	345		
19.	Závazky k vybraným ústředním vládním institucím	347		
20.	Závazky k vybraným místním vládním institucím	349		
32.	Krátkodobé přijaté zálohy na transferý	374		
35.	Výdaje příštích období	383		
36.	Výnosy příštích období	384	6 101,28	9 436,32
37.	Dohadné účty pasivní	389	130 840,00	39 430,00
38.	Ostatní krátkodobé závazky	378	12 834,52	50 246,12

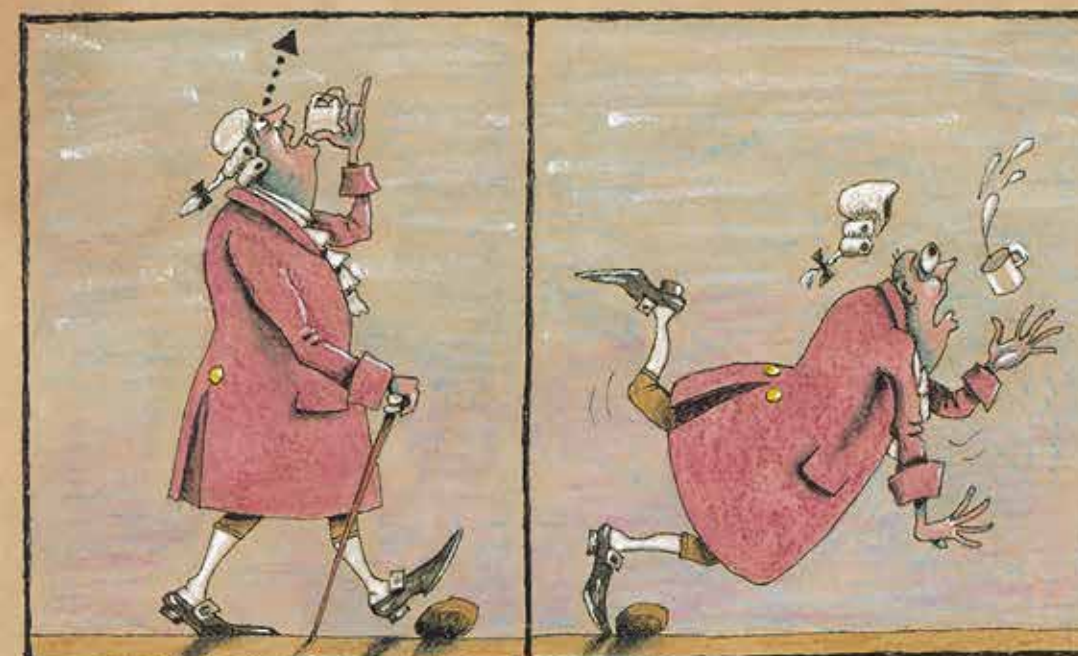
\* Konec sestavy \*

31.01.2018 13h 6m41s

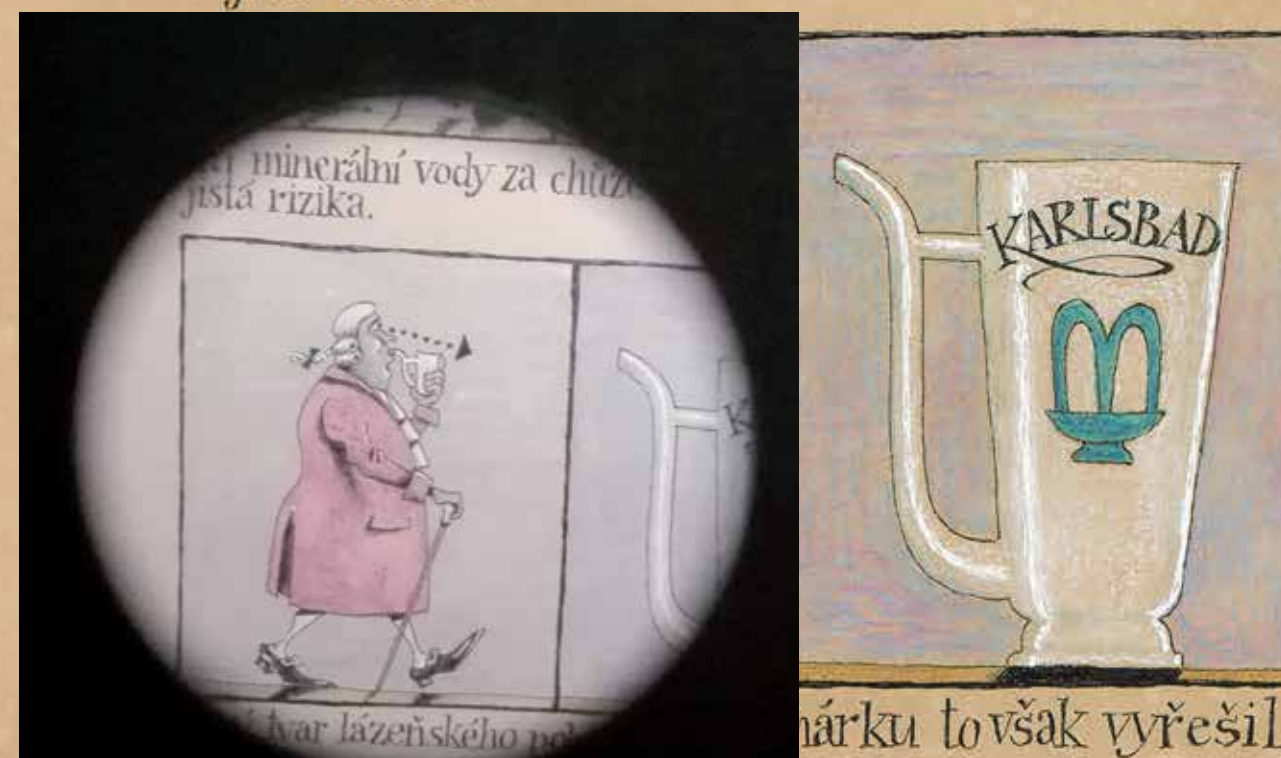
Zpracováno systémem GINIS Express - UCR GORDIC spol. s r. o.

strana 6 / 6

## LÁZEŇSKÝ POHÁREK



Pít minerální vody za chůze s sebou přinášelo jistá rizika.



...nárku to však vyřešil.

# kontrolní činnost

Muzeum Karlovy Vary se při svých činnostech řídilo příslušnými ustanoveními zákona č. 320/2001 Sb., o finanční kontrole, prováděcí vyhlášky č. 416 / 2004 Sb. a ustanovením interních směrnic k finanční kontrole a dalším hospodářským činnostem.

V roce 2017 byly v muzeu provedeny tyto finanční kontroly:

- Město Nejdek - následná veřejnosprávní kontrola poskytnutých příspěvků z rozpočtu města v r. 2016;
- OSSZ Karlovy Vary - kontrola plnění povinností v nemocenském pojištění, v důchodovém pojištění a při odvodu pojistného na sociální zabezpečení a příspěvku na státní politiku zaměstnanosti za období od 1.4.2014 do 31.1.2017;
- Karlovarský kraj (KÚ, odbor interního auditu a kontroly) - kontrola hospodaření s veřejnými prostředky se zaměřením na inventuru a inventarizaci majetku a závazků.

Při žádné z kontrol nebyly shledány nedostatky.

# výhled 2018

- Realizace investiční akce v Královské mincovně – oprava fasády;
- Realizace investiční akce v Královské mincovně ve spolupráci s městem Jáchymov – obnova „staré mincovny“ a přilehlé opěrné zdi;
- Realizace investiční akce – regálové systémy v depozitáři Teplička.

# poděkování

Celá tato výroční zpráva konstatuje, že uplynulý rok 2017 byl pro naši instituci velmi významným rokem, protože byla otevřena nová muzejní expozice v Karlových Varech. Realizace tohoto dlouhodobého úkolu stálo nemalé lidské úsilí a nemalé prostředky. Finanční prostředky jsem dokázala získat, avšak skvělý výsledek by se nedostavil bez lidského potenciálu, který jsem se snažila v lidech podnítit. Pro novou expozici doslova „dýchalo“ řada oslovených odborníků, kteří s pracovním zápalem rozšiřovali náš realizační tým. V této souvislosti bych ve svém výčtu nerada někoho opomněla, a proto děkuji opravdu všem, kdož přidali ruku k dílu.

Zejména děkuji mým muzejním kolegům, skvělému týmu odborných pracovníků, děkuji jim, že vydrželi finální tlak, který jsem na ně v závěrečné fázi vyvíjela. S odstupem času vnímám náš společný cíl jako tmel mezilidských vztahů, protože ač jsme byli v cílové rovině velmi unavení, nikdo pomýšlení na novou expozici nevzdal. Všichni pracovali nad všechna moje očekávání, jsem opravdu pyšná na to, že jsem obklopena takovým kolektivem spolehlivých lidí.

Za neúnavnou pomoc při řešení nové muzejní expozice a kvalitní autorský dozor patří můj dík architektonickému ateliéru SGL projekt konkrétně Jiřímu Javůrkovi a Sylvii Bednařikové. Ani vlastní realizaci expozice nepodcenilo sdružení firem Revyko – Etna – Acer Design, o audiovizuální technologie se postarala firma APP media. Stavební dozor s pečlivostí sobě vlastní zajistil Jiří Medřický. Firma Tyflocentrum nám pomohla s testováním dotykových exponátů nevidomými občany, díky nimž jsme získali objektivní odpovědi na to, co zlepšit či jak nejlépe umístit popisku ve slepeckém braillovu písmu. Podobné zkušenosti jsme dosud neměli.

Nemalý dík patří našemu zřizovateli Karlovarskému kraji, který našel vůli po našem neúspěchu získat evropské dotace podpořit projekt nové expozice a rozhodl se plně uhradit nákladnou investiční akci z vlastních zdrojů.

Zatímco jsme byli zaměstnání finišem nové expozice a všechen čas jsem byla v jejím zajetí, naše druhá neméně důležitá pobočka v Jáchymově vykazovala vynikající výsledky díky spolehlivému personálu. Právě jim za jejich samostatnost patří můj dík.

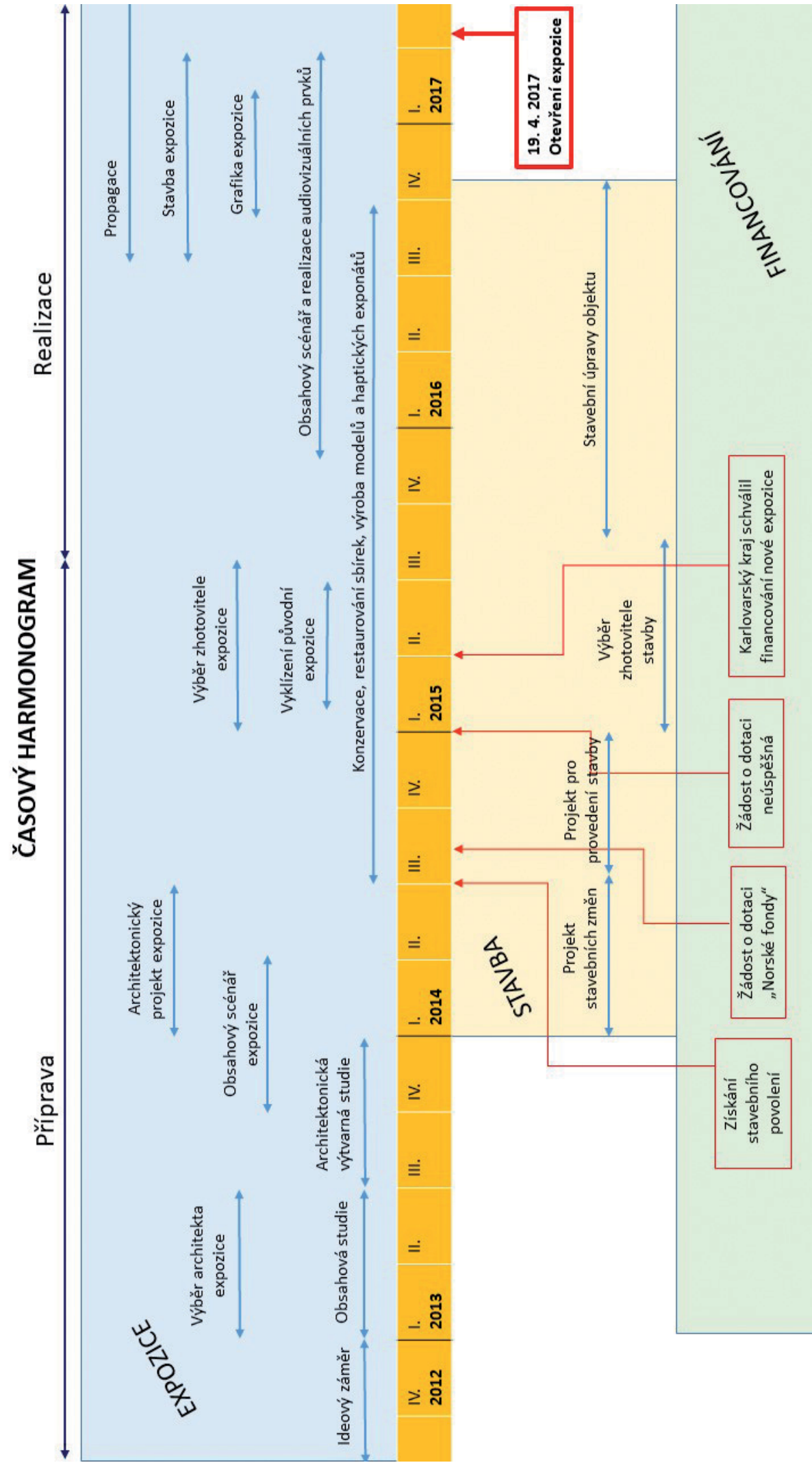
Další mé poděkování směřuji všem níže uvedeným za jejich ochotu podpořit kulturu ať finančně či mediálně:

Ministerstvu kultury České republiky, městu Karlovy Vary, městu Jáchymov, redakci Karlovarských novin, zvláštní poděkování patří Českému rozhlasu Plzeň – studiu v Karlových Varech, které se pravidelně zajímalo o aktuální dění z připravované expozice. Restaurátoři Pavel Blattný, Helena Kastlová, Dagmar Hamsíková, Veronika Žáková a Václav Balšán svojí odbornou prací přispěli k záchraně movitého kulturního dědictví a k exponátům do nové expozice. Děkuji také výtvarníkům a sochařům, kteří se podíleli na tvorbě modelů, kopií exponátů či exponátů dotykových.

A nakonec mé poděkování patří všem návštěvníkům, kteří se dočkali nové expozice muzea v Karlových Varech. Věřím, že se k nám budete rádi vracet. Děkuji také za přízeň návštěvníkům Královské mincovny v Jáchymově.

Ing. Lenka Zubačová, ředitelka muzea





výběr panelů z výstavy

# Jak se dělá muzeum



PRVNÍ MUZEUM, VE KTERÉM JSEM SE NENUDILA.  
 ÚŽASNĚ JAMA MOC DĚKUJI



Vše předtím máse velké ráno. Nádherná, elegantní  
 a mnoho se se spojilo v nádherné.  
 12/9 2017

1. Obtíže s interaktivitou v původní expozici
2. Hra na téma návštěvníci Karlových Varů – pracovní „stínohra“
3. Prolézačka pro nejmenší stylizovaná jako stará štol. Uvnitř čeká překvapení.
4. Interaktivní prvky byl oživen i model Karlových Varů
5. Interaktivní prvek pro zdatné, vrtačka pro výrobu kamenných seker
6. Návštěvníci mohou zkusit například kolečkový zámek palných zbraní
7. Pro zájemce jsou témata expozice podrobněji rozpracována v elektronické podobě na dotykových obrazovkách
8. Doupovskou madonu budou moci nově poznat i osoby se zrakovým postižením
9. Rychtářské právo můžete vzít do vlastních rukou

## Proč nová expozice?

Přestože byla dřívější expozice doslova přeplněna unikátními sbírkovými předměty, způsob její prezentace byl po více než čtvrt století zcela přežitý. Současnému návštěvníku neměla již expozice navzdory hodnotným sbírkám co nového nabídnout a to se také odráželo na návštěvnosti. Doba se zrychlila a vnímání návštěvníků také. Edukativní přesah, kreativita a interaktivita expozice jsou dnes nepostradatelné prvky, které ale chyběly.

Neméně významným důvodem, proč realizovat novou expozici, bylo i stopadesátileté výročí karlovarského muzea. Toto jubileum bylo výzvou k zamyšlení, jak lépe zviditelnit muzeum a zvýšit zájem o jeho návštěvu.

Moderní technologické prostředí dnes podstatně ovlivňuje způsob vnímání expozice návštěvníkem. Pokud by nová expozice nebyla vůči novým technologickým trendům otevřena, ztratila by brzy svoji atraktivitu na „trhu“ kulturního dědictví. Avšak moderní technologie nesmí poškodit prezentaci

hmotných sbírek. Nastolit rovnováhu mezi množstvím vystavených exponátů a množstvím multimediálních prvků byl proto při realizaci expozice jeden z nejdůležitějších úkolů.

Cílem nové expozice bylo vytvořit pro návštěvníky takový prožitek, který si, doufejme, odnesou ve formě příjemné zkušenosti, dovednosti či dokonce nového způsobu uvažování. Bude se chtít návštěvník do muzea vracet? Pokud ano, byl by dosažen hlavní cíl tvůrců nové expozice, zdali se jim to povedlo, ukáže čas.

M  
150





1. Poslední zápis z návštěvní knihy k původní stálé expozici
2. Expozice přiblíží i historický vývoj kolonád
3. Lázeňství je věnován samostatný sál
4. Pohled do sálu architektury s modelem Karlových Varů
5. Pro přehlednou prezentaci dějin regionu jsme zvolili formu časové osy
6. Průhled z chodby na sochu Karla IV.
7. Sál hornictví a latinská knihovna, symboly regionu v období renesance
8. Doupovská madona na svém novém místě
9. Scénické osvětlení gotických plastik
10. Pohled na rybáře střední doby kamenné

## Nová expozice očima hlavního manažera

Realizace nové stálé expozice byl pro mne jeden velký "adrenalin" trvající téměř 5 let. Adrenalin se sice dostavoval plíživě ale vytrvale. Začnete mít slastný pocit z dokonalosti onoho nápadu: „Vytvoříme nové muzeum, když budeme mít to kulaté výročí.“

A tak je na stole ideový záměr. Vybráte architekta, samozřejmě chcete mít toho nejlepšího, naše expozice musí být dokonalá, a tak se soutěž raději opakuje dvakrát. Vznikne architektonicko-výtvarná studie expozice. Zjistíte, že budova musí doznat jistých stavebních změn. Samozřejmě musíme jít s dobou a mít v muzeu bezbariérový přístup a výtah. Takže je třeba soutěžit na projektanta, následuje projekt a stavební povolení.

Začnete hledat finance na realizaci. Přece evropské fondy, to je naše naděje. Peníze

získala i jiná muzea, tak proč ne my. Bohužel. Dostaví se beznaděje, projekt skončí v šuplíku? Najednou pochopíte, že je třeba jít na správná místa a vysvětlovat dokonalost Vašeho nápadu a kolik peněz a času již celá příprava stála. Odezva je naštěstí pozitivní a dostanete finance. Nový impuls do práce.

Projedete se kolotočem soutěží: zhotovitel stavby, zhotovitel expozice a celá přípravná fáze se mění na fázi realizace. Ale ani to není projížďka růžovým sadem. Jsem ráda, že už je to za námi a mohu Vás pozvat na prohlídku nového Muzea Karlovy Vary.

22. 8. Ká'dleuod a selau' nystavim  
 expozice - deteli ji stavební  
 profesionalod → gestuluzime  
 autruim !!! BRAVO !!!  
 mundele flavoatni

M  
150



1. Příprava nové expozice začala vyklízením té staré
2. Balení a stěhování exponátů
3. Demontáž modelu pod odborným dohledem koordinátorky
4. Pak bylo třeba vyřešit, jestli se exponáty vejdou do vitríny, která ještě nestojí.
5. Nebo do zásuvky, která je zatím jen na papíře
6. Lepení grafiky na časové ose
7. Testování audiovizuálních prvků
8. Pracovní stůl se plní...

## Nová expozice očima koordinátorky

Příprava nové stálé expozice pro mě byla jedno velké dobrodružství. Začalo to už organizováním vyklízení staré expozice v situaci, kdy ještě nebylo jisté, zda se budova, z důvodu nedostatku peněz, bude rekonstruovat. Když se mi do ruky dostala obsahová studie nové expozice, byly již po letmém přečtení jasné dvě věci: kolegové se poctivě snažili dostat do expozice všechno, co považovali za důležité a pokud v rámci rekonstrukce nepřistavíme alespoň dvě patra, prostě se to tam nevejde. Následovalo tedy období velkého škrtnání v seznamech exponátů i v rozsahu doprovodných textů a pláč a skřípění zubů kurátorů byl slyšet z kanceláři málem až před budovu.

V průběhu příprav přicházely našťastí nejen chvíle tichého zoufalství (zejména při revidování textů), ale i okamžiky okouzlení poklady z depozitářů, jásání nad krásou

karlovarských vedut, půvabem starých fotografií či roztodivnostmi zřídlních sintrů. Moje práce koordinátorky spočívala především v tom vědět, kam patří který exponát, o čem by měly být doprovodné texty a jaký obsah bude na dotykových monitorech.

V muzeu ale nejsou tou nejdůležitější věcí vystavené předměty a sofistikované audiovizuální prvky, ale člověk – návštěvník. Snažila jsem se proto dívat na expozici vždy spíše očima návštěvníka, který chce být zaujat a vtažen příběhem, ale ne detailně poučován.

Fantastic! Interesting and very well thought out - thank you,  
14/12/17  
Cyril Talian 'Eggler'  
Sydney, Australia

M  
150



非常用心的博物館  
 細膩·精緻·巧思·並且用心  
 哈!重複評語了! 推薦♥  
 台灣 劉家暉 19.5.2017.



1. Zátíší s Gagarinem, expozice Zlatý klíč 1986
2. Muzeum Karla Marxe, výstava Leninskou cestou 1986
3. Historická expozice novověku.... a z chaosu povstal řád...
4. Dobový plakátovací sloup v plenkách
5. Patnáct krabic plných cínu. A není to málo?
6. Porada při rozmísťování exponátů
7. Přelom 19. a 20. století v pozadí nevýstavní reálie století 21.

## Jak vzniká expozice - historik

Zpětný pohled na minulou výstavu nepostačí, kromě lehké inspirace nejpodařenějšími částmi a nejkrásnějšími sbírkami. Je potřeba vytvořit scénář, nějaký příběh nesoucí smysl celého vyprávění. Proto nastal okamžik, kdy kurátoři prohledávají sbírky, vybírají pozapomenuté exponáty z depozitářů, některé čistí, jiné předávají restaurátorům a všechny vybrané předměty zkoumají z hlediska vhodnosti jejich umístění a historického kontextu.

Pohled na starší dějiny se může měnit, jejich interpretace se však liší spíš přístupem, úhlem pohledu nebo metodou. Tak se obecně historie zpracovává do vitrín, audiovizuálních výstupů a na textové panely. Ohledně 20. století však nastává potíž. Totalitní režimy deformovaly pohled na soudobé dějiny. Komunisté historii účelově zkreslovali, zejména ve výuce. Předešla expozice z roku

1987 plně odpovídala dobové ideologii, zamlčovala německý charakter města, Židy odsouvala do nevýznamnosti a zejména oslavovala Sovětský svaz a komunismus.

Současná expozice ukazuje historický vývoj ve 20. století v regionu bez ohledu na ideologii nebo nacionalismus, a to právě i v případech, které mohou vzbuzovat emoce a vášně. Ať jsou to dobové plakáty, fotografie, dokumenty nebo jiné předměty, všechny hovoří jasnou řečí: poznávejme svou minulost a učme se z ní, nebo ji budeme nuceni projít znovu.

M  
150





22.4.17

TAKLE MÁ UTPADAT MUZEUM.

Velmi rozjívání, zavěšení. Velmi se snaží  
 litý interaktivní prvky prohlídky.  
 Pokusím se řídit Kobl'á. l.

1. Atraktivitu původní expozice archeologie bylo nutné zvyšovat interaktivními doplňky
2. Instalace archeologických nálezů z Vladaře
3. Instalace vitríny s bronzovým pokladem z Mezirolí
4. Dokončování repliky žárového hrobu
5. Instalace sálu archeologie
6. K instalaci archeologické expozice je třeba především množství krabic a beden
7. Konzervace kovových nálezů
8. Pohled na mezolitického lovce v expozici archeologie

## Jak vzniká expozice – archeolog

Nová expozice vzniká ve dvou fázích – v teoretické a praktické. V teoretické zformulujete své úžasné nápady, které se vlivem působení okolí a reality rozpadnou v prach. Toto následně několikrát zopakujete. Pro hnidopichy – je to přesně ten postup, který je podrobně popsán v libovolné učebnici archeologie s názvem Testování teoretických modelů či nějak podobně. V praktické fázi se pak ukáže, že šedá je teorie a zelený je strom života. Začne se hroutit časový plán a i další věci nejdou dle očekávání. Pokud však vytrváte, budete odměněni novou expozicí.

### Teoretická fáze

- Objednete muzea v okolí, která tuto anabázi již podstoupila.
- Uděláte velké množství fotografií a vyzvete množství zaručených rad.
- Sepíšete scénář a podíváte se, co vlastně máte k dispozici za exponáty, následně scénář roztrháte a napíšete nový.

### Praktická fáze

- Sepíšete texty na panely, které se vám vrátí s tím, že jsou příliš dlouhé, odborné a podobně.
- Zajistíte výrobu replik předmětů, přičemž se seznámíte s mnoha zajímavými místy naší vlasti.
- Provedete základní konzervaci předmětů. Jakmile to uvidí vaši kolegové, vnutí vám i své, takže máte o zábavu postaráno. Množství vnucených předmětů vzrůstá nepřímo úměrně k vašemu času.

M  
150





1. Pohled na původní geologickou expozici
2. Z původní přírodovědné expozice
3. Jelen na cestě z Vejprtu do Karlových Varů
4. Přírodniny jsme sbírali vlastními silami
5. Barvu plakátů ve vitrině je nutné sladit s barvou písku
6. Návrat sršně zpět do hnízda, instalace zásuvky
7. Že tě trknu ...
8. Tvorba iluze lesa pro lovce doby kamenné, listí je v pytlích
9. Radost z dokončené instalace diorámy

## Jak dostat přírodu do vitríny? Aneb expozice pohledem přírodovědce.

Stavba přírodovědné expozice je zapeklitá záležitost. Člověk se snaží, aby byla nová, svěží a neopakovalo se to, co už v muzeu jednou bylo. Jenže každá generace chce ukázat to nejzajímavější a nové zajímavosti zas tak rychle nepřibývají. Musíte většinou použít „staré“ a pokusit se je představit novým způsobem. Ale jakým?

Dobré je podívat se, jak to dělají jinde, v Čechách nebo i v zahraničí. Získáte rozhled, nové nápady a nadšení. To však postupně ochladne, když jste konfrontován s reálnými možnostmi. Nakonec se rozhodnete naaranžovat přírodu do těch několika vitrín, co máte k dispozici. Postavíte tedy diorámy.

Vybrali jsme: rašeliniště – v regionu patří mezi atraktivní přírodní památky; vojenský újezd – tam se veřejnost jen tak nepodívá; netradiční přírodu pískoven a nezapomněli jsme ani na Ohří.

Další krok – sbírat a sušit přírodniny. Kameny, písek, hlínu, štěrk, trávu, mech, listí, větve ba i celé stromy. Radši víc, aby nic nechybělo. Důležitá jsou samozřejmě zvířata. Některé exponáty se našly v muzejních sbírkách, jelena jsme zajistili u zkušeného preparátora, žáby nechali vyrobít ze sádry a ryby z laminátu.

Na konec už jen z toho všeho vytvořit iluzi přírody. S pomocí šikovných aranžérů se to snad povedlo. Ostatně posuďte sami, stavěli jsme to přece pro vás.

6.9.2014  
 LÍBYLO SEMIŤO  
 ANEJ VÍC ZE VŠEHO TA ĎOURAV JELENA

# Muzeum Karlovy Vary

## Museum Karlovy Vary

příspěvková organizace Karlovarského kraje

### Výroční zpráva 2017 | Annual Report 2017

Autoři textů | Lenka Zubačová a kolektiv pracovníků

Fotografie | archiv muzea, Stanislav Wieser

Obálka | plakát k otevření nového muzea, návrh Petr Liška

Grafická úprava | Martina Gáčošová

Tisk | Garmond Karlovy Vary

Náklad | 50 ks neprodejné

Karlovy Vary březen 2017

[www.kvmuz.cz](http://www.kvmuz.cz)

ISSN 1804-8110

ISBN 978-80-87458-13-6