



**VÝROČNÍ ZPRÁVA 2014**

**MUZEUM KARLOVY VARY**

PŘÍSPĚVKOVÁ ORGANIZACE KARLOVARSKÉHO KRAJE

„Od určitého bodu není cesty zpět. K tomuto bodu je třeba dospět.“

(Franz Kafka)

# OBSAH

5	—	Úvod	—	slovo ředitele
			—	základní informace o muzeu
9	—	Sbírky	—	charakteristika sbírkového fondu
			—	akvizice / nákupy / dary
			—	inventarizace sbírek
			—	zápůjčky sbírek
			—	registr sbírek
			—	uložení sbírek
			—	restaurování, konzervování sbírek
17	—	Prezentace sbírek	—	stálé expozice
			—	výstavy vlastní / převzaté
			—	zápůjčky vlastních výstav jiným subjektům
			—	zhodnocení výstavní činnosti
31	—	Publikační činnost		
33	—	Odborná / výzkumná činnost		
37	—	Vzdělávání		
44	—	Návštěvnost		
47	—	Personálie		
49	—	Hospodaření		
60	—	Kontrolní činnost		
61	—	Poděkování		
63	—	Výhled 2015		



# ÚVOD

## Slovo ředitele

Rok 2014 byl pro muzeum neméně úspěšným podobně jako tři roky předešlé. Uskutečnila se celá řada vydařených kulturních aktivit s vysokou návštěvností, tomu také odpovídaly dosažené tržby, které byly daleko nad rámec plánovaných tržeb.

V proběhu roku 2014 před námi stálo dokončení dvou rozpracovaných projektů financovaných z evropských dotací: *ArchaeoMontan* a *Učíme se v muzeu*. Oba projekty, svým způsobem jedinečné, každý zcela odlišný, bezzbytku naplnily svůj očekávaný cíl.

Avšak z hlediska důležitosti a významu naplněných úkolů roku 2014 považuji za největší úspěch výrazný posun v přípravě nové muzejní expozice v pobočce Karlovy Vary. Na jaře se podařilo dokončit architektonicko-výtvarný projekt expozice a do konce prvního pololetí se podařilo dokončit projekt nezbytných stavebních úprav a to i včetně získání stavebního povolení. Přípravná fáze byla dokončena. Vlastními silami byla zpracována žádost na získání finančních prostředků z programu EHP a Norských fondů. Motivační silou hnanou k tomuto cíli bylo a je blížící se stopadesáté výročí karlovarského muzea v roce 2017.

Hospodářský výsledek ve výši 927 tis. Kč je vynikající bilancí. Dosažený zisk byl vytvořen zejména z příjmů ze shora uvedených projektů. Jelikož jsme využili vlastní prostory a vlastní pracovníky, byly v grantech ušetřeny osobní a režijní výdaje. Smyslem bylo minimalizovat využití externích pracovníků a zvládnout realizaci projektů vlastními silami. Celkovou příjmovou část rozpočtu se podařilo udržet ve vynikajících číslech. Dosažený hospodářský výsledek bude dobrým odrazovým můstkem pro posílení rezervního fondu v roce 2015 k využití na dofinancování zamýšlené nové muzejní expozice z vlastních prostředků.

## Základní informace o muzeu

Muzeum Karlovy Vary spravuje čtyři pobočky – v Karlových Varech, v Jáchymově, v Nejdku a ve Žluticích. V každé z nich se nachází stálá muzejní expozice. V Karlových Varech a v Nejdku jsou navíc sály pro pořádání krátkodobých výstav. V Jáchymově je reprezentativní přednáškový sál a dvě nádvoří, kde lze pořádat konference či kulturně-vzdělávací pořady. Pobočky muzea v Karlových Varech a Jáchymově jsou našimi objekty. Ostatní budovy jsou ve vlastnictví měst a muzeum je zde v nájmu. V naší správě je ještě depozitární budova v Tepličce a v Karlových Varech, kde se současně nachází i administrativní budova.

Městský úřad v Horní Blatné projevil již v roce 2013 zájem o převedení pobočky našeho muzea pod jejich správu. Na základě usnesení RKK č. 622/05/14 došlo od 1. 6. 2014 k převedení této dlouholeté pobočky městu. Sbírkové předměty umístěné v expozici byly městu zapůjčeny na dva roky.

V pobočkách poskytujeme veřejné služby ve smyslu zákona č. 483/2004 Sb., kterým se mění zákon č. 122/2000 Sb., o ochraně sbírek muzejní povahy zaručující jejich územní, fyzickou, časovou a ekonomickou dostupnost.

— *standard fyzické dostupnosti* – žádný z objektů užívaných muzeem neposkytuje bezbariérovou dostupnost osobám s omezenou pohyblivostí. V tomto ohledu muzeum stále nespĺňuje standart fyzické dostupnosti.

Avšak v rámci projektu nové expozice v Karlových Varech je počítáno i s výstavbou výtahu a vnějšího bezbariérového vstupu do muzea.

— *standard časové dostupnosti* – otevírací doba a přístupnost je přiměřená povaze a umístění poboček muzea, je zveřejněna na muzejním webu.

Postava pro Miladu Horákovou, 2010

Olbram Zoubek



<b>Karlovy Vary a Jáchymov</b>	říjen–duben	středa–neděle	9–12	13–17
	květen–září	úterý–neděle	9–12	13–17
<b>Nejdek</b>	březen–prosinec	středa–neděle	8.30–12	12.30–16.30
<b>Žlutice</b>	květen–září	středa–neděle	9–12	13–17
<b>Badatelská knihovna</b>	celoročně	pondělí	9–12	13–18
Pod Jelením skokem 30		středa	9–12	13–16
Karlovy Vary			po tel. domluvě i jinak	

V pobočce Karlovy Vary se v době konání mezinárodního filmového festivalu upravuje otevírací doba na sedm dní v týdnu a bez polední pauzy. Tato úprava se v době velké kumulace lidí ve městě ukázala být vůči návštěvníkům festivalu vstřícným krokem.

— *standard ekonomické dostupnosti* – v roce 2014 muzeum nezvyšovalo cenu vstupného v žádné ze svých poboček. Ceny vstupenek jsou do stálých expozic, na výstavy, přednášky či jiné kulturní a výukové programy dostupné všem sociálním vrstvám.

<b>Karlovy Vary</b>	stálá expozice	základní / snížené / rodinné	60 / 30 / 120 Kč
	výstava	základní / snížené	40–60 / 20–30 Kč
	přednášky	základní	30 Kč
<b>Jáchymov</b>	stálá expozice	základní / snížené / rodinné	60 / 30 / 120 Kč
	koncerty	základní	60–90 Kč
	divadlo	základní	60 Kč
	akce nádvoří	základní	60 Kč
	přednášky	základní	30 Kč
<b>Nejdek</b>	stálá expozice	základní / snížené / rodinné	30 / 15 / 60 Kč
	výstavy	základní / snížené	30 / 15 Kč
	přednášky	základní	30 Kč
	koncerty	základní	30 Kč
<b>Žlutice</b>	stálá expozice	základní / snížené	30 / 15 Kč
	přednášky	základní	30 Kč

Existuje také tzv. kombinovaná vstupenka za 100 Kč na osobu, která výhodně poskytuje návštěvu do všech poboček do jednoho měsíce od zakoupení. Avšak zřejmě s ohledem na vzdálenosti mezi jednotlivými pobočkami není tento bonus návštěvníky vůbec využíván. Do budoucna se uvažuje o jiném zajímavějším zvýhodněném vstupném.

Volný vstup do muzea mají děti do 6 let, držitelé průkazu ZTP a ZTP-P (jejich průvodci mají slevu 50%), členové Klubu přátel Karlových Varů, členové Klubu za Krásné Karlovarsko, držitelé průkazu ICOM, AMG, slovenské AMG, členové NPÚ, slovenské NPÚ, držitelé novinářských průkazů a také držitelé čestných vstupenek, vydaných ředitelkou muzea ke konkrétním příležitostem či VIP osobám.

V průběhu roku probíhá řada akcí, při nichž je vstup do muzea zdarma. Je třeba konstatovat, že po mnoha letech došlo k poklesu neplatících návštěvníků. Tato kategorie návštěvníků byla jasně vymezena a to zejm. s ohledem na fakt, že se ceny vstupenek dlouhodobě drží na velmi nízké úrovni. V roce 2014 navštívilo muzeum 2 245 neplatících osob, což z celkového počtu návštěvníků představuje pouhých 10 %.

*Eva Kopretina, detail, 1991*

*Olbram Zoubek*





Regionální sbírka motýlů J. Franze  
přírůstek 10/2014

# SBÍRKY

## Charakteristika sbírkového fondu

Karlovarské muzeum pečuje o sbírky užitého umění – cín, sklo, porcelán; o národopisné sbírky – nábytek, textil, náradí a nástroje; pečuje o sbírky uměleckých řemesel – produkce karlovarských puškařů a brusičů vřídlovce; o sbírky k vývoji lázeňství; o sbírky umění – regionální grafiky, plastiky, obrazy, staré tisky; muzeum také pečuje o sbírky archeologické a přírodovědné.

Muzeum má vedenu svoji sbírku v Centrální evidenci sbírek MK ČR registrovanou pod evidenčním číslem KVM/002-02-22/048002 s názvem „Sbírka Muzea Karlovy Vary“. Celá sbírka k 31. 12. 2014 čítá 47 659 položek.

## Akvizice / nákupy / dary

V roce 2014 muzeum získalo do svých sbírek celkem 34 přírůstků, nákupy se uskutečnily v hodnotě 10 228 Kč. Dermo-plastické preparáty zoologických nálezů byly provedeny dodavatelsky v celkové výši 123 700 Kč. Záměr preparací bude pokračovat i v roce 2015 a to za účelem prezentace preparátů v nové přírodovědné expozici. Ostatní akvizice byla ve formě darů.

*Nové přírůstky do sbírek karlovarského muzea v roce 2014 byly:*

Přír. číslo	název sbírkového předmětu	kusů	způsob nabytí	fond
1/2014	Volavka bílá	1	nález	Bv
2/2014	Volavka popelavá	1	nález	Bv
3/2014	Sluka lesní	1	nález	Bv
4/2014	Kuna lesní	1	nález	Bv
5/2014	Sele prasete divokého	1	nález	Bv
6/2014	Kuna skalní	1	nález	Bv
7/2014	Veverka černá	1	nález	Bv
8/2014	Výr velký	1	nález	Bv
9/2014	Ťuhýk obecný	1	nález	Bv
10/2014	Regionální sbírka motýlů J. Franze	1	nákup	Be
11/2014	Lázeňský pohárek, poč. 21. stol.	1	nákup	Pp
12/2014	Lázeňský pohárek, 1932	1	nákup	Pp
13/2014	Lázeňský pohárek, 1934	1	nákup	Pp
14/2014	Lázeňský pohárek, 1935	1	nákup	Pp
15/2014	Lázeňský pohárek 1. pol. 20. stol.	1	nákup	Pp
16/2014	Lázeňský pohárek 1. pol. 20. stol.	1	nákup	Pp
17/2014	Lázeňský pohárek 1. pol. 20. stol.	1	nákup	Pp
18/2014	Lázeňský pohárek 1. pol. 20. stol.	1	nákup	Pp
19/2014	Lázeňský pohárek, 60. léta 20. stol.	1	nákup	Pp
20/2014	Lázeňský pohárek, 60. léta 20. stol.	1	nákup	Pp
21/2014	Lázeňský pohárek, 60. léta 20. stol.	1	nákup	Pp
22/2014	Lázeňský pohárek, 60. léta 20. stol.	1	nákup	Pp
23/2014	Lázeňský pohárek, 2. pol. 20. stol.	1	nákup	Pp
24/2014	Lázeňský pohárek, 30. léta 20. stol.	1	nákup	Pp
25/2014	Lázeňský pohárek, posl. třetina 20. stol.	1	nákup	Pp
26/2014	Lázeňský pohárek, 80. léta 20. stol.	1	nákup	Pp
27/2014	Lázeňský pohárek, konec 20. stol.	1	nákup	Pp
28/2014	Lázeňský pohárek, kolem r. 1970	1	nákup	Pp



29/2014	Lázeňský pohárek, 60. léta 20. stol.	1	nákup	Pp
30/2014	Lázeňský pohárek poč. 21. stol.	1	nákup	Pp
31/2014	pamětní deska- M. Strnad: L. Fürnberg	1	dar	Up
32/2014	Aragonit - průřez potrubím	1	dar	Gd
33/2014	Franta Malý: Pohled na Karlovy Vary	1	převod	Uo
34/2014	Franta Malý: Prodavač melounů	1	převod	Uo

#### Rozbor akvizice podle způsobu nabytí:

21 ks	koupě	od soukromé osoby, ve starožitnictví nebo v aukci
2 ks	dar	od soukromé osoby nebo sdružení
9 ks	nález	terénní sběr
2 ks	převod	z jiného muzea, galerie

#### Rozbor akvizice podle zařazení do sbírkového fondu:

9 ks	Bv	sbírka zoologie - vertebrata
1 ks	Be	sbírka zoologie - insecta
2 ks	Uo	sbírka umění, malba
20 ks	Pp	sbírka porcelán
1 ks	Up	sbírka umění, plastika
1 ks	Gd	zřidelní sintry

Nejhodnotnější akvizicí bylo v roce 2014 získání rozsáhlé regionální sbírky motýlů z pozůstalosti Jindřicha Franze, amatérského entomologa na profesionální úrovni. Získaná sbírka významně obohatila sbírku zoologie – insecta (Be). Jedná se o více než sto entomologických krabic, které obsahují 15 182 vzorně vypreparovaných a lokalizovaných jedinců motýlů všech skupin. Předností sbírky je kromě velkého rozsahu právě skutečnost, že neobsahuje pouze atraktivní denní motýly, jak tomu u amatérských sběratelů často bývá, ale téměř polovinou jsou v ní zastoupeni motýli ze skupiny Microlepidoptera.

## Inventarizace sbírek

Pravidelná inventarizace sbírek proběhla dle dlouhodobého plánu a dle Interního pokynu ředitele č. 3/2014 u těchto sbírkových fondů:

N numismatika	2165 položek	správce sbírky Mgr. Jan Nedvěd
M militaria	915 položek	správce sbírky Mgr. Lukáš Svoboda

Celkem bylo zrevidováno 3080 sbírkových položek, což činí 6,44 % celé sbírky muzea, tudíž byl naplněn § 3 Vyhlášky č. 275/2000 Sb., kterou se provádí zákon č. 122/2000 Sb., jenž předepisuje každoročně uskutečnit inventarizaci minimálně 5 % z celkového objemu muzejní sbírky.

Kontrola stavu dlouhodobě zapůjčených sbírek jiným subjektům neproběhla v roce 2014 žádná.

## Zápůjčky sbírek

Za účelem stálých expozic poskytlo karlovarské muzeum dlouhodobé zápůjčky svých sbírkových předmětů těmto institucím:

	zapůjčené sbírky / počet položek
Muzeum střední Pootaví, Strakonice	hudební nástroje 1, umění národopis 1
Národní technické muzeum Praha	technika 1
Muzeum Cheb	stříbro 3, kompozice 1, textil 1, sklo 1
ZPČ muzeum v Plzni, Dobrá Voda	kovy kompozice 1, kovy cín 1
NPÚ Plzeň – zámek Manětín	nábytek 2, textil 1, hodiny 1, kompozice 6, cín 3, kovy železo 2
NPÚ Plzeň – Klášter Kladruby	mince 5, hodiny 1, cín 41
Dům kultury Ostrov – klášter	mapa 1, plastiky 2, archeologie 14

Lázeňské pohárky, tvar Brusel, 60. léta 20. století

přírůstky 21/2014 a 22/2014 (nahore)

Lázeňské pohárky, loga města, počátek 21. století

přírůstky 11/2014 a 30/2014 (dole)







Hrad Loket	militaria 73, porcelán 24
Město Loket – Černá věž	militaria ratiště 5
ÚPM Praha – Zámek Klášterec n. O.	porcelán 33
Město Loučná pod Klínovcem	umění národopis 17
Městské muzeum Františkovy Lázně	kovy kompozice 3, nábytek 6, stříbro 1, sklo 1, porcelán 30
Obec Boží Dar – muzeum	cín 6, hudební nástroje 4, plastiky 9, národopis nástroje 30,
	nábytek 5, textil 5, obrazy 5, železo 4, typáře 2, hodiny 1
Moser, a.s. – muzeum	sklo 12
Krajský úřad Karlovarského Kraje	porcelán 20
Město Horní Blatná	cín 77, hudební nástroje 1, kovy 1, kovy železo 4,
	militaria 1, technika 5, umění, plastika 2, geologie 3

*Dále byly v roce 2014 za účelem konání krátkodobých výstav zapůjčeny předměty ze sbírek karlovarského muzea těmto subjektům:*

- Muzeum Sokolov – výstava Šaty dělají pračlověka – 24 ks předmětů z archeologických sbírek
- Galerie umění Karlovy Vary – výstava 100 podob a 10 let Becherovy vily – 6 ks porcelánu, 3 ks skla, 2 ks militárií, 1 ks dóza, 2 ks fotografií
- Egerland Museum v Marktredwitz – výstava Historische Krippen aus Westboehmen und Marktredwitz – 2 betlémy
- Prácheňské muzeum v Písku – výstava Velmi křehké obrazy, život a dílo Jana Zachariáše Quasta – 2 obrazy

*Panelové výstavy zapůjčené školám:*

- Gymnázium Ostrov – výstava Umění lovu aneb od obživy ke kratochvíli
- Gymnázium Ostrov – výstava Karlovarské, nejdecké, loketské katastrofy a neštěstí
- Základní škola Poštovní, Karlovy Vary – výstava 100 let terénní archeologie v Karlovarském kraji
- Integrovaná střední škola technická a ekonomická Sokolov – výstava 1. světová válka
- Základní škola Truhlářská, Karlovy Vary – výstava 1. světová válka
- Základní škola Konečná, Karlovy Vary – výstava 1989 – Cesta ke svobodě

## Registr sbírek

Sbírka Muzea Karlovy Vary je registrována v Centrální evidenci sbírek MK ČR. V roce 2014 bylo do registru zapsáno celkem 34 položek. Podle zákona 122/2000 Sb. o ochraně sbírek muzejní povahy je v muzeu vedena chronologická evidence sbírek I. a II. stupně tj. v přírůstkové knize a v katalogizačních kartách, dále je vedena pomocná evidence předmětů, evidence zápůjček a výpůjček interních a externích. Administrace registru sbírek vychází z interní směrnice muzea č. 10/2010.

Průběžně dochází k přepisu karet sbírkových předmětů do databáze, bohužel ale práce pokračuje velmi pomalým tempem. K tomuto účelu jsou během roku využíváni brigádníci – dokumentátoři.

Záměr provést upgrade softwaru „sbírky“ na párování fotografie sbírkového předmětu s příslušnou katalogizační kartou, nebyl zatím realizován. Předpokladem pro tuto nadstavbu je, aby byl získán dostatek vstupních dat a to jak fotografií sbírek, tak přepsaných katalogizačních karet. V průběhu roku byl však pořízen jen velmi malý objem nových dat, databáze se nijak významně nerozšířila. Z těchto důvodů nebyl upgrade v roce 2014 realizován.

## Uložení sbírek

Muzeum má své sbírky deponovány ve dvou objektech v Karlových Varech a Tepličce. V depozitáři v Karlových Varech je uloženo sbírek na uspokojivé úrovni. V depozitáři v Tepličce proběhly v roce 2013 stavební úpravy a do tohoto opraveného prostoru byl v roce 2014 instalován nový regálový systém pořízený celkem za 107 tis. Kč, krytý jednak z grantu ISO MK ČR (32 tis. Kč), z investičního fondu (45 tis. Kč) a z provozních prostředků (30 tis. Kč). Do připravené místnosti bude v roce 2015 přesunut sbírkový nábytek ze „staré“ muzejní expozice v Karlových Varech.

*Up 223 reliéfní obraz*

*stav sbírky před konzervací*

*zhotovená kopie reliéfu*



## Restaurování, konzervování sbírek

V roce 2014 nezískalo muzeum na restaurování z programu ISO MKČR žádné prostředky. Z vlastních provozních prostředků muzeum zrealizovalo jediný restaurátorský počín za 30 tis. Kč (Uo 508). Restaurování a konzervování sbírkových předmětů si muzeum zajišťuje externě, neboť nedisponuje žádnými odbornými pracovníky této specializace.

**Uo 508 plastický obraz Karlových Varů**, autor neznámý, lidová práce z druhé poloviny 19. století

- *Popis sbírkového předmětu* – reliéfní obraz, na dřevěné desce s plasticky nalepeným papírem, stromovou kůrou a zrcátky, kolorováno, bez rámu;
- *Stav před restaurováním* – celkově poškozeno vlivem prachu a světla, místy mechanické poškození, místy degradace lepidla a uvolnění lepených částí, dřevěná deska prasklá;
- *Restaurátorský zásah* – mechanické čištění, zpevnění prasklé podkladové desky, odstranění reziduí lepidel v místech nefunkčních spojů, zajištění barevné vrstvy a zvýšení pH kondice papírových částí, vyrovnání a fixace trhlin, doplnění chybějících částí, retuše barevných vrstev.  
Odborným restaurátorským zásahem došlo k oživení barevnosti obrazu a k eliminaci postupující destrukce reliéfního papíru. Restaurování provedl Martin Kostlán.

**Up 223 reliéfní obraz** – sádrový reliéf, autor Max Hiller, počátek 20. století

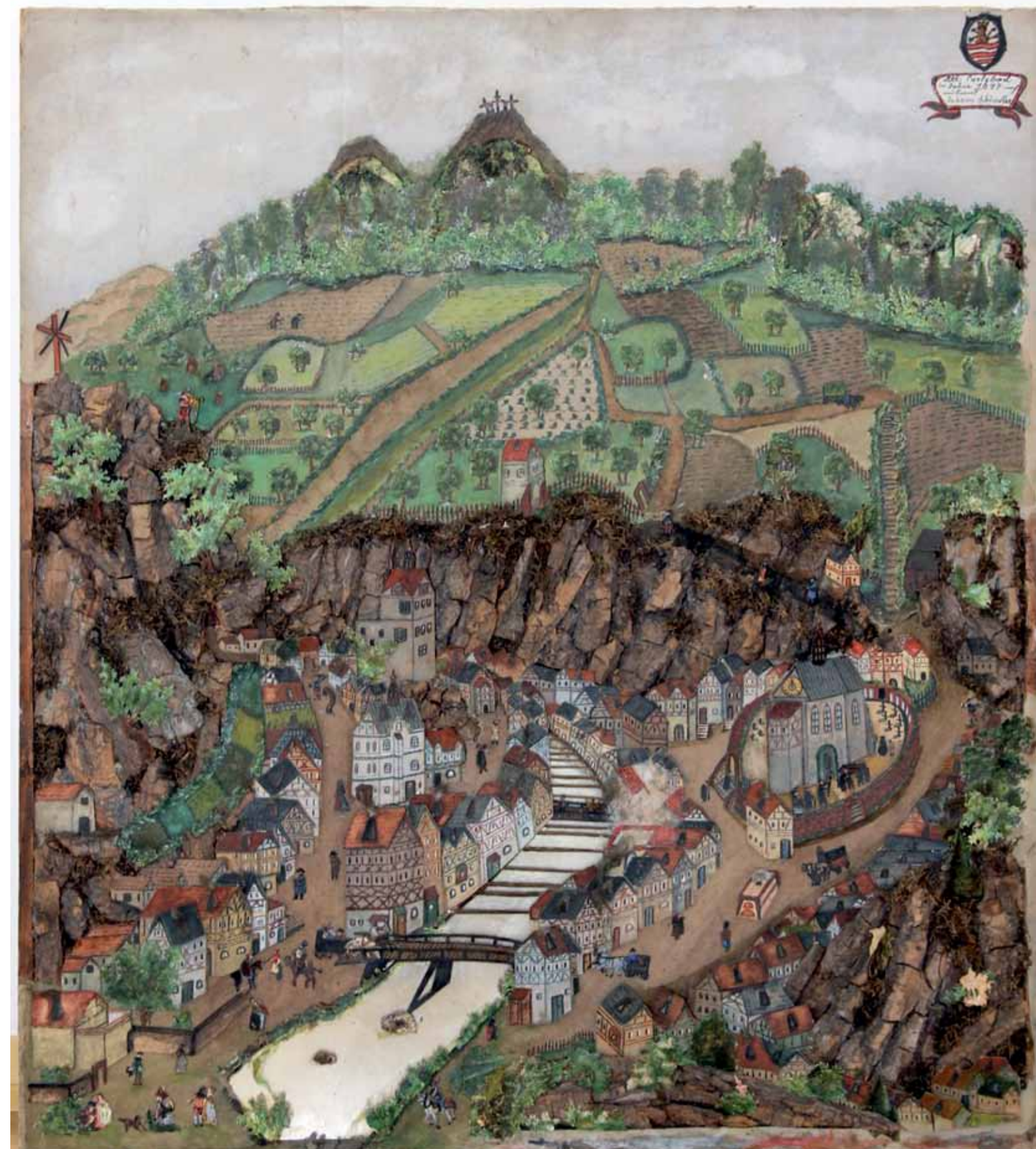
Představuje výjev založení hrádku v Karlových Varech Karlem IV. V roce 2014 byla realizována jeho odborná konzervace financovaná z provozních prostředků ve výši 8 tis. Kč. Konzervováním bylo zjištěno, že reliéf svým stavem není vhodný k vystavení, a proto bylo rozhodnuto, že se do nové expozice zhotoví jeho kopie z polyesterové pryskyřice v měřítku 1 : 1. Kopie reliéfu byla pořízena v ceně 37 tis. Kč. Konzervaci a kopii sbírkového předmětu provedl akad. sochař Martin Skalický. Plastický obraz Uo 508 a kopie reliéfu Up 223 budou použity do nové muzejní expozice. S ohledem na připravovanou novou expozici muzeum plánuje systematickou konzervaci a restaurování vybraných sbírkových předmětů uvažovaných do nové expozice.

Všechny dosavadní restaurátorské a konzervátorské počiny se průběžně prezentují na webových stránkách muzea ve zvláštní záložce „restaurujeme“.

V listopadu 2014 byla podána žádost na MK ČR o poskytnutí finančních prostředků z programu ISO na rok 2015 na restaurování 6 ks sbírkových předmětů – Up 349 plastika sedícího apoštola, př. 6/2009 reliéf andělů hlavy, Up 455 pohyblivý model dolu, Mt 91, Mt 92 a Mt 94 sřelecké terče. Kvalifikační odhad nákladů na restaurování je 260 tis. Kč, žádost o podporu byla podána ve výši 128 tis. Kč. Výběr předmětů k restaurování byl proveden s cílem použít zrestaurované předměty do nové muzejní expozice.



Uo 508 plastický obraz Karlových Varů  
stav, detaily před restaurováním



Uo 508 plastický obraz Karlových Varů  
stav sbírky po restaurování





# PREZENTACE SBÍREK

## Stálé expozice

Muzeum provozuje čtyři své pobočky se stálými expozicemi:

**Muzeum Karlovy Vary** – expozice o dějinách a přírodě Karlovarska s důrazem na specifika lázeňského města

**Královská mincovna Jáchymov** – expozice o dějinách významného horního a lázeňského města s důrazem na jáchymovskou ražbu mincí a národopis v Krušnohoří

**Muzeum Nejedek** – expozice dějin města a krušnohorského národopisu

**Muzeum Žlutice** – expozice dějin města s důrazem na husitství Žluticka

## Výstavy vlastní / převzaté

Výstavní sály k pořádání krátkodobých výstav jsou v objektech Karlovy Vary a v Nejdku. Během roku 2014 se konalo celkem jedenáct výstav, z toho dvě mimořádně i v Jáchymově:

### Muzeum Karlovy Vary

#### — POZNÁVEJ SE, IQ PARK LIBEREC

Populární interaktivní výstava útočící na vjemy, smysly, postřeh a vtip návštěvníka. Hravou formou vysvětlovala optické a zvukové klamy, fyzikální a přírodní jevy, nabízela řešení hádanek, kvízů a hlavolamů.

termín konání: 29. 1. – 6. 4. 2014

kurátor výstavy: Lenka Zubačová

počet návštěvníků: 4 423 osob, z toho 415 osob neplaticích

výše vstupného: 60/30 Kč, tržba ze vstupného 139 020 Kč

doprovodný program: nebyl

#### — IVA HÜTTNEROVÁ, OBRÁZKY

Naivní obrázky populární herečky a malířky; účast autorky na vernisáži.

termín konání: 7. 5. – 29. 6. 2014

kurátor výstavy: Lukáš Svoboda

počet návštěvníků: 1 121 osob, z toho 174 osob neplaticích

výše vstupného: 60/40 Kč, tržba ze vstupného 46 325 Kč

doprovodný program: beseda s autorkou

Iva Hüttnerová  
Kolonáda, 2010





#### — OLBRAM ZOUBEK, SOCHY

Sochy z dílny jednoho z nejvýznamnějších českých sochařů současnosti představovaly výběr celkem osmadvaceti soch vytvořených v letech 1982 – 2010, ale i fotografie jeho děl v exteriérech, mnohdy děl dnes již neexistujících. Koncept výstavy byl autorským dílem, navazovala na retrospektivní výstavu na Pražském hradě; účast autora na vernisáži.

termín konání: 2. 7. – 28. 9. 2014

kurátor: Stanislav Burachovič

počet návštěvníků: 865 osob, z toho 193 osob neplatících

výše vstupného: 60/40 Kč, tržba ze vstupného 34 300 Kč

doprovodný program: nebyl

#### — 40 LET CHKO SLAVKOVSKÝ LES

Autorská výstava muzea připravena ve spolupráci se Správou CHKO Slavkovský les byla ohlédnutím za historií ochrany krajiny a přírody. Představila oblast Slavkovského lesa s jeho nejvýznamnějšími přírodními a kulturními hodnotami, pro které se stal chráněnou krajinnou oblastí.

termín konání: 1. 10. – 30. 11. 2014

autor a kurátor výstavy: Jan Matějů

počet návštěvníků: 268 osob, z toho 44 osob neplatících

výše vstupného: 40/20 Kč, tržba ze vstupného 6 270 Kč

doprovodný program: komentované prohlídky, 2 přednášky

#### — BETLÉMY S VŮNÍ DŘEVA

Výstava zapůjčena z rozsáhlé soukromé sbírky. Sběratel a řezbář Václav Nekola představil vánoční dřevorezby, betlémy, louskáčky na ořechy a další tradiční krušnohorské výrobky.

termín konání: 10. 12. – 11. 1. 2014

kurátor výstavy: Romana Borusíková

počet návštěvníků: 465 osob, z toho 35 osob neplatících

výše vstupného: 40/20 Kč, tržba ze vstupného 7 320 Kč

doprovodný program: přednáška, 2 řezbářské dílny



*„Dokonalosti  
nelze dosáhnout...“*

*Kazi, Olbram Zoubek  
plakát na výstavu*

# olbram zoubek sochy

3. 7. 2014 — 28. 9. 2014 MUZEUM KARLOVY VARY

FOTO: DAVID STECKER



www.kvmuz.cz





#### **Muzeum Nejdek**

##### — KOČKY A KOČIČKY

8. ročník prodejní výstavy výrobků občanského sdružení Dětská radost a prací žáků ZŠ z Nejdku. Výtěžek z prodeje velikonočních dekorací byl tradičně ve prospěch potřeb handicapovaných dětí z Nejdku.

termín konání: 28. 3. – 27. 4. 2014

kurátor výstavy: Romana Borusíková

počet návštěvníků: 427 osob

výše vstupného: 30/15 Kč, tržba ze vstupného 6 000 Kč

doprovodný program: ukázka paličkování OS Krušnohorská krajka

##### — SLADKÝ ŽIVOT ČOKOLÁDY

Výstava zapůjčená ze sbírek muzea v Žatci, muzea v Bruntále, Nestlé Česko s.r.o. a Čokoládovny v České Lípě. Výstava vysvětlila, co je to nápoj bohů, kde se čokoláda vzala, přiblížila pěstování kakaovníku a zpracovávání kakaových bobů.

termín konání: 15. 5. – 29. 6. 2014

kurátor výstavy: Lukáš Svoboda

počet návštěvníků: 181 osob, z toho 40 osob neplaticích

výše vstupného: 30/15 Kč, tržba ze vstupného 2 610 Kč

doprovodný program: nebyl

##### — REKLAMA A DĚTI

Výpůjčka putovní výstavy ze sbírky Muzea obchodu Bratislava. Prezentovala reklamu jako fenomén marketingu s použitím dětské tváře.

termín konání: 3. 7. – 7. 9. 2014

kurátor výstavy: Jan Nedvěd

počet návštěvníků: 179 osob, z toho 10 osob neplaticích

výše vstupného: 30/15 Kč, tržba ze vstupného 3 135 Kč

doprovodný program: nebyl

##### — 100 LET TERÉNNÍ ARCHEOLOGIE V KARLOVARSKÉM KRAJI

Autorská výstava muzea, která proběhla v Karlových Varech v rámci grantu Cíl 3 v roce 2011. Výstava mapovala archeologické aktivity, nejvýznačnější lokality a bohaté nálezy ve zdejším kraji.

termín konání: 11. 9. – 2. 11. 2014

kurátor výstavy: Jan Tajer

počet návštěvníků: 141 osob, z toho 4 osoby neplaticí

výše vstupného: 30/15 Kč, tržba ze vstupného 2 760 Kč

doprovodný program: nebyl

#### **Muzeum Jáchymov**

##### — KRUŠNÉ HORY NA STARÝCH POHLEDNICÍCH

Putovní výstava s cílem popularizovat hornickou krajinu Krušnohoří na cestě k zápisu do Unesco. Výstava ze soukromé sbírky Michala Urbana přiblížila dobu z přelomu 19. a 20. století, kdy se masově rozšířila pěší turistika.

termín konání: 10. 5. – 8. 6. 2014

počet návštěvníků: 2 356 osob, tržby v rámci vstupného do stálé expozice

doprovodný program: přednáška

— *Stále Eva, 2010 (vlevo)*

*Ještě kopretina, 2004*

*Olbram Zoubek*



### — STŘÍBRNÁ HOREČKA A VOLÁNÍ HOR

Premiéra putovní výstavy s cílem popularizovat hornickou krajinu Krušnohoří vznikla v rámci projektu *ArchaeoMontan*. Mezioborové hledání stop v podzemí i na povrchu bylo nosným tématem multimediální výstavy, která prezentovala výsledky výzkumu středověkého hornictví v oblasti české a saské strany Krušnohoří.

termín konání: 20. 6. – 28. 9. 2014

počet návštěvníků: 4 480 osob, z toho 209 osob neplatících, tržby v rámci vstupného do stálé expozice

doprovodný program: workshop

### Zápůjčky vlastních výstav jiným subjektům

#### — 100 LET TERÉNNÍ ARCHEOLOGIE V KARLOVARSKÉM KRAJI

termín konání: 4. 8. – 28. 8. 2014

místo konání: Krajská knihovna Karlovarského kraje

kurátor výstavy: Jan Tajer

#### — PRVNÍ SVĚTOVÁ VÁLKA

termín konání: 3. 9. – 3. 10. 2014

místo konání: Klášter Ostrov

kurátor výstavy: Jan Nedvěd

#### — UMĚNÍ LOVU – OD OBŽIVY KE KRATOCHVÍLI

místo konání: Muzeum Aš

termín konání: 4. 9. – 26. 10. 2014

kurátor výstavy: Lukáš Svoboda

### Zhodnocení výstavní činnosti

V roce 2014 muzeum připravilo celkem 11 výstav, pět v Karlových Varech, čtyři v Nejdku a dvě v Jáchymově. Tržby z výstav činily úhrnem 247 740 Kč. Náklady na realizaci všech výstav byly ve výši 173 077 Kč, avšak výstavy v mincovně byly s nulovými výdaji. Ze shora uvedeného výčtu je patrné, že se dlouhodobě nedaří zaujmout návštěvníky v Nejdku, kde je velmi nízká návštěvnost. Pro příští období se bude výstavní plán redukovat pouze na sezónu květen až září.



Stříbrná horečka a volání hor

24.10.2014 – 29.3.2015

Silberrausch und Berggeschrey

Osterzgebirgsgalerie

01744 Dippoldiswalde

# STŘÍBRNÁ HOREČKA A VOLÁNÍ HOR

21.6.2014 – 28.9.2014

Archeologie  
středověkého hornictví  
v Sasku a Čechách  
Putovní výstava  
projektu ArchaeoMontan



Muzeum Královská mincovna Jáchymov

Nám. Republiky 37, Jáchymov

[www.kvmuz.cz](http://www.kvmuz.cz)



Europäische Union, Europäischer Fonds für  
regionale Entwicklung: Investition in Ihre  
Zukunft / Evropská unie, Evropský fond pro  
regionální rozvoj: Investice do vaší budoucnosti





# PUBLIKAČNÍ ČINNOST

V roce 2014 karlovarské muzeum nevydalo žádné samostatné publikace.

## Odborná publikační činnost pracovníků muzea

PhDr. Stanislav Burachovič

Články v populárně naučných a vzdělávacích časopisech/periodikách:

- Burachovič S.: Město, jež založil císař Karel IV., SPA Journal 4/2014
- Burachovič S.: Katastrofy ve znamení ohně, vody a válek, SPA Journal 5/2014
- Burachovič S.: Lázně v době baroka, SPA Journal 6/2014
- Burachovič S.: Goethe a Karlovy Vary, SPA Journal 7/2014
- Burachovič S.: Architektura západočeských lázní, SPA Journal 8/2014
- Burachovič S.: Zrození moderního města po velkém požáru 1759, SPA Journal 9/2014
- Burachovič S.: Karlovy Vary v 19. století, SPA Journal 10/2014
- Burachovič S.: O karlovarských zábavách, hospodách, restauracích, kavárnách a hotelích, SPA Journal 11/2014
- Burachovič S.: Puppové, Karlovarské radniční listy 1/2014
- Burachovič S.: Mattoniové, Karlovarské radniční listy 2/2014
- Burachovič S.: Nejdlové, Karlovarské radniční listy 12/2014
- Burachovič S.: Dva zapomenuté příběhy krušnohorských osobností, Herzgebirge Luft 4/2014
- Burachovič S.: Dva zapomenuté příběhy krušnohorských osobností, XXIII. Historický seminář Karla Nejdla, Karlovy Vary 2014, s. 57–58.

RNDr. Jan Matějů, Ph.D.

Články v odborných publikacích:

- Dvořák, S., Barták, V., Macháček, Z., & Matějů, J. 2014: Home range size and spatio-temporal dynamics of malesika deer (*Cervus nippon*; Cervidae, Artiodactyla) in an introduced population. *Folia Zoologica* 63(2): 103–115.
- Matějů J., Zavadil V., Tájek P., Musilová R. & Melichar V. 2014: Obojživelníci a plazi Karlovarského kraje. Karlovarský kraj. 134 pp.
- Matějů J. 2014: Letní kolonie netopýrů velkých v Kyselce, *Kyselský zpravodaj* 1(3): 7.
- Jelen sika – přehled celorepublikových poznatků, odborný seminář, 16. 5. 2014, Dubina u Karlových Varů
- Dvořák S., Matějů J. & Barták V. 2014: Pět let sledování siky japonského (*Cervus nippon nippon*) v Doupovských horách. Jelen sika – přehled celorepublikových poznatků. Sborník příspěvků. Česká lesnická společnost, Brno, p. 45–48.

Konference a publikované příspěvky:

- Odborný workshop k problematice zachování, obnově a zpřístupňování důlních děl a hornické krajiny, 22. 5. 2014 Most, sborník příspěvků: Melichar V. a Matějů J. 2014: Zpřístupňování důlních děl v Krušných horách – odborné a legislativní aspekty z hlediska ochrany přírody, p. 21–28.
- Odborná konference: 5th European Ground Squirrel Meeting, Perspectives on an endangered species, 2.–5. 10. 2014, Rust, Burgenland, Austria:
  - Schneiderová I., Schnitzerová P., Uhlíková J., Brandl P. & Matějů J.: Ontogeny of the alarm call in the European ground squirrel (*Spermophilus citellus*): findings from a semi-natural enclosure. In: Millesi E. & Hoffmann I. E. (eds.), Pp. 7.
  - Matějů J., Schnitzerová P., Uhlíková J. & Větrovcová J.: Eleven years of European ground squirrel monitoring in the Czech Republic. In: Millesi E. & Hoffmann I. E. (eds.), Pp. 31.
  - Větrovcová J., Matějů J., Brandl P., Bina P., Uhlíková J., Novotná K., Starcová M., Schneiderová I. & Schnitzerová P.: Semi-natural breeding of European ground squirrels within its Action Plan in Prague Zoo – development over years and gained experience. In: Millesi E. & Hoffmann I. E. (eds.), Pp. 36.



### Mgr. Jan Nedvěd

#### Články v odborných publikacích:

- Nedvěd J.: Ondřej Sekora a jeho kulturní patronát nad okresem Sokolov, In: Sokolovsko. Časopis obyvatel a přátel Sokolovska, ročník 5, číslo 2/2014, s. 2–4.
- Nedvěd J.: Okresní konference KSČ v Karlových Varech v březnu 1968, In: XXIII. Historický seminář Karla Nejdla, Karlovy Vary 2014, s. 33–40.

### Mgr. Lukáš Svoboda

#### Články v odborných publikacích:

- Svoboda L.: Karlovarské střelnice od 17. do 20. století, In: XXIII. Historický seminář Karla Nejdla, Karlovy Vary 2014, s. 59–66.

### Bc. Jan Tajer

#### Odborná konference a publikovaný příspěvek

- ArchaeoMontan 2014, 23. – 25. 10. 2014, Dippoldiswalde, SRN:
  - Tajer, J. – Vylita, T. 2014: Karlovarský vřídlovec jako nerostná surovina, In: ArchaeoMontan 2014 – Ergebnisse und Perspektiven / Výsledky a výhledy, 317 – 324, Dresden



Georgius Agricola

figurína v nové expozici

horníctví v Jáchymově

## ODBORNÁ / VÝZKUMNÁ ČINNOST

V oblasti společensko-vědních oborů odborní pracovníci dokumentovali, zkoumali a zpracovávali otázky v oblastech daných zaměřením karlovarského muzea a v souladu s dlouhodobými úkoly stanovenými jak ročním plánem činnosti, tak i dlouhodobou strategií muzea.

### PhDr. Stanislav Burachovič

- Finalizace obsahu nové expozice (moduly 1, 2, 3, částečně 4)
- Projekt Učíme se v muzeu, podklady pro výukový program Zde založím město
- Člen nákupní komise v Muzeu Cheb

### Mgr. Lukáš Svoboda

- Finalizace obsahu nové expozice (moduly 4, 5, 8, 9)
- Projekt Učíme se v muzeu, podklady pro výukový program Zde založím město/ karlovarská řemesla
- Dokumentace historie židovské obce v Drmoulu
- Odborná spolupráce s ČT na díle Židovská paměť objevená v sutinách z dokumentárního cyklu Hádanky domů života
- Spolupráce na výstavě 100 podob Becherovy vily pro GU K. Vary
- Člen nákupní komise v Muzeu Sokolov a Karlovy Vary

### RNDr. Jan Matějů, Ph.D.

- Finalizace obsahu nové expozice (moduly 6, 7)
- Projekt Učíme se v muzeu, podklady pro výukový program Poklady země a Příroda kolem nás
- Zpracování autorské výstavy 40 let CHKO Slavkovský les
- Vedení nálezové databáze v prostředí GIS, zadávání nových dat do Nálezové databáze ochrany přírody (NDOP)
- Provádění pravidelného monitoringu vybraných lokalit obojživelníků v Karlovarském kraji
- Realizace celostátního monitoringu všech lokalit sysla obecného a spolupráce na realizaci jeho záchranného programu
- Monitoring netopýrů na vybraných lokalitách v Karlovarském kraji
- Spolupráce na přípravě soutěžních úkolů celostátní Biologické olympiády – kategorie C a D
- Člen redakční rady Muzea v Chebu

### Mgr. Jan Nedvěd

- Finalizace obsahu nové expozice (modul 10)
- Projekt Učíme se v muzeu, podklady pro výukový program Cesta za předky
- Dokumentace historie první světové války a Karlovarsko
- Dokumentace historie roku 1968 na Karlovarsku
- Člen redakční rady v Muzeu v Chebu

### Mgr. Jiří Klsák

- Člen nákupní komise v Muzeu Sokolov

### Bc. Jan Tajer

- Finalizace obsahu nové expozice (modul 7)
- Projekt Učíme se v muzeu, podklady pro výukový program Cesta za předky
- Vedení závěrečného archeologického výzkumu na hradě Hartenberg
- Vedení záchranného archeologického výzkumu zámku v Ostrově



### Ing. Lenka Zubačová

- Koordinace přípravy nové muzejní expozice v K. Varech
- Projekt Učíme se v muzeu, koordinace odborných výstupů pro IT
- Koordinace projektu ArchaeoMontan, hornická expozice v mincovně

Všichni odborní pracovníci se aktivně podíleli na prezentaci výstupů své badatelské práce na webových stránkách muzea v záložce věda a výzkum.

## Výstupy archeologické

V roce 2014 byly provedeny tyto záchranné archeologické výzkumy:

### Hrad Hartenberg

- v letech 1995-97, 2007-2013 již proběhly rozsáhlé výzkumy hradu, na něž navazoval i výzkum v roce 2014. Cílem posledního výzkumu bylo dokončení prací v sondě III/2014 a nově vytyčenou sondou v severním předhradí ověřit vhodnost vedení nově budované přístupové komunikace do areálu hradu. Náklady na výzkum byly kryty zřizovatelem z účelové dotace. Závěrečná fáze dlouholetého výzkumu hradu se předpokládá v roce 2015.

### Zámek Ostrov

- v první polovině roku 2014 pokračoval záchranný archeologický výzkum a dozor při pokračující rekonstrukci zámku v Ostrově (bývalá průmyslová škola). Jednalo se o výzkum a dokumentaci středověké konstrukce mostu, který překlenoval městský příkop. Další sonda byla vytyčena přímo v průjezdu ve věži. Zde se výzkumem podařilo zachytit původní úroveň komunikace z období baroka.

V roce 2014 bylo provedeno 14 archeologických dozorů o celkové fakturaci ve výši 162 630 Kč. Jednalo se převážně o pokládky inženýrských sítí v Karlových Varech a okolí. Dosažené příjmy z archeologické činnosti tvořily v rozpočtu významný podíl na vlastních příjmech.



Rozšířená expozice hornictví, detail  
Královská mincovna Jáchymov

# VZDĚLÁVÁNÍ

Mimo sbírkotvorné činnosti plní muzeum také funkci vzdělávací. Pořádá řadu edukativních aktivit s využitím unikátního muzejního prostředí a s využitím unikátních muzejních sbírek. Pro muzejní programy je využíváno jednak vlastních odborných pracovníků ale i externích lektorů. V případě edukativních programů se v roce 2014 především realizoval projekt *Učíme se v muzeu*, který byl financovaný z programu vzdělávání.

## Přednášky

Během roku 2014 se uskutečnilo v Karlových Varech 11, v Jáchymově 8, celkem tedy 19 přednášek a to jak externími přednášejícími, tak muzejními pracovníky. Často šlo o doprovodné přednášky tematicky vhodně volené k dané výstavě. Velmi se a to zejm. v Karlových Varech zvýšil zájem o přednášky s přírodní tematikou. V Jáchymově se za podpory Karlovarského kraje konala především taková témata přednášek, která podpořila publicitu nominace zápisu hornické krajiny Krušnohoří na seznam Unesco:

### Pobočka Karlovy Vary

15. 1.	Petra Schnitzerová	Na skok za klokany aneb za přírodou Austrálie
21. 3.	Jiří Šafář	Gorily bez mlhy
16. 4.	Stanislav Burachovič	Velikonoční zvyky na Karlovarsku
21. 5.	Lukáš Svoboda	Řemesla na Karlovarsku
25. 6.	Iva Hüttnerová	Beseda s autorkou výstavy
3. 9.	Jan Nedvěd	Příčiny Velké války
17. 9.	Jan Nedvěd	Velká válka
2. 10.	Jan Nedvěd	Důsledky Velké války
16. 10.	Jan Schlossar	Povídání o Slavkovském lese
13. 11.	Stanislav Wieser	Krajina a památky Slavkovského lesa za 40 let ochrany
11. 12.	Iva Votroubková	Od adventu ke Třem králům

### Pobočka Jáchymov

25. 1.	Pavla a Přemysl Tájkovi	Kostarikou s dřevými kapsami aneb za pralesničkami a mravenečnickými
8. 2.	Petr Bohdálka	Důlní technika na počátku novověku v kontextu rozvoje těžby v Jáchymově
8. 3.	Lubomír Zeman	Architektura a urbanismus krušnohorských horních měst
5. 4.	Petr Rojík	Hornická minulost a výzvy dneška v (Pod)Krušnohoří
10. 5.	Michal Urban	Krušné hory na starých pohlednicích
7. 6.	Vladimír Melichar	Pozůstatky hornické činnosti v Krušných horách jako zajímavé biotopy
4. 10.	Michael Rund	Důl Jeroným v Čisté a Štola č. 1 v Jáchymově
15. 11.	Marek Nesrsta	Důl Mauritius na Hřebečné v zrcadle času

Z uvedeného přehledu zaznamenala největší pozornost beseda s Ivou Hüttnerovou 108 osob. Dále vzbudila mimořádnou pozornost přednáška Petra Rojíka *Hornická minulost a výzvy dneška v (Pod)Krušnohoří* 79 osob a přednáška Petra Bohdálky *Důlní technika na počátku novověku v kontextu rozvoje těžby v Jáchymově* 63 osob, obě se konaly v Královské mincovně. Celkově lze návštěvnost všech uvedených přednášek hodnotit uspokojivě. Přednášky finančně podpořila města Karlovy Vary a Jáchymov.

Celkem přednášky v roce 2014 navštívilo 573 posluchačů, což je oproti předchozímu roku o 237 osob více při stejném počtu uskutečněných přednášek. Nezájem o přednášky v pobočce v Nejdku vedl k rozhodnutí je zde nerealizovat.



Pro jiné instituce bylo odbornými pracovníky muzea uskutečněno řadu dalších přednášek:

#### Stanislav Burachovič

- Dějiny Karlových Varů nevázně / Klub seniorů
- Jak se KV proměňují / Klub seniorů
- O vzniku japonské zahrady v KV / Klub přátel K. Varů
- Proměny karlovarské architektury / senioři pedagogové

#### Jan Nedvěd

- Příčiny, průběh a důsledky Velké války / knihovna Chodov

#### Jan Matějů

- Afrika pohledem zoologa / Muzeum Cheb, Knihovna Ostrov
- Fantom Krušných hor / Krajská knihovna Karlovy Vary

#### Lukáš Svoboda

- Židé na Žluticku / Židovská obec Karlovy Vary
- Židovské špitály a synagogy v K.Varech / Rotary club K.Vary
- Karlovarská řemesla / Židovská obec Karlovy Vary

Ve školách byla pro střední školu uskutečněna jedna přednáška:

#### Jan Nedvěd

- Socialistické Československo a Listopad 1989 / SPgŠ K. Vary

Nabídka přednášek do škol je vyvěšena na webu muzea v záložce pro školy. Z nabídky si pedagog může vybrat a sjednat muzejního pracovníka přímo do školy.

Výrazně stoupl zájem o zápůjčky panelových výstav do interiérů škol. Nabídka těchto výstav je rovněž prezentována na muzejním webu. Zápůjčky panelových výstav školám byly: První světová válka, 1989 – Cesta ke svobodě, 100 let archeologie, Katastrofy na Karlovarsku, Budovatelský plakát.

## Vzdělávací programy pro školy

Využití unikátního muzejního prostředí, unikátních sbírkových předmětů k neformální výuce to je výukový program „Učíme se v muzeu“ podpořený z Operačního programu vzdělávání pro konkurenceschopnost v Karlovarském kraji (OPVK). Doba jeho trvání byla patnáct měsíců od října 2013 do prosince 2014. Téměř polovinu času pokryla vlastní příprava obsahu, od září 2014 probíhaly přímé aktivity se školami. Projekt obsahuje tři úrovně: výukové programy v muzeu, online výukový kurz a programy terénních exkurzí. Všechny tři části unikátního edukativního projektu jsou podmíněny návštěvou muzea, což byl hlavní cíl. Témata všech tří částí se navzájem propojují, jsou to: Zde založím město, Cesta za předky, Poklady země a Příroda kolem nás. K projektu vznikly webové stránky [www.ucimesevmuzeu.cz](http://www.ucimesevmuzeu.cz), kde je možné absolvovat online výukový kurz. Účast na programech v karlovarském muzeu byla za tři měsíce 766 žáků. Účast očekávaná projektem byla poloviční.

Pro základní školu v Jáchymově byl v rámci *Noci s Andersenem* uspořádán program hledání pokladu v podzemí mincovny (účast 28 žáků). Akci zajišťovala Milada Palánová.


V prosinci proběhl v mincovně již XI. ročník naučně-vzdělávací soutěže *O pohár Královské mincovny* zaměřený na historii Karlovarského kraje, určený žákům základních a středních škol. Soutěž si svým netradičním pojetím získala u žáků i pedagogů velkou oblibu. Akci finančně podpořil Karlovarský kraj. Soutěže se zúčastnilo celkem 48 žáků. Produkci zajišťoval Jan Nedvěd.

Učíme se v muzeu

Home Page dotykových obrazovek k výukovým programům v muzeu (nahore)

Home Page webových stránek projektu s online výukovým kurzem (dole)

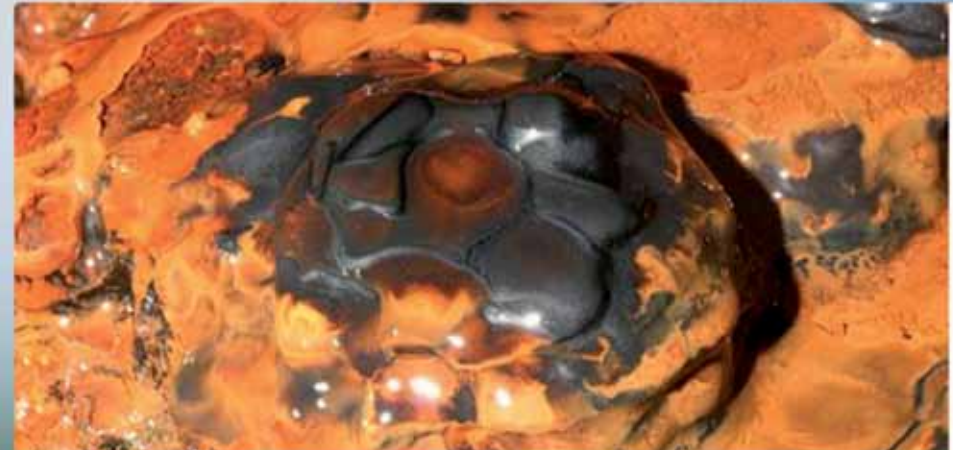
### Výběr interaktivní lekce



Poklady Země      Cesta za předky      Příroda kolem nás      Zde založím město

## Učíme se v muzeu


O projektu    O muzeu    Pro učitele    Výukové programy    Ke stažení    Online výukový kurz



### Poklady země

Stříbro, uhlí, kaolín, minerální prameny – to vše změnilo krajinu kolem nás. Kde se vzalo nerostné bohatství?

Spustit online kurz



Poklady země      Cesta za předky      Příroda kolem nás      Zde založím město





## Vzdělávací workshopy a semináře

V září 2014 se v Královské mincovně konal mezinárodní workshop uskutečněný v rámci aktivit přeshraničního projektu *ArchaeoMontan*, jehož lead partner je Saský zemský archeologický ústav v Drážďanech. Karlovarské muzeum je v projektu jedním ze čtyř českých partnerů. Workshop byl zaměřen na muzejní pedagogiku. V programu byla mj. zařazena i prezentace výstupů edukativního projektu *Učíme se v muzeu* (účast 82 osob).

V rámci probíhajícího projektu *Učíme se v muzeu* se uskutečnily dva semináře pro pedagogy. První byl zaměřen na vlastní představení obsahu projektu, druhý představoval konkrétní výstupy projektu a měl za cíl motivovat pedagogy k aktivní účasti v projektu a k absolvování programů v muzeu se svými třídami. Někteří pedagogové se stali i metodiky.

## Naučně-zábavné pořady

V rámci celostátního festivalu muzejních nocí se konala 7. května v muzeu v Karlových Varech muzejní noc s názvem *Konec starých dobrých časů*. Celý obsah byl tematicky zaměřen na konec starého věku a připomněl stoleté výročí od vypuknutí první světové války. Program mimo volné prohlídky muzea zahrnoval rovněž dramaticko-hudební program. Produkci zajistil Jan Nedvěd, stejnojmennou přednášku během programu prezentoval Stanislav Burachovič. Nízká účast jen 56 osob byla na stejně nízké úrovni jako rok předešlý a byla opět velkým zklamáním. Akci finančně podpořilo město Karlovy Vary.

Již po páté zvala mincovna k netradiční prohlídce muzejních prostor s dalším kulturním programem v rámci akce *Jáchymovského mincování*, tentokrát s podtitulem *Jáchymovské rýpání (v historii)*. Akci finančně podpořilo Město Jáchymov. Produkci zajistil Jan Nedvěd (účast 95 osob).

## Přírodovědné exkurze v terénu

(celkem 96 osob)

### Za přírodou a historií na Andělskou horu / 26. 4. 2014

— Cílem exkurze bylo seznámit se životem v rybnících pod hradem, s geologickou historií hradního vrchu, historií hradu a obce. (průvodci Jan Matějů, Lukáš Svoboda)

### Lov nočního hmyzu na světlo, Karlovy Vary / 20. 6. 2014

— Smyslem výpravy byla ukázka zajímavého hmyzu, který létá v noci a jaké důmyslné metody využívají entomologové k jeho polapení. (průvodci Jan Matějů a Petr Janšta z Přírodovědecké fakulty UK Praha)

### Za sysly na golfové hřiště, Olšová Vrata / 22. 6. 2014

— Výprava za jedním z nejohroženějších evropských savců na golfové hřiště v Karlových Varech - Olšových Vratech, které je nejzápadnější lokalitou sysla obecného v Evropě. (průvodce Jan Matějů)

### Netopýří noc na chebském hradě

— Jan Matějů spolupráce na odborném programu, Cheb, 5. 9. 2014, cca 500 účastníků

## Jiné kulturní akce

V květnu se muzeum připojilo k celostátní akci *Noc s literaturou* a ve spolupráci s Krajskou knihovnou uspořádala ve výstavních prostorách muzea veřejné čtení (účast 57 osob). Akci zajišťoval Lukáš Svoboda.

V době velikonoce proběhl v karlovarské pobočce jarmark s ukázkou tradičních řemesel, s loutkovým divadlem a přednáškou Stanislava Burachoviče o výročních obyčejích (účast 249 osob). V Nejdku se konalo velikonoční paličkování (účast 37 osob).

V prosinci proběhl v Jáchymově tradiční vánoční koncert, vystoupil DaD kvintet (42 osob). V Karlových Varech se uskutečnila vánoční dílna řezbářství (účast 53 osob). Akci zajišťovala Romana Borusíková.

*Noc s Andersenem v historickém sklepení*

*Královská mincovna Jáchymov*



# NÁVŠTĚVNOST

V roce 2014 navštívilo muzeum na všech pobočkách celkem 22 785 návštěvníků, meziroční nárůst byl 19 %. Tržby ze vstupného dosáhly výše 736 237 Kč, meziroční nárůst byl 22 %. Z toho pouze výstavy v roce 2014 navštívilo 8 070 osob, tomu odpovídala tržba 247 740 Kč. Meziročním srovnáním je to o 2 767 osob více. Podíl tržeb z výstav na celkových tržbách činil 34 %, což je o 10 % více než v roce 2013. Objektivní plán tržeb byl v rozpočtu stanoven na 600 tis. Kč., tuto částku se podařilo v příjmové části rozpočtu bez problémů dosáhnout, ba dokonce výrazně překročit.

Konstatujeme, že tržba nad 700 tis. nebyla dosažena za posledních deset let. Proto je třeba návštěvnost v roce 2014 považovat za velmi úspěšnou.

## Návštěvnost podle poboček, porovnání 2012–2014:

Pobočka	OSOBY			KČ		
	2012	2013	2014	2012	2013	2014
Karlovy Vary	6 832	6 576	10 329	232 270	228 356	328 287
Jáchymov	10 206	8 821	10 572	312 995	312 718	378 330
Nejdek	1 750	1 137	878	28 530	20 355	14 505
Žlutice	2 047	1 377	1 006	30 780	22 975	15 115
Horní Blatná	1 240	1 254	0	15 630	17 250	0
<b>Celkem</b>	<b>22 075</b>	<b>19 165</b>	<b>22 785</b>	<b>620 205</b>	<b>601 654</b>	<b>736 237</b>

Z uvedeného přehledu vyplývá, že mincovna Jáchymov dosáhla přes hranici 10 tis. návštěvníků, ba i lehce překonala počet osob roku 2012. Vykázané tržby v meziročním srovnání zaznamenaly nárůst o 20 %. Karlovy Vary dosáhly taktéž nad magickou hranici 10 tis. návštěvníků a ve srovnání s rokem předchozím bylo o 3 753 osob více a v tržbách bylo navíc téměř o 100 tis. Kč. Obě pobočky jsou proto pro muzeum klíčové, na celkovém objemu tržeb mají podíl celých 95 %. Z tohoto pohledu vytvářejí ostatní pobočky Nejdek a Žlutice jen velmi malou příjmovou část rozpočtu. U obou poboček lze z přehledu sledovat stále klesající trend návštěvnosti, oproti roku 2012 je až poloviční pokles osob i tržeb. Stejně nevýznamná byla i pobočka v Horní Blatné, která byla v roce 2014 převedena městu.

## Badatelská knihovna

Muzejní knihovna čítá 24 000 svazků a poskytuje široké možnosti bádání o dějinách a životě na Karlovarsku. Knihovna nabízí témata regionální, archeologická, vědecko-výzkumná, národopisná, numismatická, nabízí rovněž studium historicko-stavebních památek Karlovarska. Karlovarskými knižními specifiky jsou průvodce, adresáře, tištěné kroniky a seznamy lázeňských hostů tzv. Kurlisty. V knihovně se nachází také vzácné spisy vlastivědné a balneologické místních historiografů a lékařů. Mimo regionální literaturu nabízí knihovna i rozsáhlý fond knih o dějinách, umění a lázeňství.

V roce 2014 muzeum opět dosáhlo na dotaci VISK 7 MK ČR ve výši 41 tis. Kč a mohlo tak pokračovat již v VIII. etapě digitalizace cenných Kurlistů, které poskytují badatelům cenné údaje o pobytech významných osobností v Karlových Varech. V posledním roce byly digitalizovány ročníky 1886 až 1889. Všechny dosud digitalizované tituly vzácných knih si badatelé mohou digitálně prolistovat přímo v knihovně. Za osm let systematické digitalizace jsou v knihovně k elektronickému bádání k dispozici tyto ročníky: 1839–1848, 1854–1889, 1891–1894, 1901–1917. Postupná digitalizace přináší badatelům výrazný uživatelský komfort a díky digitalizaci se zabráňuje dalšímu poškozování vzácných knižních originálů.

Knihovnice Yveta Viktoříková pracuje ve výkonném výboru komise knihovníků při AMG.

Badatelská knihovna se nachází v administrativní budově muzea v ulici Pod Jelením skokem 30, v Karlových Varech. Během roku 2014 ji navštívilo 157 badatelů, prezenčně bylo zapůjčeno 299 knih. Byla provedena katalogizace 193 kusů publikací. Nakoupeny byly nové knihy v nákladu za 21 263 Kč a periodika za 13 288 Kč.

Eva – Bezová duše, detail, 1991

Olbram Zoubek







## Webové stránky

Pátým rokem funguje současná podoba webových stránek s doménou: [www.kvmuz.cz](http://www.kvmuz.cz). V průběhu kalendářního roku se systematicky naplňuje programová rubrika, kterou statistika webu vyhodnocuje jako nejnavštěvovanější.

Statistika také ukázala, že nejčtenějšími jsou články v sekci Příroda Karlovarska, Restaurujeme či Zajímavosti a typy na výlet. Další strukturu webu tvoří informace o stálých expozicích. Stránky jsou i v anglické a německé mutaci. Meziroční porovnání počtu návštěvníků zaznamenalo skokový nárůst.

Muzejní stránky mají link na [www.ucimesevmuzeu.cz](http://www.ucimesevmuzeu.cz) a na [www.cestakesvobode.eu](http://www.cestakesvobode.eu), na který mohou čtenáři přidávat za redakčního dohledu muzea nové články a fotografie. Bohužel tento portál je neživou doménou, ačkoliv je velmi zdařile logisticky, uživatelsky i graficky vytvořen. V této věci je třeba konstatovat pasivitu odpovědného pracovníka v přidávání nových článků.

Muzejní facebook má za pět let své existence lineární nárůst fanoušků. Na facebook je link ze stránek muzea.

	2010	2011	2012	2013	2014
Facebook fanoušci	201	317	381	450	640
Web počet osob za rok	16 202	26 626	32 646	32 338	42 802
Web průměr osob za den	44	73	89	89	117

*V r. 2014 na webu:* exkluzivní návštěvníci 21 %      noví návštěvníci 79 %

### *Demografické údaje o návštěvnících webových stránek:*

<b>město:</b>	Praha: 24 %	Karlovy Vary: 17 %	Sokolov, Ostrov: 2 %
<b>země:</b>	ČR: 87,7 %	Slovensko: 3,7 %	Německo: 2,8 %
<b>věk:</b>	18–24 let: 27,5 %	25–34 let: 33,5 %	35–44 let: 15,5 %

Celých 83 % vyhledávání muzejních stránek bylo z nejčastěji používaných prohlížečů Chrome 33 %, Internet Explorer 27 % a Firefox 26 %, nově používané prohlížeče byly Safari, Android Browser, Opera (každý kolem 2 %). Meziročně byl opět zaznamenán skokový nárůst (o 272 %) zájmu vyhledávání našich stránek na „chytrých telefonech“, celkem 5 092 návštěv. Z operačního systému jednoznačně vede systém Android 3 270 návštěv, což představuje 64 % ze všech vyhledávání na mobilech, další je systém iOS 28 %.

Z uvedené statistiky jasně vyplývá, že budoucnost „malých“ zařízení je velmi dynamická, má velkou budoucnost a rozhodně ji nelze opomíjet.

*Eva – Šipka, detail, 1990*

*Olbram Zoubek*



# PERSONÁLIE

## Seznam zaměstnanců v roce 2014

### Administrativní budova Belveder

Ing. Lenka Zubačová	ředitelka příspěvkové organizace
Ing. Romana Borusíková	kulturně-výchovný pracovník
Lucie Ridošková	dokumentátor (zástup za MD)
Bc. Pavla Perglová	dokumentátor (nástup na MD od 21. 7. 2009)
Eva Smíšková	rozpočtář, finanční a mzdová účetní (do 30. 6. 2014)
Ing. Mgr. Miroslava Bezchlebová	rozpočtář, finanční a mzdová účetní (od 1. 6. 2014)
PhDr. Stanislav Burachovič	kurátor hist. sbírkových a mobiliárních fondů
Mgr. Lukáš Svoboda	kurátor hist. sbírkových a mobiliárních fondů
Mgr. Jan Nedvěd	kurátor hist. sbírkových a mobiliárních fondů
Mgr. Kristýna Matějů, Ph.D.	kurátor přírodov. sbírkových a mobiliárních fondů (nástup na MD od 22. 3. 2010)
RNDr. Jan Matějů, Ph.D.	kurátor přírodov. sbírkových a mobiliárních fondů (zástup za MD)
Mgr. Jiří Klsák	archeolog (dohoda o činnosti)
Bc. Jan Tajer	archeolog
Yveta Viktoříková	knihovnick
Mgr. Martin Salí	provozně-technický pracovník, vedoucí provozního úseku
Ivo Hodík	provozář-údržbář (do 30. 9. 2014)
Ivona Kažová	uklízečka
Mgr. Jiří Klsák	domovník

### Pobočka Muzeum Nová Louka, Karlovy Vary

Dagmar Bártová	pokladník
Martin Smíšek	pokladník, dokumentátor
Lenka Vondráková	uklízečka
Dagmar Bártová	domovník
Eva Šimlová	zřízenec v kulturním zařízení (sezonní pracovnice)
Stanislava Poživilová	zřízenec v kulturním zařízení (sezonní pracovnice)
Lenka Klausová	zřízenec v kulturním zařízení

### Pobočka Královská mincovna Jáchymov

Milada Palánová	správce památkového objektu
Libuše Bajcurová-Zemanová	průvodce
Věra Tomková	zřízenec v kulturním zařízení (sezonní pracovnice)
Vlastimil Tichý	uklízeč (sezonní pracovník)

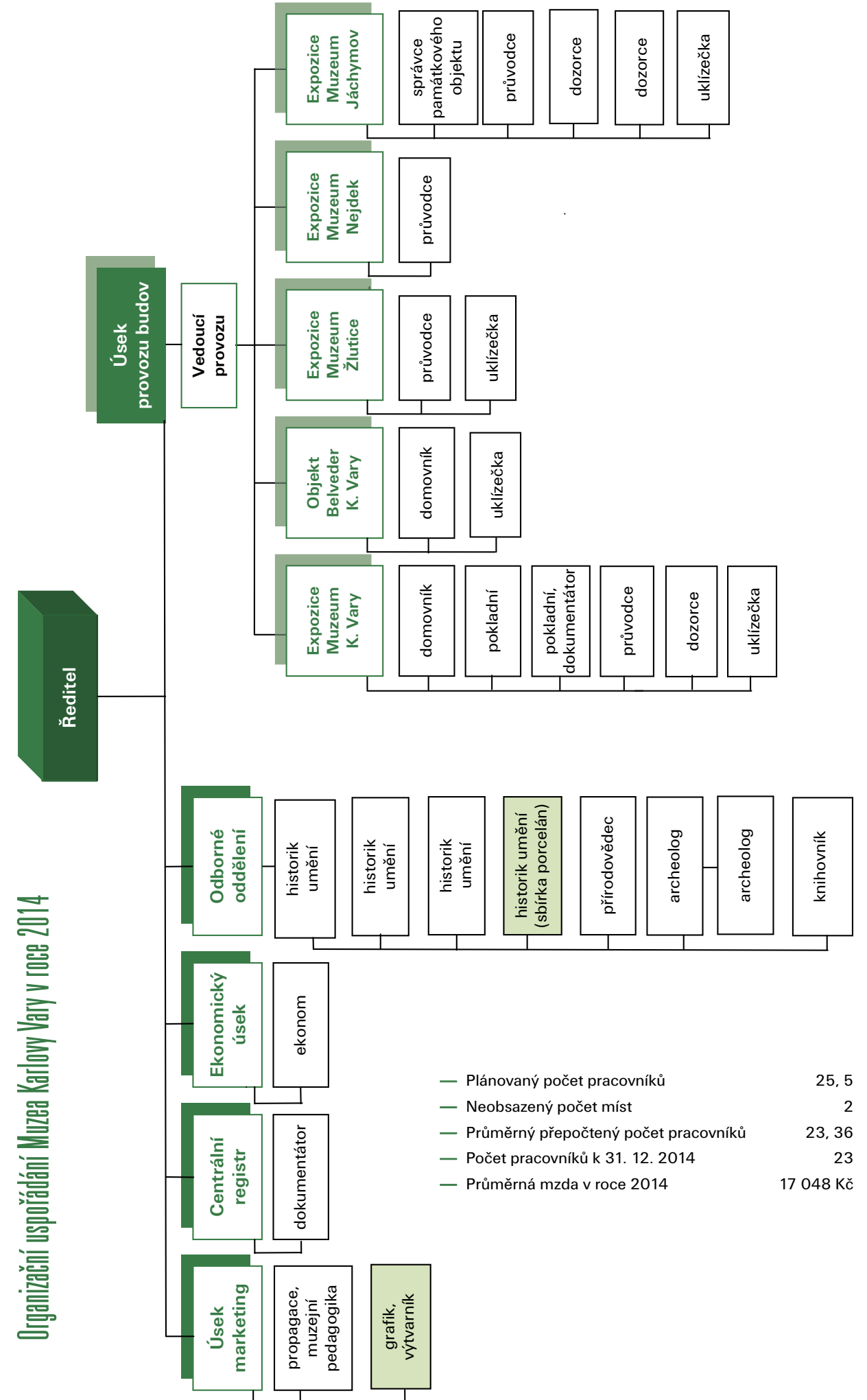
### Pobočka Muzeum Žlutice

Kamila Neckářová	průvodce, uklízečka (sezonní pracovnice)
------------------	--

### Pobočka Muzeum Nejdek

Michaela Dvořáčková	průvodce, uklízečka (do 31. 12. 2014)
---------------------	---------------------------------------

## Organizační uspořádání Muzea Karlovy Vary v roce 2014



— Plánovaný počet pracovníků	25, 5
— Neobsazený počet míst	2
— Průměrný přepočtený počet pracovníků	23, 36
— Počet pracovníků k 31. 12. 2014	23
— Průměrná mzda v roce 2014	17 048 Kč



# HOSPODAŘENÍ

## A/ Provozní výdaje

Financování činnosti muzea v roce 2014 bylo zajištěno především příspěvkem na provoz od zřizovatele ve výši 10 054 tis. Kč a účelovými dotacemi v celkové výši 2 389 tis. Kč.

Strukturu výdajů ovlivnila realizace projektů spolufinancovaných z prostředků EU (*Učíme se v muzeu* z prostředků OPVK, *ArchaeoMontan* z prostředků přeshraničního programu Cíl3). Dále strukturu výdajů ovlivnila připravovaná rekonstrukce expozice muzea v Karlových Varech. V porovnání s předcházejícím obdobím se podařilo výrazně snížit materiálové náklady. Významný pokles byl zaznamenán ve spotřebě energií. Nárůst výdajů na služby, na osobní náklady a zejména výdaje na pořízení drobného dlouhodobého majetku byly převážně pokryty ze získaných dotací EU. Výdaje na rozšíření sbírkového fondu byly ve výši 141,5 tis. Kč, výdaje na pořízení regálového systému do depozitáře za 30 tis. Kč a výdaje na pořízení vitrín do expozice v Jáchymově ve výši 195 tis. Kč.

V roce 2014 se uskutečnila další etapa digitalizace dokumentů, která byla částečně kryta z dotace z programu MK ČR VISK 7 ve výši 41 tis. Kč (celková výše 59 tis. Kč). Dále byla zřizovatelem poskytnuta účelová dotace na záchranný archeologický výzkum ve výši 200 tis. Kč. Muzeum dlouhodobě spolupracuje s obcemi, ve kterých provozuje své pobočky. Kulturně-vzdělávací aktivity mohly být realizovány i díky příspěvkům z rozpočtu města Jáchymov (35 tis. Kč), města Nejdek (20. tis. Kč) a statutárního města Karlovy Vary (24,4 tis. Kč).

Významný podíl na výnosech v r. 2014 tvořily vynikající tržby ze vstupného a výnosy z vlastních odborných činností (archeologický dozor, historické rešerše, přednášky, odborné přírodovědné stáže apod.) – celkově ve výši 1 541 tis. Kč, což představuje 11 % podílů na ročních výnosech muzea.

Realizace projektů *Učíme se v muzeu* a *ArchaeoMontan* obohatily možnosti prezentace sbírkového fondu. Výdaje na tyto akce představovaly cca 2 150 tis. Kč (z toho 80 tis. Kč investiční výdaje). Díky důsledné řídicí činnosti se podařilo minimalizovat nezpůsobilé výdaje, čímž se dosáhlo téměř 100 % pokrytí těchto výdajů z uvedených dotací (závěrečné vyúčtování očekáváme v r. 2015).

Mimořádně příznivý výsledek hospodaření v r. 2014 ve výši 927 tis. Kč byl dosažen díky spolufinancování části muzejních aktivit z externích zdrojů. Je reálný předpoklad, že takto získané prostředky budou využity v dalším období na modernizaci stálé expozice muzea v Karlových Varech.

Díličí informace o čerpání rozpočtu v roce 2014 jsou uvedeny v následujícím přehledu.

## B/ Investiční výdaje

Převážná část investičních výdajů v r. 2014 byla určena na přípravu rekonstrukce expozice muzea v Karlových Varech (PD expozice a PD stavba, výroba kopie reliéfu a plastiky – exponáty do nové expozice). Další investiční výdaje směřovaly do přenosového zařízení na pult centralizované ochrany Policie ČR. Za podpory MK ČR byl pořízen další regálový systém do depozitáře v Tepličce. Devadesát procent investičních výdajů bylo kryto z dotací z rozpočtu Karlovarského kraje.

Přehled významných neinvestičních a investičních dotací a porovnání období 2012 - 2014 je uvedeno v následující tabulce.

*Modrovláška, detail, 2005*

*Olbram Zoubek*



### ČERPÁNÍ ROZPOČTU V ROCE 2014

Ukazatel (vybrané položky)	Schválený rozpočet 2014 v Kč	Skutečnost 2014 v Kč	Skutečnost 2013 v Kč	Skutečnost 2012 v Kč
Spotřeba energie	1 470 000	1 111 767	1 367 510	1 380 170
Prodané zboží	50 000	45 913	60 404	50 113
Opravy a udržování	225 000	231 594	207 412	159 101
Cestovné	30 000	42 427	30 622	23 209
Náklady na reprezentaci	20 000	29 711	12 958	15 984
Ostatní služby	2 794 000	1 879 945	1 160 917	1 217 322
Mzdové náklady	5 000 000	5 079 530	4 994 884	4 868 733
<i>z toho ostatní osobní náklady</i>	<i>50 000</i>	<i>245 536</i>	<i>171 378</i>	<i>159 056</i>
Zákonné sociální pojištění	1 690 000	1 644 806	1 648 838	1 603 665
Jiné sociální pojištění	15 000	13 520	13 578	13 207
Zákonné sociální náklady	165 000	138 101	151 953	144 711
Ostatní náklady na činnost	176 000	215 569	167 013	175 557
Odpisy	1 200 000	1 321 746	1 208 408	1 280 720
Náklady z drobného dlouhodobého majetku	240 000	937 927	169 003	147 821
<b>NÁKLADY CELKEM</b>	<b>13 496 000</b>	<b>13 079 575</b>	<b>11 678 760</b>	<b>11 497 061</b>
Výnosy z prodeje služeb	600 000	842 977	601 654	620 205
<i>z toho vstupné</i>		<i>736 177</i>	<i>601 214</i>	<i>620 205</i>
<i>z toho odborné práce</i>		<i>106 800</i>		
Výnosy z pronájmu	328 000	209 946	347 283	328 505
Výnosy z prodaného zboží	60 000	80 729	81 636	76 414
Jiné výnosy z vlastních výkonů	100 000	223 124	139 216	166 211
<i>z toho odborné práce</i>			<i>47 803</i>	<i>19 486</i>
<i>z toho výnosy archeologické činnosti</i>		<i>162 630</i>	<i>64 350</i>	<i>136 100</i>
Výnosy z prodeje DHM		0	10 000	0
Použití vlastních fondů	35 000	54 530	39 240	54 720
Ostatní výnosy	0	109 970	100 685	18 660
Úroky	2 000	9 295	10 086	4 301
Výnosy z transferů celkem	12 371 000	12 465 740	10 746 995	10 670 199
<b>VÝNOSY CELKEM</b>	<b>13 496 000</b>	<b>14 007 022</b>	<b>12 076 796</b>	<b>11 939 215</b>
Z toho				
<i>Výnosy - příspěvky od zřizovatele celkem</i>	<i>10 054 000</i>	<i>10 254 000</i>	<i>10 154 000</i>	<i>10 235 400</i>
<i>Výnosy - vlastní výkony</i>		<i>1 540 660</i>	<i>1 319 800</i>	<i>1 269 016</i>
<i>vlastní dotace a granty</i>		<i>1 981 629</i>	<i>587 991</i>	<i>434 799</i>
<i>Výnosy - bez příspěvků zřizovatele celkem</i>		<i>3 522 290</i>	<i>1 907 792</i>	<i>1 703 815</i>
<b>VÝSLEDEK HOSPODAŘENÍ</b>	<b>0</b>	<b>927 447</b>	<b>398 035</b>	<b>442 154</b>

### Neinvestiční příspěvky, dotace a granty v letech 2012–2014

Poskytovatel	Akce (program)	Dotace / příspěvek v tis. Kč		
		2 014	2 013	2 012
Ministerstvo kultury ČR	Restaurování sbírek (ISO A)	0	14	47
Ministerstvo kultury ČR	Digitalizace knižního fondu (VISK 7)	41	50	30
Karlovarský kraj	Záchranný archeologický výzkum	200	150	290
Karlovarský kraj	Nákup sbírkového předmětu	50	0	0
Statutární město Karlovy Vary	Muzejní noc	15	15	17
Statutární město Karlovy Vary	Přednášková činnost	9	10	13
Město Jáchymov	Kulturně-výchovná činnost	35	40	35
Město Nejdek	Kulturně-výchovná činnost, provoz muzea	20	20	20
Město Horní Blatná	Provoz muzea	0	10	
Cíl 3 - Evropská územní spolupráce	100 let terénní archeologie v Karlovarském kraji			273
Cíl 3 - Evropská územní spolupráce	Umění lovu - od obživy ke kratochvíli		299	
Cíl 3 - Evropská územní spolupráce	ArchaeoMontan	731	83	
EU - OP Vzdělávání pro konkurenceschopnost	Učíme se v muzeu	1 338	42	
<b>Neinvestiční dotace celkem</b>		<b>2 439</b>	<b>733</b>	<b>725</b>

### Investiční příspěvky, dotace a granty v letech 2012–2014

Poskytovatel	Akce (program)	Dotace / příspěvek v tis. Kč		
		2 014	2 013	2 012
Karlovarský kraj	Rekonstrukce objektu depozitáře Teplice			1 000
Karlovarský kraj	Výstavní mobiliář - Žlutice			44
Karlovarský kraj	Projektová dokumentace - rekonstrukce expozice Nová Louka		1 500	
Karlovarský kraj	Rekonstrukce expozice Nová Louka	2 744		
Karlovarský kraj	Modernizace sjednocení systému centralizované ochrany	280		
Ministerstvo kultury ČR	Restaurování sbírek (ISO A)	32		
Cíl 3 - Evropská územní spolupráce	ArchaeoMontan	80	220	
<b>Neinvestiční dotace celkem</b>		<b>3 136</b>	<b>1 720</b>	<b>1 044</b>



## Správa nemovitostí muzea v roce 2014

Muzeum Karlovy Vary spravuje a provozuje 7 objektů, ve kterých jsou umístěny výstavní sály, stálé expozice, depozitáře a zázemí pro zaměstnance.

*Na základě Zřizovací listiny má muzeum ve vlastní správě 5 objektů:*

- Administrativní budova – Pod Jelením skokem 30, Karlovy Vary
- Depozitární budova – Pod Jelením skokem 32, Karlovy Vary
- Stálá expozice a výstavní sály – muzeum Nová louka 23, Karlovy Vary
- Stálá expozice – Královská Mincovna, nám. Republiky 37, Jáchymov
- Depozitární budova – Teplička 37

*Objekty, kde je muzeum v nájmu měst:*

- Stálá expozice a výstavní sály – muzeum Nejdek, nám. Karla IV. 238
- Stálá expozice – muzeum Žlutice, Velké náměstí 1

## Hospodaření s prostředky vlastních finančních fondů v roce 2014 (v tis. Kč)

### Fond odměn:

Počáteční stav k 1. 1. 2014	282
Tvorba:	
- přiděl z vytvořeného zisku za rok 2013	80
<i>Použití:</i>	
- čerpání na mzdové náklady v r. 2014	55
<b>Konečný stav k 31. 12. 2014</b>	<b>307</b>

### Fond kulturních a sociálních potřeb

Počáteční stav k 1. 1. 2014	88
Tvorba:	
- zákonný příděl (1 % z objemu mzdových prostředků)	48
<i>Použití:</i>	
- příspěvek na stravování zaměstnanců	55
- rekreace a dětské tábory	1
- dary při životním a pracovním výročí	10
<i>Použití celkem</i>	66
<b>Konečný stav k 31. 12. 2014</b>	<b>70</b>

### Fond rezervní

Počáteční stav k 1. 1. 2014	763
Tvorba:	
- přiděl z vytvořeného zisku za rok 2013	318
<b>Konečný stav k 31. 12. 2014</b>	<b>1 081</b>

### Fond investic

Počáteční stav k 1. 1. 2014	1 415
Tvorba:	
- dotace zřizovatele na modernizaci systému ochrany	280
- dotace zřizovatele na rekonstrukci expozice	2 744
- tvorba fondu ve výši odpisů dlouhodobého majetku	1 299
Tvorba fondu celkem	4 323

### *Použití:*

- pořízení majetku - PD nová expozice	1 271
- pořízení majetku - přenosová zařízení systému ochrany	280
- pořízení majetku - nedokončené investice na rekonstrukci	211
- pořízení majetku - regálový systém	45
- pořízení majetku - kopie plastiky pro novou expozici	90
- odvod do rozpočtu zřizovatele	1 180
<i>Použití celkem:</i>	<b>3 077</b>
<b>Konečný stav k 31. 12. 2014</b>	<b>2 661</b>



*Zrození jezerní panny, detail, 2003*

*Olbram Zoubek*



Území: DUSM XORGUNGA / VVA (06/2014 / 01/2015)

## VÝKAZ ZISKU A ZTRÁTY

příspěvkové organizace  
(v Kč, s přesností na dvě desetinná místa)  
Období: 12 / 2014  
IČO: 72053810  
Název: Muzeum Karlovy Vary, příspěvková organizace Karlovarského kraje

**Sestavená k rozvahovému dni 31. prosince 2014**

<b>Sídlo účetní jednotky</b>		<b>Místo podnikání</b>	
úlice, č.p.	Pod Jelením skokem 30	úlice, č.p.	
obec	Karlovy Vary	obec	
PSČ, pošta	36001	PSČ, pošta	

<b>Údaje o organizaci</b>		<b>Předmět podnikání</b>	
identifikační číslo	72053810	hlavní činnost	sbírkotvorná, dokumentační, kulturně-výchovná činnost
právní forma	příspěvková organizace	vedlejší činnost	CZ-NACE
zřizovatel	Karlovarský kraj		

<b>Kontaktní údaje</b>		<b>Razítko účetní jednotky</b>	
telefon	353224433-4		
fax	353224434		
e-mail	sekretariat@kvmmuz.cz		
WWW stránky	kvmmuz.cz		

<b>Osoba odpovědná za účetnictví</b>		<b>Statutární zástupce</b>	
Miroslava Bezcmborová		Ing. Lenka Zubačová	
Podpisový záznam osoby odpovědné za správnost údajů		Podpisový záznam statutárního orgánu	

Okamžik sestavení (datum, čas): 10.02.2015, 0h56m50s

10.02.2015 0h56m50s Zpracováno systémem UCRS GORDICE spol. s r. o. strana 1 / 4

Území: DUSM XORGUNGA / VVA (06/2014 / 01/2015)

Číslo položky	Název položky	Zyrovkový účet	Běžné období		Minulý období	
			Hlavní členství	Hospodářská členství	Hlavní členství	Hospodářská členství
36	Ostatní náklady z činnosti	548	218 568,73			167 013,80
<b>II.</b>	<b>Finanční náklady</b>		<b>4 877,17</b>			
1	Prodané cenné papíry a podíly	561				
2	Úroky	562				
3	Kurzové ztráty	563	4 877,17			
4	Náklady z přecenění reálnou hodnotou	564				
5	Ostatní finanční náklady	565				
<b>III.</b>	<b>Náklady na transfery</b>					
1	Náklady vybraných ústředních vládních institucí na transfery	571				
2	Náklady vybraných místních vládních institucí na transfery	572				
<b>V.</b>	<b>Daň z příjmů</b>					
1	Daň z příjmů	581				
2	Dotace z příjmů	585				
<b>B.</b>	<b>Výnosy celkem</b>		<b>14 027 022,29</b>			<b>13 078 795,81</b>
<b>I.</b>	<b>Výnosy z činnosti</b>		<b>1 521 375,97</b>			<b>1 319 714,00</b>
1	Výnosy z prodeje vlastních výrobků	601				
2	Výnosy z prodeje služeb	602	842 577,00			601 654,00
3	Výnosy z pronájmu	603	239 946,00			347 283,00
4	Výnosy z prodeje zboží	604	80 723,80			81 635,72
5	Jiné výnosy z vlastních výkonů	605	223 124,32			139 215,85
6	Smluvní pokuty a úroky z prodlení	641				
7	Jiné pokuty a penále	642				
8	Výnosy z vyřazených pohledávek	643				
9	Výnosy z prodeje materiálu	644				
10	Výnosy z prodeje dlouhodobého nehmotného majetku	645				
11	Výnosy z prodeje dlouhodobého hmotného majetku kromě pozemků	646				10 000,00
12	Výnosy z prodeje pozemků	647				
13	Čerpání fondů	648	54 830,00			39 240,00
14	Ostatní výnosy z činnosti	649	109 969,85			100 685,43
<b>II.</b>	<b>Finanční výnosy</b>		<b>20 056,51</b>			<b>10 086,49</b>
1	Výnosy z prodeje cenných papírů a podílů	651				
2	Úroky	652	2 294,74			10 086,49

10.02.2015 0h56m50s Zpracováno systémem UCRS GORDICE spol. s r. o. strana 2 / 4

Území: DUSM XORGUNGA / VVA (06/2014 / 01/2015)

Číslo položky	Název položky	Zyrovkový účet	Běžné období		Minulý období	
			Hlavní členství	Hospodářská členství	Hlavní členství	Hospodářská členství
<b>A.</b>	<b>Náklady celkem</b>		<b>13 079 875,24</b>			<b>11 678 789,93</b>
<b>I.</b>	<b>Náklady z činnosti</b>		<b>13 074 695,07</b>			<b>11 878 789,93</b>
1	Spotřeba materiálu	501	277 856,41			485 251,97
2	Spotřeba energie	502	1 111 767,07			1 267 509,67
3	Spotřeba jiných restaurovatelných dodávek	503				
4	Prodané zboží	504	45 913,18			60 403,65
5	Aktivace dlouhodobého majetku	506				
6	Aktivace oběžného majetku	507				
7	Změna stavu zásob vlastní výroby	508				
8	Opisy a sekrování	511	231 593,82			207 412,60
9	Cestovné	512	42 427,00			30 622,00
10	Náklady na reprezentaci	513	29 710,69			12 957,32
11	Aktivace vnitroorganizačních služeb	516				
12	Ostatní služby	518	1 879 944,82			1 160 916,51
13	Místní náklady	521	5 079 530,00			4 994 834,00
14	Základní sociální pojistění	524	1 644 896,00			1 648 838,00
15	Jiné sociální pojistění	525	13 526,00			13 578,00
16	Základní sociální náklady	527	138 100,89			151 953,00
17	Jiné sociální náklady	528				
18	Daň smlouví	531				
19	Daň z nemovitostí	532				
20	Jiné daně a poplatky	538	3 688,12			
21	Smluvní pokuty a úroky z prodlení	641				
22	Jiné pokuty a penále	642	622,00			
23	Dary a jiné bezplatné předání	643				
24	Prodaný materiál	644				
25	Manža a škody	647				
26	Tvorba fondů	648				
27	Odpoisy dlouhodobého majetku	651	1 321 748,00			1 238 437,80
28	Prodaný dlouhodobý nehmotný majetek	652				
29	Prodaný dlouhodobý hmotný majetek	653				
30	Prodané pozemky	654				
31	Tvorba a zúčtování rezerv	655				
32	Tvorba a zúčtování opravných položek	656				
33	Náklady z vyřazených pohledávek	657				
34	Náklady z oběžného dlouhodobého majetku	658	937 925,54			169 002,60

10.02.2015 0h56m50s Zpracováno systémem UCRS GORDICE spol. s r. o. strana 2 / 4

Území: DUSM XORGUNGA / VVA (06/2014 / 01/2015)

Číslo položky	Název položky	Zyrovkový účet	Běžné období		Minulý období	
			Hlavní členství	Hospodářská členství	Hlavní členství	Hospodářská členství
3	Kurzové zisky	653	10 089,77			
4	Výnosy z přecenění reálnou hodnotou	654				
5	Ostatní finanční výnosy	659	622,00			
<b>IV.</b>	<b>Výnosy z transferů</b>		<b>12 465 739,81</b>			<b>10 746 995,02</b>
1	Výnosy vybraných ústředních vládních institucí z transferů	671				
2	Výnosy vybraných místních vládních institucí z transferů	672	12 465 739,81			10 746 995,02
<b>C.</b>	<b>Výsledek hospodaření</b>					
1	Výsledek hospodaření před zdaněním		927 447,05			288 054,88
2	Výsledek hospodaření běžného účetního období		927 447,05			288 054,88

\* Konec sestavy \*

10.02.2015 0h56m50s Zpracováno systémem UCRS GORDICE spol. s r. o. strana 4 / 4



Lišence: DÚEM XCRGURXA / RYA (17032014 / 01022012)

## ROZVAHA - BILANCE

příspěvková organizace  
(v Kč, s přesností na dvě desetinná místa)  
Období: **12 / 2014**  
IČO: **72053810**  
Název: **Muzeum Karlovy Vary, příspěvková organizace Karlovarského kraje**

Sestavená k rozvahovému dni 31. prosince 2014

Sídlo účetní jednotky		Místo podnikání	
ulice, č.p.	Pod Jelením skokem 30	ulice, č.p.	
obec	Karlovy Vary	obec	
PSČ, pošta	36091	PSČ, pošta	

Údaje o organizaci		Předmět podnikání	
identifikační číslo	72053810	Návrh činnosti	sbírkotvorná, dokumentační, kulturně-výchovná činnost
právní forma	příspěvková organizace	vedlejší činnost	
zřizovatel	Karlovarský kraj	CZ-NACE	

Kontaktní údaje		Rozvahová účetní jednotka	
telefon	35224433-4		
fax	35224434		
e-mail	sekretariat@kvmuz.cz		
WWW stránky	kvmuz.cz		

Osoba odpovědná za účetnictví: **Miroslava Bezchlebová**  
Podpisový záznam osoby odpovědné za správnost údajů:

Osoba odpovědná za statutární orgán: **Ing. Lenka Zubačová**  
Podpisový záznam statutárního orgánu:

Okamžik sestavení (datum, čas): 10.02.2015, 09:55:56

10.02.2015 09:55:56 Zpracováno systémem UCRB GORDIC8 spol. s r. o. strana 1 / 8

Lišence: DÚEM XCRGURXA / RYA (17032014 / 01022012)

Číslo položky	Název položky	Symbolem účet	Období			Měsíční
			Brutto	Běžná	Korektura	
5.	Dlouhodobé pohledávky z nástrojů spolufinancovaných ze zahraničí	408				
6.	Ostatní dlouhodobé pohledávky	409				
7.	Dlouhodobé poskytnuté zálohy na transfery	471				
<b>II.</b>	<b>Oběžná aktiva</b>		<b>8 340 161,16</b>			<b>6 018 230,22</b>
<b>I.</b>	<b>Zásoby</b>		<b>611 356,63</b>			<b>678 478,90</b>
1.	Položení materiálu	111				
2.	Materiál na skladě	112	10 770,77			37 149,00
3.	Materiál na cestě	119			10 770,77	
4.	Neukončená výroba	121				
5.	Polotovary vlastní výroby	122				
6.	Vyroky	123				
7.	Položení zboží	131				
8.	Zboží na skladě	132	600 584,86			641 327,94
9.	Zboží na cestě	138				
10.	Ostatní zásoby	139				
<b>II.</b>	<b>Krátkodobé pohledávky</b>		<b>1 538 301,37</b>			<b>813 864,49</b>
1.	Odlehlejší	311				
4.	Krátkodobé poskytnuté zálohy	314	196 300,00			28 431,10
5.	Jiné pohledávky z finanční činnosti	315	4 336,00			15 876,20
8.	Poskytnuté návratné finanční výpomoci krátkodobé	316				
9.	Pohledávky za zaměstnanci	335	27 270,00			32,00
10.	Sociální zabezpečení	336				
11.	Základní pojistění	337				
12.	Důchodové spoření	338				
13.	Daň z příjmů	341				
14.	Jiné přímé daně	342				
15.	Daň z přidané hodnoty	343				
16.	Jiné daně a poplatky	344				
17.	Pohledávky za vybranými ústředními vládními institucemi	346				
18.	Pohledávky za vybranými místními vládními institucemi	348				
27.	Krátkodobé pohledávky z nástrojů spolufinancovaných ze zahraničí	371				
28.	Krátkodobé poskytnuté zálohy na transfery	373				
29.	Náklady příštích období	381	9 637,00			103 725,00
30.	Příjmy příštích období	385			9 637,00	
31.	Dobudné účty aktivní	388	1 183 195,66			323 090,40
32.	Ostatní krátkodobé pohledávky	377	127 506,71			42 509,79

10.02.2015 09:55:56 Zpracováno systémem UCRB GORDIC8 spol. s r. o. strana 2 / 8

Lišence: DÚEM XCRGURXA / RYA (17032014 / 01022012)

Číslo položky	Název položky	Symbolem účet	Období			Měsíční
			Brutto	Běžná	Korektura	
<b>AKTIVA CELKEM</b>						
			<b>94 897 116,87</b>	<b>24 896 398,35</b>	<b>70 090 718,52</b>	<b>47 081 024,38</b>
<b>A.</b>	<b>Stálá aktiva</b>		<b>89 556 965,71</b>	<b>24 896 398,35</b>	<b>61 780 567,36</b>	<b>61 062 824,16</b>
<b>I.</b>	<b>Dlouhodobý nehmotný majetek</b>		<b>368 331,75</b>	<b>360 515,75</b>	<b>8 016,00</b>	<b>24 048,00</b>
1.	Nehmotné výsledky výzkumu a vývoje	012				
2.	Software	013	80 160,00	72 144,00	8 016,00	24 048,00
3.	Oceněbní práva	014				
4.	Povolenky na emisie a preferenční listiny	015				
5.	Drobný dlouhodobý nehmotný majetek	018	288 171,75	288 171,75		
6.	Ostatní dlouhodobý nehmotný majetek	019				
7.	Neukončený dlouhodobý nehmotný majetek	041				
8.	Uspořádací účet technického zhodnocení dlouhodobého nehmotného majetku	044				
9.	Poskytnuté zálohy na dlouhodobý nehmotný majetek	051				
10.	Dlouhodobý nehmotný majetek určený k prodeji	055				
<b>II.</b>	<b>Dlouhodobý hmotný majetek</b>		<b>88 188 633,96</b>	<b>24 448 082,60</b>	<b>61 742 551,36</b>	<b>61 038 776,16</b>
1.	Pozemky	021	6 830 000,00		6 830 000,00	6 830 000,00
2.	Kulturní předměty	032	1,00		1,00	1,00
3.	Stavby	021	62 179 953,30	12 475 844,00	49 704 109,30	30 048 409,30
4.	Samostatné hmotné movité věci a součásti hmotných movitých věcí	022	8 958 818,30	5 370 000,44	3 488 727,86	3 423 275,86
5.	Přístělké celky trvalých porostů	025				
6.	Drobný dlouhodobý hmotný majetek	028	6 600 148,16	6 600 148,16		
7.	Ostatní dlouhodobý hmotný majetek	029				
8.	Neukončený dlouhodobý hmotný majetek	042	1 719 713,20		1 719 713,20	237 090,00
9.	Uspořádací účet technického zhodnocení dlouhodobého hmotného majetku	045				
10.	Poskytnuté zálohy na dlouhodobý hmotný majetek	052				
11.	Dlouhodobý hmotný majetek určený k prodeji	036				
<b>III.</b>	<b>Dlouhodobý finanční majetek</b>					
1.	Majetkové účasti v osobách s rozhodujícím vlivem	091				
2.	Majetkové účasti v osobách s podstatným vlivem	092				
3.	Důchodové cenné papíry držené do splatnosti	093				
5.	Termínované vklady dlouhodobé	098				
6.	Ostatní dlouhodobý finanční majetek	099				
<b>IV.</b>	<b>Dlouhodobé pohledávky</b>					
1.	Poskytnuté návratné finanční výpomoci dlouhodobé	402				
2.	Dlouhodobé pohledávky z postavených úvěrů	404				
3.	Dlouhodobé poskytnuté zálohy	405				

10.02.2015 09:55:56 Zpracováno systémem UCRB GORDIC8 spol. s r. o. strana 2 / 8

Lišence: DÚEM XCRGURXA / RYA (17032014 / 01022012)

Číslo položky	Název položky	Symbolem účet	Období			Měsíční
			Brutto	Běžná	Korektura	
<b>II.</b>	<b>Krátkodobý finanční majetek</b>		<b>6 193 494,16</b>			<b>4 826 088,83</b>
1.	Majetkové cenné papíry k obchodování	251				
2.	Důchodové cenné papíry k obchodování	253				
3.	Jiné cenné papíry	256				
4.	Termínované vklady krátkodobé	244				
5.	Jiné běžné účty	245				
9.	Běžný účet	241	6 009 991,94			4 699 774,61
10.	Běžný účet FKSP	243	84 232,22			90 328,22
15.	Cenný	263	42 489,00			17 111,00
16.	Peníze na cestě	262				
17.	Pokladna	251	16 781,00			18 877,00

10.02.2015 09:55:56 Zpracováno systémem UCRB GORDIC8 spol. s r. o. strana 4 / 8



Účetní výkaz ÚJSM

KORUNA / RYB (17032014 / 01012015)

Číslo položky	Název položky	Systémový účet	Období	
			Běžné	Mínus
<b>PASIVA CELKEM</b>			<b>76 030 718,82</b>	<b>67 041 054,30</b>
<b>C. Vlastní kapitál</b>			<b>67 485 133,09</b>	<b>64 896 253,19</b>
<b>I. Jméno účetní jednotky a správní položky</b>			<b>62 439 029,96</b>	<b>61 781 286,76</b>
1.	Jméno účetní jednotky	401	62 202 441,16	61 004 039,96
3.	Transferky na přičtení dlouhodobého majetku	403	324 424,00	235 082,80
4.	Kurzové rozdíly	405		
5.	Oceňovací rozdíly při prvotním použití metody	406	87 836,50	67 036,00
6.	Jiné oceňovací rozdíly	407		
7.	Opravy minulých období	408		
<b>II. Fondu účetní jednotky</b>			<b>4 118 956,99</b>	<b>2 946 941,85</b>
1.	Fond odměn	411	308 836,00	281 589,00
2.	Fond kulturních a sociálních potřeb	412	70 050,76	87 440,00
3.	Rezervní fond tvořený ze zlepšeného výsledku hospodaření	413	387 697,46	387 697,46
4.	Rezervní fond z ostatních titulů	414	693 425,67	374 988,09
5.	Fond reprodukce majetku, investiční fond	415	2 650 846,10	1 415 247,30
<b>III. Výsledek hospodaření</b>			<b>927 447,06</b>	<b>338 024,68</b>
1.	Výsledek hospodaření běžného účetního období		927 447,06	338 024,68
2.	Výsledek hospodaření ve schvalovacím řízení	431		
3.	Výsledek hospodaření přecházejících účetních období	432		
<b>D. Cizí zdroje</b>			<b>2 405 685,82</b>	<b>2 284 791,19</b>
<b>I. Rezervy</b>				
1.	Rezervy	441		
<b>II. Dlouhodobé závazky</b>			<b>1 214 214,00</b>	<b>1 321 679,54</b>
1.	Dlouhodobé úvěry	451		
2.	Příjaté návratné finanční výpomoci dlouhodobé	452	673 159,00	929 159,00
4.	Dlouhodobé přijaté zálohy	455		
7.	Dlouhodobé závazky z nástrojů spolufinancovaných ze zahraničí	458		
8.	Ostatní dlouhodobé závazky	459		
9.	Dlouhodobé přijaté zálohy na transfery	472	539 056,00	382 520,54
<b>III. Krátkodobé závazky</b>			<b>1 391 371,82</b>	<b>1 063 111,65</b>
1.	Krátkodobé úvěry	281		
4.	Jiné krátkodobé půjčky	289		
5.	Dodatek	321	640 701,71	283 385,91
7.	Krátkodobé přijaté zálohy	324	2 000,00	2 000,00
9.	Příjaté návratné finanční výpomoci krátkodobé	328		

18.02.2015 09:55:04 Zápočetový systém ÚCRB GORČIC spol. s r. o. strana 5 / 6

Účetní výkaz ÚJSM

KORUNA / RYB (17032014 / 01012015)

Číslo položky	Název položky	Systémový účet	Období	
			Běžné	Mínus
10.	Zaměstnanci	331	337 704,00	303 160,00
11.	Jiné závazky vůči zaměstnancům	333		
12.	Sociální zabezpečení	336	125 939,00	173 746,00
13.	Základní pojištění	337	64 489,00	
14.	Důchodové pojištění	338	1 089,00	
15.	Daň z příjmů	341		
16.	Jiné příjmové daně	342	34 090,00	41 328,00
17.	Daň z přidané hodnoty	343		
18.	Jiné daně a poplatky	344		
19.	Závazky k osobám mimo vybrané vládní instituce	345		
20.	Závazky k vybraným účelovým vládním institucím	347		
21.	Závazky k vybraným místním vládním institucím	349	25,00	
33.	Krátkodobé závazky z nástrojů spolufinancovaných ze zahraničí	372		
34.	Krátkodobé přijaté zálohy na transfery	374	80 000,00	104 381,00
35.	Výdaje příštích období	383		
36.	Výnosy příštích období	384	8 028,00	10 438,40
37.	Dohadné účty pasivní	386	197 550,00	100 064,21
38.	Ostatní krátkodobé závazky	378	64 755,81	34 612,13

\* Korekce sestavy \*

18.02.2015 09:55:04 Zápočetový systém ÚCRB GORČIC spol. s r. o. strana 6 / 6



Rektor, 2002  
Olbram Zoubek





## KONTROLNÍ ČINNOST

Muzeum Karlovy Vary se při svých činnostech řídí příslušnými ustanoveními zákona č. 320/2001 Sb., o finanční kontrole, prováděcí vyhláškou č. 416 / 2004 Sb. a ustanovením interní směrnice k finanční kontrole.

**V roce 2014 byly v muzeu provedeny tyto finanční kontroly:**

- **OSSZ Karlovy Vary** - kontrola plnění povinností zaměstnavatele v nemocenském pojištění, v oblasti pojistného a v důchodovém pojištění za období od 1. 1. 2012 do 31. 3. 2014;
- **Město Nejdek** - následná veřejnosprávní kontrola poskytnutého příspěvku z rozpočtu města v roce 2013;
- **Karlovarský kraj** (odbor investic a grantových schémat, odbor legislativní a právní) - realizace projektu „Učíme se v muzeu“ za období od 1. 10. 2013 - 30. 6. 2014;
- **Česká obchodní inspekce** - kontrola provozovny Muzeum Žlutice z hlediska zákona o ochraně spotřebitele;
- **Karlovarský kraj** (odbor investic a grantových schémat, odbor legislativní a právní) - pravidelná administrativní kontrola jednotlivých monitorovacích zpráv projektu „Učíme se v muzeu“ za období od 1. 12. 2014 - 31. 12. 2014.

Výsledkem uvedených kontrol bylo konstatování nedoplatku na pojistném ve výši 310 Kč (vyměřeno penále 97 Kč) a porušení rozpočtové kázně při realizaci projektu *Učíme se v muzeu* v druhém monitorovacím období (vyměřeno penále ve výši 25 Kč) - nedoplatek byl uhrazený a sankční platby byly uhrazeny odpovědnými zaměstnanci.

V průběhu roku 2014 se při hospodaření s majetkem nevyskytly žádné zásadní nedostatky a pochybení. Financování aktivit muzea bylo ovlivněno realizací projektů *Učíme se v muzeu* a *ArchaeoMontan*, které byly spolufinancované z prostředků EU. Veřejné prostředky byly využívány hospodárně.

*Ještě Olbram, Ještě Marie, 2003*

*Olbram Zoubek*



## PODĚKOVÁNÍ

Ohlédnutím za rokem 2014 mohu bez nadsázky konstatovat, že byl pro nás rokem výjimečným. Chci v první řadě poděkovat mým muzejním kolegům za jejich mravenčí práci, kterou odvedli při uvedení projektu *Učíme se v muzeu* do života. Občasné třecí plochy byly přirozenou výměnou názorů, abychom došli k výsledku, za který se nemusíme stydět. Vážím si otevřeného jednání, bez něhož se nelze dobrat společného cíle. Díky týmové práci na nové expozici jsme mohli ukončit přípravnou projekční fázi a stojíme před fází realizační. Jsem přesvědčena, že dosavadní společná snaha o kvalitní výsledek, je silnou motivací pro období příští.

Děkuji ale i řadovým pracovníkům na všech pobočkách našeho muzea, neboť především oni vytvářejí v první linii přívětivé prostředí pro příchozí návštěvníky. A zejména pobočky v Jáchymově a v Karlových Varech toho byly svými výsledky v roce 2014 důkazem.

Další mé poděkování patří všem níže uvedeným za jejich ochotu podpořit kulturu ať finančně či mediálně a dále také děkuji těm, kdož nám pomohli v odborné práci. Děkuji tedy:

Ministerstvu kultury České republiky, zřizovateli Karlovarského kraje, městu Karlovy Vary, městu Jáchymov, městu Nejdek, Mladé Frontě redakci Karlovy Vary a též redakci Karlovarských novin. Zvláštní poděkování patří Českému rozhlasu Plzeň (studio v Karlových Varech), který se soustavně zajímal nejen o kulturní aktivity muzea, ale zejména jejich permanentní zájem o stav rozpracovanosti nové expozice nás těšil. Nemalý dík pak směřuji firmám Studiu F13, Mustang Computer, EDU 2000 či ateliéru SGL projekt. Odborná muzejní práce by se neobešla bez restaurátora Martina Kostlána, akademických sochařů Martina Skalického a Radka Nivnického, nemalou pomoc při konzervování nám také poskytlo Západočeské muzeum v Plzni a dík za kolegiální spolupráci patří i kolegům z muzeí v Chebu a Sokolově.

A nakonec mé poděkování patří všem návštěvníkům muzea s nadějí, že věří našemu úsilí a výsledku v podobě nové expozice v muzeu v Karlových Varech. Děkuji návštěvníkům Královské mincovny v Jáchymově, která se v roce 2014 stala Národní kulturní památkou a je vyhledávaným cílem turistů.

Ing. Lenka Zubačová, ředitelka muzea

## VÝHLED 2015

- Stěžejní akcí v roce 2015 bude zahájení rekonstrukce expozice v muzeu v Karlových Varech, proto bude nutné vybrat zhotovitele stavebních úprav a zhotovitele expozice, zajistit vyklizení staré expozice, uložit vystavené sbírkové předměty do depozitářů a demontovat zastaralý výstavní mobiliář.
- V této souvislosti bude nutné soustředit veškeré kulturní aktivity na klíčovou pobočku v Jáchymově. Vyvinout maximální úsilí k eliminaci poklesu tržeb z důvodu uzavření pobočky v Karlových Varech.
- Bude nás čekat závěrečné vyúčtování projektů *Učíme se v muzeu* a *ArchaeoMontan*.
- Rozšíříme o další sál národopisnou expozici v Královské mincovně v Jáchymově s tématem: Hudba v Krušnohoří

*Ifigenie, bronz, 1986*  
Olbram Zoubek  
foto Petr Maglia





# VÝROČNÍ ZPRÁVA 2014

## MUZEUM KARLOVY VARY

PŘÍSPĚVKOVÁ ORGANIZACE KARLOVARSKÉHO KRAJE

**Autoři textů / Lenka Zubačová, Miroslava Bezchlebová (ekonomická část)**

**Fotografie / archiv muzea (není-li uvedeno jinak)**

**Reprodukce na obálce / Ještě Marie, detail, 2003**

**Grafická úprava / Martina Zubačová**

**Tisk / tiskárna Garmond Karlovy Vary**

**Náklad / 50 ks neprodejné**

**Karlovy Vary březen 2015**

**[www.kvmuz.cz](http://www.kvmuz.cz)**

**ISSN 1804-8110**

**ISBN 978-80-87458-09-9**