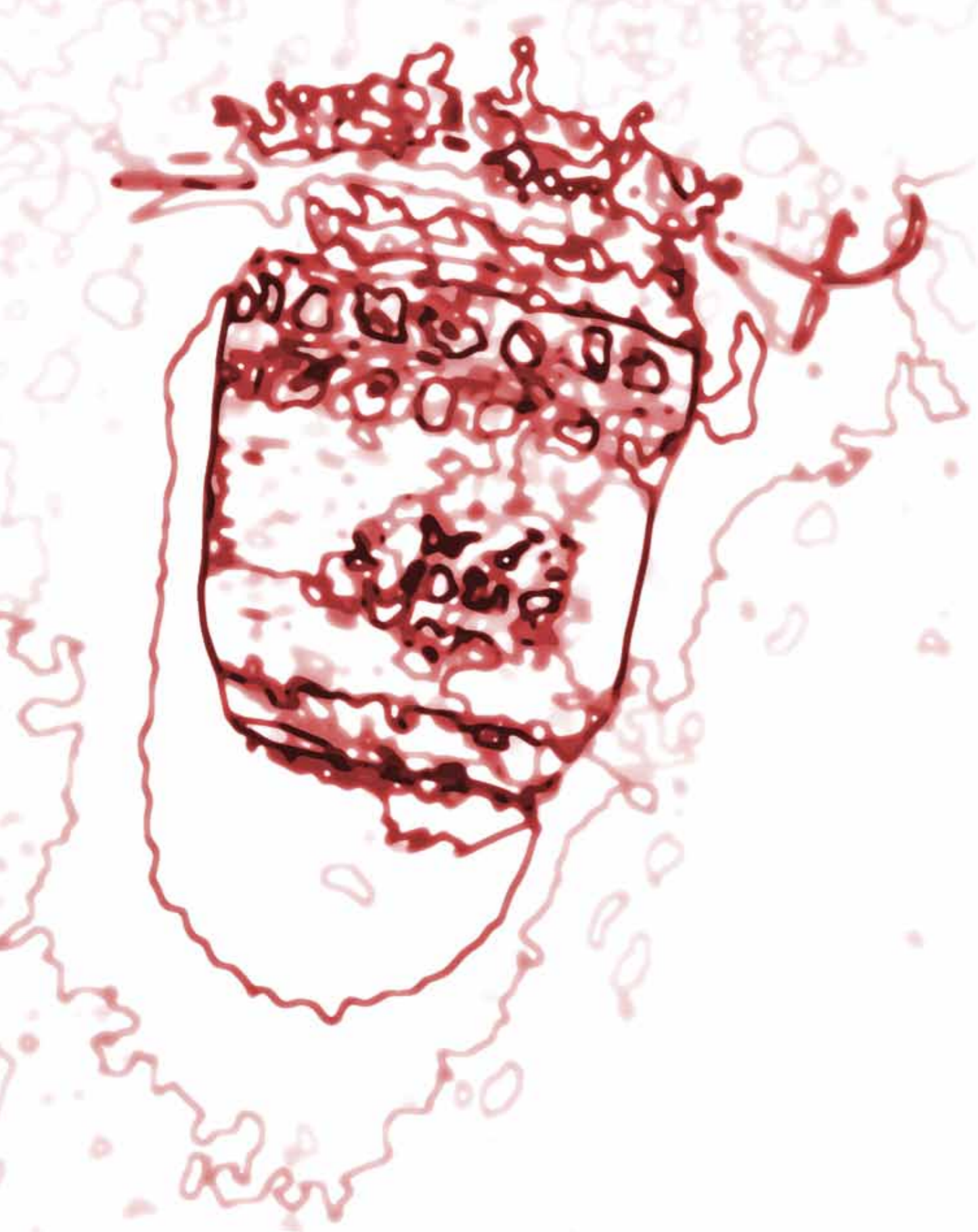




Výroční zpráva 2012  
Muzeum Karlovy Vary

příspěvková organizace Karlovarského kraje



## OBSAH

Úvod	slovo ředitele základní informace o muzeu	5
Sbírký	charakteristika sbírkového fondu akvizice / nákupy / dary inventarizace sbírek zápůjčky sbírek registr sbírek uložení sbírek restaurování sbírek	9
Prezentace sbírek	stálé expozice výstavy vlastní / převzaté zápůjčky vlastních výstav zhodnocení výstavní činnosti	17
Publikační činnost		27
Odborná / výzkumná činnost		31
Vzdělávání		33
Návštěvnost		43
Personálie		47
Hospodaření		50
Kontrolní činnost		62
Poděkování		63
Výhled 2013		63

„Vždycky najdeš způsob jak problém vyřešit, pokud cítíš,  
že cesta, po níž kráčíš, je správná a dovede tě k cíli.“



## ÚVOD

### Slovo ředitele

I přes obecně nelehkou ekonomickou atmosféru ve společnosti můžeme rok 2012 považovat za vydařený. Dokázali jsme se poprat s napjatým rozpočtem, udrželi jsme mzdovou politiku na uspokojivé úrovni a s omezenými provozními prostředky jsme zvládli úkoly, které jsme si pro tento rok předsevzali. Ty vycházely především z nastavené strategie rozvoje muzea na léta 2010 až 2015 a z konkrétního plánu činnosti na rok 2012. Ze všech aktivit uplynulého roku uvádím především čtyři, jež byly z hlediska času a významu pro nás nejnáročnější:

1. realizace výstavy v rámci projektu Cíl 3 „Umění lovu – od obživy ke kratochvílí“ vč. vydání doprovodné publikace
2. vydání rozšířené reedice publikace „Goethe v západních Čechách“
3. realizace investiční akce „Rekonstrukce depozitární budovy v Tepličce“
4. aktivní účast v mezinárodním projektu ArchaeoMontan s cílem realizovat expozici hornictví v Královské mincovně v roce 2014

V minulých výročních zprávách jsem hovořila o tom, že od roku 2010 jde muzeum vlastní cestou k vytvoření nové moderní kulturní instituce. Lze bez nadsázky konstatovat, že i rok 2012 svými výsledky šel za nastaveným cílem.

Ačkoliv byla zřizovatelem poskytnutá dotace na provoz meziročně o 0,5 % nižší, dokázali jsme si vytvořit dostatečné vlastní příjmy tak, abychom byli schopni předfinancovat evropský grant výstavy Umění lovu ve výši 380 tis. Kč a přitom jsme dosáhli zisku ve výši 442 tis. Kč. V této souvislosti je ale třeba položit si otázku, kam až může zajít meziroční snižování příspěvku zřizovatelem a nakolik je udržitelný chod muzea posílený vlastními příjmy. (pozn. meziroční pokles příspěvku 2010–2012 činí -3,4 %). Rok 2012 pro nás rozhodně nebyl takovou konjunkturou jako rok předešlý. Navzdory těmto faktům ale zůstávám optimistou a jsem přesvědčena, že se společným úsilím všech pracovníků budeme schopni vzrůstající vývoj udržet a to vše ve snaze posouvat naši instituci kvalitativně dopředu.

### Základní informace o muzeu

Muzeum Karlovy Vary spravuje pět poboček – v Karlových Varech, v Jáchymově, v Nejdku, v Horní Blatné a ve Žluticích. Ve všech objektech se nachází stálé muzejní expozice, v Karlových Varech a v Nejdku jsou navíc sály pro pořádání krátkodobých výstav. V Jáchymově je reprezentativní přednáškový sál a dvě nádvoří, kde lze pořádat konference či kulturně-vzdělávací pořady. Pobočky muzea v Karlových Varech a v Jáchymově provozujeme ve vlastních objektech. Další objekty jsou ve vlastnictví měst a muzeum je zde v nájmu. Provozujeme taktéž depozitární budovu v Tepličce a v Karlových Varech, kde se zároveň nachází i administrativní budova.

V pobočkách poskytujeme veřejné služby ve smyslu zákona č. 483/2004 Sb., kterým se mění zákon č. 122/2000 Sb., o ochraně sbírek muzejní povahy zaručující jejich územní, fyzickou, časovou a ekonomickou dostupnost.

1/ *standard fyzické dostupnosti* – žádný z objektů užívaných muzeem neumožňuje bezbariérovou dostupnost osobám s omezenou pohyblivostí. Bohužel v muzeu neumožňujeme překonávat fyzické bariéry v expozicích při vlastní interpretaci sbírek. V tomto smyslu muzeum stále nesplňuje standart fyzické dostupnosti.

Muzeum již několik let neúspěšně usiluje o získání prostředků na zajištění bezbariérového přístupu do Královské mincovny v Jáchymově. Tento fakt je z hlediska snah o prohlášení objektu za národní kulturní památku a snah o zápis objektu v rámci Hornické krajiny Krušnohoří na seznam UNESCO nezbytný v krátkodobém horizontu řešit. Avšak tuto finančně velmi náročnou investici není schopno muzeum pokrýt z vlastních zdrojů, a proto bude v příštím období usilovat o součinnost se zřizovatelem.

2/ *standard časové dostupnosti* – otevírací doba a přístupnost je přiměřená povaze a umístění poboček muzea, je zveřejněna na muzejním webu.

<b>Karlovy Vary a Jáchymov</b>	říjen–duben	středa–neděle	9–12	13–17
	květen–září	úterý–neděle	9–12	13–17
<b>Nejdek</b>	březen–prosinec	středa–neděle	8.30–12	12.30–16.30
<b>Horní Blatná</b>	květen–září	středa–pátek	13–16	
		sobota–neděle	10–16	
<b>Žlutice</b>	květen–září	středa–neděle	9–12	13–17
<b>Badatelská knihovna</b>	celoročně	pondělí	9–12	13–18
Pod Jelením skokem 30 Karlovy Vary		středa	9–12	13–16
			po tel. domluvě i jinak	

V pobočce Horní Blatná se nově otvírací doba omezila pouze na sezónu květen až září stejným režimem jako je ve Žluticích. Princip sudý/lichý týden byl zrušen. Praxe ukázala, že nepravidelnost otevření muzea vzbuzovala u návštěvníka špatnou orientaci. 3/ *standard ekonomické dostupnosti* – v roce 2012 muzeum nenavýšilo cenu vstupenky v žádné ze svých stálých expozic. Ceny vstupenek zůstaly do stálých expozic, na výstavy, přednášky či jiné programy dostupné tak, aby i nadále umožňovaly přístup všem sociálním vrstvám obyvatel.

<b>Karlovy Vary</b>	stálá expozice	základní / snížené / rodinné	60 / 30 / 120 Kč
	výstava	základní / snížené	40–60 / 20–30 Kč
	přednášky	základní	30 Kč
<b>Jáchymov</b>	stálá expozice	základní / snížené / rodinné	60 / 30 / 120 Kč
	koncerty	základní	60–90 Kč
	divadlo	základní	60 Kč
	akce nádvoří	základní	60 Kč
	přednášky	základní	30 Kč
<b>Nejdek</b>	stálá expozice	základní / snížené / rodinné	30 / 15 / 60 Kč
	výstavy	základní / snížené	30 / 15 Kč
	přednášky	základní	30 Kč
<b>Horní Blatná</b>	stálá expozice	základní / snížené	20 / 10 Kč
<b>Žlutice</b>	stálá expozice	základní / snížené	30 / 15 Kč

V muzeu je možné uplatnit tzv. kombinované vstupné za 100 Kč na osobu, za ně lze shlédnout všechny pobočky v časově omezeném limitu jeden měsíc. Praxe ukázala, že zřejmě s ohledem na vzdálenosti jednotlivých poboček od sebe není tento bonus příliš návštěvníky využíván.

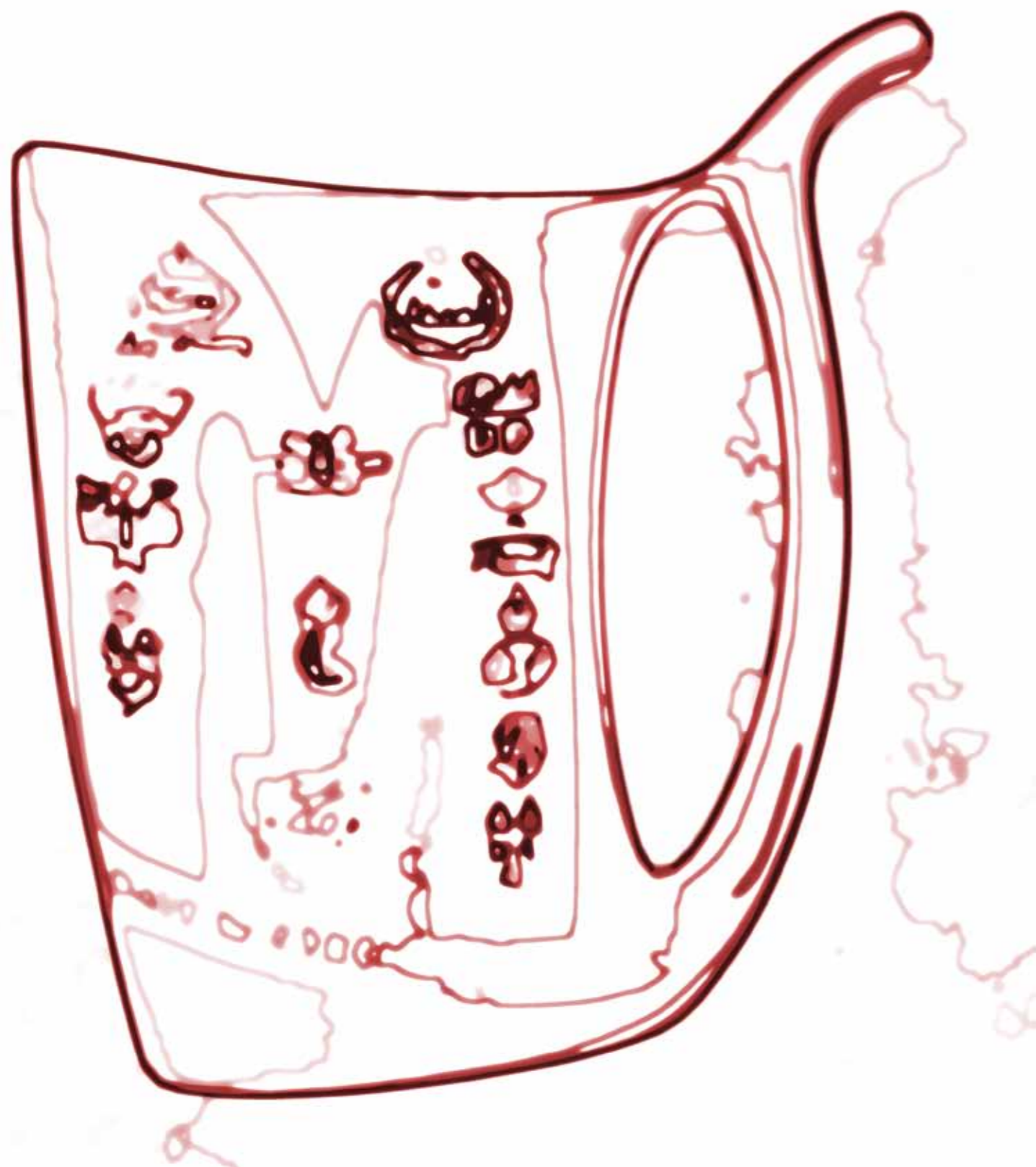
Volný vstup mají děti do 6 let, držitelé průkazu ZTP a ZTP-P (jejich průvodci mají slevu 50%), členové Klubu přátel Karlových Varů, členové Klubu za Krásné Karlovarsko, držitelé průkazu ICOM, AMG, slovenské AMG, členové NPÚ, slovenské NPÚ, držitelé novinářských průkazů.

V průběhu roku probíhá řada akcí, při nichž je vstup do muzea zdarma. Je však nutné konstatovat, že nejde o zanedbatelný počet neplatících návštěvníků, a proto je do budoucna nutné tuto kategorii návštěvníků striktněji kategorizovat. V roce 2012 navštívilo muzeum 2 372 neplatících návštěvníků, což z celkového počtu návštěvníků představuje 11 %.

#### Pobočky muzea

1. Muzeum Nová louka, 2. Muzeum Nejdek, 3. Královská mincovna Jáchymov, 4. Muzeum Žlutice, 5. Muzeum Horní Blatná





## SBÍRKY

### Charakteristika sbírkového fondu

Karlovarské muzeum pečuje o sbírky užitého umění – cín, sklo, porcelán; o národopisné sbírky – nábytek, textil, nářadí a nástroje; pečuje o sbírky uměleckých řemesel – práce karlovarských puškařů a brusičů vřídlovce; o sbírky k vývoji lázeňství; o sbírky umění – regionální grafiky, plastiky, obrazy, staré tisky; muzeum také pečuje o sbírky archeologické a přírodovědné. Celá sbírka k 31. 12. 2012 čítá 47 581 položek.

Muzeum má vedenu svoji sbírku v Centrální evidenci sbírek MK ČR registrovanou pod evidenčním číslem KVM/002-02-22/048002 s názvem „Sbírka Muzea Karlovy Vary“.

### Akvizice / nákupy / dary

V roce 2012 muzeum získalo do svých sbírek celkem 28 přírůstků, nákupy se uskutečnily v hodnotě pouhých 6 951 Kč, ostatní akvizice byla ve formě darů.

Nové přírůstky do sbírek karlovarského muzea v roce 2012 byly:

Přírůstkové číslo	název sbírkového předmětu	kusů	způsob nabytí	fond
1/2012	sukně krojová	1	nákup	Tk
2/2012	lajblík, krojový kabátek	1	nákup	Tk
3/2012	dečka krajková, průměr 15 cm	1	dar	Tk
4/2012	dečka krajková, průměr 22 cm	1	dar	Tk
5/2012	dečka krajková, průměr 22 cm	1	dar	Tk
6/2012	dečka krajková, průměr 20 cm	1	dar	Tk
7/2012	dečka krajková, 44 x 19 cm	1	dar	Tk
8/2012	krajka háčkovaná, d. 1,25 m	1	dar	Tk
9/2012	límeč paličkovaný, průměr 43 cm	1	dar	Tk
10/2012	límeč paličkovaný, průměr 36 cm	2	dar	Tk
11/2012	manžeta paličkovaná, d. 28,5 cm	1	dar	Tk
12/2012	litinová deska s nápisem	1	nákup	Up
13/2012	měděný reliéf A. Hitlera	1	dar	Up
14/2012	porcelánový hrnek s obr. Vřídla	1	dar	Pp
15/2012	ubrus paličkovaný, průměr 58 cm	1	dar	Tk
16/2012	ubrus paličkovaný, průměr 58 cm	1	dar	Tk
17/2012	chodský kroj ženský	16	dar	Tk
18/2012	chodský kroj jinošský	4	dar	Tk
19/2012	lázeňské pohárky s vedutou	2	dar	Pp
20/2012	matrice – alegorie hudby č. 1	1	dar	Up
21/2012	matrice – alegorie hudby č. 2	1	dar	Up
22/2012	lázeňský pohárek „Brusel“	1	nákup	Pp
23/2012	porc. hrnek s vedutou K. Varů	1	nákup	Pp
24/2012	lázeňský pohárek reklamní	1	nákup	Pp
25/2012	ubrus kulatý, háčkovaný, průměr 92 cm	1	nákup	Tk
26/2012	ubrus oválný, pletený, 58 x 52 cm	1	nákup	Tk
27/2012	ubrus čtvercový, lněný, 57 x 61 cm	1	nákup	Tk
28/2012	ubrus čtvercový, lněný, 60 x 63 cm	1	nákup	Tk

#### Rozbor akvizice podle způsobu nabytí:

10 ks	koupě	od soukromé osoby, ve starožitnictví nebo v aukci
18 ks	dar	od soukromé osoby nebo sdružení

#### Rozbor akvizice podle zařazení do sbírkového fondu:

19 ks	Tk	sbírka Textil
5 ks	Pp	sbírka Porcelán
4 ks	Up	sbírka Umění – plastika



Lázeňské pohárky z produkce porcelánky ve Staré Roli  
přirůstek 22/2012 dekor Brusel  
přirůstek 24/2012 dekor kv porcelánek

#### Inventarizace sbírek

Inventarizace sbírek proběhla dle dlouhodobého plánu a dle Interního pokynu ředitele č. 6/2012 u těchto sbírkových fondů:

Kc kovy – cín	1570 položek	správce sbírky Mgr. Jan Nedvěd
X typáře	100 položek	správce sbírky Mgr. Jan Nedvěd
Va technika	66 položek	správce sbírky Bc. Jan Tajer
Ha archiválie	297 položek	kurátor fondu dr. Stanislav Burachovič
Un umění – národopis	189 položek	kurátor fondu dr. Stanislav Burachovič
Sv souč. – vyznamenání	35 položek	kurátor fondu dr. Stanislav Burachovič
St souč. – tiskoviny	19 položek	kurátor fondu dr. Stanislav Burachovič
So souč. – osobnosti	19 položek	kurátor fondu dr. Stanislav Burachovič
Sp souč. – průmysl	11 položek	kurátor fondu dr. Stanislav Burachovič

Celkem bylo zrevidováno 2306 sbírkových položek, což činí 4,85 % celé sbírky muzea, tudíž byl téměř naplněn § 3 Vyhlášky č. 275/2000 Sb., kterou se provádí zákon č. 122/2000 Sb., jenž předepisuje každoročně uskutečnit inventarizaci minimálně 5 % celkového objemu muzejní sbírky. Tento limit nebyl zcela splněn, neboť plánovaná inventarizace sbírkového fondu H hudebniny nebyla uskutečněna. Tento sbírkový fond je stále zabalen po stěhování z jiného depozitáře. Rozsah fondu je pouze 75 položek a bude inventarizován v následujícím roce.

Kontrola stavu dlouhodobě zapůjčených sbírek jiným subjektům nebyla v roce 2012 provedena žádná. Je naplánovaná v následujícím roce.



Litínová reliéfní deska s nápísem o zákazu a regulaci žebření v obcích Karlovarska z roku 1885

přirůstek 12/2012, deska byla nalezena roku 1994 v obci Kolová při stavebních pracích kolem rodinného domku, na desce stojí: „Žebření je zakázáno a trestáno vězením od 8 dní až do 3 měsíců. Chudí, cestující hledající práci, obdrží informace ve stravovací stanici - Rybáře, Bochov, Doupov, Loket, Jáchymov, Nejdk, Bečov, Blatná. Na příjem a ubytování, jako i na služby a možné práce, se zde můžete zeptat.“

## Zápůjčky sbírek

Za účelem stálých expozic poskytlo karlovarské muzeum dlouhodobé zápůjčky svých sbírkových předmětů těmto institucím:

	<b>zapůjčené sbírky a počet kusů</b>
Muzeum střední Pootaví, Strakonice	hudební nástroje 1, umění národopis 1
Národní technické muzeum Praha	technika 1
Městské muzeum Aš	cín 7
Muzeum Cheb	stříbro 3, kompozice 1, textil 10, sklo 1
ZPČ muzeum v Plzni, Dobrá Voda	kovy kompozice 1, kovy cín 1
NPÚ Plzeň – zámek Manětín	nábytek 2, textil 1, hodiny 1, kompozice 6, cín 3, kovy železo 2
NPÚ Plzeň – Klášter Kladruby	mince 5, hodiny 1, cín 41
Dům kultury Ostrov – klášter	mapa 1, plastiky 2, archeologie 14
Hrad Loket	militaria 73, porcelán 24
Město Loket – Černá věž	militaria ratiště 5
ÚPM v Praze – Zámek Klášterec n. O.	porcelán 33
Město Loučná pod Klínovcem	umění národopis 17
Městské muzeum Františkovy Lázně	kovy kompozice 3, nábytek 6, stříbro 1, sklo 1, porcelán 30
Obec Boží Dar – muzeum	cín 6, hudební nástroje 4, plastiky 9, národopis nástroje 30, nábytek 5, textil 5, obrazy 5, železo 4, typáře 2, hodiny 1
Moser, a.s. – muzeum	sklo 12
Krajský úřad Karlovarského Kraje	porcelán 20

Dále byly v roce 2012 zapůjčeny sbírkové předměty karlovarského muzea za účelem konání krátkodobých výstav:

- 1/ Městská knihovna Loket - zapůjčena faksimile bible Václava IV.
- 2/ Muzeum Cheb - zapůjčena výstava 100 let terénní archeologie v KV kraji
- 3/ Národní památkový ústav, ÚOP v Lokti - zapůjčena výstava: 100 let terénní archeologie v KV kraji
- 4/ Muzeum Sokolov - zapůjčena výstava 100 let terénní archeologie v KV kraji
- 5/ Muzeum Cheb pro výstavu Lidová kultura v západních Čechách zapůjčeny sbírkové předměty - umění národopis 3, textil 1

## Registr sbírek

Sbírka Muzea Karlovy Vary je registrována v Centrální evidenci sbírek MK ČR. V roce 2012 bylo do registru zapsáno celkem 28 položek. Podle zákona 122/2000 Sb. o ochraně sbírek muzejní povahy je v muzeu vedena chronologická evidence sbírek I. a II. stupně tj. v přírůstkové knize a v katalogizačních kartách. Dále je vedena pomocná evidence předmětů, evidence zápůjček a výpůjček interních a externích. Administrace registru sbírek vychází ze směrnice muzea č. 10/2010.

V roce 2012 nedošlo k výraznému posunu v oblasti digitalizace sbírek. V roce 2010 byl nově vytvořen program na klíč „Evidence sbírek“. Cílem tohoto programu je zefektivnění práce s registrem sbírek. Vytvořený software generuje dotazy kurátorů při vyhledávání konkrétních sbírkových předmětů a to i z fondů jiných kurátorů. Systém rovněž slouží ke katalogizaci nových přírůstků. Průběžně dochází k přepisu karet sbírkových předmětů. K tomuto účelu jsou během roku využíváni brigádníci – dokumentátoři. Ze statistiky však vyplývá, že s databází pracuje minimum odborných pracovníků. Tento fakt je vzhledem k široké využitelnosti programu neuspokojivým zjištěním.

V roce 2010 bylo v muzeu vyřešeno úložiště dat na centrálním serveru, který je svojí kapacitou připraven k ukládání obrazových dat – fotografie sbírkových předmětů. V roce 2011 se začala provádět fotodokumentace sbírkových předmětů a v ní se systematicky pokračovalo i v roce 2012. Záměr párovat fotografie s příslušnou katalogizační kartou, která předmět popisuje, nebyl zatím realizován. Předpokladem pro tuto nadstavbu softwaru je, aby byl pořízen dostatek dat jak fotografií sbírek, tak přepsaných katalogizačních karet. V průběhu roku byl však pořízen jen malý objem nových dat, což byl důvod k posunutí a „párování“ na rok 2013.

K 31. 12. 2012 má muzeum vyfotografováno celkem 6 141 sbírkových předmětů (pozn.: z toho v r. 2012 1150 položek), což představuje meziroční nárůst 19 %. Jedná se především o nové přírůstky a o sbírky ve stálé expozici v muzeu v Karlových Varech. Ke konci roku 2012 nebyla dokončena digitalizace žádných dalších sbírkových fondů uložených v depozitářích.

## Uložení sbírek

Po opuštění nevyhovujícího depozitáře v Černavě jsou v současné době sbírky deponovány ve dvou objektech. Uložení sbírek na uspokojivé úrovni je v depozitářích v Karlových Varech. Opakem je však depozitář v Tepličce. V roce 2012 zde byla uskutečněna částečná oprava objektu tak, aby plně vyhovovala jak po stavební stránce, tak aby splňovala bezpečnostní standardy depozitární budovy. Hledisko efektivního využití úložného prostoru bude úkolem k řešení v roce 2013.

## Restaurování sbírek

V roce 2012 muzeum získalo na restaurování sbírek finanční prostředky ve výši 47 000 Kč z programu ISO Ministerstva kultury ČR a to na devět restaurátorských počínů o celkové částce 102 828 Kč, z toho činil podíl muzea 55 828 Kč.



Tk 375 váček na tabák měšťanský s figurálním potiskem

1. pol. 19. stol., stav před a po restaurování

Tk 454 lidový čepec tzv. karkulka, 2. polovina 19. století

Tk 521 lidový čepec tzv. karkulka, 2. polovina 19. století

Pro účely výstavy „Symfonie kabelek“ byly restaurovány:

Tk 148 kabelka korálková z roku 1821

Tk 147 kabelka korálková, 1. polovina 19. století

Tk 612 kabelka korálková, 1. polovina 19. století

Tk 532 kabelka korálková, kolem roku 1920

Tk 275 kabelka z krokodýlí kůže, kolem roku 1900

Tk 52 váček na tabák lidový s reliéfní výšivkou, kolem roku 1850

Tk 375 váček na tabák měšťanský s figurálním potiskem, 1. polovina 19. století

Restaurování všech uvedených položek provedla Helena Kastlová. K detailnějšímu popisu vybíráme:

#### **Tk 375 váček na tabák měšťanský s figurálním potiskem, 1. polovina 19. století**

*Stav před restaurováním* – váček na tabák je zhotoven z jemné jelenicové kůže a ozdoben černým tiskem s figurálním motivem. Horní kraj se stahuje zelenou šňůrkou. Spodní část váčku původně zakončena červeným střapečkem. Jelenice byla silně zašpiněna, místy byly rezavé skvrny.

*Restaurovatelský zásah* - před vlastním čištěním byla provedena zkouška stálobarevnosti tisku. Jelenice byla následně měkčena a odborně vyčištěna. Nakonec byl váček napařen a vytvarován do žádaného tvaru. Chybějící červený střapec nebyl ničím nahrazen.

Odborným restaurovatelským zásahem došlo k oživení ozdobného potisku, dosažen byl požadovaný tvar, který dlouhodobým nevhodným složením byl deformován.

#### **Tk 148 kabelka korálková z roku 1821**

*Stav před restaurováním* – kabelka tzv. pompadúrka s výšivkou s rostlinným motivem a s vročením byla v ohybových částech hedvábného okraje fragmentární, vlákno polámané, tunýlek k provlečení šňůry nefunkční, podšívka v rubu váčku porušena, stehy uvolněné, vlákno místy degradované prachem, silně zašpiněno.

*Restaurovatelský zásah* – hedvábný tunýlek byl oddělen od korálkové výšivky a skeletován pomocí kladeného stehu k novému hedvábnému podkladu kolorovanému v barvě původního taftu. Kabelka byla následně odborně vyčištěna. Uvolněná podšívka byla zpevněna a uvolněné části korálkové výšivky přišity. Na závěr napařením vytvarován váček do požadovaného tvaru.

Odborným restaurovatelským zásahem došlo k eliminaci pokračující nevratné destrukce hedvábného vlákna, skeletáží došlo ke zpevnění fragmentárních částí kabelky.

Všechny dosavadní restaurovatelské a konzervátorské počiny se průběžně prezentují na webových stránkách muzea ve zvláštní záložce „restaurojeme“. Praxe ukázala, že tato záložka je sledována i odbornými kruhy a že odkazy našich stránek jsou deklarovány na odborných seminářích restaurátorů.

V listopadu 2012 byla podána žádost na MK ČR o poskytnutí finančních prostředků z programu ISO na rok 2013 na restaurování sbírkového předmětu Tk 488 prapor pamětní z roku 1813 v celkové částce 28 000 Kč.



**Tk 148 kabelka korálková s vročením 1821**

*stav před a po restaurování*





## PREZENTACE SBÍREK

### Stálé expozice

Muzeum provozuje pět svých poboček, jejich stálé expozice obsahují:

**Muzeum Karlovy Vary** – expozice o dějinách a přírodě Karlovarska s důrazem na specifika lázeňského města

**Královská mincovna Jáchymov** – expozice o dějinách významného horního a lázeňského města s důrazem na jáchymovskou ražbu mincí

**Muzeum Nejedek** – expozice dějin města a krušnohorského národopisu

**Muzeum Horní Blatná** – expozice o dějinách těžby cínové rudy v okolí

**Muzeum Žlutice** – expozice o dějinách města s důrazem na husitství

### Výstavy vlastní / převzaté

Výstavní sály k pořádání krátkodobých výstav jsou v objektech Karlovy Vary a v Nejdku. Zde se v průběhu roku 2012 konalo celkem deset výstav:

#### Muzeum Karlovy Vary

KLAUNI, ČERTI a KAŠPAŘI..

Výstava zapůjčena od soukromých sběratelů Marie a Pavla Jiráskových. Byla prezentací vývoje spolkových a rodinných loutkových divadel a loutek.

*termín:* 30. 11. 2011–26. 2. 2012

*kurátor výstavy:* Ing. Lenka Zubačová

*počet návštěvníků:* 355 osob z toho 45 neplatících /údaje ke konci r. 2011/  
1 107 osob z toho 133 zdarma /jen leden–únor 2012/

*výše vstupného:* 50/25 Kč, tržba ze vstupného 31 650 Kč /jen leden–únor 2012/  
tržba celkem 40 025 Kč /údaje ke konci výstavy/

*doprovodný program:* 4 výtvarné dílny

#### PLATÍM

Výstava zapůjčena z Múzea obchodu v Bratislavě. Prezentovala historické obchodní pokladny.

*termín:* 29. 2.–29. 4. 2012

*kurátor výstavy:* Mgr. Jan Nedvěd

*počet návštěvníků:* 306 osob z toho 67 neplatících

*výše vstupného:* 40/20 Kč, tržba ze vstupného 9 250 Kč

*doprovodný program:* nebyl

#### HVĚZDNÉ NEBE NAD KYSELKOU

Výstava připravena ve spolupráci s Národním památkovým ústavem pracoviště Loket. Věnovala se vzniku, historii a architektuře lázní se zaměřením na urbanismus. Představila také světově proslulé architektky působící v Kyselce v dobách jejího největšího rozkvětu.

*termín:* 9. 5.–17. 6. 2012

*autoři:* PhDr. Stanislav Burachovič, Mgr. Lubomír Zeman

*kurátor:* PhDr. Stanislav Burachovič

*počet návštěvníků:* 606 osob z toho 129 neplatících

*výše vstupného:* 60/30 Kč, tržba ze vstupného 18 090 Kč

*doprovodný program:* 4 přednášky

## SYMFONIE KABELEK

Výstava připravena ve spolupráci s Muzeem města Brna, s Východočeským muzeem v Pardubicích a Muzeem skla a bižuterie v Jablonci nad Nisou. Prezentovala kabelku jako nezbytný dámský doplněk a její vývoj v průběhu staletí. Doplněna byla ze sbírek karlovarského muzea.

*termín:* 27. 6.–23. 9. 2013

*autor:* PhDr. Ludmila Růženecká

*kurátor:* Ing. Lenka Zubačová

*počet návštěvníků:* 1 252 osob z toho 210 neplatících

*výše vstupného:* 60/30 Kč, tržba ze vstupného 50 580 Kč

*doprovodný program:* přednáška autorky

## UMĚNÍ LOUV – OD OBŽIVY KE KRATOCHVÍLI

autorská výstava muzea krytá z grantu Cíl 3

Výstava představila lov v celém jeho vývoji od paleolitu do konce 18. století. Přiblížila techniku a způsob lovu, náboženský i světský význam lovu, jakož i umělecké zpracování loveckých výbrojů a výstrojí. Pro výstavu bylo mimo vlastních sbírek zapůjčeno i řadu předmětů z řady muzeí v ČR.

*termín:* 10. 10.–21. 12. 2012

*kurátoři výstavy:* Mgr. Lukáš Svoboda, Bc. Jan Tajer

*počet návštěvníků:* 840 osob z toho 124 neplatících

*výše vstupného:* 30/15 Kč, tržba ze vstupného 12 665 Kč

*doprovodný program:* komentované prohlídky, 2 přednášky, workshop



*Gobelínová kabelka* ze soukromé sbírky Dany Komárkové, zapůjčeno pro výstavu *Symfonie kabelek*

*Secesní vycházkový kostým* z Východočeského muzea v Pardubicích, zapůjčeno pro výstavu *Symfonie kabelek*

*Heinrich Mattoni* na portrétu ze sbírky muzea a jeho socha původně umístěná v lázeňském parku, výstava *Hvězdné nebe nad Kyselkou*





*Myslivcův pohřeb, detail, P. G. 1823, délka svitku 2,5 m,  
ze sbírky muzea - prezentace na výstavě Umění lovu*

### Muzeum Nejdek

#### S RADOSTÍ DO JARA

V pořadí již 6. ročník prodejní výstavy OS Dětská radost a prací žáků ZŠ připravena ve spolupráci se školami v Nejdku a občanským sdružením Dětská radost Nejdek. Výtěžek z prodeje velikonočních dekorací byl ve prospěch potřeb handicapovaných dětí z Nejdku.

*termín:* 8. 3.–13. 4. 2012  
*kurátor výstavy:* Ing. Romana Borusíková  
*počet návštěvníků:* 469 osob z toho 90 neplatících  
*výše vstupného:* 30/15 Kč, tržba ze vstupného 6 330 Kč  
*doprovodný program:* ukázka paličkování OS Krušnohorská krajka

#### KRÁSA STARÝCH ŠKOLNÍCH OBRAZŮ

Výstava zapůjčena z Pedagogického muzea v Praze, vypovídala o výukových obrazech a jiných školních pomůckách z dávné i nedávné minulosti.

*termín:* 19. 4.–24. 6. 2012  
*kurátor výstavy:* Mgr. Lukáš Svoboda  
*počet návštěvníků:* 224 osob z toho 25 neplatících  
*výše vstupného:* 30/15 Kč, tržba ze vstupného 4 740 Kč  
*doprovodný program:* nebyl

#### HASTROŠI, PLAŠIČI A ANIMISTÉ

Výstava fotografií Rudolfa Šmída, který časově dokumentuje proměnu, změnu a vývoj strašáků v polích a jinde.

*termín:* 28. 6.–16. 9. 2012  
*autor výstavy:* Rudolf Šmíd  
*kurátor výstavy:* Mgr. Jan Nedvěd  
*počet návštěvníků:* 199 osob z toho 31 neplatících  
*výše vstupného:* 30/15 Kč, tržba ze vstupného 3 960 Kč  
*doprovodný program:* přednáška autora

#### ŽIDÉ V BOJI A ODBOJI

Částečně převzatá výstava ze Sdružení židovských vojáků a odbojářů, doplněná o sbírky z karlovarského muzea, z muzea Cheb, Plzeň a Chomutov. Výstava si kladla za cíl připomenout hrdinské činy židovských vojáků, kteří se zbraní v ruce bojovali proti nacismu a fašismu na všech frontách světové války.

*termín:* 20. 9.–25. 11. 2012  
*kurátor výstavy:* Mgr. Lukáš Svoboda  
*počet návštěvníků:* 293 osob z toho 10 neplatících  
*výše vstupného:* 30/15 Kč, tržba ze vstupného 4 530 Kč  
*doprovodný program:* nebyl

#### POD STROMEČEK DÁREČEK

Prodejní výstava porcelánových obrázků z dílny Lenky Motlíkové doplněná o výtvarné práce základních škol v Nejdku na téma Vánoce.

*termín:* 7. 12.–21. 12. 2012  
*kurátor výstavy:* Ing. Romana Borusíková  
*počet návštěvníků:* 564 osob z toho 50 neplatících  
*výše vstupného:* 30/15 Kč, tržba ze vstupného 8 970 Kč  
*doprovodný program:* paličkování, adventní koncert



Fotografie Rudolfa Šmída na výstavě v muzeu v Nejdku s názvem *Hastroši, plašiči a animisté*



Stylizace středověkého lovce – lučišníka na výstavě Umění lovu

#### Muzeum Jáchymov

##### FAKSIMILE VÁCLAVSKÉ BIBLIE

Vystavení faksimile bible Václava IV. darované muzeu akademickým vydavatelstvím Adeva Graz v roce 2010.

termín: 26. 6.–30. 9. 2012

vstupné: v rámci prohlídky stálé expozice

doprovodný program: přednáška

#### Muzeum Žlutice

##### ŽIDÉ NA ŽLUTICKU VE 20. STOLETÍ

Výstava připravena ve spolupráci se SŠ Trivis Karlovy Vary, kladla si za cíl v rámci školního vzdělávacího projektu odpovědět na otázku, proč je toto území dodnes tak řídké osídleno.

termín: 4. 7.–30. 9. 2012

kurátor: Bc. Jan Tajer

vstupné: v rámci prohlídky stálé expozice

doprovodný program: workshop studentů

#### Zápůjčky vlastních výstav

##### 100 let TERÉNNÍ ARCHEOLOGIE V KARLOVARSKÉM KRAJI

Autorská výstava, která proběhla v rámci grantu Cíl 3 v roce 2011

Muzeum Cheb termín: 1. 3.–13. 5. 2012

NPÚ Loket termín: 23. 5.–25. 5. 2012

Muzeum Sokolov termín: 31. 8.–31. 12. 2012

kurátor výstavy: Bc. Jan Tajer

#### ZÁPŮJČKY VÝSTAV ŠKOLÁM

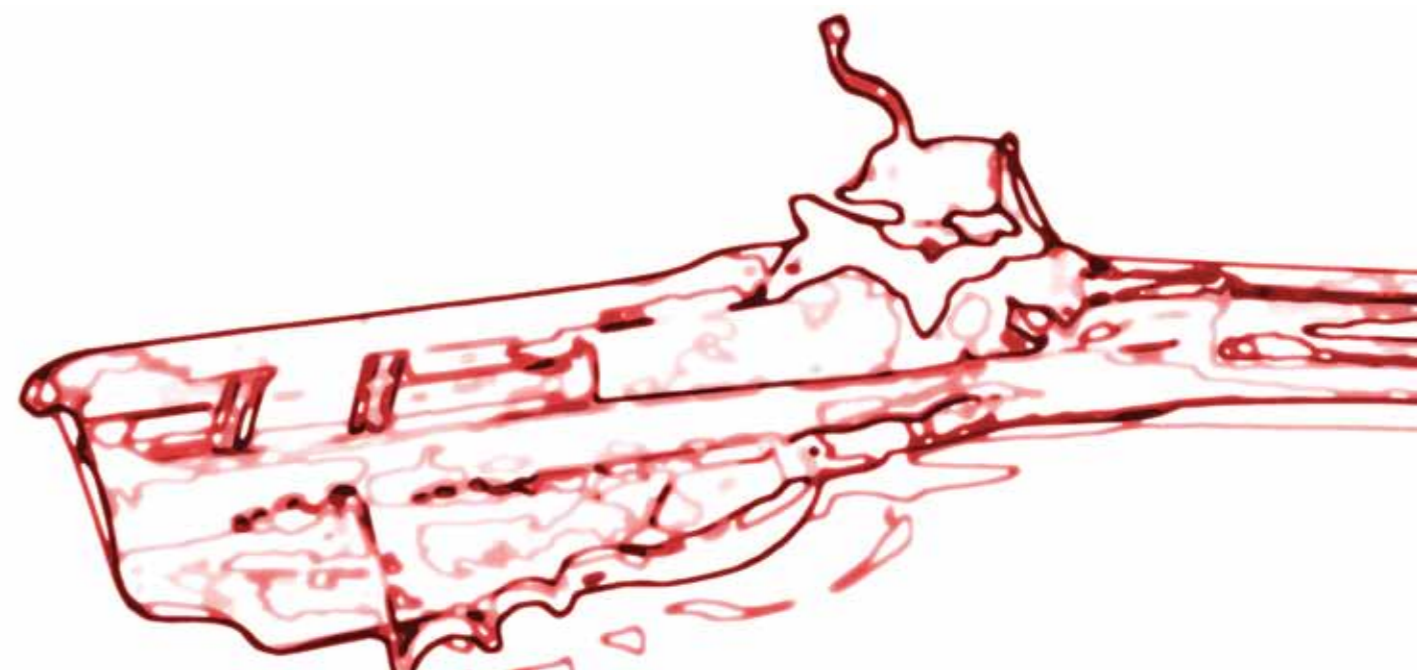
První světová válka

Českoslovenští legionáři

Architektura Karlových Varů

#### Zhodnocení výstavní činnosti

Výstavy uskutečněné v roce 2012 v pobočkách Karlovy Vary a v Nejdku shlédlo celkem 5 860 osob. Tržby z výstav činily úhrnem 150 765 Kč a představují 25 % z celkových tržeb za vstupné (tj. včetně všech stálých expozic). Náklady na realizaci všech výstav dosáhly výše 76 898 Kč. V těchto nákladech nejsou započteny výdaje za výstavu Umění lovu, která byla předfinancována z vlastních zdrojů ve výši 380 tis. Kč (uvedeno je vč. nákladů na publikaci 113 546 Kč a vč. nákladů na mzdy ve výši 50 tis. Kč). Předpokládaná částka ve výši 281 tis. Kč by měla být za tento projekt vrácena zpět do rozpočtu v roce 2013 resp. po vyúčtování projektu Cíl 3. Velká část předfinancování tohoto výstavního projektu byla kryta z jiného již vyúčtovaného a proplaceného projektu. Lze konstatovat, že každá realizovaná výstava pokryla svými příjmy ze vstupného své náklady (má se na mysli náklady výstavní). Pouze výstava „Platím“ byla výrazně ztrátová, neboť byly vynaloženy neúměrně vysoké náklady na výlep plakátů.





## PUBLIKAČNÍ ČINNOST

V roce 2012 karlovarské muzeum vydalo publikace:

### **Umění lovu – od obživy ke kratochvíli**

*Autoři:* Lukáš Svoboda, Jan Tajer

*Vydavatel:* Muzeum Karlovy Vary, říjen 2012

*Tisk:* HB Print Cheb

*Grafická úprava, sazba:* Studio F13

*Formát:* atyp – tisk v barvě – 86 stran

*ISBN:* 978-80-87458-05-1

*Náklad:* 500 ks v české, anglické a německé mutaci

Financováno z grantu Cíl 3 a rozpočtu muzea.

Doprovodná publikace ke stejnojmennému výstavnímu projektu je přihlášena do národní soutěže Gloria musaealis. Kniha přehledně zpracovává období od pravěku přes středověk po novověk se všemi jednotlivými etapami vývoje a způsobu lovu. Zároveň si ale všímá tradiční výroby zbraní na Karlovarsku. Jedinečné téma, které dosud nebylo v širších časových a geografických souvislostech podrobně zpracováno. Kniha je doplněna o obrazový materiál mnohdy dosud nepublikovaný.

### **Goethe v západních Čechách**

*Autor:* Miloslav Wajs

*Redakční příprava reedice:* Stanislav Burachovič, Stanislav Wieser

*Mapy:* Jan Matějů, Stanislav Wieser

*Překlady:* Bruno Fischer

*Vydavatel:* Muzeum Karlovy Vary, prosinec 2012

*Tisk:* HB Print Cheb

*Grafická úprava, sazba:* Martina Zubačová

*Formát:* atyp – tisk v barvě – 178 stran

*ISBN:* 978-80-87458-06-8

*Náklad:* 750 ks v české a německé mutaci

Financováno z rozpočtu muzea a příspěvku firmy Bau-stav, a. s.

Kniha je rozšířenou reedicí poptávané publikace vydané dvakrát v německém a jednou v českém jazyce. Nové vydání obsahuje obě mutace. Doplněno je o rozsáhlou obrazovou přílohu pomníků a míst, kde J.W.G. pobýval či kudy projížděl. Tato místa jsou vyznačena na mapě vč. souřadnic GPS. Publikace tak získala nový formát pomyslného průvodce putování po stopách J.W.G.

### **Hvězdné nebe nad Kyselkou**

*Autoři:* Stanislav Burachovič, Lubomír Zeman

*Vydavatel:* NPÚ, ÚP Loket, prosinec 2012

*Tisk:* Gava s.r.o.

*Grafická úprava, sazba:* Michal Konáš

*Formát:* A5 – tisk v barvě – 73 stran

*ISBN:* 978-80-904960-1-9

*Náklad:* 300 ks v české mutaci

Financováno z příspěvku Karlovarského kraje.

Doprovodná publikace ke stejnojmenné výstavě, která si stejně jako kniha kladla za cíl představit architektonické a památkové hodnoty lázně Kyselka spolu se zařazením do celoevropského kontextu. Kniha je doplněna o bohatou obrazovou přílohu, v níž jsou mnohdy dosud nepublikované ikonografické materiály.

## Odborná publikační činnost pracovníků muzea

**PhDr. Stanislav Burachovič**

Pověsti a mystéria česko-saského Krušnohoří, Dialog – regionální sdružení

**Mgr. Jiří Klsák a Bc. Jan Tajer** (spoluautoři článků mj.)

Palác princů – Bádenský zámek v Ostrově ve světle nejnovějších zjištění

Záhadná fortifikace u Bochova

oba články ve sborníku Dějiny staveb 2011 z konference v Nečtinách

**Mgr. Jan Matějů, Ph.D.**

Národní památková rezervace Rolavská vrchoviště, Arnika 2/2012

K výskytu mloka skvrnitého, spoluautor článku

Současné rozšíření listonoha letního v Doupovských horách, spoluautor

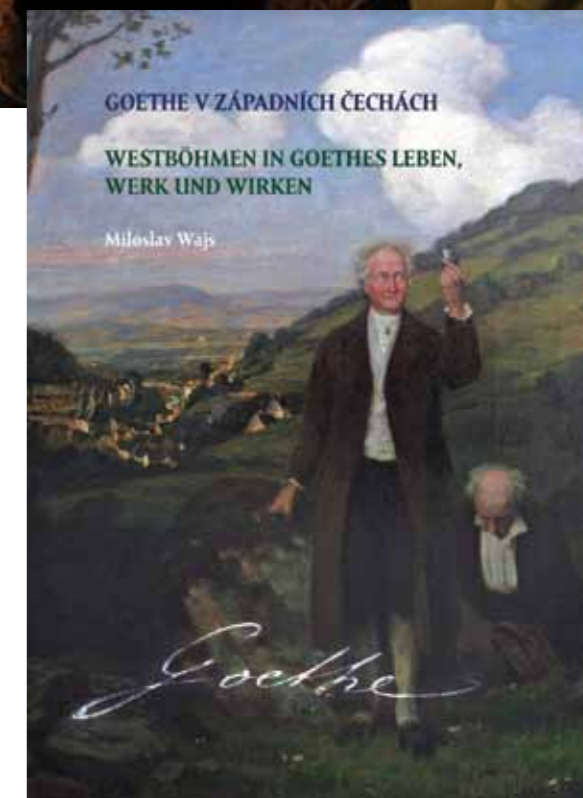
oba články ve Sborníku muzea Karlovarského kraje 2012

Method of releasing and number of animals are determinants for the success of European ground squirrel (*Spermophilus citellus*) reintroductions, European Journal of Wildlife Research 04/2012 / K. Matějů a kolektiv dalších autorů

**Mgr. Lukáš Svoboda**

Židovský hřbitov v Lomničce, Sborník muzea Karlovarského kraje 2012

Ostatní drobná publikační činnost na témata historicko-vlastivědná probíhala v průběhu celého roku jak v regionálních tak v odborných periodikách, aktivně se na publicitě muzea podíleli všichni odborní pracovníci.



**Křest knihy Umění lovu**

zleva: Jan Kocisek (kmoř knihy), Lukáš Svoboda a Jan Tajer (autoři), Lenka Zubačová (ředitelka muzea)

**Křest knihy Goethe v západních Čechách**

zleva: Stanislav Burachovič (redakce), Jitka Kulhánková (kmoř knihy), Lenka Zubačová (ředitelka muzea)

## ODBORNÁ / VÝZKUMNÁ ČINNOST

V oblasti společensko-vědních oborů odborní pracovníci dokumentovali, zkoumali a zpracovávali otázky v oblastech daných zaměřením karlovarského muzea a v souladu s dlouhodobými úkoly stanovenými jak ročním plánem činnosti, tak i dlouhodobou strategií muzea.

### **PhDr. Stanislav Burachovič**

Příprava publikace Výroční obyčej na Karlovarsku  
Zpracování dokumentace k výstavě Hvězdné nebe nad Kyselkou

### **Mgr. Lukáš Svoboda**

Dokumentace a dlouhodobý výzkum židovských hřbitovů v Karlovarském kraji, pokračuje dokumentace hřbitovů v Lomničce a v Arnoltově  
Účast na přípravě filmového dokumentu z produkce Židovské obce s názvem - V paměti synagogy: Vyprávět příběh  
Účast na přípravě projektu ČT o židovských hřbitovech v ČR – čtyři hřbitovy v Karlovarském kraji  
Zpracování scénáře a libreta k výstavě Umění lovu  
Autorství doprovodné publikace k výstavě Umění lovu  
Je členem nákupní komise v Muzeu Sokolov

### **Mgr. Jan Matějů, Ph.D.**

Zpracování map do publikace Goethe v Západních Čechách  
Seznámení se sbírkovým fondem, práce s databází Demus  
Vedení nálezové databáze v prostředí GIS, zadávání nových dat  
Je členem redakční rady Muzea v Chebu

### **Mgr. Jan Nedvěd**

Zpracoval anglické anotace ke kapitolám v publikaci Umění lovu  
Dokumentace a dlouhodobý výzkum událostí roku 1968 v Karlových Varech  
Odborná redakce portálu [www.cestakesvobodě.eu](http://www.cestakesvobodě.eu) vytvořeného v rámci projektu „1989 – Cesta ke svobodě“, zajišťuje 5 letou udržitelnost  
Je členem redakční rady Muzea v Chebu

### **Mgr. Jiří Klisák**

Je členem nákupní komise v Muzeu Sokolov

### **Bc. Jan Tajer**

Podílel se na scénáři k výstavě Umění lovu. Příprava obrazové dokumentace.  
Spoluautorství doprovodné publikace k výstavě Umění lovu  
Vedl další etapu archeologického výzkumu na hradě Hartenberg, zpracoval kresebnou dokumentaci.  
Vedl archeologický dozor v zámku v Ostrově.

### **Ing. Lenka Zubačová**

Dokumentace a typizace kroje z oblasti severozápadního Krušnohoří  
Účast na semináři v Technickém muzeu v Brně „Textil v muzeu“, recenze 1 článku ve sborníku, který vyjde v roce 2013.

Všichni odborní pracovníci se aktivně podíleli na prezentaci výstupů své badatelské práce na webových stránkách muzea v záložce věda a výzkum.



## Výstupy archeologické

V roce 2012 byly provedeny tyto záchranné archeologické výzkumy:

### Hřebený – hrad Hartenberg

V letech 1995-97, 2007-2011 již proběhly rozsáhlejší výzkumy hradu, na něž navazoval i výzkum v roce 2012. Zaměřil se na jižní hradební zeď, opěrné zdi v parku a sklepy hradu. Výzkum prokázal průběh hradního příkopu od východu. Náklady na výzkum byly kryty zřizovatelem z účelové dotace.

V roce 2012 bylo provedeno 19 archeologických dozorů, v celkové fakturované částce 136 tis. Kč, meziroční nárůst fakturace za provedené práce byl 7 %. Převážně šlo o pokládky inženýrských sítí.

Významný byl dozor při stavebních pracích rekonstrukce zámku v Ostrově (bývalá průmyslová škola), na němž by měly být práce dokončeny v pololetí 2013. Dozor se soustředil na renesanční část zámku, kde se předpokládá původní středověký hrad. V prostoru u konírny byla objevena studna, po odtěžení suti byla metodologicky učena poměrně široká doba zániku 1388 až 1635.



## VZDĚLÁVÁNÍ

Posláním muzea je mimo sbírkotvorné činnosti také poutavá interpretace sbírek návštěvníkovi a komunikace s ním prostřednictvím vzdělávacích aktivit. V nabízených muzejních programech je využíváno jak vlastních pracovníků, tak externích lektorů. Hlavním cílem je přiblížit historii a umění v dějinných souvislostech tak, aby návštěvník nenásilnou formou získal poznatky a měl zájem se do muzea vrátit. Ne vždy uspokojivě se dařilo oslovit návštěvníky se zvolenými okruhy témat. Správná volba obsahu aktivity je jediným měřítkem zájmu lidí o muzeum. Smyslem edukativní práce je najít správný způsob a formu záživné interpretace s cílem vyvolat v návštěvníkovi vlastní zkušenost a zážitek. V tomto směru máme zvláště v edukativních programech velké rezervy.

### Přednášky

V průběhu roku 2012 proběhlo v muzeu v Karlových Varech 11, v Jáchymově 7, v Nejdku 1 a ve Žlutici 1. Celkem bylo uskutečněno 20 přednášek a to jak externími přednášejícími, tak muzejními pracovníky. Nejčastěji se jednalo o doprovodné přednášky tematicky vhodně volené k dané výstavě:

#### Pobočka Karlovy Vary

22. 2.	Jan Nedvěd	Českoslovenští legionáři
21. 3.	Stanislav Burachovič	Karlovy Vary a jejich písemnictví
18. 4.	Lukáš Svoboda	Židé na Karlovarsku
16. 5.	Lubomír Zeman	Slavní architekti v Kyselce
7. 6.	NPÚ Loket	Ohrožená architektura v Kyselce
13. 6.	Stanislav Burachovič	Heinrich Mattoni a lázně Kyselka
20. 6.	Stanislav Burachovič	repríza přednášky
5. 9.	Ludmila Růženecká	Půvab společenských kabelek
17. 10.	Jindřich Šteffl	Doba bronzová v Čechách
7. 11.	Lukáš Svoboda	Od pěstního klínu k ručnici
21. 11.	Daniel Křížek	Islámská architektura a umění

#### Pobočka Jáchymov

2. 4.	Tomáš Sedláček	Ekonomie dobra a zla
14. 4.	Stanislav Wieser	Krušnohorská zákoutí
13. 6.	Václav Malý	Pravda a pokora
23. 6.	Vladimír Vlasák	Václavská bible a Loketský kraj
8. 9.	Vladimír Horák	Radiová horečka v Jáchymově
13. 10.	Stanislav Burachovič	100 let Radium paláce
3. 11.	Jaroslav Oheč	Hornické karty z Jáchymova

#### Pobočka Nejdek

13. 9.	Rudolf Šmíd	O strašácích vědecky
--------	-------------	----------------------

#### Pobočka Žlutice

1. 6.	Lukáš Svoboda	Židé na Žluticku
-------	---------------	------------------

Z uvedených přednášek vzbudila největší pozornost přednáška Tomáše Sedláčka *Ekonomie dobra a zla*, jehož si přišlo do Královské mincovny vyslechnout 110 posluchačů. V současné době jeden z nejcitovanějších ekonomů je obdarován zvláštní schopností a odvahou propojit svět ekonomie s filozofií, religionistikou či etikou a tuto pestrou směs poutavě přiblížit široké veřejnosti. Jeho přednáška byla pro muzeum vydařeným pokusem o uspořádání přednášky z odlišného oboru než by se v muzeu dalo očekávat.

Nemalému zájmu se rovněž těšila přednáška biskupa Václava Malého s názvem *Pravda a pokora*, na níž přišlo do mincovny 93 návštěvníků. Římskokatolický duchovní a pomocný biskup pražský je bezesporu velice výraznou osobností českých dějin 20. a 21. století. Signatář a později i mluvčí Charty 77, spoluzakladatel Výboru na obranu nespravedlivě stíhaných, politický vězeň to vše v jedné osobě Václava Malého, který posluchačům poutavě vysvětlil, kde se nacházejí meze morálky.

Všechny přednášky v roce 2012 navštívilo 657 osob, což je více jak dvakrát tolik oproti předchozímu roku. I přes tato povzbudivá čísla je nutné si přiznat, že hledání poutavých námětů pro přednášky je stále složitější a vzhledem k nabídce, která mimo naší instituci existuje, jsou posluchači stále náročnější.

Pro jiné instituce bylo odbornými pracovníky muzea uskutečněno řadu dalších přednášek:

**Stanislav Burachovič**

Nářeční poezie národopisce J. Hofmanna

Dějiny restaurací v Karlových Varech

100 let Radium paláce

Historie pivovarnictví v západních Čechách

Velikonoční zvyky na Karlovarsku

Českoslovenští legionáři

**Jan Nedvěd**

**Jan Matějů**

**Lukáš Svoboda**

Život na tankových cestách

Židovský hřbitov v Arnoltově

Ve školách byly odbornými pracovníky muzea pro žáky základních a středních škol uskutečněny také přednášky. Nabídka přednášek do škol je trvale vyvěšena na webovém portálu muzea v záložce „pro školy“, z níž si školy vybírají a sjednávají muzejního pracovníka – lektora přímo do školy. Tento systém se v praxi velmi osvědčil.

### Naučně-zábavné pořady

V rámci celorepublikového festivalu muzejních nocí se 9. června v muzeu v Karlových Varech konala muzejní noc s názvem Kapitoly z dějin karlovarského lázeňství aneb Příběh plný paradoxů. Akce se nesla ve velmi humorném duchu, účast byla 158 osob, obsah a dramaturgii připravili Jan Nedvěd, Lukáš Svoboda a Stanislav Burachovič.



Nejúspěšnější přednáška *Ekonomie dobra a zla* v podání známého ekonoma a autora stejnojmenné knihy Tomáše Sedláčka

Muzejní noc v karlovarském muzeu se těšila velkému zájmu návštěvníků

#### Projekt Hold českým mincovnám

křest repliky šlikovského tolaru raženého v Jáchymově v letech 1526–1528 a vydaného Českou mincovnou, a.s. ve stříbrné kopii, zleva: zástupci ČM a.s., odborný garant projektu prof. Petr Vorel a ředitelka muzea, porovnání originálu platidla a kopie z jedné trojské unce ryzího stříbra, v Královské mincovně je ke koupi za 1 700 Kč.



## Vzdělávací konference, workshopy

V září v Královské mincovně v Jáchymově konal III. ročník konference pořádané ve spolupráci s NPÚ Loket a s Městem Jáchymov s názvem: *Proměny sídelní krajiny Krušnohoří*. Cílem konference bylo představení tvorby hornické krajiny v Krušnohoří a její dopad na hospodářský i běžný život. Krušné hory jsou mimořádně významné území z hlediska těžby a zpracování rud barevných kovů s historickou kontinuitou až do 12. století. Kulturní krajina postupně vznikala jako společné dílo přírody a člověka. Touto činností vznikl unikátní soubor sídel, staveb, těžebních a výrobních areálů (účast 56 osob).

V září se také konal workshop k probíhajícímu přeshraničnímu projektu *ArchaeoMontan*, jehož lead partner je Saský zemský archeologický ústav v Drážďanech a karlovarské muzeum je v projektu jedním ze čtyř českých partnerů (účast 20 osob).

## Jiné kulturní akce

V březnu jsme byli partnery významné akce, která nesla název *Hold českým mincovnám*. Česká mincovna, a.s je dnes jedinou mincovnou oprávněnou razit mince. Smyslem jejich projektu bylo přihlášení se k odkazu starých mincmistrů a vydat sadu šesti vybraných replik mincí. Každá z nich reprezentuje jednu mincovnu v české zemi – Královskou mincovnu v Jáchymově, Vlašský dvůr v Kutné Hoře, Pražskou mincovnu, Opavskou mincovnu, Olomouckou mincovnu a Biskupskou mincovnu v Kroměříži. První mince z této emise byla replika šlikovského tolaru raženého v Jáchymově v letech 1526 – 1528, kterou jsme v Královské mincovně pokřtili za bohatého kulturního programu a za hojně návštěvnosti (160 osob).

V dubnu se v Královské mincovně odehrála neméně prestižní akce – podpis deklarace *Hornická krajina Krušnohoří*. Krajina Krušnohoří s jedinečnými místy dobývání rud a tradicí hornictví by se mohla dostat na Seznam světového kulturního a přírodního dědictví UNESCO. Podpisem společného prohlášení o spolupráci na přípravě nominace k zápisu stvrдили v Jáchymově zástupci Karlovarského a Ústeckého kraje, hornických měst a obcí v obou regionech (účast 50 osob).

V květnu mohli návštěvníci Královské mincovny shlédnout dramaturgickou adaptaci oblíbeného literárního díla v podání Karlovarského hudebního divadla Libora Baláka *Máchův Máj*. Dlouhodobě poptávané představení, které v širokém okolí sklízí velký ohlas, se bohužel v Jáchymově nesetkalo s velkým zájmem. Velmi nízká účast pouhých 18 osob, nás uvedla k poznání, že s organizací divadelních představení v Královské mincovně musíme být vzhledem k vysokému honoráři do budoucna velmi obezřetní. Cílená snaha o rozšíření kulturní nabídky v mincovně nás v tomto ohledu velmi zklamala.

V září proběhl v Královské mincovně *Den otevřených dveří* za účelem prezentace projektu *Hornická krajina Krušnohoří*, jenž usiluje o nominaci zápisu na seznam UNESCO. Veřejnost měla jedinečnou příležitost zdarma si prohlédnout stálou expozici v mincovně a dozvědět se více o připravované nominaci (účast 300 osob).

V prosinci proběhly tradiční vánoční koncerty a to ve dvou pobočkách: v Nejdku vystoupil Soubor lesních rohů Corni s ceterou (64 osob). V Jáchymově vystoupil žlutický pěvecký sbor Rosa Coeli s repertoárem renesanční vokální polyfonie (jen 21 osob).

Oblíbené předvádění tradiční výroby - paličkování krajek spojených s jejich prodejem se v nejdecké pobočce konalo dvakrát v roce – akce velikonoční a vánoční celkem 40 osob.



Podpis společné deklarace krajů, měst a obcí na přípravě nominace k zápisu *Hornické krajiny Krušnohoří* na seznam Unesco, nahoře hejtmán Karlovarského kraje Josef Novotný

## Vzdělávací programy pro školy

Pravidelně probíhají komentované prohlídky stálé expozice v Karlových Varech, převážně u škol je velký zájem o expozici archeologie, která je doprovázena zdařilými pracovními listy. V dlouhodobé strategii muzea je záměr zpracovat pro stálou expozici další pracovní listy s tématy – vznik Karlových Varů, architektura Karlových Varů, slavní návštěvníci Karlových Varů, prameny Karlových Varů, příroda Karlovarska. Tento záměr se podařilo v roce 2012 naplnit jen částečně. Do tisku jsou připraveny pracovní listy s tématem Vznik Karlových Varů. V roce 2013 bude tento úkol opět pro muzejního pedagoga v součinnosti s historií muzea primární, neboť dopředu připravené programy jsou zdrojem zájmu škol o návštěvu stálé expozice.

Za relativně dobrý úspěch lze považovat zájem škol o výstavu *Umění lovu – od obživy ke kratochvíli*, jejíž komentované prohlídky byly doplněny o předvádění replik pravěkých nástrojů a byly připraveny pracovní listy pro základní a střední školy. Děti se mohly aktivně zapojit do plnění uložených úkolů, jejichž odpovědi nacházely v samotné výstavě. Během dvou měsíců výstavu navštívilo 457 dětí. Ve srovnání s rokem předchozím, kdy výstavu *100 let archeologie* navštívilo za stejnou dobu 812 dětí, není tento výsledek zcela uspokojivý. Kurátoři výstav ani muzejní pedagog si stále dostatečně neuvědomují, že edukativní přesah každé výstavy je neodmyslitelný a je měřítkem úspěchu zájmu škol o výstavu. V tomto směru je třeba zlepšit práci muzejního pedagoga, kurátora výstavy a PR pracovníka. Posílení součinnosti těchto tří pracovníků by mělo vést k lepší připravenosti doprovodných programů. Úspěch spočívá zejména v jejich včasné přípravě, v osobnější spolupráci se školami a v lepší publicitě aktivit směrem ke školám i obecně.



Workshop k výstavě *Umění lovu* – ukázka výroby štipané industrie, vlevo

Komentované prohlídky výstavy *Umění lovu* žákům ZŠ a SŠ  
(Romana Barusíková, Lukáš Svoboda), nahore

V rámci projektu *Stopy totality* se v únoru v prostorách Královské mincovny v Jáchymově uskutečnil workshop a prezentace školních projektů studentů ze škol z Čech a Moravy (účast 76 osob). Workshop byl vzhledem k místu konání studenty vnímán s velkým zájmem. V rámci projektu proběhla mj. i prohlídka expozice a to především části nazvané *Jáchymovské peklo*, která prezentuje smutnou minulost těžby uranu. Zde byl workshop spojen s výkladem na téma jáchymovské tábory pro politické vězně, večerní program pak připomněl atmosféru padesátých let.

V Královské mincovně v Jáchymově v prosinci proběhl již 9. ročník naučně-vzdělávací soutěže *O pohár Královské mincovny* zaměřený na historii Karlovarského kraje určený žákům základních a středních škol. Soutěž si svojí originalitou získala u žáků i pedagogů velkou oblibu a je třeba říci, že prestiž soutěže je rok od roku vyšší. Soutěže se v roce 2012 aktivně zúčastnilo celkem 52 dětí z celkem 15 škol v kraji.



*IX. ročník naučně-vzdělávací soutěže o historii Karlovarského kraje pro žáky ZŠ a SŠ, Jan Nedvěd coby předseda hodnotící komise v převleku Johanna Mathésia, pohár pro vítěze soutěže*



## NÁVŠTĚVNOST

V roce 2012 navštívilo muzeum na všech pobočkách celkem 22 001 návštěvníků, meziroční pokles byl 23 %. Tržby ze vstupného dosáhly 620 205 Kč, meziroční pokles byl 24 %. Z toho jen výstavy navštívilo 5 860 osob, tomu odpovídala tržba 150 765 Kč. K meziročnímu poklesu došlo především díky velmi vysoké návštěvnosti komerční výstavy HRY A KLAMY, která v roce 2011 dosáhla tržbu 239 tis. Kč. Uvedená zkušenost vede k zamyšlení, že výstavy tohoto typu jsou veřejností velmi vyhledávány, a proto je nezbytné podobné komerční výstavy i v budoucnu zařazovat do dramaturgického plánu.

### Návštěvnost podle poboček:

Pobočka Karlovy Vary	6 832 osob	232 270 Kč
Královská mincovna Jáchymov	9 154 osob	312 995 Kč vč. 3K karet
Pobočka Nejdek	1 750 osob	28 530 Kč
Pobočka Žlutice	2 047 osob	30 780 Kč
Pobočka Horní Blatná	1 240 osob	15 630 Kč

Mincovna v Jáchymově dosáhla meziročního poklesu osob 4 % a Karlovy Vary dosáhly poklesu 48 % osob. Tento výkyv byl způsoben díky vysoké návštěvnosti výstavy Hry a klamy v r. 2011 (7 660 osob). Podíl na celkovém objemu tržeb vstupného vykazala pobočka Jáchymov ve výši 50 % a Karlovy Vary 37 %. Z tohoto pohledu vytvářejí ostatní pobočky Nejdek, Horní Blatná a Žlutice jen velmi malou příjmovou část rozpočtu.

Pobočky Žlutice a Horní Blatná si zachovaly v meziročním srovnání návštěvnosti stejnou úroveň, avšak pobočka Nejdek má již několik let výrazně sestupný vývoj návštěvnosti. Analýza ukázala, že jde o meziroční pokles 761 osob, což v tak malé pobočce není zanedbatelný počet. Ve srovnání s náklady na chod muzea je efektivita této pobočky dlouhodobě velmi neuspokojivá. Nutno zkonstatovat, že není žádná snaha vedení města o podporu existence muzea. Bude-li vývoj pobočky v Nejdku tímto směrem pokračovat, budeme nuceni zde redukovat otvírací dobu pouze na sezónu květen – září podobně jako došlo k omezení provozu pobočky v Horní Blatné v roce 2012.

### Badatelská knihovna

Muzejní knihovna s více jak 20 000 svazky poskytuje široké možnosti studia dějin a života Karlovarska. Knihovna nabízí témata regionální, archeologická, vědecko-výzkumná, národopisná, numismatická, nabízí rovněž studium historicko-stavebních památek Karlovarska. Karlovarskými knižními specifiky jsou průvodce, adresáře, tištěné kroniky a seznamy lázeňských hostů tzv. Kurlisty. Jsou zde též vzácné spisy vlastivědné a balneologické místních historiografů a lékařů. Mimo regionální literaturu nabízí knihovna i rozsáhlý fond knih o dějinách, umění a lázeňství.

V průběhu roku bylo zaznamenáno celkem 130 badatelských návštěv. Prostřednictvím internetových dotazů se uspokojilo 45 tazatelů. K odborným pracovníkům byla směřována řada dotazů, o jejichž počtu však nebyla vedena žádná statistika. K prezentačnímu studiu bylo badatelům zapůjčeno celkem 108 publikací. Pracovníkům muzea bylo k badatelským účelům zapůjčeno 150 knih. V roce 2012 bylo v přírůstkové knize katalogizováno celkem 185 nových položek. Knihy byly nakoupeny za 21 432 Kč, periodika za 15 825 Kč, vazba periodik a časopisů byla provedena za 15 870 Kč. Nákup nových knih byl oproti roku 2011 výrazně navýšen.

I v roce 2012 se díky poskytnuté dotaci VISK 7 mohlo pokračovat již v VI. etapě digitalizace cenných Kurlistů. Všechny dosud zdigitalizované tituly vzácných knih jsou popsány a náhledy k vidění na webových stránkách muzea. K badatelským účelům jsou data uložena na centrálním serveru a badatelé si je mohou prohlédnout po jednotlivých stránkách přímo v badatelské knihovně.

V roce 2012 jsme do badatelské knihovny získali výjimečný ikonografický materiál - detailní rodokmen rodiny Mattoni včetně její historie v Itálii sahající až do 16. století, to vše v digitální podobě na třinácti CD nosičích. Takový dar muzeu věnoval Alessandro Pasquale, generální ředitel Karlovarských minerálních vod. Ten si rodokmen zakoupil v podobě tří originálních svazků knih vázaných v kůži, které obsahují kompletní historii rodiny. Rodokmen je starý německý rukopis, patrně z roku 1910, kdy zemřel nejslavnější z rodu Heinrich Mattoni.

Dalším neméně zajímavým počinem bylo zapůjčení Žlutického kancionálu resp. jeho faksimile do Městské knihovny v Lublani. Zde byla kopie kancionálu prezentována v rámci oslav českých státních svátků. Celou akci garantovalo vedení města Žlutice, jejím primárním cílem byla prezentace města a Karlovarského kraje ve Slovinsku.

Knihovnice Yveta Viktoríková je aktivní členkou výboru komise knihovníků při AMG. Badatelská knihovna se nachází v administrativní budově muzea v ulici Pod Jelením skokem 30, v Karlových Varech.



Faksimile Žlutického kancionálu byla zapůjčena do Městské knihovny v Lublani u příležitosti prezentace Karlovarského kraje ve Slovinsku

## Webové stránky

Třetím rokem fungující nové stránky muzea [www.kvmuz.cz](http://www.kvmuz.cz) jsou v uživatelském prostředí velmi aktivně využívány. V průběhu roku se systematicky naplňují jednotlivé záložky webu. Nejnavštěvovanější se ukázala být programová rubrika, v níž se podle termínu akce automaticky přesunují do záložek připravujeme – probíhající – minulé.

V části prezentační jsou záložky, které se jednou měsíčně doplňují, jedná se o sekce: věda a výzkum – zajímavosti a typy na výlet – exponát měsíce – restaurujeme. Praxe ukázala, že například data ze záložky restaurujeme využívají restaurátoři při prezentacích na odborných seminářích. Statistika ukázala, že nejčtenější články jsou v sekci Příroda Karlovarska. Další strukturu webu tvoří statická data informující o pobočkách, knihovně, o historii muzejních objektů, o obsahu stálých expozic, o kontaktech. Stránky jsou i v anglické a německé mutaci.

Muzejní stránky mají link k portálu [www.cestakesvobode.eu](http://www.cestakesvobode.eu), na který mohou čtenáři přidávat za redakčního dohledu muzea nové články a fotografie. Bohužel v roce 2012 nebylo z naší strany vynaloženo většího úsilí ke zvýšení návštěvnosti tohoto bezesporu originálního portálu, vzniklého za podpory evropských financí.

Tři roky po založení muzejního facebooku je nárůst návštěvníků stále vzrůstající. Na facebook je link ze stránek muzea.

	r. 2010	r. 2011	r. 2012
Facebook fanouři	201	317	381
Web počet osob za rok	16 202	26 626	32 646
Web průměr osob za den	44	73	89



Detailní rodokmen rodiny Mattoni od 16. stol. do roku 1910

v digitální podobě věnoval muzeu Alessandro Pasquale

Exkluzivních návštěvníků webových stránek muzea je 25 % a 75 % představuje nové návštěvníky. Průměrná doba návštěvy je 4-5 minut. Přímé vyhledávání zastupuje 10 % návštěv, 19 % je z odkazujících stránek a 71 % z Prohlížečů zejm. pak z Internet Explorer a Firefox. Nově můžeme v roce 2012 sledovat vyhledávání z mobilů, jednoznačně vede operační systém Android 338 návštěv, což představuje 46 % ze všech vyhledávání z mobilů.

Z uvedené statistiky jasně vyplývá, jaká je síla těchto komunikačních fenoménů, díky nimž máme šanci posílit publicitu a povědomí o muzeu u potenciálních návštěvníků.

V roce 2012 se plánovalo rozšířit webové stránky o virtuální prohlídku expozice v Královské mincovně, taktéž hodlalo muzeum prezentovat své sbírkové předměty ve 3D metodou konvertorového snímání. Tento záměr byl však opět o rok posunut. Vzhledem k jiným prioritám nebyl dokonale přípravě záměru věnován potřebný čas a energie, a proto k realizaci nedošlo.



## PERSONÁLIE

### Seznam zaměstnanců v roce 2012

#### Administrativní budova Belveder

Ing. Lenka Zubačová	ředitelka příspěvkové organizace
Ing. Romana Borusíková	kulturně-výchovný pracovník
Lucie Ridošková	dokumentátor (zástup za MD)
Bc. Pavla Perglová	dokumentátor (nástup na MD od 21. 7. 2009)
Eva Smíšková	rozpočtář, finanční a mzdová účetní
PhDr. Stanislav Burachovič	kurátor hist. sbírkových a mobiliárních fondů
Mgr. Lukáš Svoboda	kurátor hist. sbírkových a mobiliárních fondů
Mgr. Jan Nedvěd	kurátor hist. sbírkových a mobiliárních fondů
Mgr. Kristýna Matějů, Ph.D.	kurátor přírodov. sbírkových a mobiliárních fondů (nástup na MD od 22. 3. 2010)
Mgr. Jan Matějů, Ph.D.	kurátor přírodov. sbírkových a mobiliárních fondů (zástup za MD, nástup do PP 1. 9. 2012)
Mgr. Jiří Klsák	archeolog (dohoda o činnosti)
Bc. Jan Tajer	archeolog
Yveta Viktoříková	knihovník
Ing. Zuzana Zoulová	provozně - technický prac., ved. provoz. úseku (ukončení PP 30. 4. 2012)
Mgr. Martin Salí	provozně-technický prac., ved. provoz. úseku (nástup do PP 16. 4. 2012)
Ivo Hodík	výstavář, údržbář
Ivona Kažová	uklízečka
Mgr. Jiří Klsák	domovník

#### Pobočka Muzeum Nová Louka, Karlovy Vary

Dagmar Bártová	pokladník
Martin Smíšek	pokladník, dokumentátor
Zuzana Smílková	průvodce (PP do 31. 12. 2012)
Lenka Klausová	zřízenec v kulturním zařízení (25.4. - 31. 12. 2012)
Lenka Vondráková	uklízečka
Dagmar Bártová	domovník

#### Pobočka Královská mincovna Jáchymov

Milada Palánová	správce památkového objektu
Věra Tomková	zřízenec v kultur. zařízení (PP 1. 2. -31. 12. 2012)
Libuše Bajcurová	průvodce
Hana Ridošková	zřízenec v kultur. zařízení (17. 2. - 31. 12. 2012)
Vlastimil Tichý	uklízeč (1. 2. - 31. 12. 2012)

#### Pobočka Muzeum Žlutice

Kamila Neckářová	průvodce, uklízečka (sezonní zaměstnanec)
------------------	---

#### Pobočka Muzeum Nejdek

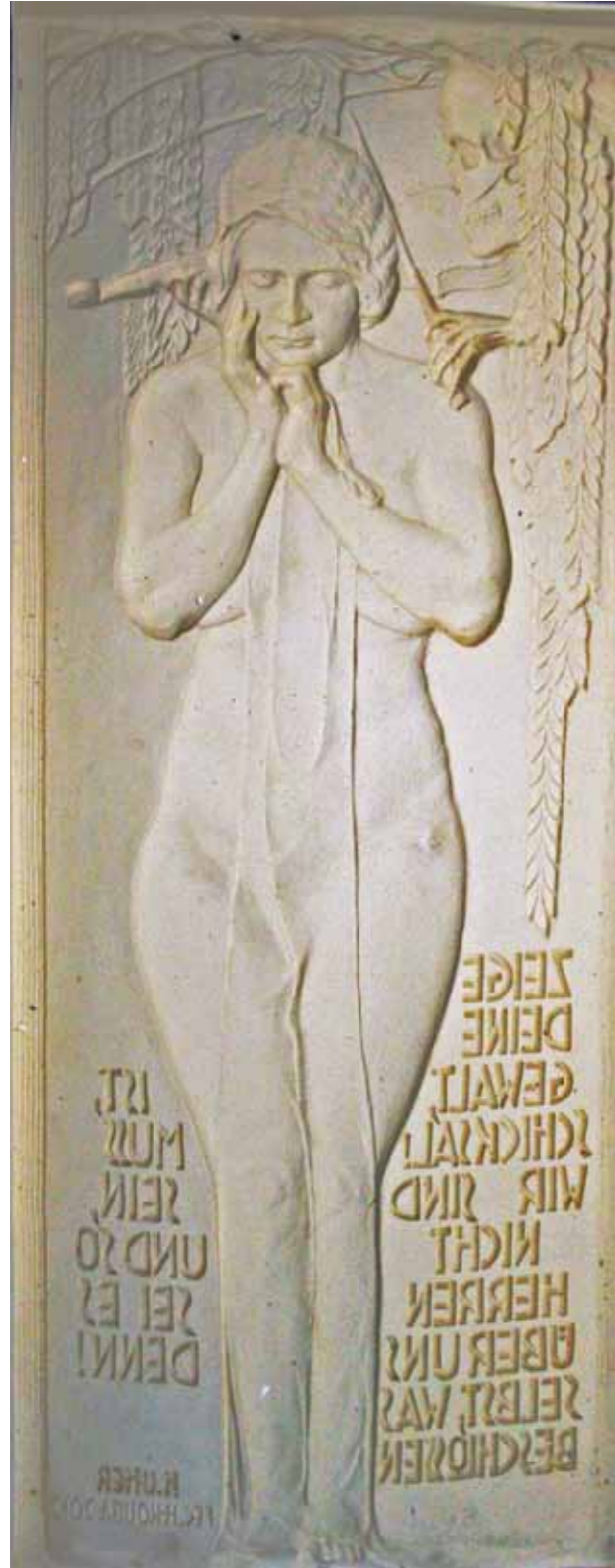
Marta Dvořáčková	průvodce (PP ukončen 29. 2. 2012)
Michaela Dvořáčková	průvodce, uklízečka (PP od 1. 3. 2012)

#### Pobočka Muzeum Horní Blatná

Christa Schneiderová	pokladník, zřízenec v kulturním zařízení (sezonní zaměstnanec)
----------------------	--

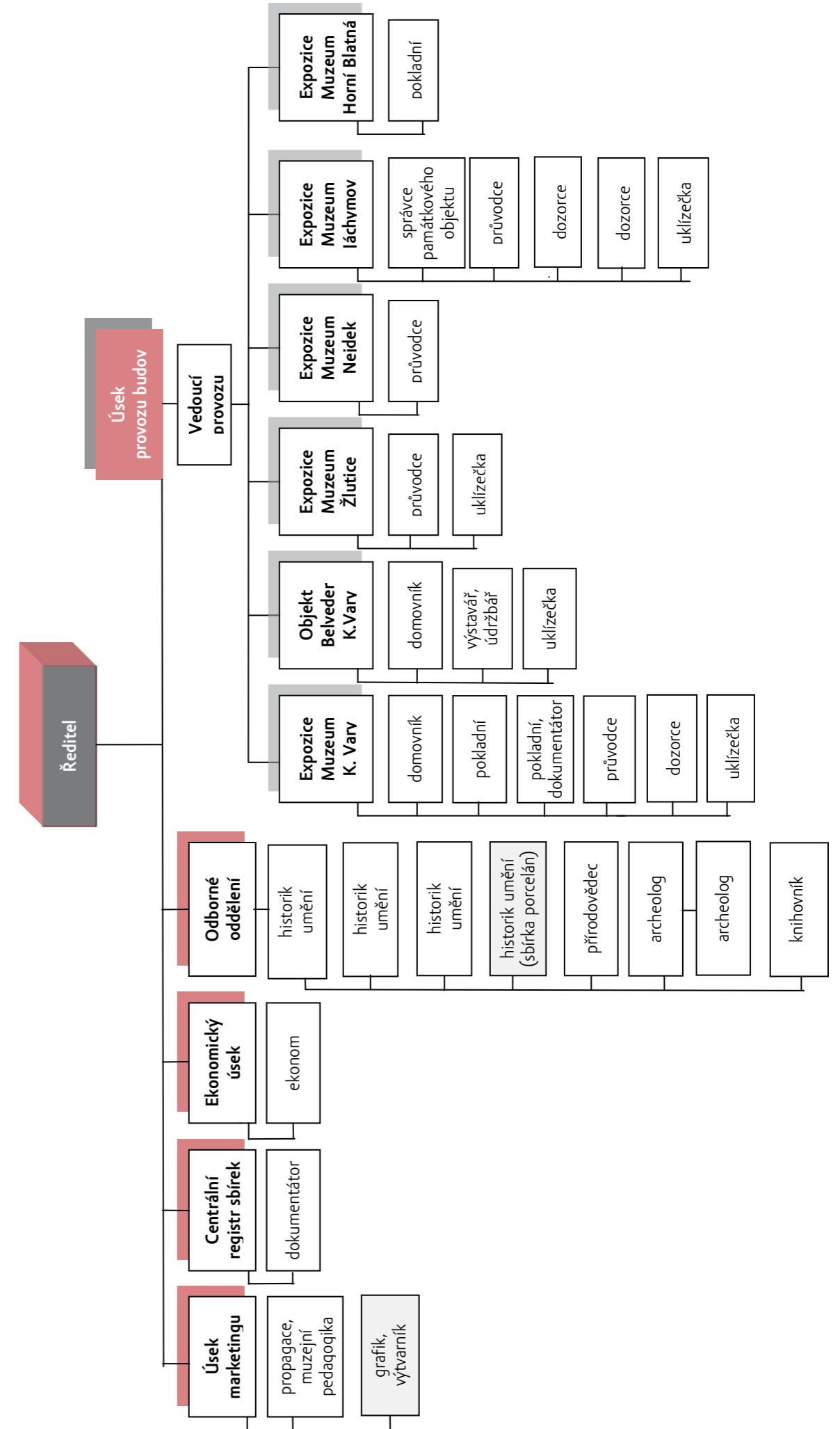


Průměrný přepočtený počet pracovníků	23,78
Neobsazený počet míst	2
Počet pracovníků k 31. 12. 2012	24
Plánovaný počet pracovníků	25,5
Průměrná mzda v roce 2012	16 365 Kč



Matrice reliéfů Allegorie hudby, jejichž odlitky se staly součástí pomníku L. van Bethovena v Karlových Varech, muzeu daroval Rotary klub Karlovy Vary, autor reliéfů Heřman Kouba, přírůstek 20-21/2012

Organizační uspořádání Muzea Karlovy Vary v roce 2012



## HOSPODAŘENÍ

Muzeum v roce 2012 hospodařilo s vyrovnaným rozpočtem ve výši 11 791 tis. Kč, které schválilo zastupitelstvo kraje usnesením č. ZK/329/12/11. Tento plánovaný rozpočet byl krytý příspěvkem na provoz poskytnutým zřizovatelem ve výši 10 058 tis. Kč, dotací na archeologickou činnost (převod z roku 2011) ve výši 90 tis. Kč, dotacemi na kulturně-výchovnou činnost od Města Karlovy Vary, Jáchymova a Nejdku v celkové výši 135 tis. Kč, dotacemi MK ČR z programu VISK 7 ve výši 67 tis. Kč (digitalizace knih) a z programu ISO ve výši 47 tis. Kč (restaurování sbírek). Zbylá část rozpočtu byla kryta z plánovaných výnosů muzea. Příspěvek na provoz představoval 85 % plánovaných nákladů, z toho byly 66% náklady na mzdy a zákonné sociální pojištění.

Muzeum i přes nižší provozní příspěvek od zřizovatele a přes zvyšování nákladů z důvodu nárůstu cen vykázalo ke konci roku zlepšený hospodářský výsledek ve výši 442 154,08 Kč, čehož dosáhlo zvýšením svých výnosů a efektivním čerpáním nákladů.

Příspěvek na provoz byl v průběhu roku

navýšen o:

200 000 Kč usn. RK č. 657/07/12 na zajištění záchranných archeologických výzkumů (ZAV)

snížen o:

113 000 Kč usn. RK č. 1101/11/12 z důvodu nižší tvorby odpisů oproti plánu a tím i odvodu odpisů do rozpočtu zřizovatele

V průběhu roku byl plánovaný rozpočet ještě upravován v důsledku poskytnutí nižších dotací z MK ČR VISK o 37 tis. Kč, od Měst Karlovy Vary a Jáchymov o 50 tis. Kč oproti plánovaným příjmům.



## Schválený rozpočet a rozpočtové změny v roce 2012

Ukazatel	Schválený	Upravený	%
<b>Náklady</b>	11 791 000	11 791 000	100,00
Spotřeba materiálu	414 000	414 000	100,00
Spotřeba energie	1 480 000	1 480 000	100,00
Prodané zboží	60 000	60 000	100,00
Opravy a údržba	115 000	115 000	100,00
Cestovné	25 000	25 000	100,00
Náklady na reprezentaci	17 000	17 000	100,00
Ostatní služby	1 325 000	1 438 000	108,53
Mzdové náklady	5 000 000	5 000 000	100,00
v tom mzdy zaměstnanců	5 000 000	5 000 000	100,00
OON	0	0	
Zákonné sociální pojištění	1 690 000	1 690 000	100,00
Zákonné sociální náklady	50 000	50 000	100,00
Jiné sociální náklady	20 000	20 000	100,00
Jiné ostatní náklady	194 000	194 000	100,00
Odpisy dlouhod.majetku	1 391 000	1 278 000	91,88
Ostatní finanční náklady	10 000	10 000	100,00
<b>Výnosy</b>	11 791 000	11 791 000	100,00
Výnosy z prodeje služeb	600 000	600 000	100,00
Výnosy z pronájmu	308 000	308 000	100,00
Výnosy z prodaného zboží	80 000	80 000	100,00
Čerpání fondů	55 000	55 000	
Ostatní výnosy z činnosti	50 000	50 000	100,00
Úroky	1 000	1 000	100,00
Příspěvek zřizov. na provoz	10 148 000	10 235 000	100,86
- z toho ZAV	90 000	290 000	
Dotace z MK ČR-VISK, ISO	114 000	77 000	67,54
Příspěvek na provoz ostatní	135 000	85 000	62,96
Dotace grant Cíl 3 výst. projekt (platba 100 let archeologie)	300 000	300 000	100,00
Výsledek hospodaření	0	0	

## Čerpání rozpočtu v roce 2012

Ukazatel	Upravený rozpočet	Čerpání k 31. 12. 2012	%	skutečnost v r. 2011
<b>Náklady</b>	11 791 000	11 497 061	97,51	11 470 304
Spotřeba materiálu	414 000	416 749	100,66	429 217
Spotřeba energie	1 480 000	1 380 170	93,26	1 330 207
Prodané zboží	60 000	50 112	83,52	92 895
Opravy a údržba	115 000	159 101	138,35	224 600
Cestovné	25 000	23 209	92,84	17 959
Náklady na reprezentaci	17 000	15 984	94,02	16 939
Ostatní služby	1 438 000	1 217 322	84,65	1 159 186
Mzdové náklady	5 000 000	4 868 733	97,38	4 890 151
v tom mzdy zaměstnanců	5 000 000	4 660 111		4 818 445 000
0	168 806		71 706	
náhrada mzdy za PN	0	39 816		0
Zákonné sociální pojištění	1 690 000	1 603 665	94,89	1 645 729
Jiné sociální pojištění	0	13 207		0
Zákonné sociální náklady	50 000	144 711	289,42	48 184
Jiné sociální náklady	20 000	0		23 585
Jiné pokuty a penále	0	0		2 078
Manka a škody	0	0		5 163
Jiné ostatní náklady	194 000	175 557	90,49	190 319
Odpisy dlouhod. majetku	1 278 000	1 280 720	100,21	1 385 816
Ostatní finanční náklady	10 000	0		8 275
náklady z DDHM	0	147 821		0
<b>Výnosy</b>	11 791 000	11 939 215	101,26	12 001 476
Výnosy z prodeje služeb	600 000	620 205	103,37	848 012
Výnosy z pronájmu	308 000	328 505	106,66	286 130
Výnosy z prodaného zboží	80 000	76 414	95,52	124 391
Změna stavu zásob	0	0		28
Jiné pokuty a penále	0	0		2 078
Čerpání fondů	55 000	54 720	99,49	0
Ostatní výnosy z činnosti	50 000	48 771	97,54	108 052
archeologická činnost	0	136 100		121 950
Úroky	1 000	4 301	430,10	8 184
Příspěvek zřizov. na provoz	10 235 000	10 235 000	100,00	10 159 600
- z toho čerpání ZAV	290 000	290 400	100,00	59 600
Dotace MK -VISK, ISO	77 000	77 000	100,00	98 000
Příspěvek na provoz ostatní	85 000	85 000	100,00	89 651
Dotace grant Cíl 3 projekt	300 000	272 799	99,93	155 400 100 let
archeologie				
<b>Výsledek hospodaření</b>	0	<b>442 154</b>		531 171

## Vybrané ukazatele za rok 2012

Náklady	
Pořízení drobného hmotného majetku	148 tis. Kč
Oprava – žlaby, EZS, hromosvody – objekt Teplička	43 tis. Kč
Oprava služebních vozidel	57 tis. Kč
Výstavní činnost (bez projektu Umění lovu)	77 tis. Kč
Archeologická činnost (čerpání dotace na ZAV)	290 tis. Kč
Kulturně-výchovná činnost (přednášky, muzejní noc, koncerty, konference)	85 tis. Kč
Projekt Cíl 3 výstava „Umění lovu“ 2012 (předfinancováno vlastními zdroji z rozpočtu muzea a z příjmu za projekt 100 let archeologie -2011)	387 tis. Kč
Náklady na ochranu majetku (EZS, EPS, HP)	139 tis. Kč

### Výnosy

Vstupné celkem na všech pobočkách	620 tis. Kč
- z toho výstavy konané v Nejdku a v K. Varech	151 tis. Kč
Archeologické dozory	136 tis. Kč
Pojistné plnění – EZS Teplička, odcizení firemní tabule	19 tis. Kč
Získané dotace a granty neinvestiční	725 tis. Kč

## Získané příspěvky, dotace a granty v roce 2012/2011

Poskytovatel	Druh	Název	r. 2012	r. 2011
Ministerstvo kultury ČR	Neinvestice	Program ISO restaurování sbírek	47 000	28 000
Ministerstvo kultury ČR	Neinvestice	VISK 6 – digitalizace rukopisů	0	20 000
Ministerstvo kultury ČR	Neinvestice	VISK 7 – digitalizace Kurlistů	30 000	50 000
Karlovarský kraj	Neinvestice	Záchranný archeologický výzkum	290 000	60 000
Město Karlovy Vary	Neinvestice	Muzejní noc	17 000	20 000
Město Karlovy Vary	Neinvestice	Přednáškový cyklus	13 000	15 000
Město Jáchymov	Neinvestice	Kulturně-výchovná činnost	35 000	35 000
Město Nejdk	Neinvestice	Kulturně-výchovná činnost	20 000	20 000
Cíl 3	Neinvestice	výstava 1989 – Cesta ke svobodě		284 000
Cíl 3	Neinvestice	výstava 100 let archeologie	273 000	
<b>Neinvestiční dotace celkem</b>			<b>725 000</b>	532 000
Karlovarský kraj	Investice	rekonstrukce opěrné zdi mincovna	0	5 133 000
Karlovarský kraj	Investice	rekonstrukce objektu Teplička	1 000 000	0
Karlovarský kraj	Investice	výstavní mobiliář	44 184	0
<b>Investiční dotace celkem</b>			<b>1 044 184</b>	5 133 000

## Investiční akce v roce 2012

Rekonstrukce objektu Teplička	1 008 844,50
- výměna oken, elektroinstalace, EZS, vodoinstalační práce	
výstavní mobiliář – speciální vitrína pro Žlutický kancionál	44 184,00

## Hospodaření s investičním majetkem muzea v roce 2012

### Nemovitý majetek

Muzeum Karlovy Vary spravuje a provozuje 8 objektů, ve kterých jsou umístěny výstavní sály, stálé expozice, depozitáře a zázemí pro zaměstnance.

Na základě Zřizovací listiny má muzeum ve vlastní správě 5 objektů:

Administrativní budova – Pod Jelením skokem 30, Karlovy Vary  
Depozitární budova – Pod Jelením skokem 32, Karlovy Vary  
Stálá expozice a výstavní sály – muzeum Nová Louka 23, Karlovy Vary  
Stálá expozice – Královská Mincovna, nám. Republiky 37, Jáchymov  
Depozitární budova – Teplička 37

Objekty, kde je muzeum v nájmu měst:

Stálá expozice a výstavní sály – muzeum Nejdek, nám. Karla IV. 238  
Stálá expozice – muzeum Žlutice, Velké náměstí 1  
Stálá expozice – muzeum Horní Blatná, Bezručova 127

V roce 2012 bylo na nemovitém majetku provedeno technické zhodnocení - rekonstrukce objektu Teplička.

Stavební práce v objemu 1 009 tis. Kč prováděly firmy:

Roman Rinda R+R elektro Karlovy Vary, IČ 40569985  
Magic KV, s.r.o. Nová Role, IČ 29074541  
Trade Fides, a.s. Plzeň, IČ 61974731  
TOPEN, spol. s r.o. Karlovy Vary, IČ 14705869

Dodavatelé byli vybráni na základě výběrového a poptávkového řízení v souladu se zákonem o veřejných zakázkách, s předpisem Rady KK a se Směrnicí muzea č. 19/2010.

### Dlouhodobý hmotný majetek

V roce 2012 muzeum pořídilo výstavní mobiliář pro umístění Žlutického kancionálu ve výši 44 tis. Kč.

## Finanční fondy muzea:

tis. Kč

### Fond odměn:

Počáteční stav k 1. 1. 2012	87
<i>Tvorba:</i>	
Přerozdělení ZHV za rok 2011	106
<i>Použití:</i>	0
Konečný stav k 31. 12. 2012	193

### Fond kulturních a sociálních potřeb

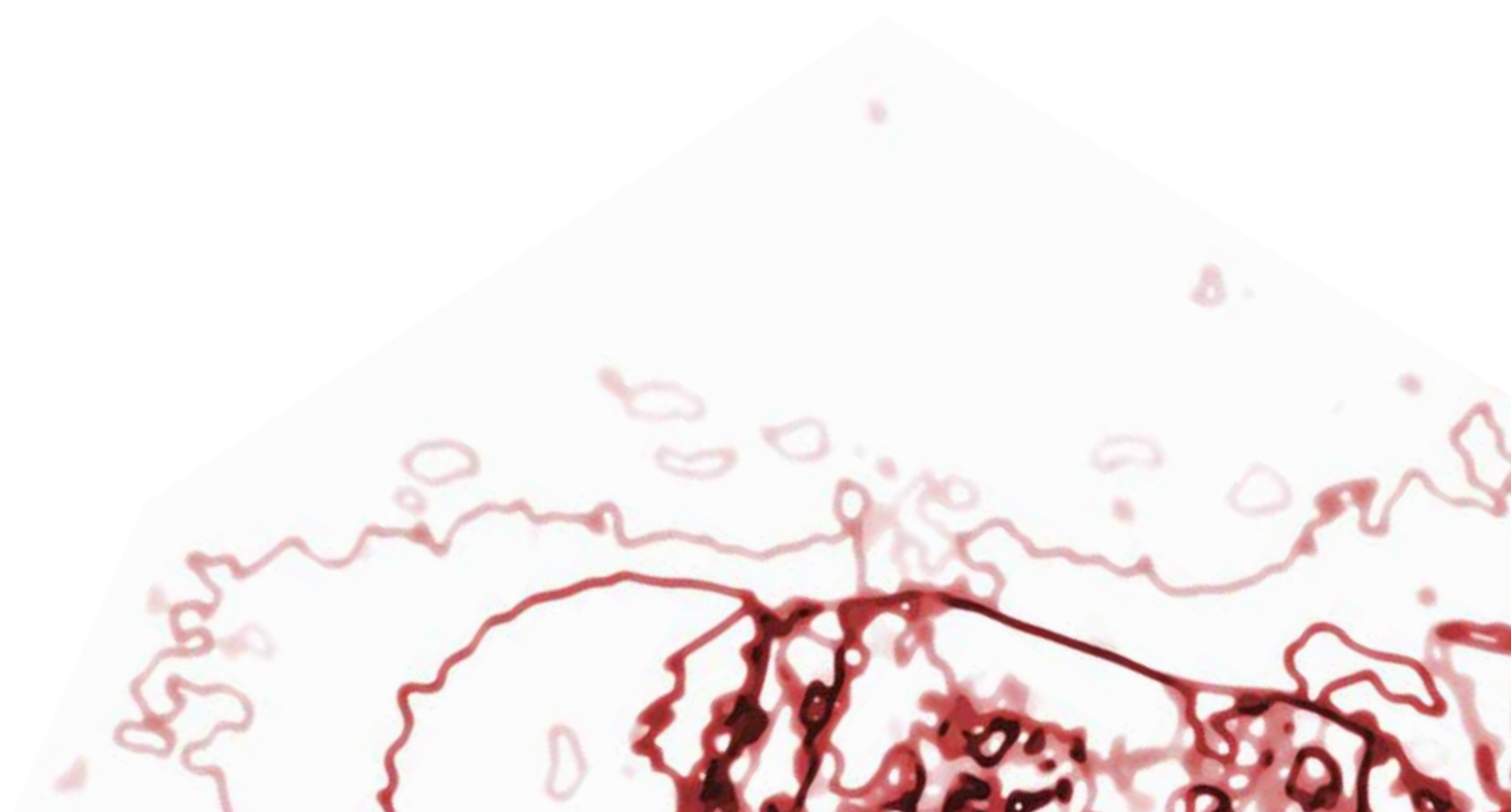
Počáteční stav k 1. 1. 2012	121
<i>Tvorba:</i>	
Zákonný příděl (1 % z objemu mzdových prostředků)	47
<i>Použití:</i>	
Příspěvek na stravování zaměstnanců	59
Rekreace a dětské tábory	0
Dary při životním a pracovním výročí	5
Použití celkem	64
Konečný stav k 31. 12. 2011	104

### Fond rezervní

Počáteční stav k 1. 1. 2012	76
<i>Tvorba:</i>	
Přerozdělení ZHV za rok 2011	425
<i>Použití:</i>	
Převod do provoz. nákladů – splnění podm. §20 zákona o daních	55
Konečný stav k 31. 12. 2012	446

### Fond investic

Počáteční stav k 1. 1. 2012	98
<i>Tvorba:</i>	
Dotace zřizovatele na rekonstrukci obj. Teplička	1 000
Dotace od zřizovatele na pořízení výst.mobiliáře	44
Tvorba majetku ve výši odpisů	1 281
Tvorba celkem	2 325
<i>Použití:</i>	
Rekonstrukce objektu Teplička	1 009
Pořízení výstavního mobiliáře	44
Odvod odpisů zřizovateli	1 268
Použití celkem:	2 321
Konečný stav k 31. 12. 2012	102




### VÝKAZ ZISKU A ZTRÁTY

příspěvkové organizace  
(v Kč, s přesností na dvě desetinná místa)  
Období: 12 / 2012  
IČO: 72053810  
Název: Muzeum Karlovy Vary, příspěvková organizace Karlovarského kraje

Sestavená k rozvahovému dni 31. prosinci 2012

<b>Sídlo účetní jednotky</b>		<b>Místo podnikání</b>	
ulice, č.p.	Pod Jelením skokem 30	ulice, č.p.	
obec	Karlovy Vary	obec	
PSC, pošta	36001	PSC, pošta	

<b>Údaje o organizaci</b>		<b>Předmět podnikání</b>	
identifikační číslo	72053810	hlavní činnost	sbírkotvorná, dokumentační, kulturně-výchovná činnost
právní forma	příspěvková organizace	vedlejší činnost	
zřizovatel	Karlovarský kraj	CZ-NACE	

<b>Kontaktní údaje</b>		<b>Razítka účetní jednotky</b>	
telefon	353224433-4		
fax	353224434		
e-mail	sekretariat@kvmuz.cz		
WWW stránky	kvmuz.cz		

<b>Osoba odpovědná za účetnictví</b>		<b>Statutární zástupce</b>	
Eva Smíšková		Ing. Lenka Zubačová	
Podpisový záznam osoby odpovědné za správnost údajů		Podpisový záznam statutárního orgánu	

Okamžik sestavení (datum, čas): 12.02.2013, 14h55m26s

Číslo položky	Název položky	Svazkový účet	Běžné období		Minulé období	
			Hlavní činnost	Hospodářská činnost	Hlavní činnost	Hospodářská činnost

<b>A. Náklady celkem</b>			11 497 060,87	11 470 276,98
<b>I. Náklady z činnosti</b>			11 497 060,87	11 462 001,08
1.	Spotřeba materiálu	501	416 748,79	429 217,25
2.	Spotřeba energie	502	1 380 169,83	1 330 207,89
3.	Spotřeba jiných neskladovatelných dodávek	503		
4.	Prodané zboží	504	50 112,52	92 894,82
5.	Aktivace dlouhodobého majetku	506		
6.	Aktivace oběžného majetku	507		25,00
7.	Změna stavu zásob vlastní výroby	508		2,20
8.	Opravy a udržování	511	159 101,00	224 599,99
9.	Cestovné	512	23 200,00	17 959,00
10.	Náklady na reprezentaci	513	15 964,40	16 939,20
11.	Aktivace vnitroorganizačních služeb	516		
12.	Ostatní služby	518	1 217 321,92	1 199 198,19
13.	Mzdové náklady	521	4 898 733,00	4 899 151,00
14.	Základní sociální pojistění	524	1 603 065,00	1 645 729,00
15.	Jiné sociální pojistění	525	13 207,00	
16.	Základní sociální náklady	527	144 711,00	48 194,00
17.	Jiné sociální náklady	528		23 569,00
18.	Daň sáňní	531		
19.	Daň z nemovitosti	532		
20.	Jiné daně a poplatky	538		
21.	Smluvní pokuty a úroky z prodání	541		
22.	Jiné pokuty a penále	542		2 078,00
23.	Dary	543		
24.	Prodaný materiál	544		
25.	Marža a škody	547		5 163,00
26.	Tvorba fondů	548		
27.	Odpisy dlouhodobého majetku	551	1 280 720,00	1 385 616,00
28.	Prodaný dlouhodobý nehmotný majetek	552		
29.	Prodaný dlouhodobý hmotný majetek	553		
30.	Prodané pozemky	554		
31.	Tvorba a zúčtování rezerv	555		
32.	Tvorba a zúčtování opravných položek	558		
33.	Náklady z vyřazených pohledávek	557		
34.	Náklady z drobného dlouhodobého majetku	558	147 820,83	

Číslo položky	Název položky	Svazkový účet	Běžné období		Minulé období	
			Hlavní činnost	Hospodářská činnost	Hlavní činnost	Hospodářská činnost

<b>36. Ostatní náklady z činnosti</b>			549	175 556,58	190 318,81
<b>II. Finanční náklady</b>					8 276,80
1.	Prodané cenné papíry a podíly	561			
2.	Úroky	562			
3.	Kurzové ztráty	563			
4.	Náklady z přecenění měnových hodnot	564			
5.	Ostatní finanční náklady	568			8 276,80
<b>III. Náklady na transfery</b>					
1.	Náklady vybraných ústředních vládních institucí na transfery	571			
2.	Náklady vybraných místních vládních institucí na transfery	572			
<b>V. Daň z příjmů</b>					
1.	Daň z příjmů	591			
2.	Dodatečné odvody daně z příjmů	595			
<b>B. Výnosy celkem</b>			11 938 214,95	12 001 448,04	
<b>I. Výnosy z činnosti</b>			1 264 715,05	1 490 612,98	
1.	Výnosy z prodeje vlastních výrobků	601			
2.	Výnosy z prodeje služeb	602	620 204,97	648 011,90	
3.	Výnosy z pronájmu	603	328 505,00	386 130,00	
4.	Výnosy z prodeje zboží	604	76 413,60	124 290,85	
5.	Jiné výnosy z vlastních výkonů	609	166 211,48		
6.	Smluvní pokuty a úroky z prodání	641			
7.	Jiné pokuty a penále	642		2 078,00	
8.	Výnosy z vyřazených pohledávek	643			
9.	Výnosy z prodeje materiálu	644			
10.	Výnosy z prodeje dlouhodobého nehmotného majetku	645			
11.	Výnosy z prodeje dlouhodobého hmotného majetku kromě pozemků	646			
12.	Výnosy z prodeje pozemků	647			
13.	Čerpání fondů	648	54 720,00		
14.	Ostatní výnosy z činnosti	649	18 060,00	220 002,43	
<b>II. Finanční výnosy</b>			4 300,86	8 183,81	
1.	Výnosy z prodeje cenných papírů a podílů	661			
2.	Úroky	662	4 300,86	8 183,81	

Číslo položky	Název položky	Svazkový účet	Běžné období		Minulé období	
			Hlavní činnost	Hospodářská činnost	Hlavní činnost	Hospodářská činnost

<b>3. Kurzové zisky</b>			953		
<b>4. Výnosy z přecenění měnových hodnot</b>			954		
<b>5. Ostatní finanční výnosy</b>			959		
<b>IV. Výnosy z transferů</b>			10 670 199,04	10 902 661,26	
1.	Výnosy vybraných ústředních vládních institucí z transferů	671		38 000,00	
2.	Výnosy vybraných místních vládních institucí z transferů	672	10 670 199,04	10 474 661,26	
<b>C. Výsledek hospodaření</b>					
1. Výsledek hospodaření před zdaněním			442 154,08	531 171,46	
2. Výsledek hospodaření běžného účetního období			442 154,08	531 171,46	

\* Konec sestavy \*

### ROZVAHA - BILANCE


příspěvkové organizace  
 (v Kč, s přesností na dvě desetinná místa)  
 Období: 12 / 2012  
 IČO: 72053810  
 Název: Muzeum Karlovy Vary, příspěvková organizace Karlovarského kraje

Sestavené k rozvahovému dni 31. prosinci 2012

Sídlo účetní jednotky		Místo podnikání
ulice, č.p.	Pod Jelením skokem 30	ulice, č.p.
obec	Karlovy Vary	obec
PSČ, pošta	36001	PSČ, pošta

Údaje o organizaci		Předmět podnikání
identifikační číslo	72053810	hlavní činnost sbírkotvorná, dokumentační, kulturně-výchovná činnost
právní forma	příspěvková organizace	vedlejší činnost
zřizovatel	Karlovarský kraj	CZ-NACE

Kontaktní údaje		Razítko účetní jednotky
telefon	353224433-4	
fax	353224434	
e-mail	sekretariat@kvmuz.cz	
WWW stránky	kvmuz.cz	

Osoba odpovědná za účetnictví		Statutární zástupce
Eva Smíšková		Ing. Lenka Zubačová
Podpisový záznam osoby odpovědné za správnost údajů		Podpisový záznam statutárního orgánu

Okamžik sestavení (datum, čas): 12.02.2013, 14h52m39s

Číslo položky	Název položky	Systémový účet	Období			Měnová
			Běžné	Korrekce	Netto	
7. Dlouhodobé poskytnuté zálohy na transfery		471				
<b>B.</b>	<b>Oběžná aktiva</b>		<b>3 918 832,17</b>		<b>3 918 832,17</b>	<b>2 322 313,89</b>
I.	Zásoby		864 850,25		864 850,25	713 369,41
1.	Pořízení materiálu	111				
2.	Materiál na skladě	112	41 902,41		41 902,41	39 618,02
3.	Materiál na cestě	119				
4.	Nedokončená výroba	121				
5.	Polotovary vlastní výroby	122				
6.	Výroby	123				
7.	Pořízení zboží	131				
8.	Zboží na skladě	132	822 947,94		822 947,94	673 751,39
9.	Zboží na cestě	136				
10.	Ostatní zásoby	139				
II.	Krátkodobé pohledávky		86 834,06		86 834,06	268 707,37
1.	Obdobné	311	23 300,00		23 300,00	17 245,40
4.	Krátkodobé poskytnuté zálohy	314	11 149,38		11 149,38	11 024,72
5.	Jiné pohledávky z hlavní činnosti	315				
6.	Poskytnuté návratné finanční výpomoci krátkodobé	316				
10.	Pohledávky za zaměstnanci	335	285,00		285,00	12 979,00
11.	Zúčtování s institucemi sociálního zabezpečení a zdravot. pojistění	336				
12.	Daň z příjmů	341				
13.	Jiné přímé daně	342				
14.	Daň z příjmové hodnoty	343				
15.	Jiné daně a poplatky	344				
16.	Pohledávky za vybranými ústředními vládními institucemi	346				
17.	Pohledávky za vybranými místními vládními institucemi	348				
18.	Pohledávky za účastníky sdružení	351				
23.	Krátkodobé pohledávky z nástrojů spořicího účtu ze zahraničí	371				
24.	Krátkodobé poskytnuté zálohy na transfery	373				
25.	Náklady příštích období	381	33 421,00		33 421,00	36 457,00
26.	Příjmy příštích období	385				
27.	Dohadné účty aktivní	388				
28.	Ostatní krátkodobé pohledávky	377	19 248,68		19 248,68	157 850,74
III.	Krátkodobý finanční majetek		2 966 847,86		2 966 847,86	1 349 236,91
1.	Majetkové cenné papíry k obchodování	251				
2.	Dluhové cenné papíry k obchodování	253				

Číslo položky	Název položky	Systémový účet	Období			Měnová
			Běžné	Korrekce	Netto	
<b>AKTIVA CELKEM</b>						
			<b>87 510 872,43</b>		<b>87 510 872,43</b>	<b>64 456 538,35</b>
A.	<b>Stálá aktiva</b>		<b>83 691 540,46</b>		<b>83 691 540,46</b>	<b>62 134 222,68</b>
I.	<b>Dlouhodobý nehmotný majetek</b>		<b>483 020,80</b>		<b>483 020,80</b>	<b>56 112,00</b>
1.	Nehmotné výsledky výzkumu a vývoje	012				
2.	Software	013	80 180,00		80 180,00	55 112,00
3.	Ocenitelná práva	014				
4.	Povolenky na emise a preferenční listiny	015				
5.	Drobný dlouhodobý nehmotný majetek	018	402 860,80		402 860,80	
6.	Ostatní dlouhodobý nehmotný majetek	019				
7.	Nedokončený dlouhodobý nehmotný majetek	041				
8.	Uspořádací účet technického zhodnocení dlouhodobého nehmotného majetku	044				
9.	Poskytnuté zálohy na dlouhodobý nehmotný majetek	051				
II.	<b>Dlouhodobý hmotný majetek</b>		<b>83 108 519,66</b>		<b>83 108 519,66</b>	<b>61 608 410,68</b>
1.	Pozemky	031	6 830 000,00		6 830 000,00	6 830 000,00
2.	Kulturní předměty	032	8 952,00		8 952,00	1,00
3.	Stavby	021	82 179 953,30		82 179 953,30	51 233 551,30
4.	Samostatné movité věci a soubory movitých věcí	022	8 377 052,50		8 377 052,50	3 989 918,36
5.	Pěstební aktivity trvalých porostů	025				
6.	Drobný dlouhodobý hmotný majetek	028	5 706 181,86		5 706 181,86	94 885,00
7.	Ostatní dlouhodobý hmotný majetek	029				
8.	Nedokončený dlouhodobý hmotný majetek	042	8 400,00		8 400,00	24 640,00
9.	Uspořádací účet technického zhodnocení dlouhodobého hmotného majetku	045				
10.	Poskytnuté zálohy na dlouhodobý hmotný majetek	052				
III.	<b>Dlouhodobý finanční majetek</b>					
1.	Majetkové účasti v osobách s rozhodujícím vlivem	061				
2.	Majetkové účasti v osobách s podstatným vlivem	062				
3.	Dluhové cenné papíry dležné do splatnosti	063				
5.	Termínované vklady dlouhodobé	068				
6.	Ostatní dlouhodobý finanční majetek	069				
IV.	<b>Dlouhodobé pohledávky</b>					
1.	Poskytnuté návratné finanční výpomoci dlouhodobé	462				
2.	Dlouhodobé pohledávky z postoupených úvěrů	464				
3.	Dlouhodobé poskytnuté zálohy	465				
5.	Dlouhodobé pohledávky z nástrojů spořicího účtu ze zahraničí	468				
6.	Ostatní dlouhodobé pohledávky	469				

Číslo položky	Název položky	Systémový účet	Období			Měnová
			Běžné	Korrekce	Netto	
3.	Jiné cenné papíry	256				
4.	Termínované vklady krátkodobé	244				
5.	Jiné běžné účty	245				
9.	Běžný účet	241	2 805 976,57		2 805 976,57	1 200 192,68
10.	Běžný účet FKSP	243	108 908,19		108 908,19	124 827,23
15.	Cerony	263	15 628,00		15 628,00	6 676,00
16.	Peníze na cestě	262				
17.	Pokladna	261	36 335,00		36 335,00	17 541,00

Účetní výkazy / Účetní výkazy

XCRGURKA / RYA (08032013 / 01012013)

Číslo položky / Název položky	Systémový kód	Období	
		Běžné	Minulé
<b>PASIVA CELKEM</b>			
		<b>65 727 836,33</b>	<b>64 456 536,38</b>
<b>C. Vlastní kapitál</b>			
I. Jméno účetní jednotky a upravující položky		<b>63 807 615,81</b>	<b>63 727 282,81</b>
1. Jméno účetní jednotky		<b>62 519 910,76</b>	<b>62 813 848,34</b>
3. Transfery na pořízení dlouhodobého majetku	401	62 607 746,76	62 813 848,34
4. Kurzové rozdíly	403		
5. Oceňovací rozdíly při prvotním použití metody	405		
6. Jiné oceňovací rozdíly	406	87 836,00	
7. Opravy minulých období	407		
8. Ostatní rozdíly	408		
II. Fondy účetní jednotky		<b>845 550,97</b>	<b>382 263,01</b>
1. Fond odměn	411	193 128,00	86 894,00
2. Fond kulturních a sociálních potřeb	412	103 677,00	120 716,00
3. Rezervní fond tvořený ze zlepšeného výsledku hospodaření	413	424 937,46	
4. Rezervní fond z ostatních titulů	414	21 275,01	75 995,01
5. Fond reprodukce majetku, investiční fond	418	102 533,50	98 658,00
6. Ostatní fondy	419		
III. Výsledek hospodaření		<b>442 154,08</b>	<b>531 171,48</b>
1. Výsledek hospodaření běžného účetního období	493	442 154,08	531 171,48
2. Výsledek hospodaření ve schvalovacím řízení	431		
3. Nerozdělený zisk, neuhrazená ztráta minulých let	432		
<b>D. Cizí zdroje</b>			
I. Rezervy		<b>1 920 322,52</b>	<b>729 253,54</b>
1. Rezervy	441		
II. Dlouhodobé závazky		<b>938 159,00</b>	
1. Dlouhodobé úvěry	451		
2. Přijaté návratné finanční výpomoci dlouhodobé	452	938 159,00	
4. Dlouhodobé přijaté zálohy	455		
7. Dlouhodobé závazky z nástrojů spolufinancovaných ze zahraničí	458		
8. Ostatní dlouhodobé závazky	459		
9. Dlouhodobé přijaté zálohy na transfery	472		
III. Krátkodobé závazky		<b>981 163,52</b>	<b>729 283,64</b>
1. Krátkodobé úvěry	281		
4. Jiné krátkodobé půjčky	289		
5. Dodavatelé	321	261 195,82	118 354,77
7. Krátkodobé přijaté zálohy	324	2 000,00	1 600,00

12.02.2013 14:53:38 Zpracováno systémem ÚČPŘ GORDIC8 spol. s r. o. strana 5 / 8

Účetní výkazy / Účetní výkazy

XCRGURKA / RYA (08032013 / 01012013)

Číslo položky / Název položky	Systémový kód	Období	
		Běžné	Minulé
9. Přijaté návratné finanční výpomoci krátkodobé	326		
13. Zaměstnanci	331	314 853,00	285 983,00
14. Jiné závazky vůči zaměstnancům	333		
15. Zúčtování s institucemi sociálního zabezpečení a zdravotního pojištění	336	173 361,00	167 497,00
16. Daň z příjmů	341		
17. Jiné přímé daně	342	35 221,00	39 526,00
18. Daň z přidané hodnoty	343		
19. Jiné daně a poplatky	344		
20. Závazky k osobám mimo vybrané vládní instituce	345		
21. Závazky k vybraným ústředním vládním institucím	347		
22. Závazky k vybraným místním vládním institucím	348		
23. Závazky k občanským sdružením	352		
29. Krátkodobé závazky z nástrojů spolufinancovaných ze zahraničí	372		
30. Krátkodobé přijaté zálohy na transfery	374	104 351,00	90 400,00
31. Výdaje příštích období	383		
32. Výnosy příštích období	384		
33. Dohadné účty pasivní	389	44 457,24	15 977,29
34. Ostatní krátkodobé závazky	378	45 724,45	10 005,38

\* Konec sestavy \*

12.02.2013 14:53:38 Zpracováno systémem ÚČPŘ GORDIC8 spol. s r. o. strana 6 / 8



**Pozdně gotická plastika svěťce**

dřevořezba s polychromií, Up 14, restaurováno v roce 2005, byla nově umístěna ve stálé expozici muzea v Jáchymově

## KONTROLNÍ ČINNOST

Muzeum Karlovy Vary aplikuje příslušná ustanovení zákona č. 320/2001 Sb. a prováděcí vyhlášky č. 416/2004 Sb. ve vlastní směrnici k finanční kontrole.

K 31.12 2012 vykazuje muzeum pohledávky v celkové výši 23 300 Kč, z toho nezaplacené ke dni splatnosti:

pohledávka za fi Eurovia K.Vary – přefakturace nákladů za vyč.studny	10 000,00 Kč
pohledávka za fi Kanzelsberger - vyúčtování komisního prodej	240,00 Kč

V roce 2012 Muzeum neevidovalo žádnou nedobytnou pohledávku.

V průběhu roku 2012 byly zřizovatelem vydány celkem tři rozpočtové změny v celkovém finančním objemu 343 tis. Kč, z toho:

přijetí neinvestiční dotace z MK ČR na projekt VISK 7	30 tis. Kč
navýšení provozního příspěvku od zřizovatele na archeologický výzkum	200 tis. Kč
snížení provozního příspěvku a odvodu odpisů v souvislosti s nižší tvorbou odpisů hmotného majetku oproti původnímu plánu	113 tis. Kč

Muzeum Karlovy Vary v roce 2012 řešilo škodu na majetku ve výši 83 048,00 Kč. Jednalo se o vloupání a odcizení kopií mincí z muzejní expozice.

V roce 2012 byla v muzeu provedena veřejno-správní kontrola ze strany zřizovatele, jejíž výsledkem byly 2 nápravná opatření, 1 z oblasti pracovně-právní a 1 z oblasti evidence majetku.

Další externí kontrolu provedli zástupci OSSZ – plnění povinností v nemocenském, důchodovém pojištění a odvodu pojistného. Nebyly shledány žádné nedostatky.

V roce 2012 nedošlo v muzeu k žádnému porušení rozpočtové kázně.

## PODĚKOVÁNÍ

V úvodu výroční zprávy jsem se dotkla nelehké ekonomické situace ve společnosti, která se nás bezesporu dotýká a ovlivňuje náladu nás všech. V této souvislosti bych ráda poděkovala všem pracovníkům muzea, kteří s odlišným elánem a nasazením plnili úkoly před ně postavené. Často sleduji jejich pracovní nasazení a vnímám mnohdy rozdílnou snahu o nalezení způsobu, jak problém vyřešit.

Další mé poděkování patří všem níže uvedeným za jejich ochotu podpořit kulturu ať finančně či mediálně a dále také děkuji těm, kdož nám pomohli v odborné práci. Děkuji tedy:

Ministerstvu kultury České republiky, Karlovarskému kraji, městu Karlovy Vary, městu Jáchymov, městu Nejdek, Mladé Frontě redakci Karlovy Vary, Klubu přátel Karlových Varů, redakci Karlovarských novin, Českému rozhlasu Plzeň – studiu v Karlových Varech, Národnímu památkovému ústavu v Lokti, Studiu F13 firmě Mustang Computer, taktéž děkuji restaurátorce Heleně Kastlové. Mé poděkování rovněž patří donátorům Karlovarským minerálním vodám a.s., firmě Bau-stav a.s., České mincovně a.s.

V závěru děkuji také za přízeň všem našim návštěvníkům, kterým budeme i v roce 2013 připravovat takové kulturní zážitky, aby měli chuť se do našeho muzea vracet.

Ing. Lenka Zubačová, ředitelka muzea

## VÝHLED

**Pro rok 2013 ze strategického plánu rozvoje muzea vyplývají tyto priority:**

1. vydání publikace Výroční obvyčeje na Karlovarsku
2. vydání 2. dílu pracovních listů pro stálou expozici v Karlových Varech
3. posílení edukační činnosti muzea, poskytované školám všech stupňů v rámci Karlovarského kraje, nastartování projektu MŠMT Učíme se v muzeu
4. restaurování sbírkových předmětů ze sbírek Muzea Karlovy Vary
5. rozšířit webové stránky o virtuální prohlídky stálých expozic
6. realizace investiční akce – zpracování PD nové expozice v Karlových Varech
7. realizace dílčích stavebních oprav v depozitární budově v Tepličce
8. realizace dílčí stálé expozice v Jáchymově s námětem Hudba v Krušnohoří
9. aktivní účast v mezinárodním projektu ArchaeoMontan s cílem realizovat expozici hornictví v Královské mincovně v r. 2014
10. aktivní účast v projektu Hornická krajina Krušnohoří s cílem vyhlásit Královskou mincovnu v Jáchymově Národní kulturní památkou



# Výroční zpráva 2012 Muzeum Karlovy Vary

příspěvková organizace Karlovarského kraje

Autoři textů / Ing. Lenka Zubačová, Eva Smíšková (ekonomická část)

Fotografie / archiv muzea, Rudolf Šmíd

Grafická úprava / Mgr. Martina Zubačová

Karlovy Vary březen 2013

Tisk / HB Print Cheb

Náklad / 50 ks neprodejné

[www.kvmuz.cz](http://www.kvmuz.cz)

ISSN 1804-8110

ISBN 978-80-87458-07-5