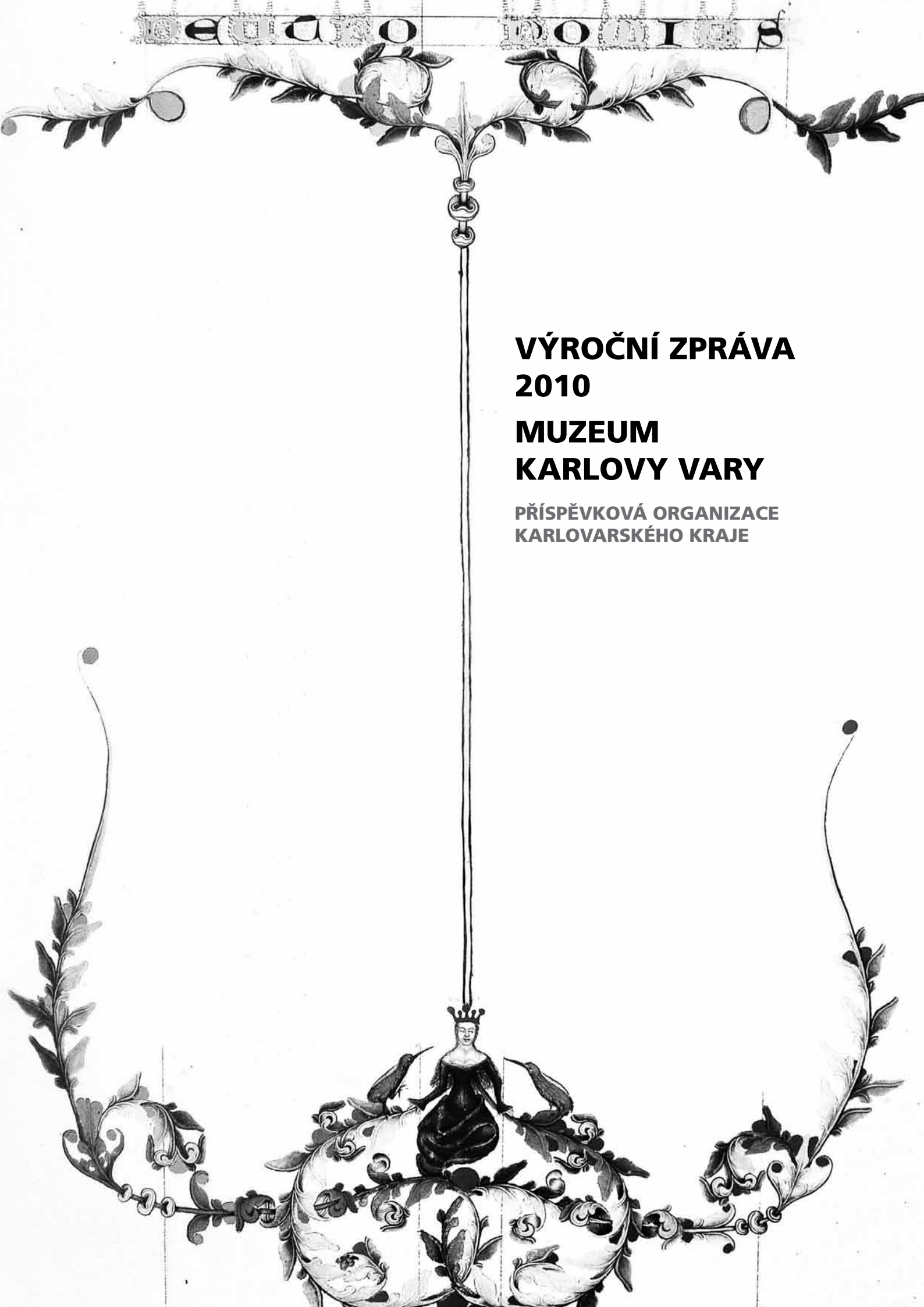
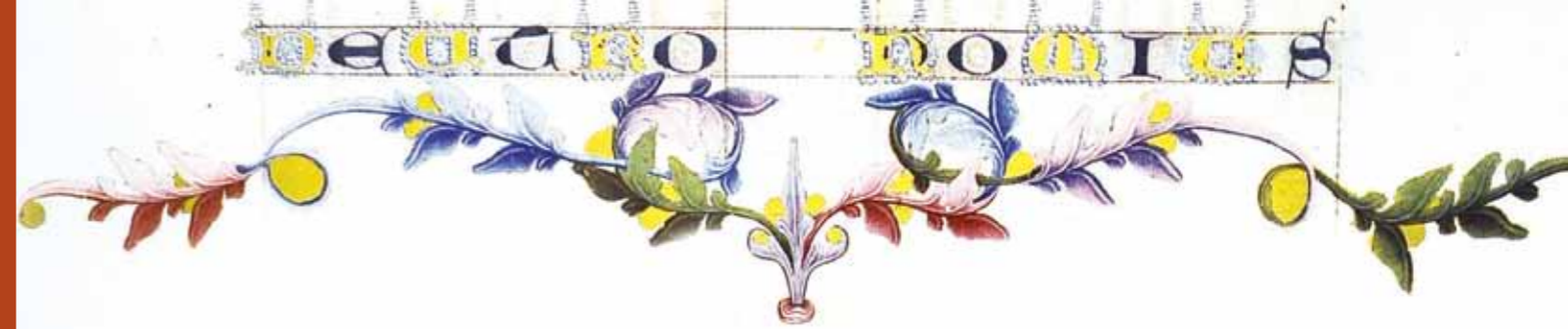


**VÝROČNÍ ZPRÁVA  
2010  
MUZEUM  
KARLOVY VARY**

**PŘÍSPĚVKOVÁ ORGANIZACE  
KARLOVARSKÉHO KRAJE**





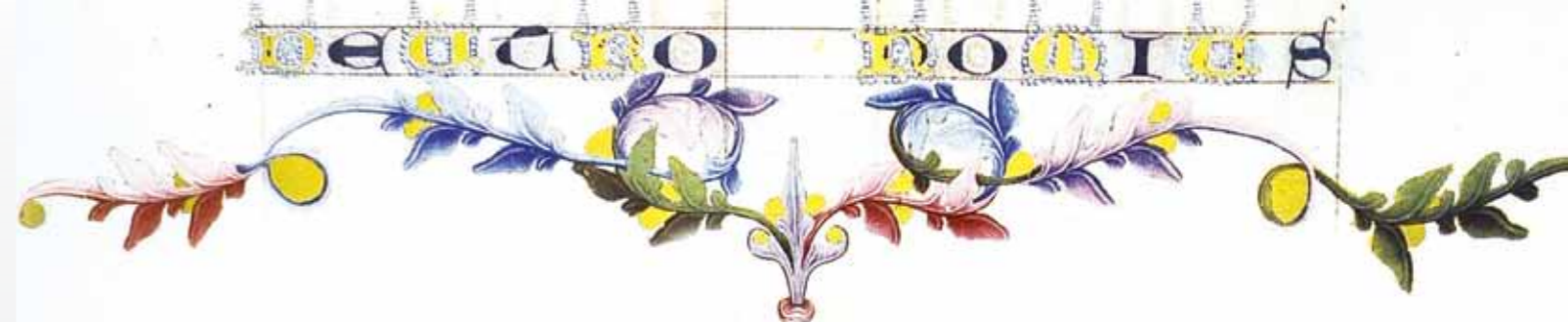
## Obsah

<b>Úvod</b>	slovo ředitele základní informace o muzeu
<b>Sbírky</b>	charakteristika sbírkového fondu akvizice / nákupy inventarizace sbírek zápůjčky sbírek registr sbírek restaurování / konzervace
<b>Prezentace sbírek</b>	stálé expozice výstavy vlastní / převzaté zápůjčky vlastních výstav zhodnocení výstavní činnosti
<b>Publikační činnost</b>	
<b>Odborná / výzkumná činnost</b>	
<b>Vzdělávání</b>	
<b>Návštěvnost</b>	
<b>Personálie</b>	
<b>Hospodaření</b>	
<b>Kontrolní činnost</b>	
<b>Poděkování</b>	
<b>Výhled 2011</b>	

*Starému zachovejme věrnost, leč nebraňme se novému.  
/Lidové rčení z Karlovarska/*



*Doupská madona, kolem roku 1480, stálá expozice Muzea Karlovy Vary*



## Úvod

### *Slovo ředitele*

Zastupitelstvo Karlovarského kraje svým usnesením č.ZK 254/09/09 s účinností od 1.1. 2010 schválilo rozdělení Krajského muzea Karlovarského kraje na tři samostatná muzea Karlovy Vary, Sokolov a Cheb. Znovu nabytá samostatnost muzea přinesla do pracovního kolektivu atmosféru klidu a ohromného elánu do práce. V tomto ohledu považují rok 2010 rokem velmi významným a úspěšným. Muzeum nejen odpovědně plnilo své poslání vyplývající ze Zřizovací listiny, ale prostřednictvím médií se dostalo do povědomí veřejnosti jako samostatně fungující kulturní instituce. Tento fakt jistě nemalou měrou přispěl k vynikajícímu pracovnímu nasazení všech zaměstnanců muzea s obrovskou motivací navrátit karlovarskému muzeu zpět jeho identitu.

Nastavená strategie rozvoje muzea na léta 2010 až 2015 stanovila pro rok 2010 pracovní úkoly, jež se podařily téměř všechny zvládnout. Z nich chci vyzdvihnout pět priorit, které se naplnily bezzbytku:

- 1/ dosažení tržeb ze vstupného do výše 0,5 mil. Kč (skutečnost: 505 032 Kč)
- 2/ ziskovost všech akcí pokrytím nákladů z příjmů, ze vstupného a z grantů
- 3/ úspěšná realizace autorské muzejní výstavy Příběh Grandhotelu Pupp vč. vydané doprovodné publikace
- 4/ realizace balneologické konference David Becher, Hippokrates Karlových Varů vč. vydaného sborníku přednášek
- 5/ realizace investiční akce – vybavení depozitáře plastik speciálním regálovým systémem a archeologické laboratoře speciálními mycími vanami.

Nemalou pozornost veřejnosti a médií si získal dar muzeu - faksimile Bible Václava IV., jenž jsme získali do muzejního knižního fondu.

Jsem přesvědčena, že směr, jímž se naše muzeum začalo v roce 2010 ubírat, je správný. Byl startem k vytvoření moderní kulturní instituce.

### *Základní informace o muzeu*

Muzeum Karlovy Vary spravuje pět poboček – v Karlových Varech, v Jáchymově, v Nejdku, v Horní Blatné a ve Žluticích. Ve všech objektech se nachází stálé muzejní expozice, v Nejdku a Karlových Varech jsou navíc sály pro pořádání krátkodobých výstav. V Jáchymově je naopak reprezentativní sál a nádvoří, kde lze pořádat různé kulturně-vzdělávací pořady. Pobočky muzea v Karlových Varech a v Jáchymově provozujeme ve vlastních objektech, zbylé jsou objekty obce a muzeum je zde v nájmu. Dále provozujeme depozitární budovu v Tepličce a v Karlových Varech, zde zároveň s budovou administrativní.

V pobočkách poskytujeme veřejné služby ve smyslu zákona č.483/2004 Sb., kterým se

mění zákon č.122/2000 Sb., o ochraně sbírek muzejní povahy zaručující jejich územní, časovou, ekonomickou a fyzickou dostupnost.

**1/ standard fyzické dostupnosti** – žádný z objektů užívaných muzeem neumožňuje bezbariérovou dostupnost osobám s omezenou pohyblivostí. Muzeum si je vědomo, že musí odstraňovat fyzické bariéry při interpretaci sbírek veřejnosti, proto si do budoucna bere za cíl zrealizovat bezbariérový přístup v první etapě do nejvíce navštěvované pobočky v Jáchymově. Muzeum v tomto směru intenzivně usiluje o získání prostředků z Nadace ČEZ.

**2/ standard časové dostupnosti** – otevírací doba a přístupnost je přiměřená povaze a umístění pobočky muzea, je zveřejněna na muzejním webu.

			otevírací doba	
Karlovy Vary a Jáchymov	říjen-duben	mimo pondělí a úterý	9-12	13-17
	květen-září	mimo pondělí	9-12	13-17
Nejdek	březen-prosinec	mimo pondělí a úterý	8.30-12	13-16.30
Horní Blatná	celoročně	lichý týden	9.30-15	
		sudý týden	14-18	
		soboty a neděle	9-12	14-17
		mimo pondělí a úterý	9-12	13-17
Žlutice	květen-září			
Badatelská knihovna Pod Jelením skokem 30 Karlovy Vary	celoročně	pondělí	9-12	13-18
		středa	9-12	13-16
		po tel.domluvě i jinak		

V budoucnu hodláme zjednodušit otevírací dobu v pobočce Horní Blatná, kde princip sudý - lichý týden je zaveden mnoho let a pro návštěvníky je poměrně nepřehledný.



Muzeum Karlovy Vary, Nová louka 23, objekt bývalého hejtmánství z roku 1853



Královská mincovna Jáchymov, objekt z roku 1536

**3/ standard ekonomické dostupnosti** – v předchozích mnoha letech zavedená výše vstupného je na všech pobočkách velmi podhodnocena s ohledem na skutečnost, co návštěvníkovi nabízíme. Proto muzeum v roce 2010 přikročilo ke zvýšení vstupného avšak pouze v Královské mincovně a to ze 40 Kč na 60 Kč. Nová cenová filozofie nastala rovněž u stanovení výše vstupného na výstavy v pobočce Karlovy Vary. Aktuální cena se odvíjí podle atraktivnosti té které výstavy a to v rozpětí 20 až 50 Kč z původních fixních 20 Kč na osobu. I přes tyto změny zůstaly ceny vstupenek do stálých expozic, na výstavy, přednášky či jiné programy dostupné tak, aby i nadále umožňovaly přístup všem sociálním vrstvám obyvatelstva.

Karlovy Vary	stálá expozice	základní/snížené/rodinné	30/15/80 Kč
	výstava	základní/snížené	20-40/10-20 Kč
	přednášky	základní	30 Kč
Jáchymov	stálá expozice	základní/snížené/rodinné	60/30/120 Kč
	koncerty	základní	90 Kč
	divadlo	základní	60 Kč
	akce nádvoří	základní	60 Kč
	přednášky	základní	30 Kč
Nejdek	stálá expozice	základní/snížené/rodinné	20/10/30 Kč
	výstavy	základní/snížené	20/10 Kč
	přednášky	základní	30 Kč
Horní Blatná	stálá expozice	základní/snížené	20/10 Kč
Žlutice	stálá expozice	základní/snížené	20/10 Kč



Muzeum Horní Blatná, objekt z roku 1754



Muzeum Žlutice, objekt z 2.polooviny 18. století

Volný vstup obecně mají děti do 6 let, držitelé průkazu ZTP a ZTP-P a jejich průvodci, členové Klubu přátel Karlových Varů, členové Klubu za Krásné Karlovarsko, držitelé průkazu ICOM, AMG, slovenské AMG, členové NPÚ, slovenské NPÚ, držitelé novinářských průkazů.

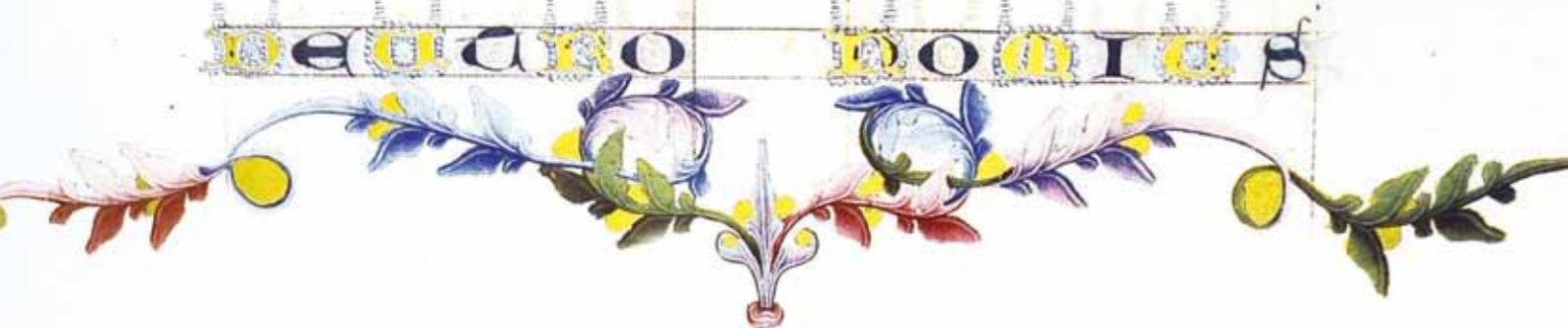
Dále je třeba připomenout, že během roku probíhá řada akcí, při nichž je vstup zdarma jako je např. den seniorů, den EKD, MDD, mezinárodní den muzeí, muzejní noc atd.



Muzeum Nejdek, objekt z roku 1860



objekt ředitelství a muzejní knihovna



## Sbírky

### Charakteristika sbírkového fondu

Karlovarské muzeum pečuje o sbírky užitého umění - cín, sklo, porcelán, nábytek; národopisné sbírky - nábytek, textil, náradí a nástroje; sbírky uměleckých řemesel - práce karlovarských puškařů a brusičů vřídlovce; sbírky k vývoji lázeňství; sbírky regionální grafiky, plastik, obrazů, starých tisků; sbírky archeologické a přírodovědné. Celá sbírka čítá téměř 50 000 položek.

Na základě rozdělení muzeí byla sbírka karlovarského muzea s účinností od 1. 1. 2010 v Centrální evidenci sbírek MK ČR přeregistrována. Bylo tak učiněno podle § 7 odst. 1 zákona č.122/2000 Sb. v důsledku změny názvu správce - evidenční číslo sbírky KVM/002-02-22/048002 s názvem „Sbírka Muzea Karlovy Vary“.



Projektový výkres trojičného sloupu v Karlových Varech, signováno jménem Josef Oswald Wendy, kolem roku 1715, rozměry 35 x 55 cm, přír. číslo 11/2010  
Projektový výkres malovaný tuší a inkoustem zachycuje některé drobné výtvarné odchylky od konečné realizace sloupu.  
Zakoupení listu má pro muzeum velký význam k osvětlení geneze přední barokní památky v Karlových Varech.

### Akvizice / nákupy

V roce 2010 bylo získáno 28 ks sbírkových předmětů, nákupy se uskutečnily v celkové hodnotě 49 900 Kč.

Nové přírůstky do sbírky karlovarského muzea v roce 2010 byly:

Přírůstkové číslo	název sbírkového předmětu	způsob nabytí	fond
1/2010	domovní znamení domu U tří jehňátek	dar	Uo
2/2010	ručně tkaný přehoz na postel	koupě	Tk
3/2010	ručně tkaný ubrus	koupě	Tk
4/2010	ručně tkaná dečka	koupě	Tk
5/2010	ručně tkaný ubrus	koupě	Tk
6/2010	ručně tkaný ubrus	koupě	Tk
7/2010	ručně tkaná metráž	koupě	Tk
8/2010	ručně tkaná metráž	koupě	Tk
9/2010	zlomek pískovcového článku s gotizujícím reliéfem	dar	Up
10/2010	talířek s nápisem Beim Sprudel in Karlsbad	koupě	Pp
11/2010	projektový výkres trojičného sloupu v K.Varech	koupě	Uo
12/2010	obraz Starého mlýna v Březové u K.Varů	koupě	Uo
13/2010	mapa Karlovarska z roku 1891	koupě	Lm
14/2010	chybná evidence, storno čísla v přírůstkové knize	-	-
15/2010	soubor pravěkých dřev z hradiště Vladař	nález	A
16/2010	brož stříbrná, tolarová ražba	dohledávka	Ks
17/2010	brož s vřídlovcem s nápisem Karlsbad	koupě	NmK
18/2010	brož s vřídlovcem s nápisem Karlovy Vary	koupě	NmK
19/2010	jehlice do kravaty s českým granátem	koupě	NmK
20/2010	miska na ořísky, postavy Židů s nápisem K.Vary	koupě	Pp
21/2010	truhla dřevěná s nápisem Karlsbad	koupě	NmK
22/2010	dřevěná lopata tzv.vějačka	koupě	NvN
23/2010	kameninová láhev na minerální vodu z Kyselky	koupě	Pk
24/2010	kameninová láhev na minerální vodu z Kyselky	koupě	Pk
25/2010	kameninová láhev na minerální vodu z Kyselky	koupě	Pk
26/2010	kameninová láhev na minerální vodu z Kyselky	koupě	Pk
27/2010	kameninová láhev na minerální vodu z Frant.L.	koupě	Pk
28/2010	herdulka s paličkovanou páskovou krajkou	koupě	Tk
Bez př.č.	faksimile Bible Václava IV.	dar	

(Bude předmětem jednání komise NOK v roce 2011.)

Rozbor akvizice podle způsobu nabytí:

23 ks	koupě	od soukromé osoby, ve starožitnictví nebo na aukci
3 ks	dar	sdílení vlastníků domu, soukromá osoba, podnikat.subjekt
1 ks	nález	soubor archeologických nálezů
1 ks	dohledávka	při inventarizaci sbírkového fondu



Ukázka z Bible Václava IV., dar faksimile karlovarskému muzeu

Téměř 150 let před vydáním Lutherova překladu bible vytvořila nejslavnější pražská iluminátorská škola první přepychový rukopis bible v němčině. Václavova bible, se svými 646-ti miniaturami a bohatými, symbolickými a narativními margináliemi byla napsána na žádost českého krále Václava IV. v letech 1390-1400. Téměř tak fascinující jako miniatury je i její marginální výzdoba. Tyto vtipné scénky jsou charakteristické svým nezaměnitelným humorem. Dívka oblečená do krátké košilky s vědrem a houbou na mytí ji identifikují jako služku pomáhající při koupeli mužské postavě, pravděpodobně sám král Václav, který se často objevuje mezi písmeny W a E. Kromě tohoto motivu je kniha zaplněná množstvím alegorických postav, jako např. divý muž nebo leďáček. Kompletní barevná faksimile edice Václavovy bible je ve vlastnictví Rakouské národní knihovny ve Vídni; obsahuje 8 dílů faksimile, limitovaná edice 780 kopií. Akademické vydavatelství firmy Adeva Graz Austria darovalo Muzeu Karlovy Vary svazek číslo 3, ediční číslo 743 faksimile Václavovy bible jako projev díků při společné realizaci výstavy „3000 let knižní kultury“ uskutečněné v roce 2010 v karlovarském muzeu. Muzeum tak získalo do svého sbírkového knižního fondu významné literární dílo.

Rozbor získaných předmětů podle rozšíření sbírkového fondu:

8 ks	Tk	sbírka Textil
5 ks	Pk	sbírka Porcelán – tvrdá kamenina
4 ks	NmK	sbírka Národopis, město - karlovarská
3 ks	Uo	sbírka Umění – malba
2 ks	Pp	sbírka Porcelán
1 ks	Up	sbírka Umění – plastika
1 ks	A	sbírka Archeologie
1 ks	NvN	sbírka Národopis, venkov – nástroje
1 ks	Ks	sbírka Kovy – stříbro, šperk
1 ks	Lm	sbírka Mapy

### Inventarizace Sbírek

Pravidelná inventarizace proběhla dle dlouhodobého plánu a dle Interního pokynu ředitele č.5/2010 u těchto sbírkových fondů:

Kk kovy – kompozice	299 položek	správce sbírky Bc. Jan Tajer
Ks kovy – stříbro, šperk	287 položek	správce sbírky Bc. Jan Tajer
Nb numismatika – bankovky	593 položek	právce sbírky Mgr. Jan Nedvěd

Celkem bylo zrevidováno 1179 sbírkových položek, což činí 2,5% celé sbírky, tudíž nebyl naplněn § 3 Vyhlášky č.275/2000 Sb., kterou se provádí zákon č.122/2000 Sb., jenž předepisuje každoročně uskutečnit inventarizaci 5 % všech sbírek. V plánu byla ale i inventarizace fondu Uo umění – malba 1130 položek, která se neprovedla z důvodu dlouhodobé nemoci kurátora sbírky. Tento sbírkový fond bude v inventurním plánu roku 2011.

Inventarizace externí čili kontrola stavu dlouhodobě zapůjčených sbírek byla provedena dle pokynu ředitele u těchto institucí:

Město Loučná pod Klínovcem, Zámek Manětín, muzeum Dobrá voda u Hartmanic, Muzeum středního Pootaví Strakonice a Hrad Loket. Vizitace sbírek proběhla řádně bez zjištěných rozdílů, kontrola stavu sbírek byla bez připomínek.

### Zápůjčky sbírek

Za účelem stálých expozic poskytlo karlovarské muzeum dlouhodobé zápůjčky svých sbírkových předmětů těmto institucím:

	zapůjčené sbírky, počet
Muzeum střední Pootaví, Strakonice	hud. nástroje 1, umění národopis 1
Národní technické muzeum Praha	technika 1
Městské muzeum Aš	cín 7
Muzeum Cheb	stříbro 3, kompozice 1, textil 10, sklo 1
ZPČ muzeum v Plzni, Dobrá Voda	kovy kompozice 1, kovy cín 1
ZPČ muzeum v Plzni, zámek Manětín	nábytek 2, textil 1, hodiny 1, kompozice 6, cín 3, kovy železo 2
NPÚ Plzeň - Klášter Kladruby	mince 5, hodiny 1, cín 41
Dům kultury Ostrov – klášter	mapa 1, plastiky 2, archeologie 14
Hrad Loket	militaria 73, porcelán 24

Město Loket – Černá věž	militaria ratiště 5
UPM v Praze - Zámek Klášterec n.O.	porcelán 33
Město Loučná pod Klínovcem	umění národopis 17
Městské muzeum Františkovy Lázně	kovy kompozice 3, nábytek 6, stříbro 1, sklo 1, porcelán 30
Obec Boží Dar - muzeum	cín 6, hud.nástroje 4, plastiky 9, hodiny 1 národopis nástroje 30, nábytek 5, textil 5, obrazy 5, železo 4, typáře 2, sklo 12
Moser, a.s. – muzeum	porcelán 20
Krajský úřad Karl. Kraje – vestibul	

Dále byly v roce 2010 zapůjčeny sbírkové předměty karlovarského muzea za účelem konání krátkodobých výstav těmito institucím:



Epitaf rodiny Uttmanů z roku 1598, monogramista AF (AG?), výjev Zmrtvýchvstání, na predele ztvárněn Křest v chrámu, na nástavci Nejsvětější Trojice, 113 x 81 cm, původní umístění ve Špitálním kostele Jáchymov, dnes ve stálé expozici v Královské mincovně Jáchymov, katalog. číslo sbírky Uo 630  
Epitaf byl zapůjčen Správě Pražského hradu na výstavu Umění české reformace, která se konala v Císařské konírně od 16.12. 2009 do 4.4. 2010.

Správa Pražského hradu	„Umění české reformace“	zapůjčené sbírky, počet obraz, epitafy 2
Galerie umění K.Vary	výstava děl Václava Lokvence	plastika 1
Muzeum Sokolov	výstava „Green story“	mapy, plány 10
Muzeum Sokolov	výstava „II. světová válka“	militaria 6
Muzeum Cheb	výstava „Knedlík, Knoss, Knödel “	porcelán 7
NZM Praha	výstava „Knedlík, Knoss, Knödel “	porcelán 7
Reg.muzeum Vysoké Mýto	výstava „Knedlík, Knoss, Knödel “	porcelán 7

### Registr sbírek

Sbírka Muzea Karlovy Vary je přihlášena do Centrální evidence sbírek MK ČR. V roce 2010 bylo zapsáno celkem 94 položek. Podle zákona 122/2000 Sb. o ochraně sbírek muzejní povahy je v muzeu vedena chronologická evidence sbírek I. a II. stupně - v přírůstkové knize a v katalogizačních kartách. Rovněž je řádně vedena pomocná evidence jakož i evidence zá-půjček a výpůjček jak interních tak externích. Administrace registru sbírek vychází ze směrnice muzea č. 10/2010.

V roce 2010 došlo k významnému posunu v oblasti digitalizace sbírek. Do roku 2009 vytvořená databáze přepsaných katalogizačních karet v PC byla transformována do nově vytvořeného programu „Evidence sbírek“ vytvořeného na klíč firmou Mustang Computer Karlovy Vary, s kterým všichni správci sbírek a dokumentátoři začali pracovat. Bylo rovněž vyřešeno úložiště dat centrálním serverem, který je svojí kapacitou připraven i k ukládání obrazových dat. V roce 2010 se proto začalo intenzivně pracovat na fotodokumentaci sbírkových předmětů. Fotografie předmětu se následně bude párovat s příslušnou katalogizační kartou, tato migrace dat se plánuje na rok 2011.

K 31. 12. 2010 je v muzeu digitálně zapsáno 14 792 katalogizačních karet, což představuje 31% celého objemu. K 31. 12. 2010 má muzeum vyfotografováno celkem 4 277 sbírkových předmětů. Jedná se o tyto sbírkové fondy (název fondu a počet ks):  
archeologie 244, archiválie 3, botanika 16, zoologie 42, geologie 74, hodiny 193, porcelán 542, staré tisky 30, kovy 1469, nábytek 66, plakáty 2, militária 840, národopis 139, numismatika 209, technika 10, textil 467, typáře 6, umění 141.

### Restaurování / konzervace sbírek

Na rozdíl od předchozích let muzeum v roce 2010 ne získalo na restaurování sbírek žádné finanční prostředky z grantu ISO Ministerstva kultury ČR, a tak se na základě uspokojivého vývoje hospodaření rozhodlo ve 4. čtvrtletí uskutečnit sedm restaurátorských počinů, které ve výši 20 900 Kč uhradilo z vlastního rozpočtu.

Ze sbírkového fondu Militária byla restaurována vojenská perkusní karabina inventární číslo Mp 307.

Stav před restaurováním - karabina byla neodborně zkrácena, ocelové části vč. zámku byly poškozeny důlkovou korozí, bicí kohout chyběl, mosazné části byly zoxidovány. Ořechová pažba byla vlivem dřevokazného hmyzu zcela zeslabena a v části okolo lučičku zlomena. Druhotně dodělávaná lícnice chyběla, dochovaly se pouze její fragmenty. Povrchová úprava, v tomto případě šelaková politura, byla na mnoha místech mechanicky poškozena.

*Restaurátorský postup:*

- I. Etapa - demontáž, odmaštění kovových dílů, mechanické čištění, desalinace, stabilizace rzi
- II. Etapa - konsolidace dřevěných částí, jejich zajištění proti odpadnutí při manipulaci, čištění dřevěných částí, petrifikace, lepení, snímání staré povrchové úpravy, tmelení, broušení
- III. Etapa - realizace absentujících částí, barevné sjednocení všech nových částí
- IV. Etapa - konzervace původních částí, odrezování, deionizace
- V. Etapa - kompletace sbírkového předmětu
- VI. Etapa - obnovení povrchových úprav, šelaková politura, tannátování, voskování

Restaurátorský zásah provedl Petr Švábik.



*Perkusní karabina Mp 307, stav před a po restaurování*



*Detail zámku perkusní karabiny Mp 307, stav před a po restaurování*

Ze sbírkového fondu Textil bylo pro restaurátorský zásah vybráno celkem 6 předmětů: Tk 116 střevičky krojové a čepěčky křestní tzv. „karkulka“ inventární čísla Tk 9, 452, 453, 490 a Tk 515.

*Stav před restaurováním:* čepěček byl silně zašpiněn, deformován, místy vlákno hedvábného taftu poškozeno, boullionková výšivka místy chyběla.

*Restaurátorský postup:*

Čepěček byl částečně demontován - oddělena krajka a taftová stuha. Jednotlivé části čepěčku byly tamponovány přes gázu v roztoku Syntaponu L a důkladně propláchnuty v destilované vodě. Rozrušená místa brokátu byla skeletována pomocí kladeného stehu hedvábnou krepelínou. Boullionková výšivka v zadní části čepce byla citlivě doplněna. Nakonec byl čepěček sešit do původního stavu, napařen, vyžehlen a vytvarován do žadaného tvaru.

Restaurování textilních sbírek provedla Helena Kastlová.



*Křestní čepěček Tk 515, stav před restaurování*



*Křestní čepěček Tk 515, stav po restaurování*



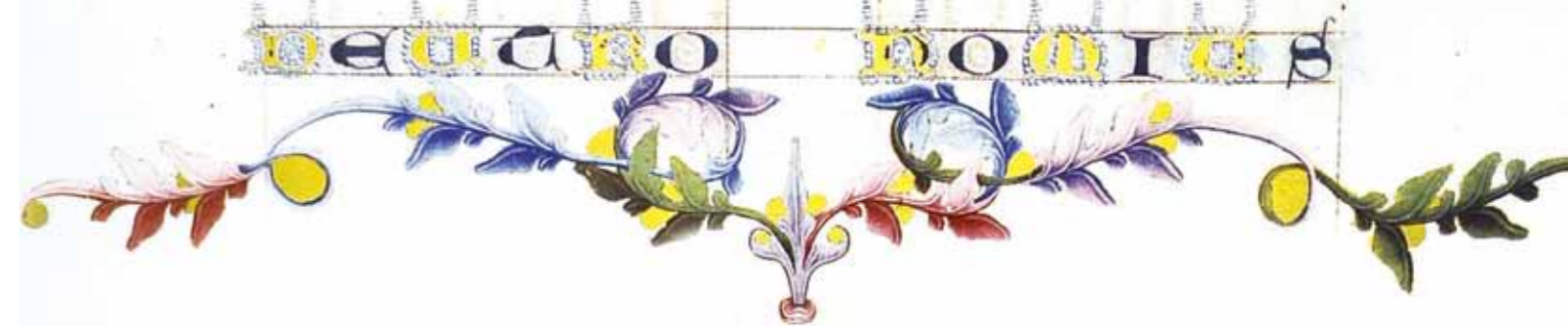
Konzervace sbírkových předmětů byla v roce 2010 provedena dodavatelsky Západočeským muzeem v Plzni v celkové částce 20 000 Kč. Kryto bylo zřizovatelem z účelové dotace na archeologickou činnost. Konzervováno bylo celkem 31 ks bronzových předmětů z archeologického sbírkového fondu:



- A 2 sekerka s lalokovitým schůdkem
- A 3 sekerka s týlními laloky
- A 4 spona duchcovského typu
- A 5 zlomek lučíku spony certoského typu
- A 6 lučík spony certoského typu
- A 7 lučík spony samostřílového typu
- A 8 lučík spony samostřílového typu
- A 9 lučík spony kolínkovitého typu s vinutím
- A 10 lučík spony samostřílového typu
- A 11 lučík spony kolínkovitého typu s vinutím
- A 12 spona provinciální
- A 13 sekerka (s tulejkou a ouškem)
- A 14 část terčovitého závěsku
- A 15 terčovitý závěsek s hrotem
- A 16 jehlice s kyjovitou hlavicí
- A 17 jehlice s kulovitou hlavicí
- A 18 bronzová jehlice s kónickou hlavicí
- A 19 jehlice s kulovitou hlavicí
- A 20 jehlice s hřebíkovitou hlavicí
- A 21 jehlice s dvojkónickou hlavicí
- A 22 zlomek okraje nádoby
- A 25 lučík spony duchcovského typu
- A 662 dutá soška ženy (busta)
- A 721 zlomek hřivny
- A 722 sekeromlat s křížovým ostřím
- A 723 mlat s výčnělkou a tulejkou
- A 724 sekerka se srdčítým schůdkem
- A 725 jehlice s kloboukovitou hlavicí
- A 970 náramek, tyčinkovitý, oválného tvaru
- A 971 náramek, tyčinkovitý, srdčitého tvaru sine – bronzová pinzeta

Všechny dosavadní restaurátorské a konzervátorské počiny se postupně prezentují na webových stránkách muzea ve zvláštní záložce „restaurujeme“. Statistika portálu ukazuje, že tato sekce je na webu hojně navštěvována.

V listopadu 2010 byla podána žádost o poskytnutí finančních prostředků z programu ISO Ministerstva kultury ČR na rok 2011 na restaurování sbírkových předmětů Tk 707 špencr krojový a Uo 599 portrét Urliky von Lewetzov v celkové požadované výši dotace 28 000 Kč.



## Prezentace sbírek

### Stálé expozice

Muzeum provozuje pět svých poboček, které jsou tematicky zcela odlišné:

**Muzeum Karlovy Vary** – expozice o dějinách a přírodě Karlovarska s důrazem na specifika lázeňského města

**Královská mincovna Jáchymov** – expozice o dějinách významného horního a lázeňského města s důrazem na jáchymovskou ražbu mincí

**Muzeum Nejdek** – expozice dějin města a krušnohorského národopisu

**Muzeum Horní Blatná** – expozice o dějinách těžby cínové rudy v okolí

**Muzeum Žlutice** – expozice o dějinách města s důrazem na husitství

V roce 2010 byla rozšířena stálá expozice v Královské mincovně o panely popisující historické souvislosti a pohledy na neslavné jáchymovské demolice historických domů z 16. století.



expozice Karlovy Vary, model hradu Loket



expozice Jáchymov, lapidárium v podzemí Královské mincovny



expozice Horní Blatná, model hutního provozu dle předlohy G.Agricoli z r.1556



expozice Žlutice, husitské zbraně

### Výstavy vlastní / převzaté

Výstavní sály pro pořádání krátkodobých výstav se nacházejí pouze v objektech v Karlových Varech a v Nejdku, kde během roku 2010 proběhly tyto výstavy:

#### Muzeum Karlovy Vary

##### SLAVNÉ VILY KARLOVARSKÉHO KRAJE

výstava o architektuře kraje spojená s křtem publikace, částečně převzatá od agentury Foibos, vydavatele knihy.

termín: 18.3. – 2.5. 2010

kurátor výstavy: Bc. Jan Tajer

počet návštěvníků: 785 osob

doprovodný program: 2 přednášky



výstavu zahájil hejtman kraje Josef Novotný (vlevo)



autoři publikace, zleva Z.Černý, L.Zeman, J.Horváthová, M.Rund



křest publikace Slavné vily Karlovarského kraje

#### ROMANTICKÉ CESTY ZANIKAJÍCÍ KRAJINOU

fotografická výstava o ztracené krajině

vyuhlených dolů na Sokolovsku,

převzatá z Muzea Sokolov

termín: 5.5. – 13.6. 2010

kurátor výstavy: Mgr. Jiří Klsák

počet návštěvníků: 172 osob

doprovodný program: přednáška



R. Tjller, S. Kuncová - autoři výstavy, M. Rund a J. Klsák

#### PŘÍBĚH GRANDHOTELU PUPP

retrospektivní výstava o slavné dynastii

a věhlasném hotelovém impériu

autorská výstava muzea

termín: 23.6. – 3.10. 2010

autor výstavy: PhDr. Stanislav Burachovič

počet návštěvníků: 1 605 osob

doprovodný program: přednáška



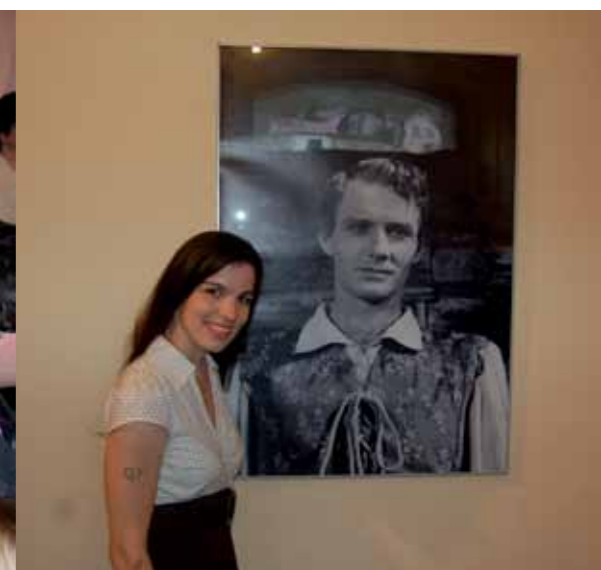


**3000 LET KNIŽNÍ KULTURY**  
retrospektivní výstava faksimile  
vzácných rukopisů, svitků a kodexů,  
převzatá výstava akademického  
vydavatelství Adeva Graz/Austria  
termín: 7.10. – 21.11. 2010  
kurátor výstavy: Ing. Lenka Zubačová  
počet návštěvníků: 553 osob  
doprovodný program: přednáška

*dole: výstavu zahájil historik umění Jan Karbáš*



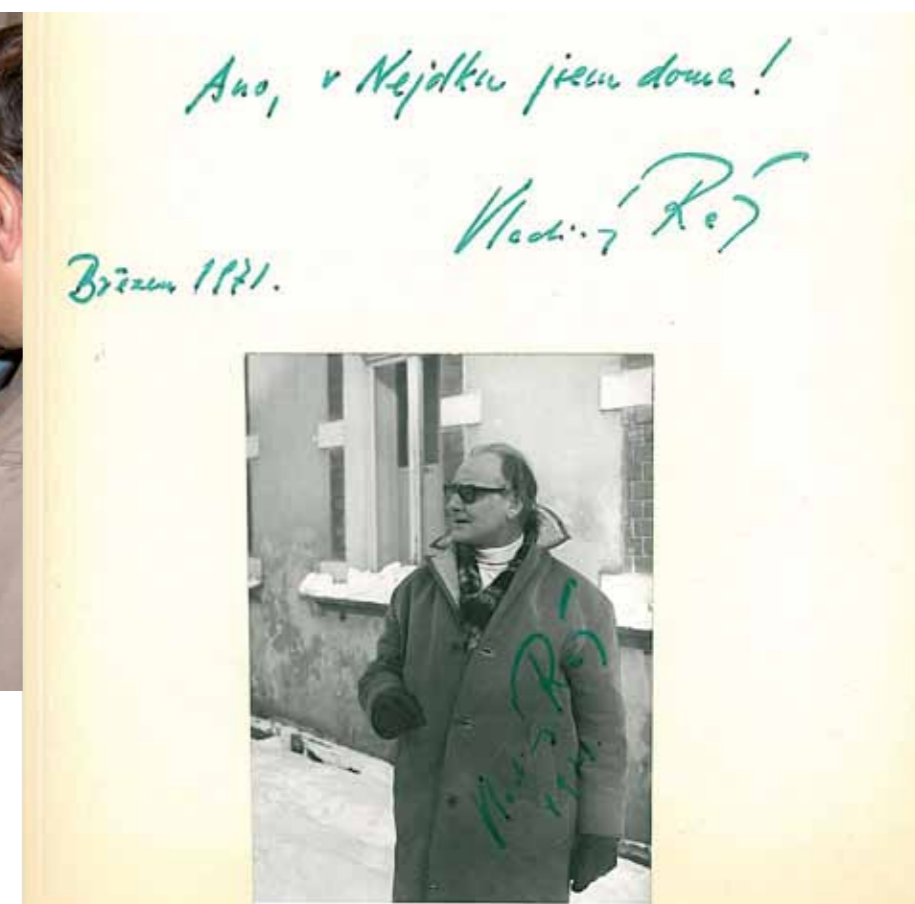
**V HLAVNÍ ROLI VLADIMÍR RÁŽ**  
vzpomínková výstava nejdeckému  
rodákovi k 10. výročí jeho úmrtí,  
výstava vznikla ve spolupráci  
s městem a občanským sdružením  
Jde o Nejdek  
termín: 6.5. – 20.6. 2010  
kurátor výstavy: Marta Dvořáčková  
počet návštěvníků: 468 osob



**Muzeum Nejdek**

**SPOLU A HRAVĚ...**

prodejní velikonoční výstava prací žáků ZŠ a OS Dětská radost  
výstava vznikla ve spolupráci se školami a občanským sdružením Dětská radost, výtěžek z prodeje byl ve prospěch handicapovaných dětí z Nejdku  
termín: 11.3. – 25.4. 2010  
kurátor výstavy: Marta Dvořáčková  
počet návštěvníků: 489 osob  
doprovodný program: soutěž škol, ukázka paličkování OS Krušnohorská krajka





Romantické cesty zanikající krajinou

**ROMANTICKÉ CESTY ZANIKAJÍCÍ KRAJINOU**  
fotografická výstava o ztracené krajině  
vyuhlených dolů na Sokolovsku  
převzatá z Muzea Sokolov  
termín: 24.6. – 26.9. 2010  
kurátor výstavy: Mgr. Jiří Klsák  
počet návštěvníků: 737 osob  
doprovodný program: přednáška



Druhá světová válka

**DRUHÁ SVĚTOVÁ VÁLKA**  
průběh a následky války a její vliv na region  
převzatá z Muzea Sokolov  
termín: 30.9. – 7.11. 2010  
kurátor výstavy: Mgr. Lukáš Svoboda  
počet návštěvníků: 265 osob



Papírové betlémy

**PAPÍROVÉ BETLÉMY**  
průřezová výstava vývojem papírových betlémů  
vznikla ve spolupráci se soukromou sběratelkou  
termín: 18.11. – 9.1. 2011  
kurátor výstavy: Ing. Romana Borusíková  
počet návštěvníků: 1086 osob  
doprovodný program: přednáška,  
paličkování, koncert

### *Zápůjčky vlastních výstav*

**GREEN STORY**  
výstava o historii golfu v Karlovarském kraji  
zápůjčka do Muzea Sokolov  
termín: 25.2. – 18.4. 2010  
autor výstavy: Mgr. Lukáš Svoboda



Green story

**POHROMY A KATASTROFY V REGIONU**  
o epidemiích, požárech, záplavách aj. neštěstích  
v dějinných souvislostech  
zápůjčka Městu Loket do Černé věže  
termín: 7.5. – 30.9. 2010  
autor výstavy: Mgr. Lukáš Svoboda

1989 – CESTA SROVNÁNÍ  
publicita k webovým stránkám  
[www.cestakesvobode.eu](http://www.cestakesvobode.eu), info o projektu  
zápůjčka Vřídelní kolonáda Karlovy Vary  
termín: 14.5. – 26.6. 2010  
autor projektu: Mgr. Jan Nedvěd

### *Zápůjčky vlastních výstav do zahraničí*

1989 – CESTA KE SVOBODĚ  
výstava k 20. výročí listopadových událostí,  
prezentace v rámci grant.projektu  
zápůjčka Muzeum sportu Klingenthal, SRN  
termín: 1.4. – 30.4. 2010  
kurátor výstavy: Mgr. Jan Nedvěd

TAJEMSTVÍ ZANIKLÉHO KOSTELA sv. MIKULÁŠE  
výstava o ukončeném archeologickém výzkumu  
zápůjčka Pension Am Roten Hammer  
Oberwiesenthal, SRN  
termín: 10.3. – 18.4. 2010  
kurátor výstavy: Mgr. Jiří Klsák

1989 – CESTA SROVNÁNÍ,  
1989 – CESTA KE SVOBODĚ  
publicita k webovým stránkám  
[www.cestakesvobode.eu](http://www.cestakesvobode.eu),  
výstava k 20. výročí listopadových událostí  
zápůjčka radnice Oberwiesenthal, SRN a  
Pension Am Roten Hammer Oberwiesenthal, SRN  
termín: 3.10. – 22.10. 2010  
autor projektu: Mgr. Jan Nedvěd

### *Zhodnocení výstavní činnosti*

V anketě kulturní událost roku 2009  
v Karlových Varech získal projekt 1989-Cesta  
ke svobodě 3. místo. Kurátor projektu Jan Ne-  
dvěd převzal 15. února 2010 v divadle Husovka  
z rukou šéfredaktora Sedmičky Luboše Vedrala  
ocenění.

Výstavy v roce 2010 v pobočkách Karlo-  
vy Vary a v Nejdku shlédlo celkem 6 160 osob,  
tržby ze vstupného činily úhrnem 80 680 Kč, což  
představuje 12,6% z celkových tržeb tedy včetně  
stálých expozic. Náklady na realizaci uvedených  
9 výstav činily 63 670 Kč. Nutno zdůraznit, že  
žádná výstava nevykazovala ztrátu.

Z autorských počinů v roce 2010 byl jed-  
noznačně nejúspěšnější výstavní projekt „Příběh  
Grandhotelu Pupp“, navíc doplněný o autorskou  
publikací stejného názvu. Nutno poznamenat, že



1989 – Cesta ke svobodě



Tajemství zaniklého kostela Sv. Mikuláše



1989 – Cesta srovnání, 1989 – Cesta ke svobodě



Projekt 1989 - kulturní událost roku, předání ceny v divadle Husovka

výstava si zachovala svoji exkluzivitu, neboť vedení hotelu požádalo o koupi 25 ks panelů, jež budou zdobit interiéry hotelu Pupp. Právě pro tyto důvody i přes svůj úspěch neměla výstava nikde žádnou reprízu. Čistý zisk výstavy činil 32 534 Kč. Výstava byla přihlášena do národní soutěže Gloria musaealis.

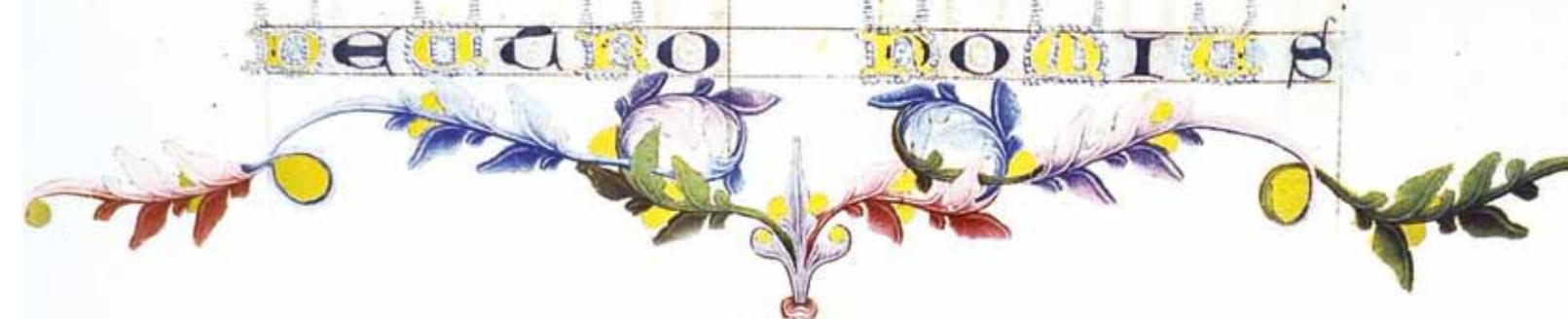
V Nejdku měla tradičně návštěvnický největší ohlas adventní výstava, avšak nemalý zájem vzbudila výstava věnovaná významnému nejdeckému rodákovi herci Vladimíru Rážovi. Vernisáž navštívila dcera s rodinou, atmosféra byla neopakovatelná.

V zahraničních aktivitách byla navázána nová partnerská spolupráce s lázněmi Oberwiesenthal v SRN, která významně rozšířila rozsah prezentace karlovarského muzea. Pro rok 2011 byly již sjednány další společné projekty.

Samostatnou kapitolou je vytvoření nové stálé expozice hrdelního práva, kterou karlovarské muzeum zpracovalo na zakázku pro Hrad. Autorem libreta, scénáře a vlastní realizace byl Mgr. Jiří Klsák za odborné asistence Bc. Jana Tajera. Předání objednateli proběhlo v červnu 2010. Výnos z akce byl 61 000 Kč.



Výstava CESTA SROVNÁNÍ si kladla za cíl popularizovat nové webové stránky [www.cestakesvobode.eu](http://www.cestakesvobode.eu), které vznikly v rámci stejnojmenného projektu. Tento portál je živým důkazem, že lidem není lhostejná doba nedávno minulá. Prostřednictvím portálu mají návštěvníci možnost ukládat nové informace a fotografie o politickém dění na české a německé straně v období 1945 až 1990. Muzeum pokračuje v naplňování stránek faktografickými údaji.



## Publikace

### *Příběh Grandhotelu Pupp*

Autor: PhDr. Stanislav Burachovič, historik muzea

Vydavatel: Vydavatelství Promenáda v.o.s.

a Grandhotell Pupp, a.s.

Tisk: Polypress, s.r.o. Karlovy Vary

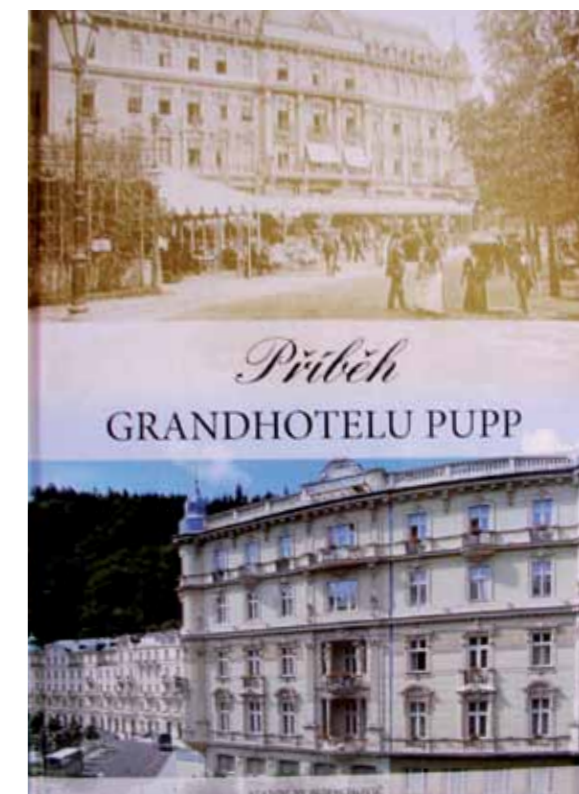
ISBN 80-86092-50-X

Náklad: 500 ks v české mutaci

Publikace vyšla též anglicky a německy.

Publikace na dané téma první svého druhu vyšla současně se stejnojmennou výstavou. Je retrospektivou architektonických změn jakož i změn vlastníků významného karlovarského hotelu doplněná genealogií celé dynastie rodiny Puppů. Distribuce je na pokladně muzea a u vydavatelů. Formát A4 – plnobarevná - 163 stran.

Publikace je přihlášena do národní soutěže Gloria musaealis.





### *Med. Dr. David Becher, Hippokrates Karlových Varů*

Sborník přednášek z balneologické konference

Vydavatel: Muzeum Karlovy Vary

Tisk: Skyepress – tiskárna Halla, Cheb

ISBN 978-80-87458-00-6

Náklad: 150 ks

Sborník přednášek z odborné konference, kterou muzeum pořádalo, námět konference, koncepce a redakční příprava sborníku: PhDr. Stanislav Burachovič. Distribuce na konferenci a v pokladnách na pobočkách muzea. Formát A5 – čb – přebal v barvě - 63 stran.

### *Sborník muzea Karlovarského kraje 18 (2010)*

Spoluvydavatelé: Muzeum Cheb, Muzeum Sokolov, Muzeum Karlovy Vary, Národní památkový ústav v Lokti

Tisk: HB PRINT, s.r.o. Cheb

ISBN 978-80-85018-73-8

ISSN 1803-6066

Náklad: 300 ks

Distribuce na pokladnách v pobočkách muzea.

Formát 16 x 23 cm – čb – přebal v barvě – 368 stran

Periodikum nabízí původních články, statě a studie z oborů přírodních, společenských i historických věd, dále muzeografické příspěvky, recenze a personálie vztahující se k území Karlovarského kraje i přilehlých oblastí Německa. Příspěvky jsou publikovány v jazyce českém a německém.

### *Propagační leporelo o Královské mincovně*

Tisk: Leben Sokolov

Náklad: 15 000 ks

Distribuce na pokladnách v pobočkách muzea

Formát 10 x 21 cm x 3 – oboustranný barevný tisk

Volně dostupný materiál v české, německé a anglické mutaci deklarující historii budovy Královské mincovny z roku 1536 a popisující obsah stálé expozice v mincovně.

Leporelo bylo návštěvníky dlouhodobě poptáváno.

### *Odborná publikační činnost pracovníků muzea*

**PhDr. Stanislav Burachovič**

Karlovarské hotely, restaurace a obchody před 20 a více lety

– Sborník XIX. Historického semináře Karla Nejdla

Karlovarská lázeňská léčba a balneologické spisy v období od V. Pajera po D. Bechera

– Sborník přednášek z balneol. konference

**Mgr. Lukáš Svoboda**

Z historie dobrovolných hasičů v Karlových Varech

– Sborník XIX. Historického semináře Karla Nejdla

Židovský hřbitov v Úbočí – Sborník muzea Karlovarského kraje 18 (2010)

**Mgr. Jan Nedvěd**

Listopad 1989 v Karlových Varech

– Sborník XIX. Historického semináře Karla Nejdla

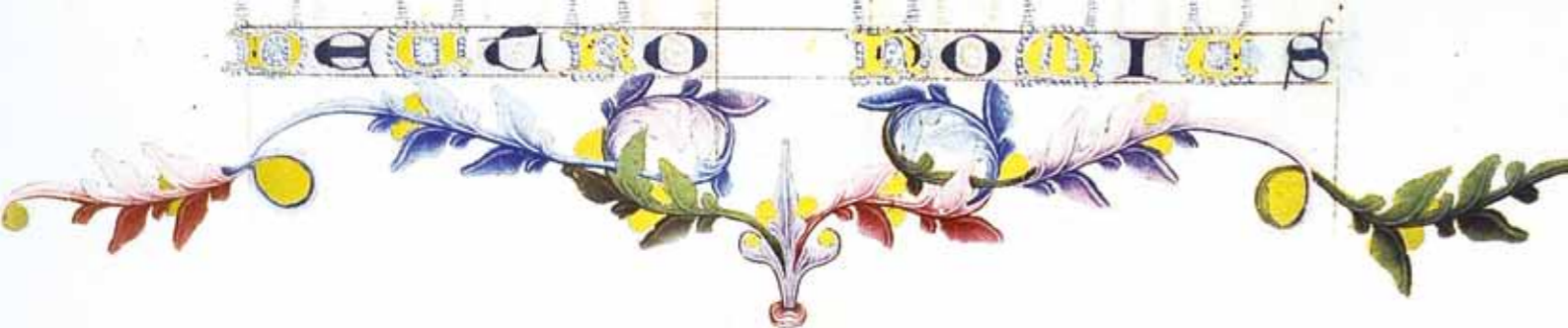
**Mgr. Jiří Klsák**

Archeologické výzkumy karlovarského muzea v roce 2009

– Sborník XIX. Historického semináře Karla Nejdla

Drobná publikační činnost na témata historicko-vlastivědná probíhala v průběhu celého roku především v regionálních i odborných periodikách, aktivně se na publicitě podíleli všichni odborní pracovníci.





## Odborná / Výzkumná činnost

V oblasti společensko-vědních oborů odborní pracovníci dokumentovali, zkoumali a zpracovávali otázky v oblastech daných zaměřením karlovarského muzea a v souladu s dlouhodobými úkoly stanovenými jak ročním plánem činnosti tak i dlouhodobou strategií muzea.

### PhDr. Stanislav Burachovič

Věnoval se přípravám autorské výstavy „Příběh Grandhotelu Pupp“ a redakci stejnojmenné publikace. Zpracoval námět a koncepci balneologické konference, provedl redakční přípravu sborníku pro tisk.

Na XX. HSKN přednesl příspěvek „Laudatio k 70. narozeninám ing. Stanislava Wiesera“. Na semináři v krajské knihovně přednesl příspěvek „Význam prostředí a meze jeho využití pro rozvoj lázeňství a cestovního ruchu“.

### Mgr. Lukáš Svoboda

Pokračoval v dokumentaci a dlouhodobém výzkumu židovských hřbitovů v Karlovarském kraji. Dokončil dokumentaci hřbitovů v Malé Šitboři a v Úbočí. Zpracovaná dokumentace je badatelům k dispozici v muzejní knihovně ale i v knihovně Židovského muzea v Praze, je též na webových stránkách muzea [www.kvmuz.cz](http://www.kvmuz.cz) v záložce „články ke stažení“. O zpracované dokumentace projevil zájem Židovská obec v Plzni.

Na semináři Židé v Čechách v muzeu v Tachově vystoupil s referátem „Židovský hřbitov v Lomničce“, jenž bude publikován ve sborníku v roce 2011.

### Mgr. Jan Nedvěd

Věnoval se selekci a naplnění naučně-vzdělávacího portálu [www.cestakesvobodě.eu](http://www.cestakesvobodě.eu) vytvořeného v rámci projektu „1989-Cesta ke svobodě“, zajišťuje 5ti-letou udržitelnost projektu. Zpracoval materiál pro Karlovarské kalendárium – klíčová data dějin města z let 1989 až 2010.

Je členem redakční rady pro Sborník muzea Karlovarského kraje, zpracoval recenze 2 příspěvků. Účastnil se konference „20 let od prvních svobodných voleb po obnovení demokracie v Československu“ v Olomouci. Na XX. HSKN přednesl příspěvek „Karlovy Vary v 90. letech 20. století – vybrané reflexe dobového tisku“.

### Mgr. Jiří Klsák

Zpracoval ideový záměr a scénář pro výstavu „100 let terénní archeologie v Karlovarském kraji“. Zpracoval námět a obsah 23 ks panelů pro „expozici hrdelního práva“ pro hrad

Loket, provedl korektury před editací. Na XX. HSKN přednesl příspěvek „Archeologické výzkumy Muzea Karlovy Vary 2010“

### Bc. Jan Tajer

Věnoval se archeologickému výzkumu na hradě Hartenberg, zpracoval kresebné a dokumentační části všech nálezových zpráv, provedl zaměření a dokumentaci opevněné lokality u Hartensteina a dokumentaci lokality u údolí Ohře u Tašovic. Spolupracoval na přípravě obrazové a kresebné části panelů „expozice hrdelního práva“.

### Ing. Lenka Zubačová

Dlouhodobě se věnuje typizaci kroje z oblasti severozápadního Krušnohoří. Účastnila se semináře v Technickém muzeu v Brně „Textil v Muzeu“, pro sborník zpracovala recenze 2 příspěvků, jenž bude editován v roce 2011.

### Výstupy archeologické

V roce 2010 byly provedeny tyto záchranné archeologické výzkumy:

#### Vladař – rybníček na předhradí

Jde o dlouhodobé řešení (2009-2011) výzkumného projektu „Opevněný areál na stolové hoře Vladař. Mapování potenciálu předhradí a význam unikátně dochovaných dřevěných prvků z 5. století před Kristem“. Jedná se o Program podpory projektů mezinárodní spolupráce AV ČR. Muzeum participuje na projektu společně s Archeologickým ústavem Akademie věd ČR. V roce 2010 byly dřevěné konstrukce odkryty, vyzvednuty a převezeny ke konzervaci na speciální pracoviště do Musée Cantonal d'Archéologie et d'Histoire Lausanne, ve Švýcarsku.





### Kostel sv. Linharta

První fáze výzkumu probíhala v letech 1989-1992. V roce 2010 šlo o preventivní výzkum a to v jižní části lokality, kde byla provedena rekultivace prostředí. V prostoru hlavního přístupu do kostela, tedy od severu, byla vykopaná jedna sonda. Výzkum měl za cíl eliminovat rizika ilegálních hledačů kovů v důsledku možných kovových nálezů v dané oblasti. Výzkum byl proveden v koordinaci s Lázeňskými lesy Karlovy Vary.



### Ostrov – Palác princů v zámeckém parku

Objekt procházel rozsáhlou adaptací, kdy docházelo i k dispozičním změnám. Při snižování podlah došlo k nálezům barokního bazénu, sondáží byly nalezeny zbytky barokní kanalizace a dále cihelné dlaždice ze starších fází podlah. Celkem byly provedeny 3 sondy.

### Valeč – zámecký areál, etapa II

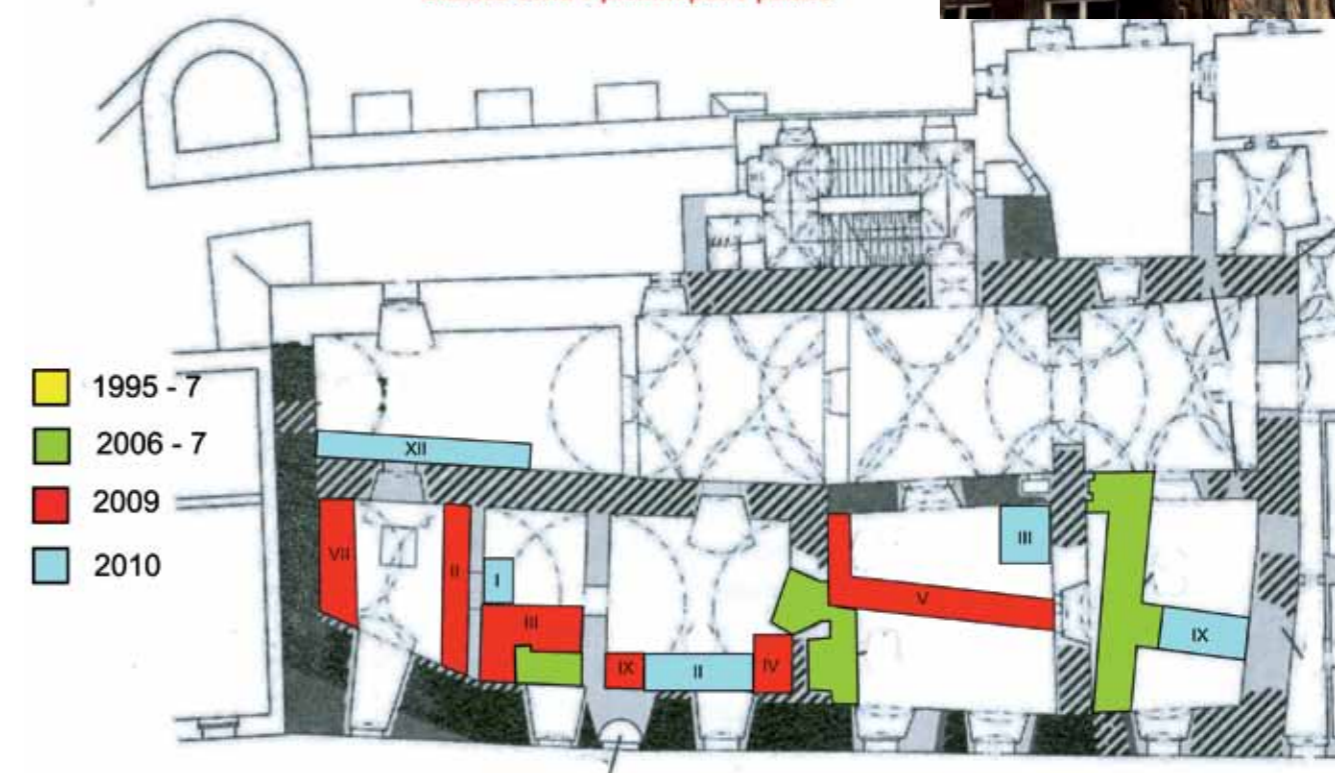
Jednalo se o archeologické práce spojené se zajištěním inženýrských sítí a rekonstrukcí správní budovy v areálu zámku Valeč. Tyto práce probíhají od roku 2008, ukončeny budou v roce 2011.

### Hřebený – hrad Hartenberg

V letech 1995-97, 2007-08 a 2009 již proběhly rozsáhlejší výzkumy hradu. Na něj navazoval i výzkum v roce 2010, který si vzal za cíl prozkoumat interiér hradního paláce, získat představu o skalním podloží a dále provést průzkum části nádvoří přiléhajícímu k hradnímu paláci. Celkem bylo provedeno 11 sond. Provedený výzkum a nalezený archeologický datovací materiál vypověděl o výrazně starším založení hradu o přelomu 12. - 13. století.



Situace sond v prvním patře paláce



### V roce 2010 byly rovněž provedeny archeologické dozory:

- Karlovy Vary – Lázeňská ulice
- Chodov – OD Tesco a plynofikace
- Ostrov – Dům dětí a mládeže
- Jáchymov – Prachárna
- Loket – altánek
- Žlutice – muzeum
- Bochov – hrad Hungerberg
- Teplá – plynofikace u hradeb



Keramická zásobnice, kolem r.1300, výška 45 cm, nález hrad Hartenberg





## Vzdělávání

Posláním muzea je mimo sbírkotvorné činnosti také interpretace sbírek návštěvníkovi a komunikace s nimi prostřednictvím vzdělávacích aktivit. V nabízených muzejních programech je využíváno jak vlastních pracovníků tak externích lektorů. Hlavním cílem je přiblížit historii a umění v dějinných souvislostech tak, aby návštěvník nenásilnou formou došel k poznání a vzbudil se u něj zájem do muzea se vrátit.

### Přednášky

V průběhu roku 2010 proběhlo v muzeu v Karlových Varech (7), v Jáchymově (7) a v Nejdku (3) celkem 17 přednášek a to jak externisty tak kmenovými pracovníky. Všechny přednášky byly dotovány městy. Nejčastěji byly připraveny přednášky, jež byly doprovodné k výstavě:

#### Pobočka Karlovy Vary

31.3.	Michael Rund	Architekt Heindrich Scherrer
14.4.	Michael Rund	Architekt Karl Ernstberger
19.5.	R.Tyller, S.Kuncová	Romantické cesty zanikající krajinou
16.6.	Vladimír Prokop	Život a dílo malíře Zdeňka Buriana
8.9.	Stanislav Burachovič	Příběh Grandhotelu Pupp
15.10.	Jan Kocisek	3000 let knižní kultury
24.11.	Libor Huml	Zajímavosti Karlových Varů

#### Pobočka Jáchymov

6.3.	Rudolf Chlad	Můj život s Horskou službou
17.4.	Vladimír Melichar	Rašeliniště západního Krušnohoří
22.5.	J.Boublíková-Jahnová	Jáchymovské biblické a Husovy medaile
12.6.	Oldřich Ježek	Setkání s Lucasem Cranachem
30.7.	Jiří Grygar	Pohledy do nebe
23.10.	Jiří Klsák	Památky hrdelního soudnictví
13.11.	Stanislav Burachovič	Příběh Grandhotelu Pupp

#### Pobočka Nejdk

23.9.	R.Tyller, S.Kuncová	Romantické cesty zanikající krajinou
27.10.	Stanislav Burachovič	Příběh Grandhotelu Pupp
2.12.	Stanislav Burachovič	Vánoční zvyky na Karlovarsku

Z uvedených přednášek vzbudila obrovský zájem přednáška astronoma a astrofyzika RNDr. Jiřího Grygara *Pohledy do nebe*, kterou si přišlo vyslechnout 138 osob. Úhrnem přednášky navštívilo 586 osob.



*Pro jiné instituce* byly odbornými pracovníky muzea uskutečněny přednášky:

#### Stanislav Burachovič

Historické prostředí západočeských lázní, Obrazy z dějin K. Varů, Karlovarský region a významné osobnosti, Hudebník Anton Schöneck, Goethovské památky Karl. kraje, Smírčí kříže

**Jiří Klsák**  
Archeologický výzkum na Vladaři, Karel Hynek Mácha, Karlovy Vary včera a dnes, Archeologická lokalita Dalovice

*Pro školy* byly odbornými pracovníky muzea uskutečněny přednášky:

#### Lukáš Svoboda

Židé v Karlových Varech, Karlovarské katastrofy, Historie Karlových Varů

#### Jan Nedvěd

1989 – Cesta ke svobodě, Komunistické Československo, 1989 v K. Varech, Cesta srovnání

#### Stanislav Burachovič

Velikonoční zvyky na Karlovarsku

Nabídka přednášek do škol je trvale vyvěšena na webovém portálu muzea v záložce „pro školy“, z níž si školy vybírají a sjednávají muzejního pracovníka - lektora přímo do školy. Tento systém se v praxi velmi osvědčil.

### Naučně – zábavné pořady

V červenci proběhl na nádvoří mincovny v Jáchymově další ročník Jáchymovského mincování tentokrát s podtitulem *O zbraních s humorem a s nadsázkou*, kde se diváci humornou formou seznámili s vývojem zbraní včetně praktických ukázek. Pořad shlédlo 105 návštěvníků.



V rámci celorepublikového festivalu muzejních nocí se v květnu v Karlových Varech konala muzejní noc s podtitulem *Petr Veliký na koni aneb Slavní návštěvníci*, jež byla nesena v duchu recese a bavilo se při ní 95 osob.



V září mohli být návštěvníci Královské mincovny účastní komponentovaného pořadu *Pojď, můj milý, do mé zahrady*, který vypovídal o lásce v době renesance prostřednictvím živých obrazů a živé renesanční hudby. Účast byla 62 osob.

### *Naučně – vzdělávací konference*

V roce 2010 se karlovarské muzeum významně podílelo na organizaci tří mezinárodních konferencí:

#### **Zhodnocení potenciálu surovinových ložisek v sasko-českém pohraničí**

- ve spolupráci s Regionální rozvojovou agenturou Ústeckého kraje
- v sále Královské mincovny v Jáchymově, červen, účast 55 osob

#### **Bohatství historického stavebního vývoje Krušnohoří**

- ve spolupráci s Národním památkovým ústavem v Lokti a Městem Jáchymov
- v sále Královské mincovny v Jáchymově, říjen, účast 125 osob

### **David Becher, Hippokrates Karlových Varů**

- koncepci, obsahovou přípravu a organizaci balneologické konference zajistilo muzeum vč. vydání sborníku přednášek, realizace byla za grantové podpory města Karlovy Vary
- v sále Galerie umění v Karlových Varech, říjen, účast 105 osob



### *Doprovodné programy k výstavám, kulturní akce*

K téměř každé výstavě byla tématicky zvolena přednáška. Kurátoři výstav prováděli komentované prohlídky. S největším zájmem o mluvené slovo se setkala výstava 1989 – *Cesta ke svobodě*, která byla prodloužena do konce února 2010. Právě v tomto období hojně přicházely základní a střední školy. Komentované prohlídky vedl Mgr. Jan Nedvěď, autor celého projektu. V lednu proběhl k výstavě poetický večer, kde pracovníci muzea s dávkou nadsázky recitovali budovatelskou a undergroundovou poezii.



Další volnočasové aktivity se zejm. v muzeu v Karlových Varech nedařilo realizovat v dostatečné míře odpovídající zájmu veřejnosti.

V adventním čase proběhly v pobočkách v Nejdku a v Jáchymově vánoční koncerty, jež se staly již tradičními. U příležitosti vánoční výstavy a vánočního jarmarku proběhla v nejdecké pobočce prezentace výroby paličkových krajek spojených s jejich prodejem.

### Vzdělávací programy pro školy

Několikátým rokem úspěšně probíhaly komentované prohlídky stálou expozicí v Karlových Varech. Největší zájem je tradičně o expozici archeologie, která je doprovázena zdařilými pracovními listy. V roce 2010 byl záměr rozpracovat nové pracovní listy s dalším tématem stálé expozice – vznik Karlových Varů. Bohužel tento cíl nebyl naplněn. V roce 2011 bude tento úkol jednou z priorit muzejní pedagogiky.

V průběhu roku 2010 byl podán rozsáhlý grantový projekt Učíme se v muzeu, avšak pro formální nedostatky nebyl schválen. Je připraven do další grantové výzvy MŠMT „Zvyšování kvality ve vzdělávání v Karlovarském kraji“.

V říjnu proběhl školní projekt *Za hvězdou- židovské město v Bečově*, kde Mgr. Lukáš Svoboda přednesl dětem ZŠ Bečov referát „Židovská kultura a víra“ a Mgr. Jiří Klsák příspěvek „Archeologický výzkum bečovské synagogy“. Cílem tohoto projektu organizovaného základní školou bylo skrze kulturně historické dědictví posilovat udržitelný rozvoj místních komunit.

Pro žáky základních školy v Jáchymově proběhla ve spolupráci se školou a s hornicko-historickým spolkem naučná soutěž *Znáš své město?*. Odpovědi na otázky žáci museli najít ve stálé expozici.

V Královské mincovně proběhl v prosinci již 7. ročník naučně-vzdělávací soutěže zaměřené na historii Karlovarského kraje určený žákům základních a středních škol s názvem *O pohár Královské mincovny*. Pořad si každým rokem zvyšuje svůj kredit a stále více se dostává do povědomí a zájmu škol v kraji. Soutěže se aktivně zúčastnilo celkem 68 dětí.



## Návštěvnost

Muzeum Karlovy Vary navštívilo celkem 22 585 osob, což představuje tržby celkem 505 032 Kč. Z toho bylo na výstavách 6 160 osob, tomu odpovídá tržba 80 680 Kč. V účetnictví je vykázána položka tržby ve výši 497 070 Kč, původní tržba za vstupné je ponížena o provizi z prodeje 3K karet, kterou turisté uplatňují v pobočce V Jáchymově.

### Návštěvnost podle poboček:

Královská mincovna Jáchymov	8 970 osob	308 602 Kč
Pobočka Karlovy Vary	7 193 osob	128 870 Kč
Pobočka Nejdek	3 577 osob	32 750 Kč
Pobočka Horní Blatná	1 429 osob	19 670 Kč
Pobočka Žlutice	1 416 osob	15 440 Kč

Mincovna Jáchymov dosáhla meziroční nárůst v osobách 5% a Karlovy Vary 50%. Tomuto poměru však neodpovídají tržby. Jelikož bylo v mincovně zvýšeno vstupné, je zde meziroční nárůst v Kč 47%. V roce 2010 vykazovala pobočka Jáchymov největší podíl na celkových tržbách, celých 61%.

### Badatelská knihovna

Muzejní knihovna s více jak 20 000 svazky poskytuje široké možnosti studia dějin a života Karlovarska. Knihovna nabízí témata regionální, archeologická, vědecko-výzkumná, národopisná, numismatická, nabízí rovněž studium historicko-stavebních památek Karlovarska. Karlovarskými knižními specifiky jsou průvodce, adresáře, tištěné kroniky a seznamy lázeňských hostů tzv. Kurlisty. Jsou zde též vzácné spisy vlastivědné a balneologické místních historiků a lékařů. Mimo regionální literaturu nabízí knihovna i rozsáhlý fond knih o dějinách, umění a lázeňství.

V průběhu roku bylo zaznamenáno celkem 126 badatelských návštěv, z nichž bylo 15 osob ze zahraničí. Prostřednictvím internetových dotazů bylo uspokojeno 49 tazatelů. K odborným pracovníkům byla směřována řada dotazů, o jejichž počtu však nebyla vedena žádná statistika. V roce 2010 bylo v přírůstkové knize katalogizováno celkem 179 nových položek. Knihy byly nakoupeny za 18 204 Kč a periodika za 14 559 Kč.

Úspěšně se v roce 2010 mohlo pokračovat v digitalizaci cenných rukopisů a v digitalizaci Kurlistů a to díky získanému grantu z ministerstva kultury VISK 6 a 7. Všechny dosud digitalizované tituly vzácných knih jsou popsány ale i k vidění v náhledech na webových stránkách muzea. K badatelským účelům jsou data uložena na centrálním serveru muzea a badatelé si je mohou prohlédnout po jednotlivých stránkách.



25. 11. 2010 předal zástupce firmy Adeva Jan Kocisek ředitelce muzea Lence Zubačové dar - faksimile Bible Václava IV.

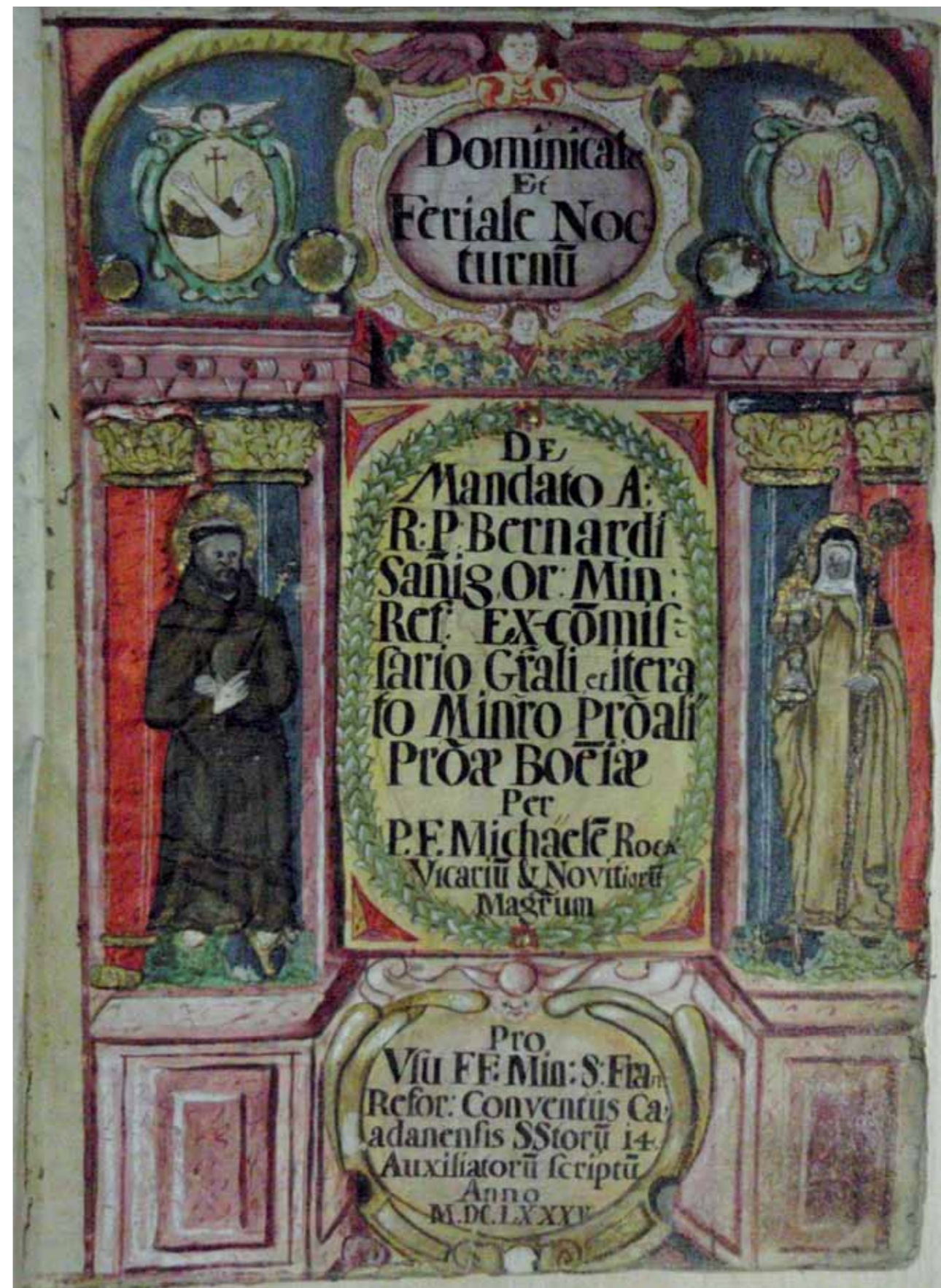
Zcela výjimečným se v roce 2010 stal dar renomovaného akademického vydavatelství Adeva Graz/Austria, které věnovalo muzeu vzácnou faksimile Bibli Václava IV. (3. díl ediční číslo 743) jako projev díky za spolupráci při realizaci výstavy 3000 let knižní kultury, jež se uskutečnila v Karlových Varech. Bible bude v roce 2011 vystavena jako exponát měsíce a následně bude uložena v knihovně. Hodnota daru činí 50 000 Kč.

Knihovnice Yveta Viktoříková byla v roce 2010 zvolena členkou výboru komise knihovníků při AMG.

Badatelská knihovna se nachází v administrativní budově muzea v ulici Pod Jelením skokem 30, v Karlových Varech.



Nečekaný dar muzeu vzbudil u médií obrovský zájem.



Důležitou součástí muzejní knihovny jsou staré balneologické spisy a seznamy lázeňských hostů, tzv. Kurlisty. Tyto vzácné archiválie jsou často využívány badatelskou veřejností ke studijním účelům. K eliminaci jejich poškození přikročilo muzeum k jejich postupné digitalizaci, badatelé je tak mohou studovat již jen na monitoru.

**Kadaňský rukopis** /na obrázku/ vzešel z místního konventu bratří minoritů sv. Františka v roce 1685. Rukopis je bohatě iluminován iniciálami a barevným rostlinným dekorem. Spis má renesanční vazbu, původně z bílé vepřovice zdobenou kovovými aplikacemi. Dnes přezky, nárožnice a kovové supralibros sejmuty. Dílo je jediným dochovaným originálem. Inventurní číslo Rr 175

## Webové stránky

Nové webové stránky muzea [www.kvmuz.cz](http://www.kvmuz.cz) vznikly ve druhé polovině roku 2009, jejich autorem je Studio F13 Karlovy Vary. Do konce roku 2009 probíhal zkušební provoz, kdy se ještě ladily některé požadavky muzea. Teprve v roce 2010 začaly stránky plnit svůj účel. V průběhu roku se systematicky naplňovaly jednotlivé záložky webu. V tomto smyslu se jednalo především o programovou a prezentační část webu. Nejnavštěvovanější se ukázala být programová rubrika, kde se podle termínu konání automaticky akce přesunují v záložkách připravujeme – probíhající – minulé.

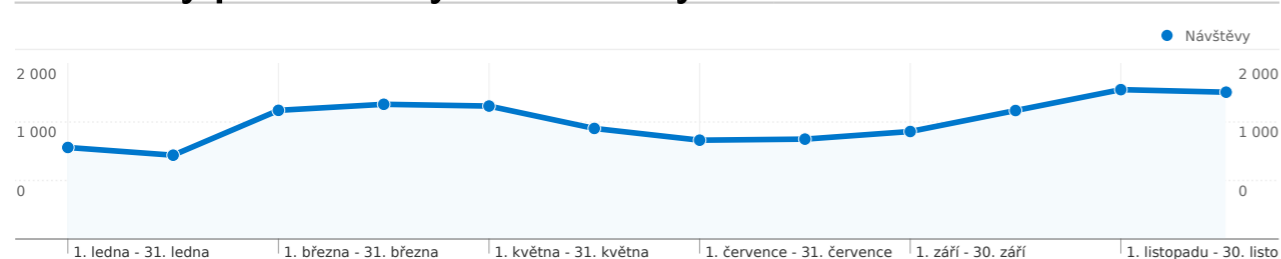
Ve struktuře prezentace muzea se objevují záložky, které jsou doplňovány o nové články v průměru jednou měsíčně. Jsou to sekce: věda a výzkum – zajímavosti – exponát měsíce – restaurujeme.

Další strukturu webu tvoří třetí neměnná část obsahující fixní texty informující o pobočkách či o badatelské knihovně muzea. Návštěvník se zde dozví o historii muzejních objektů, obsahu stálých expozic ale i o kontaktech.

Nově v roce 2010 vznikly neměnné části webu v anglické a německé mutaci. Nově se prolínaly stránky k portálu [www.cestakesvobode.eu](http://www.cestakesvobode.eu), na který mohou čtenáři přidávat za redakčního dohledu nové články a fotografie. Návštěvnost těchto stránek není nijak uspokojivá. Nově také došlo k založení muzejního facebooku a jeho prolínání s webovým portálem muzea. Ze statistiky je vidět, že obliba webových stránek stále stoupá, průměrně se vrací na stránky 53% návštěvníků. Na sociální síti se zaregistrovalo do konce roku 2011 fanoušků.

V roce 2011 plánuje karlovarské muzeum rozšířit své webové stránky o virtuální prohlídku stálých expozic poboček v Karlových Varech a v Jáchymově, taktéž hodlá muzeum prezentovat své sbírkové předměty ve 3D metodou konvertorového snímání.

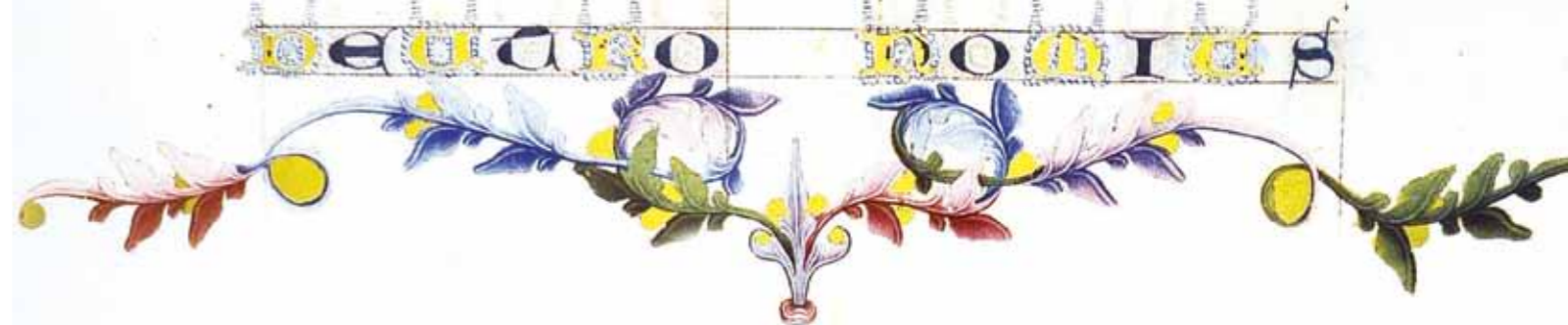
## Návštěvy pro všechny návštěvníky



16 102 Návštěvy

44,12 Návštěvy za den

Období	Podíl (%)	Číslo návštěv
1.1.2010 - 31.1.2010	6,48 %	(1 043)
1.2.2010 - 28.2.2010	5,93 %	(955)
1.3.2010 - 31.3.2010	9,10 %	(1 466)
1.4.2010 - 30.4.2010	9,53 %	(1 535)
1.5.2010 - 31.5.2010	9,41 %	(1 515)
1.6.2010 - 30.6.2010	7,83 %	(1 260)
1.7.2010 - 31.7.2010	6,99 %	(1 126)
1.8.2010 - 31.8.2010	7,07 %	(1 138)
1.9.2010 - 30.9.2010	7,61 %	(1 225)
1.10.2010 - 31.10.2010	9,09 %	(1 464)
1.11.2010 - 30.11.2010	10,57 %	(1 702)
1.12.2010 - 31.12.2010	10,39 %	(1 673)



## Personálie

### Seznam zaměstnanců v roce 2010

#### Administrativní budova Belveder

Ing. Lenka Zubačová	ředitelka příspěvkové organizace
Ing. Romana Borusíková	kulturně-výchovný pracovník
Lucie Ridošková	dokumentátor (zástup za MD)
Bc. Pavla Perglová	dokumentátor (nástup na MD od 21.7. 2009)
Eva Smíšková	rozpočtář, finanční a mzdová účetní
PhDr. Stanislav Burachovič	kurátor hist. sbírkových a mobiliárních fondů
Mgr. Lukáš Svoboda	kurátor hist. sbírkových a mobiliárních fondů
Mgr. Jan Nedvěd	kurátor hist. sbírkových a mobiliárních fondů
Mgr. Kristýna Matějů, PhD.	kurátor přírodov. sbírkových a mobiliárních fondů (nástup na MD od 22.3. 2010)
Mgr. Jiří Klsák	archeolog ( od 12.11. 2010 zkrácený PÚ)
Bc. Jan Tajer	archeolog-dokumentátor
Yveta Viktoříková	knihovnick
Ing. Zuzana Zoulová	provozně-technický prac., ved.provoz.úseku (pracovní poměr od 1.4. 2010)
Ivo Hodík	výstavář, údržbář
Ivona Kažová	uklízečka (pracovní poměr od.1.1. 2010)
Mgr.Jiří Klsák	domovník

#### Pobočka Muzeum Nová Louka, Karlovy Vary

Dagmar Bártová	pokladník
Martin Smíšek	pokladník, dokumentátor (pracovní poměr od 1.1. 2010)
Zuzana Smílková	průvodce (pracovní poměr od 1.4. 2010)
Hana Havlíčková	zřízenec v kulturním zařízení
Lenka Vondráková	uklízečka (pracovní poměr od 1.3. 2010)
Dagmar Bártová	domovník

#### Pobočka Královská mincovna Jáchymov

Milada Palánová	správce památkového objektu
Věra Tomková	průvodce
Libuše Bajcurová	zřízenec v kulturním zařízení (pracovní poměr 1.3. - 31.12. 2010)
Bronislava Cibulková	uklízečka (pracovní poměr 1.2. - 31.12. 2010)

### Pobočka Muzeum Žlutice

Kamila Neckářová  
Kamila Neckářová

průvodce (sezonní zaměstnanec)  
uklízečka (sezonní zaměstnanec)

### Pobočka Muzeum Nejdek

Marta Dvořáková

průvodce (pracovní poměr od 1.3. 2010)

### Pobočka Muzeum Horní Blatná

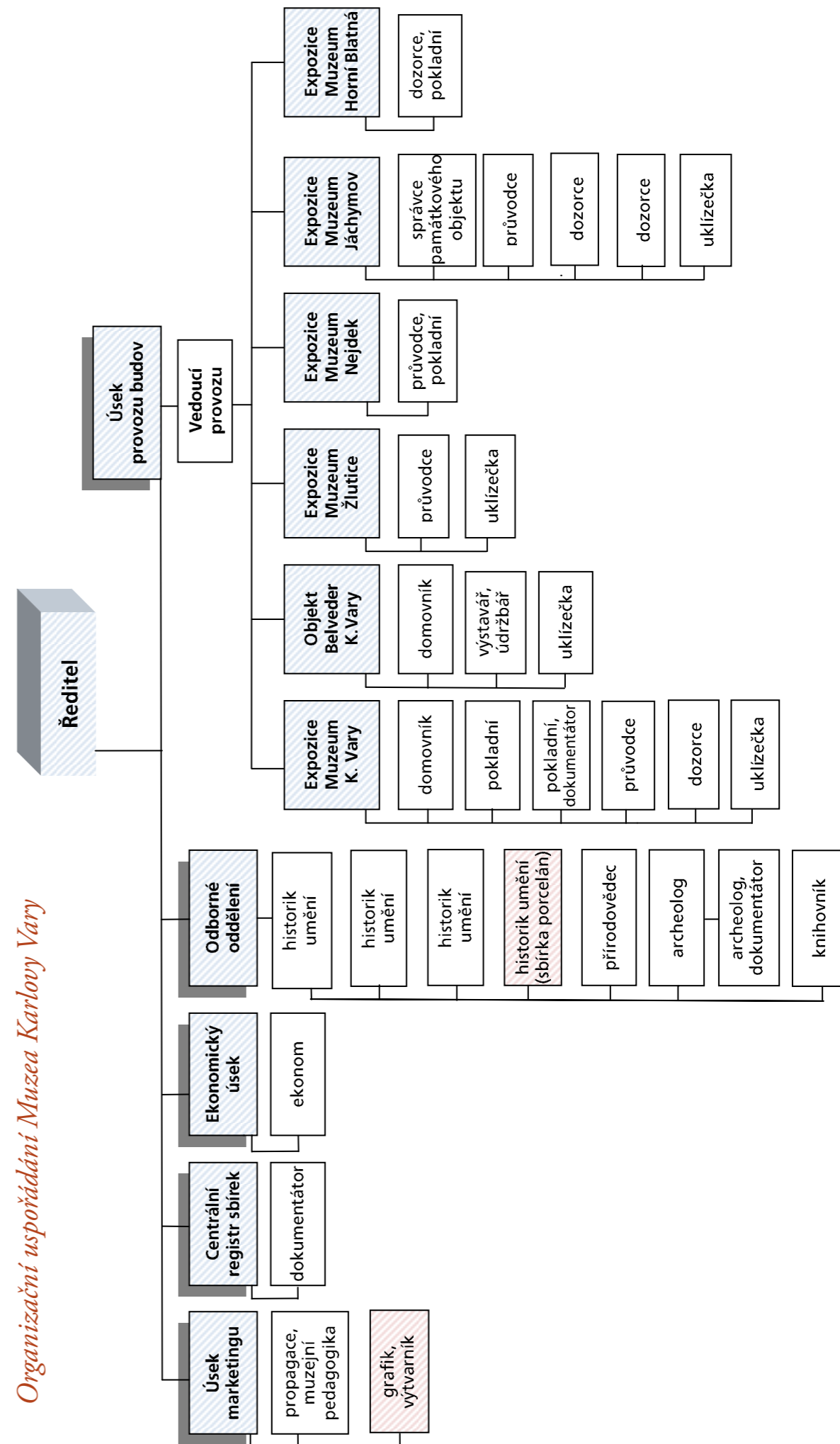
Christa Schneiderová

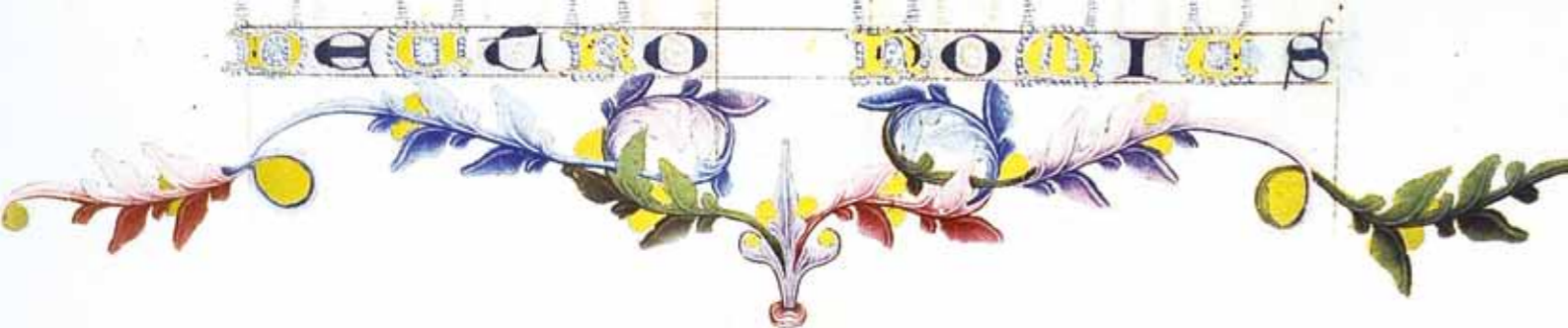
pokladník, zřízenec v kulturním zařízení  
(pracovní poměr od 1.1. 2010)

Průměrný přepočtený počet pracovníků	23,14
Neobsazený počet míst	2
Přepočtený počet pracovníků k 31.12. 2010	23,75
Plánovaný počet pracovníků zřizovatelem	25,50
<b>Průměrná mzda v roce 2010</b>	<b>16 985 Kč</b>



### Organizační uspořádání Muzea Karlovy Vary





## Hospodaření

Muzeum zahájilo v roce 2010 první rok samostatného hospodaření s vyrovnaným rozpočtem ve výši 12 098 tis. Kč, jež schválila rada kraje usnesením č. RK/220/03/10. Tento plánovaný rozpočet byl částečně krytý příspěvkem na provoz poskytnutým zřizovatelem ve výši 10 400 tis. Kč, schváleným usnesením zastupitelstva kraje č. ZK/293/12/09. Zbylá část rozpočtu byla kryta z plánovaných výnosů muzea. Příspěvek na provoz představoval 86% plánovaných nákladů, z toho byl 64% náklady na mzdy a zákonné sociální pojištění.

Hospodaření bylo finančně náročné především z důvodu nutnosti předfinancování grantu Cíl 3 na projekt 1989 - Cesta ke svobodě.

Muzeu se i přesto zvýšením svých výnosů a efektivním čerpáním nákladů podařilo dosáhnout zlepšený hospodářský výsledek ve výši 67 041,22 Kč.

Příspěvek na provoz byl v průběhu roku navýšen o:

- 110 000 Kč usn. RK č. 318/04/10 na zabezpečení záchr. archeol. výzkumů
- 49 000 Kč usn. RK č. 701/07/10 na realizaci programu MKČR VISK 6
- 106 000 Kč usn. RK č. 1136/11/10 na realizaci programu MKČR VISK 7

Oproti původně schválenému rozpočtu došlo ke snížení dotace na projekty VISK a ke snížení příspěvků na kulturně-výchovnou činnost od měst Karlovy Vary a Jáchymov.



Fond porcelánu zahrnuje unikátní sbírku lázeňských koflíků z počátku 19.století

## Schválený rozpočet a rozpočtové změny v roce 2010

Ukazatel	Schválený	Upravený	%
<b>Náklady</b>	12 098 000	12 149 000	100,42
Spotřeba materiálu	427 000	427 000	100,00
Spotřeba energie	1 490 000	1 490 000	100,00
Prodané zboží	50 000	50 000	100,00
Opravy a údržba	125 000	125 000	100,00
Cestovné	43 000	43 000	100,00
Náklady na reprezentaci	20 000	20 000	100,00
Ostatní služby	1 680 000	1 731 000	103,04
Mzdové náklady	5 000 000	5 000 000	100,00
v tom mzdy zaměstnanců	4 950 000	4 950 000	100,00
OON	50 000	50 000	100,00
Zákonné sociální pojištění	1 685 000	1 685 000	100,00
Zákonné sociální náklady	100 000	100 000	100,00
Jiné ostatní náklady	191 000	191 000	100,00
Odpisy dlouhod.majetku	1 287 000	1 287 000	100,00
<b>Výnosy</b>	12 098 000	12 149 000	100,42
Výnosy z prodeje služeb	400 000	400 000	100,00
Výnosy z pronájmu	254 000	254 000	100,00
Výnosy z prodaného zboží	60 000	60 000	100,00
Ostatní výnosy z činnosti	536 000	536 000	100,00
Příspěvek na provoz	10 400 000	10 400 000	100,00
Příspěvek na provoz ost.	448 000	499 000	111,38
<b>Výsledek hospodaření</b>	0	0	



## Čerpání rozpočtu v roce 2010

Ukazatel	Upravený rozpočet	Čerpání k 31.12.2010	%
<b>Náklady</b>	12 149 000	12 076 864	99,41
Spotřeba materiálu	427 000	440 670	103,20
Spotřeba energie	1 490 000	1 487 162	99,81
Prodané zboží	50 000	40 699	81,40
Opravy a údržba	125 000	204 218	163,37
Cestovné	43 000	31 682	73,68
Náklady na reprezentaci	20 000	12 870	64,35
Ostatní služby	1 731 000	1 635 234	94,47
Mzdové náklady	5 000 000	4 946 846	98,94
v tom mzdy zaměstnanců	4 950 000	4 920 586	99,40
OON	50 000	26 260	52,52
Zákonné sociální pojištění	1 685 000	1 676 408	99,49
Zákonné sociální náklady	100 000	98 636	98,64
Jiné sociální náklady	0	11 709	
Jiné pokuty a penále	0	95	
Manka a škody	0	941	
Jiné ostatní náklady	191 000	194 067	101,61
Odpisy dlouhod. majetku	1 287 000	1 288 614	100,13
Ostatní finanční náklady	0	7 013	
<b>Výnosy</b>	12 149 000	12 143 905	99,96
Výnosy z prodeje služeb	400 000	580 544	145,14
Výnosy z pronájmu	254 000	274 370	108,02
Výnosy z prodaného zboží	60 000	83 722	139,54
Změna stavu zásob	0	197	
Ostatní výnosy z činnosti	536 000	305 696	57,03
Úroky	0	306	
Příspěvek na provoz	10 400 000	10 400 000	100,00
Příspěvek na provoz ost.	499 000	499 070	100,01
<b>Výsledek hospodaření</b>	<b>0</b>	<b>67 041</b>	

### Komentář k některým položkám:

Opravy a údržba - vyšší čerpání je z důvodů neplánovaných nákladů na úpravu měření EE v objektech Nová Louka a Královská mincovna a naléhavá potřeba oprav zastaralého vozového parku. Zvýšené náklady byly kompenzovány úsporou v ostatních nákladových položkách.

Ostatní výnosy z činnosti – v plánovaném rozpočtu byl zohledněn příjem financí z grantu Cíl 3 projektu 1989 - Cesta ke svobodě. Příjmy z grantu však v roce 2010 nebyly realizovány z důvodu zdržení administrace projektu při jeho vyúčtování. Finanční prostředky budou poskytnuty až v roce 2011.

### Vybrané ukazatele za rok 2010

<b>Náklady</b>	
Pořízení drobného hmotného majetku	69 tis. Kč
Pořízení drobného nehmotného majetku	96 tis. Kč
Oprava nemovitostí-depozitář Teplička	24 tis. Kč
Oprava služebních vozidel	50 tis. Kč
Výstavní činnost	101 tis. Kč
Archeologická činnost	239 tis. Kč
Kulturně-výchovná činnost	108 tis. Kč
/přednášky, muzejní noc, koncerty, konference/	
Projekt Cíl 3 výstava 1989 - Cesta ke svobodě (předfinancování projektu z rozpočtu muzea)	305 tis. Kč
Náklady na ochranu majetku (EZS, EPS, HP)	123 tis. Kč
<b>Výnosy</b>	
Vstupné celkem na všech pobočkách	497 tis. Kč
- z toho výstavy konané v Nejdku a v K.Varech	80 tis. Kč
Odborné služby pro Město Karlovy Vary	35 tis. Kč
Prodej výstavních panelů GH Pupp	42 tis. Kč
Archeologické dozory	99 tis. Kč
/Palác princů Ostrov 50 tis., zámek Valeč 49 tis./	
Zhotovení expozice hrdebního práva, hrad Loket	61 tis. Kč
Dotace a granty	499 tis. Kč





## Získané příspěvky, dotace a granty v roce 2010 / 2009

Poskytovatel	Druh	Název	r.2010	r.2009
Ministerstvo kultury ČR	Neinvestice	Program ISO restaurování sbírek		10 000
Ministerstvo kultury ČR	Neinvestice	VISK 6 – digitalizace rukopisů	49 000	35 000
Ministerstvo kultury ČR	Neinvestice	VISK 7 – digitalizace Kurlistů	106 000	63 000
Karlovarský kraj	Neinvestice	Záchranný archeolog. výzkum	110 000	
Karlovarský kraj	Neinvestice	Záchranný archeolog. výzkum /převod nevyč.dotace z r.2009/	129 000	71 000
NPÚ Plzeň	Neinvestice	Archelogický výzkum Hřebený		80 000
Město Karlovy Vary	Neinvestice	Muzejní noc	20 000	
Město Karlovy Vary	Neinvestice	Přednáškový cyklus	15 000	10 000
Město Karlovy Vary	Neinvestice	Věd. konference Hippokrates	15 000	
Město Jáchymov	Neinvestice	Kulturně-výchovná činnost	35 000	35 000
Město Nejdek	Neinvestice	Kulturně-výchovná činnost	20 000	
		<b>Neinvestiční dotace celkem</b>	<b>499 000</b>	<b>304 000</b>
Karlovarský kraj	Investice	Vybavení depozitáře plastik	324 000	
Karlovarský kraj	Investice	Podíl IF v rámci rozdělení muzeí	541 000	
		<b>Investiční dotace celkem</b>	<b>865 000</b>	<b>0</b>

### Investiční akce v roce 2010

Regálový systém do depozitáře plastik	297 tis. Kč
Vybavení laboratoře archeologického pracoviště	51 tis. Kč
Zhotovení stránek www.cestakesvobode.eu /v rámci grantu Cíl 3/	80 tis. Kč
<b>Celkem investiční akce</b>	<b>428 tis. Kč</b>

### Hospodaření s investičním majetkem muzea v roce 2010

#### Nemovitý majetek

Muzeum Karlovy Vary spravuje a provozuje 9 objektů, ve kterých jsou umístěny výstavní sály, stálé expozice, depozitáře a zázemí pro zaměstnance. Na základě Zřizovací listiny má muzeum ve vlastní správě 6 objektů:

- Administrativní budova - Pod Jelením skokem 30, Karlovy Vary
- Depozitární budova - Pod Jelením skokem 32, Karlovy Vary
- Stálá expozice a výstavní sály - muzeum Nová Louka 23, Karlovy Vary
- Stálá expozice - Královská Mincovna, nám. Republiky 37, Jáchymov
- Depozitární budova - Teplička 37
- Depozitární budova - Černava 78

Objekty, kde je muzeum v nájmu měst a obce:

- Stálá expozice a výstavní sály - muzeum Nejdek, nám. Karla IV. 238
- Stálá expozice - muzeum Žlutice, Velké náměstí 1
- Stálá expozice - muzeum Horní Blatná, Bezručova 127

V roce 2010 byla na nemovitém majetku provedena pouze oprava u objektu Teplička. Objekt Černava je vyklizený, stav je udržován s minimálními náklady. Záměr zřizovatele – nabídnout objekt k prodeji jako nepotřebný majetek.

#### Dlouhodobý hmotný majetek

V roce 2010 byl pořízen nový dlouhodobý investiční majetek, v celkové ceně 348 tis. Kč - speciální regálový systém do depozitáře pro uložení plastik a vybavení archeologické laboratoře speciálními mycími vanami.

Stávající dlouhodobý hmotný investiční majetek nebyl v roce 2010 technicky zhodnocován.



Fond militárií zahrnuje vzácné artefakty karlovarského střeleckého spolku – zbraně, terče, pamětní prapory a stupy ale i stříbrné poháry, na obr. ukázky z let 1891 a 1908

## Finanční fondy organizace

Fond odměn	tis. Kč
Počáteční stav k 1.1. 2010	0
<i>Tvorba:</i>	
Převod podílu ze zůstatku fondu KMKK v rámci rozdělení	73
<i>Použití:</i>	0
Konečný stav k 31.12. 2010	73
<b>Fond kulturních a sociálních potřeb</b>	
Počáteční stav k 1.1. 2010	0
<i>Tvorba:</i>	
Zákonný příděl (2 % z objemu mzdových prostředků)	99
Převod podílu zůstatku fondu KMKK v rámci rozdělení	110
Převod zůst.půjčky zaměstnance v rámci rozdělení KMKK	14
Tvorba celkem	223
<i>Použití:</i>	
Příspěvek na stravování zaměstnanců	62
Rekreace a dětské tábory	5
Dary při životním a pracovním výročí	10
Použití celkem	77
Konečný stav k 31.12. 2010	146
<b>Fond rezervní</b>	
Počáteční stav k 1.1. 2010	0
<i>Tvorba:</i>	
Převod podílu ze zůstatku fondu KMKK v rámci rozdělení	116
<i>Použití:</i>	0
Konečný stav k 31.12. 2010	116
<b>Fond investic</b>	
Počáteční stav k 1.1. 2010	0
<i>Tvorba:</i>	
Investiční dotace od zřizovatele na vybavení depozitáře	324
Převod podílu ze zůstatku fondu KMKK v rámci rozdělení	541
Tvorba majetku ve výši odpisů	1 289
Tvorba celkem	2 154
<i>Použití:</i>	
Vybavení depozitáře plastik regálovým systémem	297
Vybavení laboratoře archeologického pracoviště	51
SW web. stránek v rámci grantu Cíl 3	80
Odvod odpisů zřizovateli	1 300
Použití celkem :	1 728
Konečný stav k 31.12. 2010	426

## VÝKAZ ZISKU A ZTRÁTY

příspěvkové organizace


(v Kč)

Období: 12 / 2010

IČO: 72053810

Název: Muzeum Karlovy Vary, příspěvková organizace Karlovarského kraje

Sestavená k rozvahovému dni 31. prosinci 2010

Sídlo účetní jednotky		Místo podnikání	
ulice, č.p.	Pod Jelením skokem 30	ulice, č.p.	
obec	Karlovy Vary	obec	
PSČ, pošta	36001	PSČ, pošta	
Údaje o organizaci		Předmět podnikání	
identifikační číslo	72053810	hlavní činnost	sbírkotvorná, dokumentační, kulturně-výchovná činnost
právní forma	příspěvková organizace	vedlejší činnost	
zřizovatel	Karlovarský kraj	CZ-NACE	
Kontaktní údaje		Razítko účetní jednotky	
telefon	353224433-4		
fax	353224434		
e-mail	sekretariat@kvmuz.cz		
WWW stránky	kvmuz.cz		
Osoba odpovědná za účetnictví		Statutární zástupce	
Eva Smišková Podpisový záznam osoby odpovědné za správnost údajů		ing. Lenka Zubačová Podpisový záznam statutárního orgánu	

Okamžik sestavení (datum, čas): 04.02.2011, 8h35m 6s

Číslo položky	Název položky	Syntetický účet	Bežné období		Minulé období	
			Hlavní činnost	Hospodářská činnost	Hlavní činnost	Hospodářská činnost
1	2	3	4	5	6	

<b>A. Náklady celkem</b>			<b>12 076 864,12</b>	
<b>I. Náklady z činnosti</b>			<b>12 069 851,12</b>	
1.	Spotřeba materiálu	50	440 669,92	
		1		
2.	Spotřeba energie	50	1 487 162,49	
		2		
3.	Spotřeba jiných neskladovatelných dodávek	50		
		3		
4.	Prodané zboží	50	40 698,80	
		4		
5.	Opravy a udržování	51	204 217,90	
		1		
6.	Cestovné	51	31 682,00	
		2		
7.	Náklady na reprezentaci	51	12 870,05	
		3		

Číslo poř.číslo Název položky y	Syntetický účet	Běžné období		Minulé období	
		Hlavní činnost	Hospodářská činnost	Hlavní činnost	Hospodářská činnost
		1	2	3	4
8. Ostatní služby	51 8	1 635 234,03			
9. Mzdové náklady	52 1	4 946 846,00			
11. Zákonné sociální pojištění	52 4	1 676 408,00			
12. Jiné sociální pojištění	52 5				
13. Zákonné sociální náklady	52 7	98 636,00			
14. Jiné sociální náklady	52 8	11 709,00			
15. Daň silniční	53 1				
16. Daň z nemovitostí	53 2				
17. Jiné daně a poplatky	53 8				
19. Smluvní pokuty a úroky z prodlení	54 1				
20. Jiné pokuty a penále	54 2	95,00			
21. Dary	54 3				
22. Prodaný materiál	54 4				
23. Manka a škody	54 7	940,87			
24. Tvorba fondů	54 8				
25. Odpisy dlouhodobého majetku	55 1	1 288 614,00			
26. Zůstatková cena prodaného dlouhodobého nehmotného majetku	55 2				
27. Zůstatková cena prodaného dlouhodobého hmotného majetku	55 3				
28. Prodané pozemky	55 4				
29. Tvorba a zúčtování rezerv	55 5				
30. Tvorba a zúčtování opravných položek	55 6				
31. Náklady z odepsaných pohledávek	55 7				
32. Ostatní náklady z činnosti	54 9	194 067,06			
<b>II. Finanční náklady</b>		<b>7 013,00</b>			
2. Úroky	56 2				
3. Kurzové ztráty	56 3				
4. Náklady z přecenění reálnou hodnotou	56 4				
5. Ostatní finanční náklady	56 9	7 013,00			
<b>III Náklady na nespochybnitelné nároky na prostředky státního rozpočtu, rozpočtů ÚSC a SF</b>					
1. Náklady na nároky na prostředky státního rozpočtu	57 1				
2. Náklady na nároky na prostředky rozpočtů územních samosprávných celků	57 2				

Číslo poř.číslo Název položky y	Syntetický účet	Běžné období		Minulé období	
		Hlavní činnost	Hospodářská činnost	Hlavní činnost	Hospodářská činnost
		1	2	3	4
4. Náklady na ostatní nároky	57 4				
<b>B. Výnosy celkem</b>		<b>12 143 905,34</b>			
<b>I. Výnosy z činnosti</b>		<b>1 244 529,35</b>			
1. Výnosy z prodeje vlastních výrobků	60 1				
2. Výnosy z prodeje služeb	60 2	580 544,00			
3. Výnosy z pronájmu	60 3	274 370,00			
4. Výnosy z prodaného zboží	60 4	83 722,06			
8. Jiné výnosy z vlastních výkonů	60 9				
9. Změna stavu nedokončené výroby	61 1				
10. Změna stavu polotovarů	61 2				
11. Změna stavu výrobků	61 3				
12. Změna stavu ostatních zásob	61 4	197,29			
13. Aktivace materiálu a zboží	62 1				
14. Aktivace vnitroorganizačních služeb	62 2				
15. Aktivace dlouhodobého nehmotného majetku	62 3				
16. Aktivace dlouhodobého hmotného majetku	62 4				
17. Smluvní pokuty a úroky z prodlení	64 1				
18. Jiné pokuty a penále	64 2				
19. Výnosy z odepsaných pohledávek	64 3				
20. Výnosy z prodeje materiálu	64 4				
21. Výnosy z prodeje dlouhodobého nehmotného majetku	64 5				
22. Výnosy z prodeje dlouhodobého hmotného majetku kromě pozemků	64 6				
23. Výnosy z prodeje pozemků	64 7				
24. Čerpání fondů	64 8				
25. Ostatní výnosy z činnosti	64 9	305 696,00			
<b>II. Finanční výnosy</b>		<b>305,99</b>			
2. Úroky	66 2	305,99			
3. Kurzové zisky	66 3				
4. Výnosy z přecenění reálnou hodnotou	66 4				
6. Ostatní finanční výnosy	66 9				
<b>I Výnosy z nespochybnitelných nároků na prostředky státního rozpočtu, rozpočtů ÚSC a SF</b>		<b>10 899 070,00</b>			

Číslo položky	Název položky	Syn- teti- cký účet	Běžné období		Minulé období	
			Hlavní činnost	Hospodářská činnost	Hlavní činnost	Hospodářská činnost
1	2	3	4	5	6	7
1.	Výnosy z nároků na prostředky státního rozpočtu	67 1				
2.	Výnosy z nároků na prostředky rozpočtů územních samosprávných celků	67 2	10 899 070,00			
3.	Výnosy z nároků na prostředky státních fondů	67 3				
4.	Výnosy z ostatních nároků	67 4				
<b>V Výsledek hospodaření</b>						
<b>I.</b>						
1.	Výsledek hospodaření před zdaněním		67 041,22			
2.	Daň z příjmů	59 1				
3.	Dodatečné odvody daně z příjmů	59 5				
4.	Výsledek hospodaření po zdanění		67 041,22			

\* Konec sestavy \*

## ROZVAHA - BILANCE

příspěvkové organizace

(v Kč)

Období: 12 / 2010

IČO: 72053810

Název: Muzeum Karlovy Vary, příspěvková organizace Karlovarského kraje

Sestavená k rozvahovému dni 31. prosinci 2010

Sídlo účetní jednotky		Místo podnikání	
ulice, č.p.	Pod Jelením skokem 30	ulice, č.p.	
obec	Karlovy Vary	obec	
PSC, pošta	36001	PSC, pošta	
Údaje o organizaci		Předmět podnikání	
identifikační číslo	72053810	hlavní činnost	sbírkotvorná, dokumentační, kulturně-výchovná činnost
právní forma	příspěvková organizace	vedlejší činnost	CZ-NACE
zřizovatel	Karlovarský kraj		
Kontaktní údaje		Razítko účetní jednotky	
telefon	353224433-4		
fax	353224434		
e-mail	sekretariat@kvmuz.cz		
WWW stránky	kvmuz.cz		
Osoba odpovědná za účetnictví		Statutární zástupce	
Eva Smišková		Ing. Lenka Zubačová	
Podpisový záznam osoby odpovědné za správnost údajů		Podpisový záznam statutárního orgánu	

Okamžik sestavení (datum, čas): 04.02.2011, 8h31m58s

## ROZVAHA - BILANCE

příspěvkové organizace

(v Kč)

Období: 12 / 2010

IČO: 72053810

Název: Muzeum Karlovy Vary, příspěvková organizace Karlovarského kraje

Číslo položky	Název položky	Syn- teti- cký účet	Období			Minulé
			Běžné	Konec	Netto	
1	2	3	4	5	6	7
<b>AKTIVA CELKEM</b>			<b>80 246 662,07</b>	<b>19 361 264,51</b>	<b>60 885 398,36</b>	
<b>A. Stálá aktiva</b>			<b>77 791 794,37</b>	<b>19 361 264,51</b>	<b>58 430 529,86</b>	
<b>I. Dlouhodobý nehmotný majetek</b>			<b>483 020,80</b>	<b>410 876,80</b>	<b>72 144,00</b>	
1.	Nehmotné výsledky výzkumu a vývoje	012				
2.	Software	013	80 160,00	8 016,00	72 144,00	
3.	Ocenitelná práva	014				
4.	Povolienky na emise a preferenční limity	015				
5.	Drobný dlouhodobý nehmotný majetek	018	402 860,80	402 860,80		
6.	Ostatní dlouhodobý nehmotný majetek	019				
7.	Nedokončený dlouhodobý nehmotný majetek	041				
8.	Uspořádací účet technického zhodnocení dlouhodobého nehmotného majetku	044				
9.	Poskytnuté zálohy na dlouhodobý nehmotný majetek	051				
<b>II. Dlouhodobý hmotný majetek</b>			<b>77 308 773,57</b>	<b>18 950 387,71</b>	<b>58 358 385,86</b>	
1.	Pozemky	031	6 830 000,00		6 830 000,00	
2.	Kulturní předměty	032				
3.	Stavby	021	56 093 735,50	9 278 961,00	46 814 774,50	
4.	Samostatné movité věci a soubory movitých věcí	022	8 422 518,00	3 892 223,64	4 530 294,36	
5.	Příslušné celky trvalých porostů	025				
6.	Drobný dlouhodobý hmotný majetek	028	5 779 203,07	5 779 203,07		
7.	Ostatní dlouhodobý hmotný majetek	029				
8.	Nedokončený dlouhodobý hmotný majetek	042	183 317,00		183 317,00	
9.	Uspořádací účet technického zhodnocení dlouhodobého hmotného majetku	045				
10.	Poskytnuté zálohy na dlouhodobý hmotný majetek	052				
<b>III. Dlouhodobý finanční majetek</b>						
1.	Majetkové účasti v osobách s rozhodujícím vlivem	051				
2.	Majetkové účasti v osobách s podstatným vlivem	052				

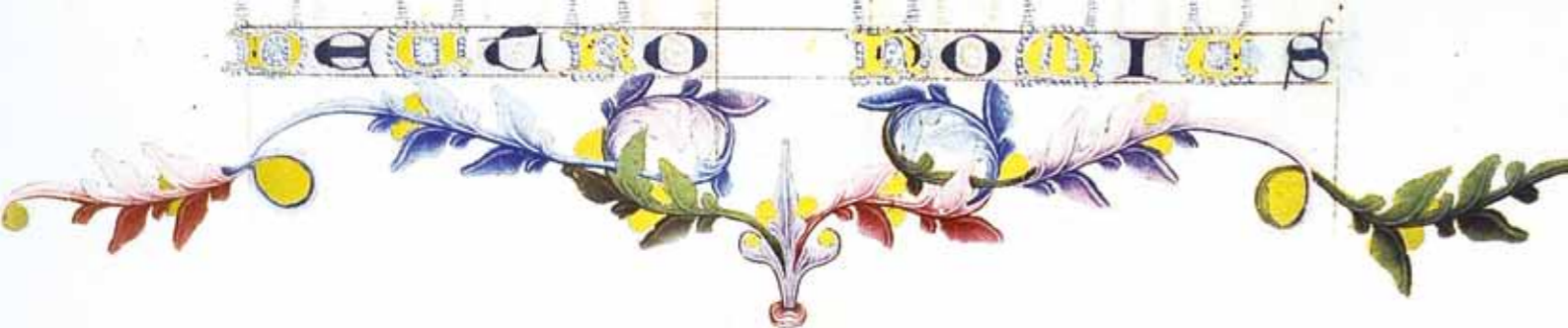
Číslo položky	Název položky	Syntetický účet	Období			Minulé
			Brutto	Běžné	Korekce	
3.	Dluhové cenné papíry držené do splatnosti	093				
6.	Termínované vklady dlouhodobé	058				
7.	Ostatní dlouhodobý finanční majetek	059				
<b>IV.</b>	<b>Dlouhodobé pohledávky</b>					
1.	Poskytnuté návratné finanční výpomoci dlouhodobé	452				
2.	Dlouhodobé pohledávky z postoupených úvěrů	404				
3.	Dlouhodobé poskytnuté zálohy	465				
5.	Dlouhodobé pohledávky z nástrojů spolufinancovaných ze zahraničí	466				
6.	Ostatní dlouhodobé pohledávky	469				
<b>B.</b>	<b>Oběžná aktiva</b>		<b>2 454 868,50</b>			<b>2 454 868,50</b>
<b>I.</b>	<b>Zásoby</b>		<b>667 412,65</b>			<b>667 412,65</b>
1.	Pořízení materiálu	111				
2.	Materiál na skladě	112	25 347,03			25 347,03
3.	Materiál na cestě	119				
4.	Nedokončená výroba	121				
5.	Polotovary vlastní výroby	122				
6.	Výrobky	123				
7.	Pořízení zboží	131				
8.	Zboží na skladě	132	642 065,52			642 065,52
9.	Zboží na cestě	138				
10.	Ostatní zásoby	139				
<b>II.</b>	<b>Krátkodobé pohledávky</b>		<b>329 910,14</b>			<b>329 910,14</b>
1.	Odebíratelé	311	1 709,00			1 709,00
4.	Krátkodobé poskytnuté zálohy	314	17 354,00			17 354,00
5.	Jiné pohledávky z hlavní činnosti	315				
6.	Poskytnuté návratné finanční výpomoci krátkodobé	316	115 686,00			115 686,00
10.	Pohledávky za zaměstnanci	335	25 207,00			25 207,00
11.	Zúčtování s institucemi sociálního zabezpečení a zdravot. pojištění	336				
12.	Daň z příjmů	341				
13.	Jiné přímé daně	342				
14.	Daň z přidané hodnoty	343				
15.	Jiné daně a poplatky	345				
16.	Pohledávky za státním rozpočtem	346				
17.	Pohledávky za rozpočtem územních samosprávných celků	348				
18.	Pohledávky za účastníky sdružení	351				
23.	Krátkodobé pohledávky z nástrojů spolufinancovaných ze zahraničí	371				

Číslo položky	Název položky	Syntetický účet	Období	
			Běžné	Minulé
<b>PASIVA CELKEM</b>			<b>60 885 398,36</b>	
<b>C.</b>	<b>Vlastní kapitál</b>		<b>59 960 678,32</b>	
<b>I.</b>	<b>Jmenný účetní jednotky a upravující položky</b>		<b>59 132 555,10</b>	
1.	Jmenný účetní jednotky	401	59 132 555,10	
3.	Dotace na pořízení dlouhodobého majetku	403		
5.	Kurzové rozdíly	405		
6.	Oceňovací rozdíly při změně metody	406		
7.	Jiné oceňovací rozdíly	407		
8.	Opravy chyb minulých období	408		
<b>II.</b>	<b>Fondy účetní jednotky</b>		<b>761 080,00</b>	
1.	Fond odměn	411	73 486,00	
2.	Fond kulturních a sociálních potřeb	412	146 428,00	
3.	Rezervní fond tvořený ze zlepšeného výsledku hospodaření	413		
4.	Rezervní fond z ostatních titulů	414	115 686,00	
5.	Fond reprodukce majetku, investiční fond	416	425 480,00	
6.	Ostatní fondy	419		
<b>III.</b>	<b>Výsledek hospodaření</b>		<b>67 041,22</b>	
1.	Výsledek hospodaření běžného účetního období	493	67 041,22	
2.	Výsledek hospodaření ve schvalovacím řízení	431		
3.	Nerozdělený zisk, neuhrazená ztráta minulých let	432		
<b>D.</b>	<b>Cizí zdroje</b>		<b>924 722,04</b>	
<b>II.</b>	<b>Rezervy</b>		<b>441</b>	
1.	Rezervy	441		
<b>III.</b>	<b>Dlouhodobé závazky</b>			
1.	Dlouhodobé úvěry	451		
2.	Přijaté návratné finanční výpomoci dlouhodobé	452		
4.	Závazky z pronájmu	454		
5.	Dlouhodobé přijaté zálohy	455		
8.	Dlouhodobé závazky z nástrojů spolufinancovaných ze zahraničí	458		
9.	Ostatní dlouhodobé závazky	459		
<b>IV.</b>	<b>Krátkodobé závazky</b>		<b>924 722,04</b>	
1.	Krátkodobé úvěry	281		
4.	Jiné krátkodobé půjčky	289		
5.	Dodávatelé	321	350 238,74	
8.	Krátkodobé přijaté zálohy	324		

Číslo položky	Název položky	Syntetický účet	Období			Minulé
			Brutto	Běžné	Korekce	
24.	Poskytnuté zálohy na dotace	373				
25.	Náklady příštích období	381	35 287,00			35 287,00
26.	Příjmy příštích období	385	128 545,90			128 545,90
27.	Dohadné účty aktivní	388				
28.	Ostatní krátkodobé pohledávky	377	6 121,24			6 121,24
<b>IV.</b>	<b>Krátkodobý finanční majetek</b>		<b>1 457 545,81</b>			<b>1 457 545,81</b>
4.	Termínované vklady krátkodobé	244				
5.	Jiné běžné účty	245				
9.	Běžný účet	241	1 291 032,04			1 291 032,04
10.	Běžný účet FKSP	243	135 940,77			135 940,77
15.	Ceniny	263	3 168,00			3 168,00
16.	Peníze na cestě	262				
17.	Pokladna	261	27 385,00			27 385,00

Číslo položky	Název položky	Syntetický účet	Období	
			Běžné	Minulé
10.	Přijaté návratné finanční výpomoci krátkodobé	326		
14.	Zaměstnanci	331	321 551,00	
15.	Jiné závazky vůči zaměstnancům	333		
16.	Zúčtování s institucemi SZ a ZP	336	182 661,00	
17.	Daň z příjmů	341		
18.	Jiné přímé daně	342	32 791,00	
19.	Daň z přidané hodnoty	343		
20.	Jiné daně a poplatky	345		
21.	Závazky ke státnímu rozpočtu	347		
22.	Závazky k rozpočtům územních samosprávných celků	349		
23.	Závazky k účastníkům sdružení	352		
29.	Krátkodobé závazky z nástrojů spolufinancovaných ze zahraničí	372		
30.	Přijaté zálohy na dotace	374		
31.	Výdaje příštích období	383		
32.	Výnosy příštích období	384		
33.	Dohadné účty pasivní	389	8 554,00	
34.	Ostatní krátkodobé závazky	378	19 928,30	

\* Konec sestavy \*



## Kontrolní činnost

Muzeum Karlovy Vary aplikuje příslušná ustanovení zákona č. 320/2001 Sb. a prováděcí vyhlášky č.416/20004 Sb. ve vlastní směrnici k finanční kontrole č. 11/2010. Finanční kontrola se skládá ze tří fází:

*1/ Předběžná kontrola* tzv. schvalovací postup k zajištění připravovaných operací, je prováděna ředitelem muzea – příkazce operace, ekonomkou - správce rozpočtu a hlavní účetní (z důvodu menšího rozsahu a počtu pracovníků je funkce správce rozpočtu a hlavní účetní kumulována). Předběžná kontrola je prováděna formou písemných souhlasů - objednávky, smlouvy, interní doklady, tzv. "interní košilky".

*2/ Průběžná kontrola* tzv. operační a hodnotící postup realizovaných operací, je prováděna prostřednictvím pověřených zaměstnanců, kteří hodnotí obsahovou a formální stránku dané operace před vypořádáním a zaúčtováním, stvrzují je svým podpisem na tzv. „fakturačních košilkách“ či pokladních stvrzenkách

*3/ Následná kontrola* tzv. revizní postup, je prováděna formou zápisů o kontrole provedené ředitelem – příkazcem operace a ekonomkou - správcem rozpočtu, či dalšími pověřenými pracovníky.

V roce 2010 byla následná kontrola zaměřena především na oblasti:

- majetková evidence s vazbou na účetnictví i- průběžně během roku a porovnání s fyzickým stavem v rámci řádné inventarizace
- evidence skladů kancelářských potřeb a čisticích prostředků s vazbou na účetnictví – průběžně během roku a porovnání s fyzickým stavem v rámci řádné inventarizace
- evidence zboží vlastního a komisního prodeje – průběžně během roku a porovnání s fyzickým stavem v rámci řádné inventarizace
- pokladní hotovost, evidence pokladny – porovnání s účetním stavem
- stav pohledávek za zaměstnanci – odvod tržeb, splátky půjček, mzdové a personální
- oprávněnost plateb z běžného účtu vykazovaných na bankovních výpisech
- správnost zaúčtování účetních operací, návaznost na ČUS 701 a na vnitropodnikové směrnice
- včasnost plateb dodavatelských i odběratel. faktur, sledování stavu závazků a pohledávek
- sestavení účtového rozvrhu v návaznosti na vyhl.410/2009 Sb. a ČUS 702

V roce 2010 byla rovněž prováděna kontrola rozpočtová porovnáním vývoje výdajů a příjmů s plánovaným rozpočtem, bilance vývoje čerpání rozpočtu v dalším období kalendářního roku. V návaznosti na vývoj hospodaření byla v organizaci aktuálně uplatňována rozpočtová opatření.

Účinnost vnitřního kontrolního systému příspěvkové organizace Muzea Karlovy Vary byla prověřena v měsíci říjnu 2010 odborem kontroly Krajského úřadu Karlovarského kraje formou dotazníku.

V roce 2010 nebyla v Muzeu Karlovy Vary prováděna žádná externí kontrola.



Gotická plastika sv. Ondřeje z Olšových Vrat, kolem 1450, umístěna ve stálé expozici muzea v Karlových Varech na Nové louce

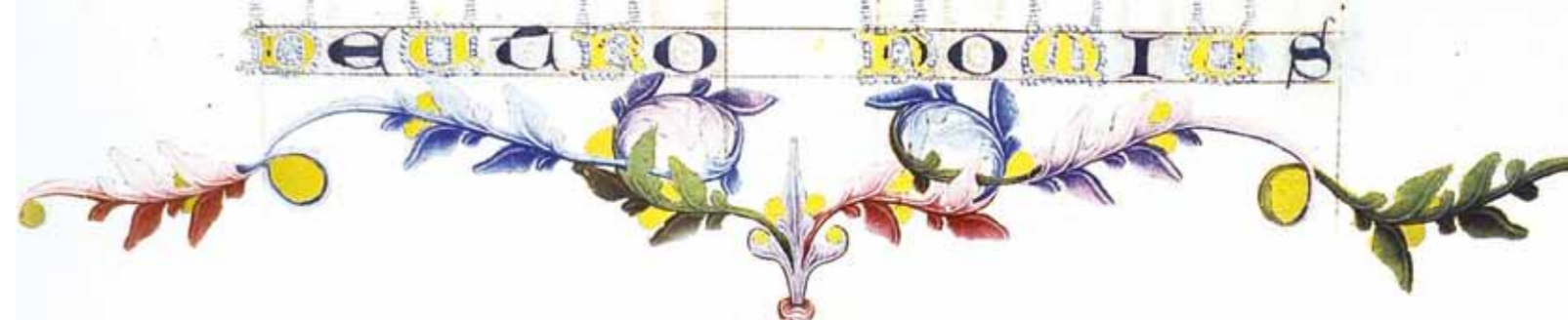
## Poděkování

Mé první poděkování patří především všem zaměstnancům muzea, kteří v nově nabyté samostatnosti muzea věřili, že rozdělení muzeí může být jedině přínosem. Děkuji všem za vykonanou práci, ať jde o běžnou na pobočkách či práci odborných pracovníků. Jedině s úsilím všech jsme mohli být z vnějšku vnímáni pozitivně.

Další mé poděkování patří všem níže uvedeným za jejich ochotu podpořit kulturu ať finančně či mediálně a dále také děkuji těm, kdož nám pomohli v odborné práci. Děkuji tedy: Ministerstvu kultury České republiky, Karlovarskému kraji, městu Karlovy Vary, městu Jáchymov, městu Nejdek, Grandhotelu Pupp, vydavatelství Adeva Graz/Austria, redakci Sedmička MF Karlovy Vary, Mladé Frontě redakci Karlovy Vary, redakci Karlovarských novin, Českému rozhlasu Plzeň, muzeu Sokolov a Cheb, Galerii umění Karlovy Vary, Národnímu památkovému ústavu v Lokti, Hradu Loket, Studiu F13 a firmě Mustang Computer, firmě Leben Sokolov, restaurátorům Heleně Kastlové a Petru Švábikovi.

A v neposlední řadě děkuji za přízeň všem našim návštěvníkům a budu se těšit na další setkání s Vámi.

Ing. Lenka Zubačová, ředitelka muzea



## Výhled

Pro rok 2011 ze strategického plánu rozvoje muzea vyplývají tyto priority:

1. výstavní projekt v rámci projektu Cíl 3 „100 let terénní archeologie v Karlovarském kraji“ vč. vydání doprovodné publikace
2. vydání publikace Karlovarské kalendárium 1325 - 2010
3. v rámci edukační činnosti zpracovat a vydat 2. díl pracovních listů pro stálou expozici v Karlových Varech
4. posílit edukační činnost muzea, poskytované školám všech stupňů v rámci kraje
5. restaurování 2 sbírkových předmětů ze sbírek Muzea Karlovy Vary
6. dokončení softwaru Evidence sbírek, 2. et. párování fotografií s kartou
7. dokončení depozitáře plastik
8. rozšířit webové stránky o virtuální prohlídky stálých expozic
9. realizace investiční akce – Rekonstrukce opěrné zdi v Jáchymově
10. zpracovat projektovou dokumentaci na elektroinstalaci v depozitární budově:





**nakladatelství a vydavatelství  
publisher & editorship**

**grafické studio  
graphic studio**

**digitální tisk a kopírování  
digital printing & copy**

**ofsetová tiskárna  
offset printery**



HB Print, s.r.o.

**NABÍZÍME KOMPLEXNÍ ZPRACOVÁNÍ TISKOVIN**

**NOVĚ též za použití tiskového stroje MANROLAND 500  
a skládacího automatu MBO T 535**

NAŠE SLUŽBY



**Grafické zpracování  
a úprava tiskových dat**



**Nakladatelství  
a vydavatelství**



**Ofsetový tisk**



**Digitální tisk  
kopírování a scanování**

**HB PRINT, s.r.o.** • Spojovací 2426/2 • 350 02 Cheb  
tel./fax: +420 354 595 830 • mobil: +420 604 323 547  
e-mail: [info@hbprint.cz](mailto:info@hbprint.cz) • [www.hbprint.cz](http://www.hbprint.cz)

**... když myšlenka se stává skutečností ...**



# **VÝROČNÍ ZPRÁVA 2010**

## **MUZEUM KARLOVY VARY**

**PŘÍSPĚVKOVÁ ORGANIZACE  
KARLOVARSKÉHO KRAJE**

Autoři textů / Ing. Lenka Zubačová, Eva Smíšková (ekonomická část)

Fotografie / archiv muzea

Reprodukce na obálce / výřez faksimile Bible Václava IV. / foto Bc. Jan Tajer

Grafická úprava / BcA. Martina Zubačová

Tisk / HB Print Cheb

Náklad / 50 ks neprodejné

**Karlovy Vary březen 2011**

ISSN 1804-8110

ISBN 978-80-87458-02-0

[www.kvmuz.cz](http://www.kvmuz.cz)